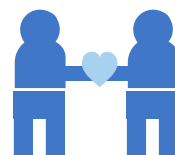


# Livsviktiga fastigheter

## Hållbarhetsrapport 2022



# Innehåll



## 2022 i korthet

### Ägardirektiv, budget och uppdrag

Så skapar vi värde för vården

Locums vision, strategier och mål

### Locums arbete med intern kontroll

Omvärldsanalys med trender, möjligheter och risker

## 4 Agenda 2030 och Locums hållbarhetsarbete

14

## 7 Intressent- och väsentlighetsanalys

16

## 9 Resurseffektiv energi

20

Systematiskt energiarbete

20

Verksamhetsenergi

22

## 12 Cirkulära flöden

24

Klimatpåverkan

24

Resursanvändning

27



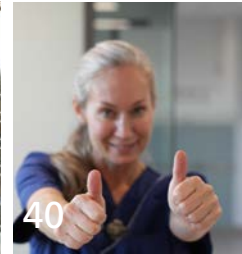
40



33



34



40



49



42



8



## Hållbara vårdfastigheter

Inomhusmiljö

34

Läkande utemiljöer och biologisk mångfald

34

Trygga och säkra lokaler

36

Tillgänglig vårdmiljö

37

39

## Inkluderande arbetsätt

42

Jämlikhet, jämställdhet och mångfald

43

Medarbetares hälsa och välbefinnande

45

Motverkande av korruption

46

Hållbara leverantörskedjor

47

Arbetsmiljö

48

## Hållbarhetsdata

50

## Om Locums hållbarhetsrapport

52



# 2022 i korthet

Året har präglats av ett försämrat säkerhetspolitiskt läge, oroligheter i omvärlden och en djup energikris. Vi ser ökad inflation, höjda marknadsräntor och leveransproblem av material. Att säkerställa trygga och robusta byggnader har blivit än viktigare för att garantera att regionens sjukhus fungerar dygnet runt, oavsett eventuella störningar, olyckor, kriser och krig. Trots det spända omvärldsläget har Locum haft framdrift och övervägande levererat i enlighet med plan. Vi har under året uppnått flera mål inom hållbarhetsområdet, såsom en minskad energianvändning med 15 % jämfört med 2011, en materialåtervinningsgrad för byggavfall på 58 % och ett HME (Hållbart Medarbetarengagemangsindex) på 83. Den nya vårdbyggnaden på Danderyds sjukhus uppnådde en preliminär certifiering enligt Miljöbyggnad, samtidigt som två tidigare certifierade fastigheter verifierades. Vi lanserade kampanjen Energismart på jobbet, en långsiktig kampanj som riktar sig till våra hyresgäster i syfte att minska verksamhetsenergin.

Locums medarbetare påbörjade under hösten "De 7 goda vanorna" som är en av de främsta utbildningarna för personligt ledarskap. Utbildningen ska bidra till ett gemensamt syn- och arbetssätt i vår strävan att bli det ledande fastighetsbolaget inom vårdmiljöer. Vidare följer ytterligare exempel på händelser som ägde rum 2022.

Rekordmånga servade cyklar - på 14 av våra sjukhus servades cirka 1300 cyklar. Som en del av vårt hållbarhetsarbete och för att främja hälsan bland vårdens anställda, erbjuder vi kostnadsfri cykelservice för våra hyresgäster.

Danderyds sjukhus har fått ett nytt utegym. Med träningsredskap, boulebana och nya sittplatser är nu området intill Edsviken en plats för både träning och vila i en trevlig miljö. Nacka sjukhus har också fått en ny promenadslinga.

Produktionen av den nya vårdbyggnaden på Danderyds sjukhus fortgår och beräknas vara klar 2025. Under året certifierades byggnaden preliminärt enligt Miljöbyggnad nivå Silver. Här hölls också årets säkerhetspush inom ramen för Håll Nollan.

Vi är mycket glada och stolta över att flera av våra medarbetare och projekt under året har nominerats och erhållit utmärkelser. Bland annat Årets fastighetsförvaltare, Qnetpriset, Gyllene äpplet, Årets eldsjäl och Stora inneklimatepriset.

Under hösten startade kampanjen Energismart på jobbet. Målet med kampanjen är att skapa ett långsiktigt förändrat beteende hos vårdens medarbetare för att spara energi.



Ovan: Illustration av Carlstedt arkitekter/CF Møller på den nya vårdbyggnaden på Danderyds sjukhus.

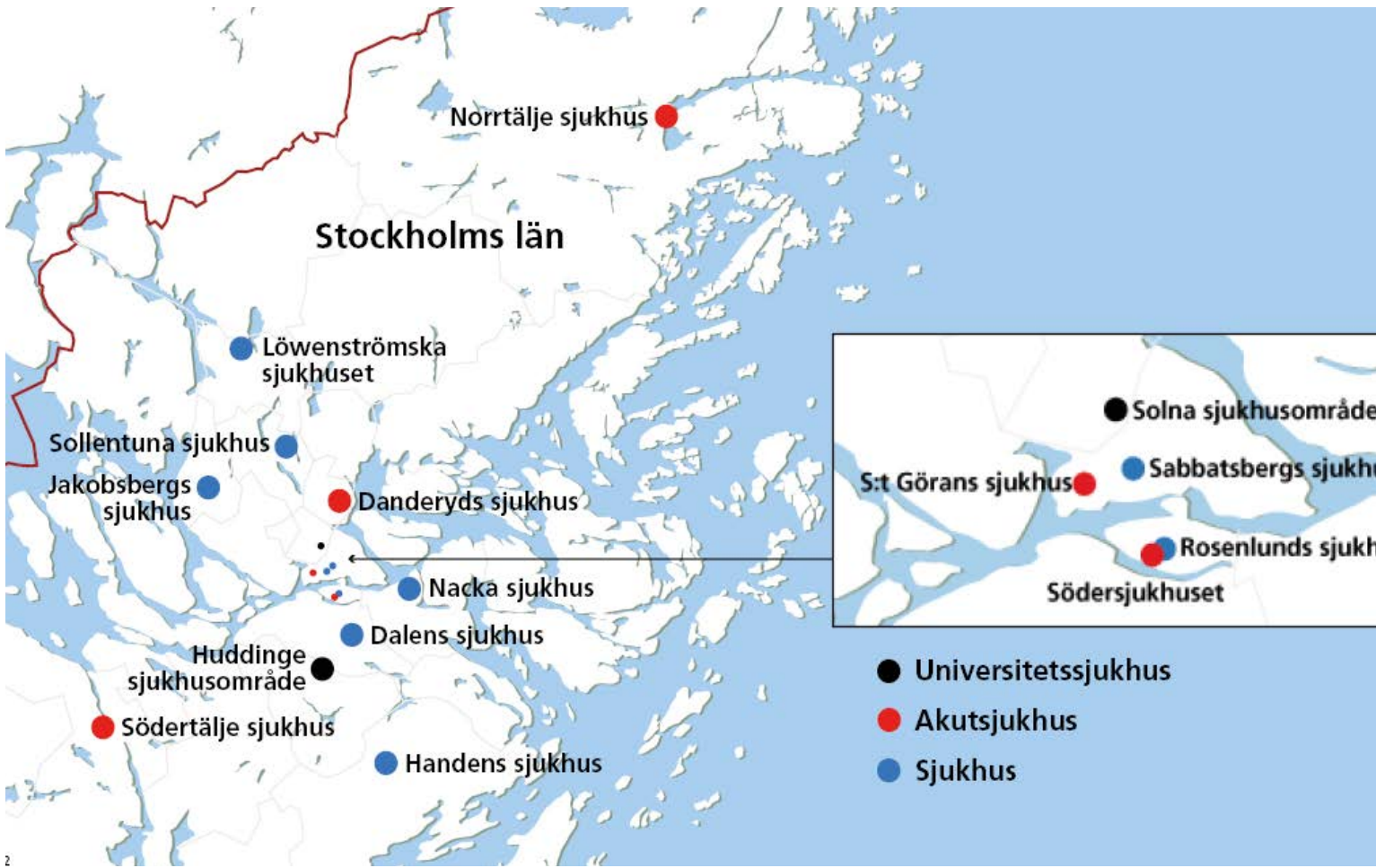
# 1300

Rekordmånga servade  
cyklar - på 14 av våra  
sjukhus servades cirka  
1300 cyklar.



Ovan: Glad Jenny, medicinsk sekreterare på Nacka sjukhus som fått sin cykel servad.





2



**Vänster:** Bild på förvaltare och läkaren Lars Eurenus  
**Ovan:** Karta på våra fastigheter.

# Ägardirektiv, budget och uppdrag

Region Stockholm formulerar vårt uppdrag och sätter ramen för verksamheten via ägardirektiv, budget, policyer, strategier och riktlinjer.

I regionens budget tydliggörs prioriteringar som kompletteras med konkreta mål i syfte att nå visionen om att vara en attraktiv, hållbar och växande region med frihet för invånarna att själva utforma sina liv och fatta avgörande beslut. Under året har Region Stockholm drivit ett arbete att ta fram en riktlinje för hållbarhet, som en del av hållbarhetsstrategin och hållbarhetspolicyen. Utöver detta pågår framtagande av hållbarhetsmål och utformning av nya indikatorer vilket kommer fortgå även under 2023.

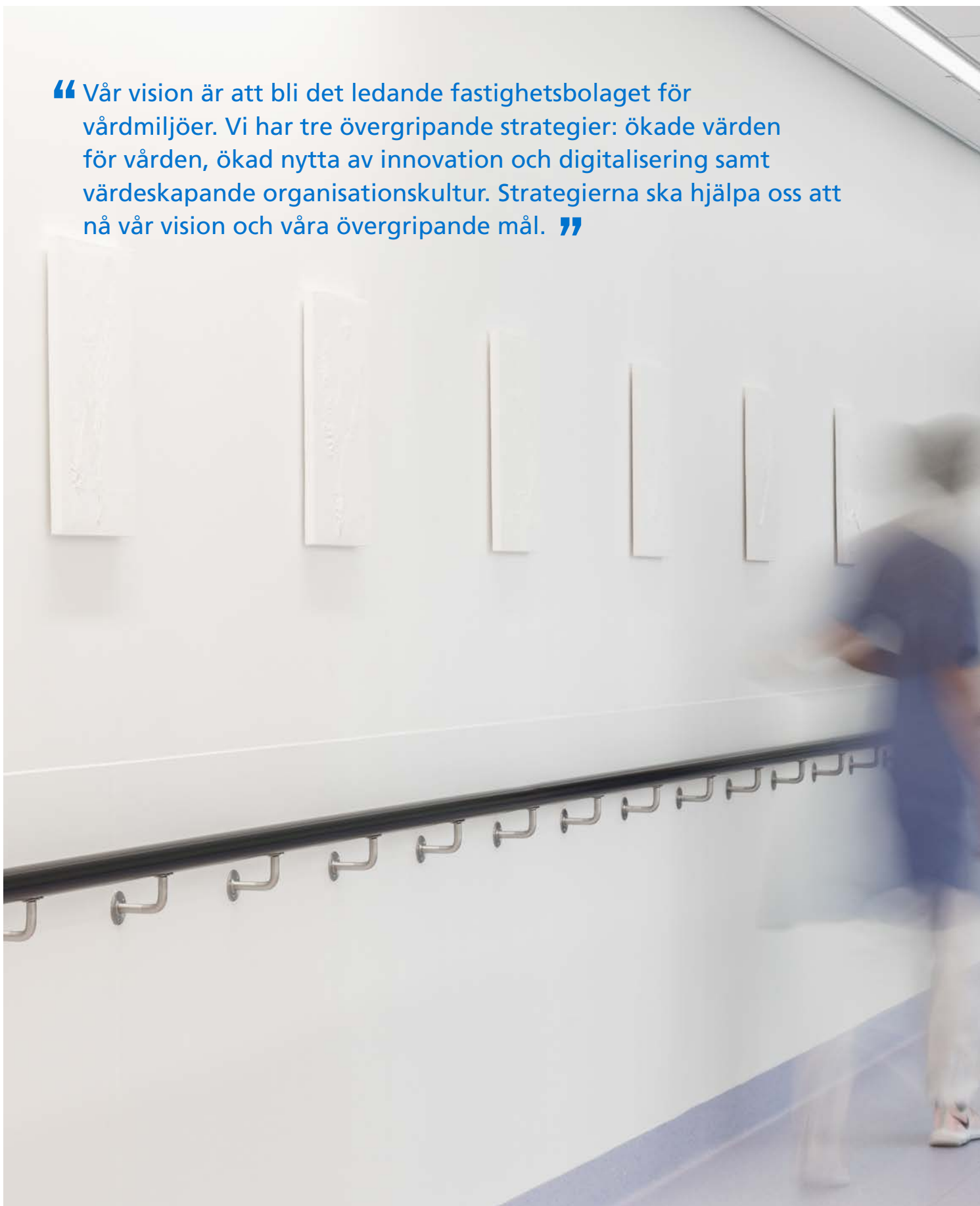
Locums uppdrag innebär att utveckla, förvalta, bygga och hyra ut lokaler i regionens två miljoner kvadratmeter vårdfastigheter. Utifrån uppdrag, och tillsammans med ägaren och våra hyresgäster, planerar och genomför vi byggprojekt med fokus på hållbarhet, kostnadseffektivitet och ändamålsenlighet. Ett intensivt förvaltningsarbete pågår, vilket innebär åtgärder kopplade till nödvändigt underhåll, långsiktig planering för upprustning av tekniska system samt planering för att möta klimatförändringar och dess påverkan på fastigheternas driftsäkerhet.

## Så skapar vi värden för vården

Ett sjukhus är en komplex fastighet med många tekniska system som måste fungera dygnet runt för att den livsviktiga vården ska kunna bedrivas. En väl fungerande drift och skötsel är basen i vår förvaltning och tillsammans med våra driftentreprenörer på sjukhusen arbetar vi varje dag för att se till att exempelvis värme, vatten, el, medicinska gaser och ventilation fungerar som det ska. Genom innovation och samverkan med våra hyresgäster leder vi utvecklingen av de bästa vårdmiljöerna i Sverige.

Årligen genomför vi cirka 600 byggprojekt i form av hyresgäst Anpassningar, underhåll och större investeringar för att möta Region Stockholms behov av vårdlokaler. De kommande åren satsar vi på hållbarhet, kundnöjdhet, stark ekonomi samt attraktivitet som arbetsgivare och beställare. Utifrån vår omvärldsanalys kommer 2023 att präglas av ökat fokus på robusthet och IT-säkerhet.

“ Vår vision är att bli det ledande fastighetsbolaget för vårdmiljöer. Vi har tre övergripande strategier: ökade värden för vården, ökad nytta av innovation och digitalisering samt värdeskapande organisationskultur. Strategierna ska hjälpa oss att nå vår vision och våra övergripande mål. ”



Ovan: Korridor på S:t Görans sjukhus.



# Så skapar vi värden för vården!

 **10** certifierade sjukhusbyggnader enligt Miljöbyggnad

Alla ska kunna vistas i våra lokaler och utemiljöer

 **15%** minskad energianvändning jämfört med 2011

**600** byggprojekt



Medarbetare  
**51%** män och  
**49%** kvinnor



**93%** godkända byggvaror i BVB



## Locums övergripande mål

**Stark ekonomi** för att trygga förvaltningen av regionens vårdfastigheter på kort och lång sikt. Det skapas genom ordning och reda i ekonomin och genom att säkerställa att det bedrivs en kostnadseffektiv och affärsmässig verksamhet. Utgångspunkten är att värna om kärnverksamheten och effektivisera administration, lokalanvändning och inköp. Locum ska i enlighet med budget nå ett resultatkrav på 3,5 mkr för 2022, vilket uppnåddes.

**Nöjd kund** innebär att erbjuda lokaler för god vård, väl fungerande fastighetsdrift och väl genomförda byggprojekt. Locums målsättning för kundmätningen 2022 var 62 och resultatet blev 59 (58 för 2021).

Under 2023 behöver vi därför ytterligare stärka upp arbetet för att nå vårt mål. En av Locums styrkor i undersökningen var "yttre skötsel". Liksom resultatet för 2021 var "kunddialogen" ett identifierat fokusområde framåt.

**Hög attraktivitet som arbetsgivare och beställare** innebär engagerade medarbetare med goda utvecklingsmöjligheter, intressant för potentiella medarbetare och ett attraktivt bolag att vara leverantör till. Locums målsättning 2022 för HME var 78, där resultatet blev 83 (79 för 2021). Med en hög svarsfrekvens nådde vi återigen ett mycket gott resultat, vilket visar att trenden från föregående år håller i sig.

**Hållbar utveckling** innebär att verksamheten bedrivs långsiktigt utifrån social, ekologisk och ekonomisk hänsyn för att främja en hållbar utveckling. Inom området finns ett flertal mål vilket framgår vidare i hållbarhetsrapporten.

Locums hållbarhetspolicy tydliggör vår ambition samt hur vi ska integrera hållbarhet i vårt uppdrag att förvalta och utveckla vårdfastigheter. För att ta del av vår hållbarhetspolicy, se [locum.se](http://locum.se)

# Locums arbete med intern kontroll

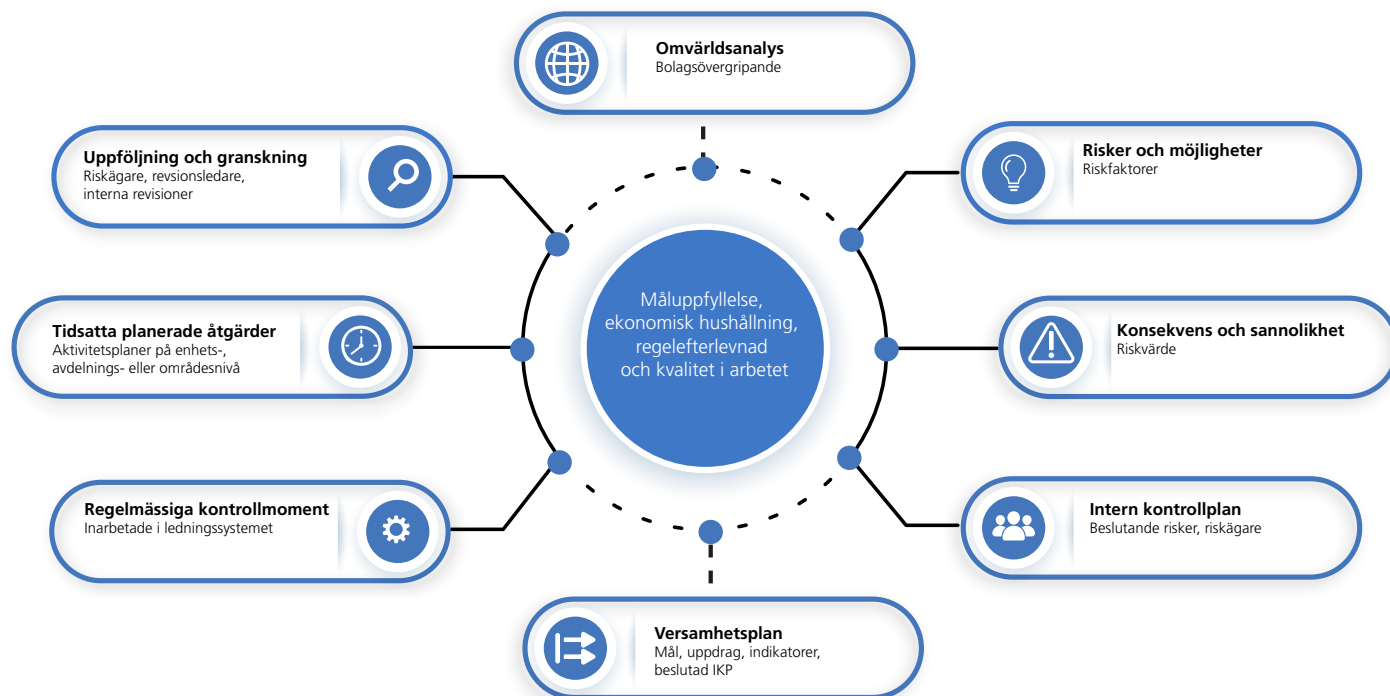
Intern kontroll är ett proaktivt arbete för att identifiera, förebygga och hantera risker som kan påverka måluppfyllelse, ekonomisk hushållning, regelefterlevnad eller kvalitet i arbetet.

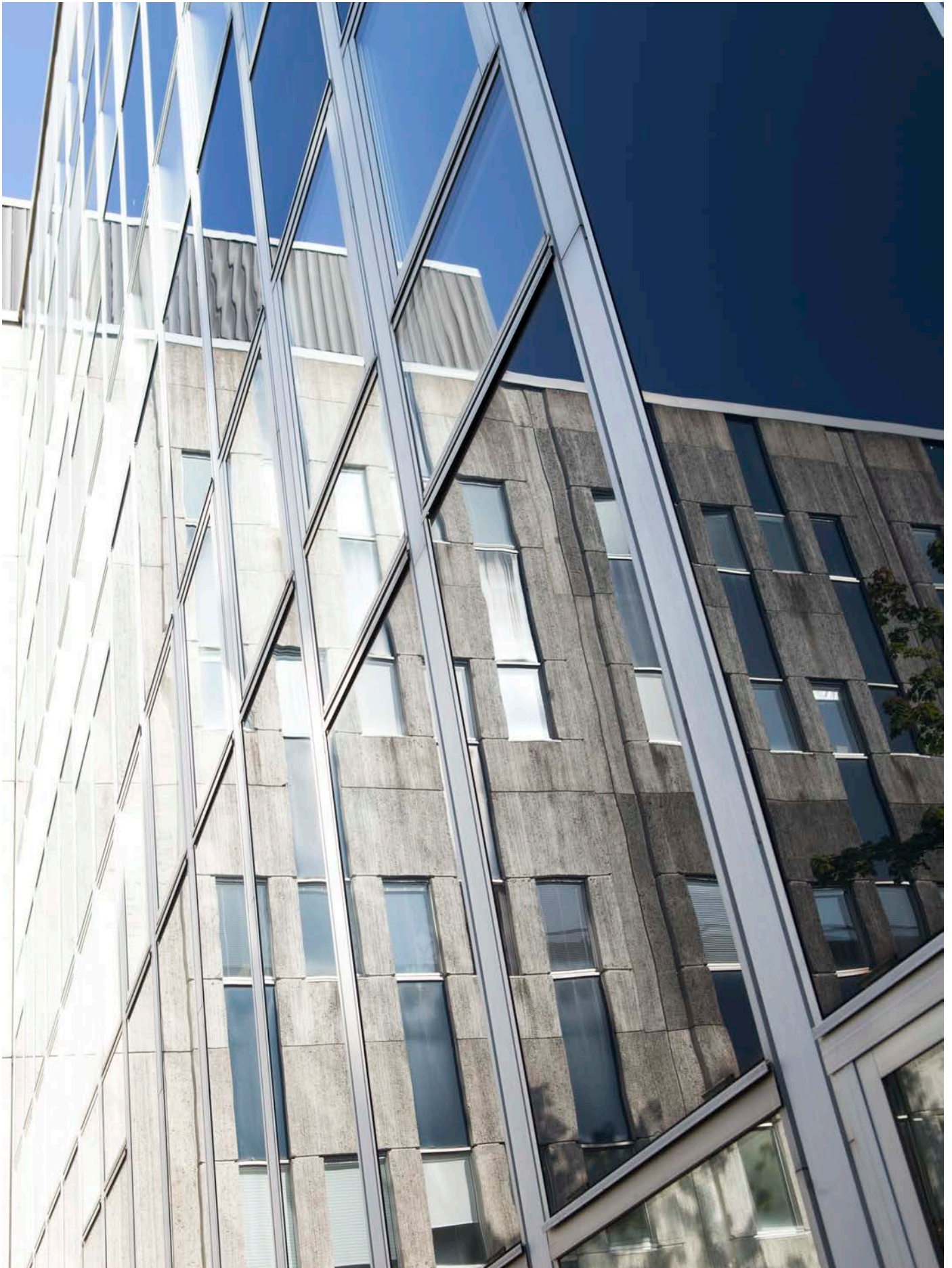
Vårt arbete med intern kontroll är viktigt för att uppnå mål och upprätthålla förtroendet för Locums verksamhet. Locums styrelse har det yttersta ansvaret för den interna kontrollen och ska säkerställa att den är tillräcklig. Vd ansvarar för att upprätthålla

en god intern kontroll och rapporterar löpande till styrelsen. Arbetet med intern kontroll, utifrån Region Stockholms policy för integrerad ledning och styrning (ILS) samt regionens riktlinje för intern kontroll, är inarbetad i Locums verksamhetsstyrning

och det certifierade ledningssystemet. Locum omcertifierades enligt krav i ISO 9001 och 14001 i september 2022, utan avvikelser. Vidare är Regionrevisorernas samlade bedömning av den interna kontrollen att den är tillräcklig.

## Intern kontroll









# Omvärldsanalys med trender, möjligheter och risker

Utifrån det säkerhetspolitiska läget och fortsatt påverkan från pandemin uppdaterades omvärldsanalysen för 2022.

“ Vi arbetar målstyrt och på ett strukturerat sätt med hjälp av analyser, effektiv planering, kontroll och uppföljning – ständig förbättring är en del i det dagliga arbetet. “

Ur Locums Hållbarhetspolicy

## Locums betydande trender

- Försämrat säkerhetspolitiskt läge och fortsatt påverkan från pandemin.
- Klimatförändringar och klimatanpassningar.
- Värderingsförändringar, vilket skapar ökade krav och förväntningar som är svåra att möta, så som tillit till offentlig sektor, medarbetares krav och önskemål samt anpassningar av lokaler utifrån välfärdsbehov.
- Ökade möjligheter och risker med ny teknik.

## Risker till intern kontrollplan

Riskanalis genomförs för de riskfaktorer som bedöms kunna påverka möjligheterna att nå uppsatta mål och genomföra uppdrag. Riskerna sågs över i samband med att omvärldsanalysen reviderades. De tidigare betydande riskerna kvarstod och riskvärderingen höjdes för "Ökad påverkan från klimatförändringar" samt "Ökat glapp mellan analog och digital kompetens".

Till varje risk finns kontrollmoment eller begränsande åtgärder specificerade. Regelmässiga kontrollmoment inarbetas i Locums ledningssystem och tidsbegränsade åtgärder planeras i interna aktivitetsplaner eller bedrivs som bolagsövergripande utvecklingsprojekt.

Risk och riskbeskrivning	Konsekvens	Kontrollmoment och åtgärd
<p><b>IT-baserad risk</b></p> <p>Ökat antal digitala attacker och intrång. Ökad digitalisering och uppkopplingsgrad ökar risken för angrepp på vår IT-miljö, passersystem och fastigheternas försörjningssystem. Exempelvis på grund av intrång, skadlig kod etcetera.</p>	<p><b>Angrepp</b></p> <p>Angrepp kan orsaka stora och långvariga störningar avseende verksamheten som bedrivs på sjukhusen, vilket kan resultera i krav på lösensummor eller dyra återställningskostnader.</p>	<p>Begränsa risken för digitala attacker och intrång med brandväggar, inloggningssystem, regler och rutiner avseende informationssäkerhet och IT-säkerhet.</p>
<p><b>Omvärldsrisk</b></p> <p>Extraordinär händelse inträffar. Allvarlig störning eller risk för allvarlig störning i viktig samhällsfunktion som kräver skyndsamt insats. Exempelvis pandemi eller terrorattack.</p>	<p><b>Pandemi</b></p> <p>Effekter från pandemin påverkar både tillgång och pris på ett antal materielgrupper som behövs i fastighetsprojekten vilket kan leda till både ökade byggkostnader, längre genomförandetider och att obeprövade konstruktioner och material används. Ökande krav på flexibilitet för att möta framtida pandemier.</p> <p><b>Krig och terror</b></p> <p>Terrorattacker eller fysiska angrepp slår ut driften eller orsakar därmed störningar i verksamheten. Sjukhusbyggnaderna måste anpassas med åtgärder för ökad säkerhet vilket medför ökat investeringsbehov.</p>	<p>Ta fram kontinuitetsplaner och risk- och sårbarhetsanalyser med åtgärdsförslag. Implementera Rakel i hela förvaltningsorganisationen för extraordinära händelser. Genomföra säkerhetsskyddsanalyser.</p>
<p><b>Verksamhetsrisk</b></p> <p>Ökad påverkan från klimatförändringar. Det blir vanligare med varma somrar, stora nederbördsmängder och snabba väderomslag. Åtgärder för att klimatanpassa fastigheterna medför ett ökat investeringsbehov.</p>	<p><b>Ökade kostnader</b></p> <p>Driftssäkra och ändamålsenliga lokaler kan ej säkerställas. Ökade kostnader för att begränsa effekterna av ett förändrat klimat.</p> <p><b>Extremväder</b></p> <p>Skyfall, värme och snölast ger tillfälliga störningar i driften och därmed verksamheten, vilket kommer kräva anpassning av dimensionerande förutsättningar och nya tekniska lösningar.</p>	<p>Ta fram kontinuitetsplaner och risk- och sårbarhetsanalyser med åtgärdsförslag.</p>
<p><b>Verksamhetsrisk</b></p> <p>Ökat glapp mellan analog och digital kompetens. Ökad digitalisering och övertro på nya tekniska lösningar leder till minskad analog kompetens och förståelse. Vid störningar behövs kunskap både om digital teknik samt om analog teknik för snabbt åtgärdande.</p>	<p><b>Sårbara lösningar</b></p> <p>Ökat glapp mellan teori och praktik kan ge sårbara lösningar. Projekterade lösningar blir inte tillräckligt robusta för att även fungera vid störningar.</p> <p><b>Driftavbrott</b></p> <p>Kritiska eller långa driftsavbrott kan få allvarliga konsekvenser för vården. Vidare är driftspersonal inte införstådd med både digital teknik och analoga lösningar som införs. Dessutom kräver manuella rutiner mer resurser.</p>	<p>Genomföra regelmässig kontinuitetsplanering avseende bland annat fastighetsautomation och fastighetsnät. Genomföra aktiviteter rörande fastighetssystem, passersystem och kontinuitetsförbättrande arbete. Implementera Rakel i hela förvaltningsorganisationen för extraordinära händelser.</p>
<p><b>Förtroenderisk</b></p> <p>Fastigheternas skydd mot extraordinära händelser motsvarar inte förväntan. Riskerna i samhället ökar, större polarisering och kriminella väljer nya vägar. Robusta sjukhusbyggnader och fokus på klimat-, risk- och sårbarhetsanalys riskerar att ge sken av att vi är mer förberedda än vår ekonomi tillåter.</p>	<p><b>Förtroendeskada</b></p> <p>Byggnader och system är inte tillräckligt robusta och redundanta för att förhindra störningar vid extraordinära händelser. Detta kan innebära en förtroendeskada den dag verksamheten eventuellt slås ut eller påverkas negativt av kraftiga störningar.</p>	<p>Ta fram risk- och sårbarhetsanalyser med åtgärdsförslag. Genomföra robustethöjande åtgärder i samband med byggprojekt. Invänta svar från Enheten för katastrofmedicinsk beredskap avseende vilka objekt som behöver prioriteras. Genomföra regelmässig kontinuitetsplanering avseende fastighetsautomation och fastighetsnät.</p>
<p><b>Förtroenderisk</b></p> <p>Oönskade effekter från klimatanpassningar. Kraven på klimatanpassning innebär till exempel ökad installation av kyla vilket påverkar fastigheternas energianvändning negativt. Detta medför ytterligare kostsamma och strukturella åtgärder för att minska energianvändningen. Inga medel finns avsatta för detta.</p>	<p><b>Ökad miljöpåverkan</b></p>	<p>Redovisa behov avseende klimatanpassningar och strukturella åtgärder för att minska energianvändningen i samband med investeringsplaneringen.</p>

# Agenda 2030 och Locums hållbarhetsarbete



Vi utformar och förvaltar lokaler med en god inomhusmiljö att bedriva vård i. Vi begränsar miljö- och hälsoskadliga ämnen i de material och produkter som byggs in, samtidigt som vi arbetar med att minska mängden föroreningar till luft, mark och vatten både i samband med investeringar och det långsiktiga förvaltningsarbetet.



Locum arbetar aktivt för att främja jämställdhet och begränsa diskriminering, bland annat genom obligatoriska utbildningar och årliga lönekartläggningar. Vi har nolltolerans mot sexuella trakasserier, hot och kränkande särbehandling. För att möjliggöra rapportering av allvarliga incidenter har Locum en visselblåsarfunktion.



Locum minskar mängden utsläpp av föroreningar till vatten genom att använda Byggvarubedömningen och KLARA vid val av produkter och kemikalier. När behovet finns utformar vi lokalerna så att avloppsvattnet renas.



Vi arbetar för att fastigheternas energianvändning ska vara resurseffektiv och bidra till minskad klimatpåverkan samt stark ekonomi. Vi bedriver ett systematiskt energibesparingsarbete och stödjer verksamheterna för att minska energianvändningen, samtidigt som vi löpande bevakar vidareutveckling av fastighetsnära förnybar teknik.



Locum bedriver ett systematiskt arbete för att främja en god och säker arbetsmiljö för både medarbetare och leverantörer. Vi är en av medlemmarna i Håll nollan, ett samverkansinitiativ för noll olyckor i byggbranschen. Vi genomför även löpande byggplatskontroller och ställer krav på efterlevnad av Sveriges regioners uppförandekod för leverantörer.



Vår utgångspunkt är att alla människor ska kunna vistas, förflytta sig och ha tillgång till de vårdfastigheter med tillhörande utemiljöer som Locum förvaltar. För att uppnå detta har vi ett tätt samarbete mellan olika discipliner som bidrar till kunskapsutbyte och ständiga förbättringar i de riktlinjer och typrum som tagits fram.



Hållbarhet ska genomsyra hela Locums verksamhet och vara en integrerad del av det dagliga arbetet. Förutom lagkrav och andra krav styrs vi av policyer, riktlinjer, strategier samt mål och indikatorer från Region Stockholm. Utöver detta bygger vårt hållbarhetsarbete bland annat på Agenda 2030, Parisavtalet och bolagets hållbarhetspåverkan.

Sedan tidigare har vi analyserat vilka av FN:s globala mål för hållbar utveckling som är knutna till vår hållbarhetsagenda och mest relevanta utifrån vår verksamhet. En översyn av den analysen gjordes under 2022 där utgångspunkten var Locums koppling till de globala målens delmål, till skillnad från tidigare analys där kopplingen till respektive indikator bedömdes.



Vi skapar tillgängliga, säkra och trygga vårdmiljöer där hållbarhetsfrågor är en integrerad del i arbetet. Både inom- och utomhusmiljön utformas för att möta dagens behov samtidigt som anpassningar görs för att förbättra och stärka motståndskraften mot ett förändrat klimat.



Vi skapar hälsofrämjande, läkande och tillgängliga utomhusmiljöer genom att beakta och arbeta med ekosystemtjänster i det långsiktiga förvaltningsarbetet och i samband med investeringar. Vidare bidrar resurseffektiv materialhantering till att minska den indirekta påverkan på biologisk mångfald.



För att främja en resurseffektiv materialanvändning inventerar vi och återanvänder produkter genom vår app Locum Market. De standardiserade utformningar för olika vårdutrymmen som tagits fram bidrar till genomtänkta och långsiktigt hållbara lösningar. I upphandlingar ställer vi omfattande hållbarhetskrav i enlighet med nationella och regionala prioriteringar.



Locums arbete präglas av hög affärsmässig etik och vi arbetar för att förebygga alla former av oegentligheter och korruption, inklusive givande och tagande av muta. Vår kultur och värdegrund bidrar till ett lyhört och inkluderande klimat.



Vi arbetar med risk- och sårbarhetsanalyser för att identifiera och begränsa risken för konsekvenser av ett förändrat klimat. Liksom klimatanpassningsåtgärder är prioriterade är även vikten av att minska klimatpåverkan av stor betydelse. Att minska energianvändningen och beakta klimatpåverkan i samband med byggprojekt är viktiga delar i arbetet.



Vi deltar i en mängd samarbeten med både offentliga och privata aktörer såsom PTS, BELOK och samverkansrådet för fysisk tillgänglighet. På så sätt kan vi erfarenhetsåterföra och tillsammans bidra till effektiv utveckling av hållbarhet.

Illustrationer: Globala målen.

## Intressent- och väsentlighetsanalys

En viktig del i hållbarhetsarbetet är våra intressenter.

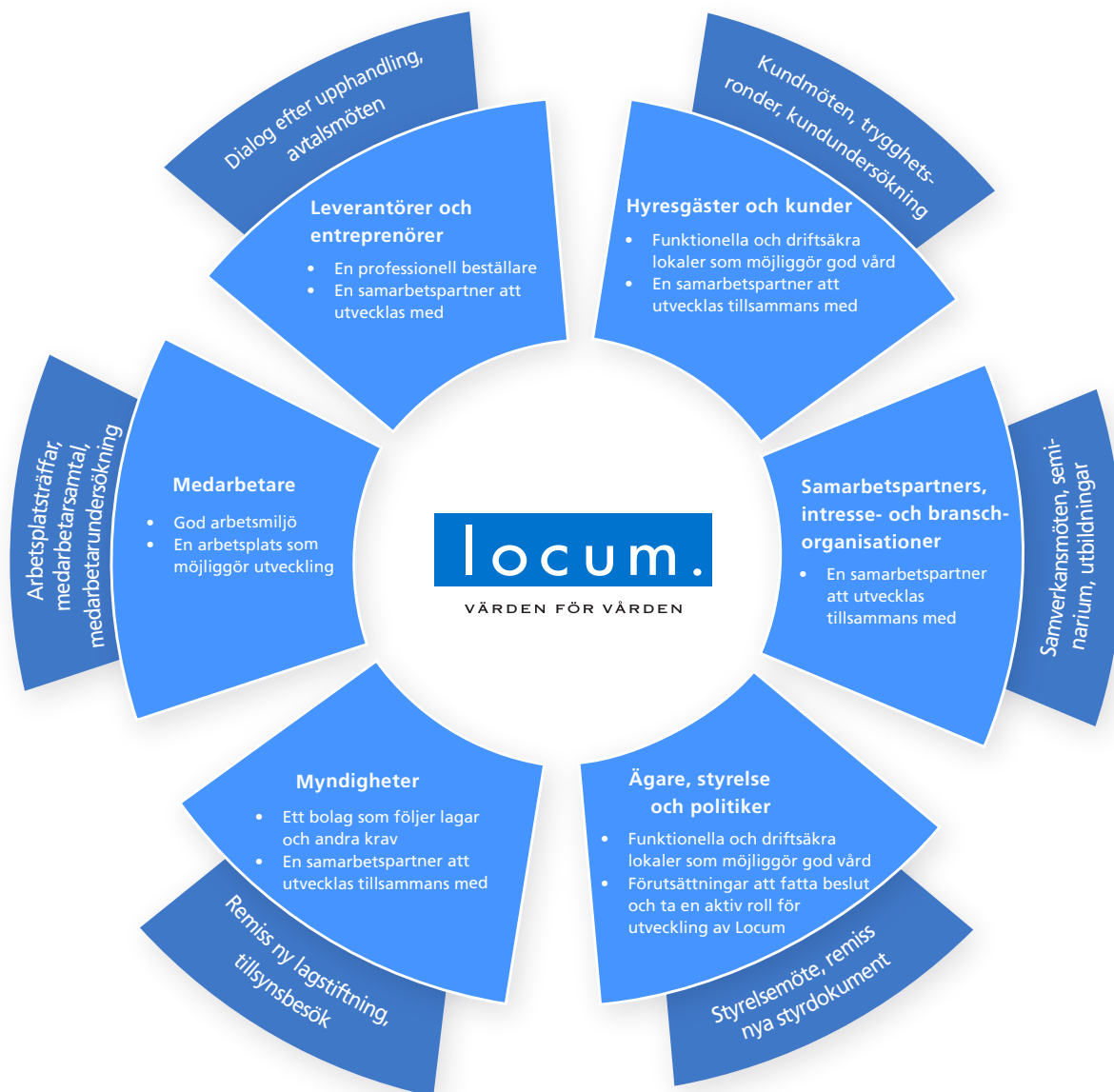
En uppdaterad intressentanalys gjordes under 2022.

De intressenter som identifierats sedan tidigare kvarstod, med undantag att närboende nu exkluderas.

Bedömningen gjordes utifrån att intressentgruppen inte kan påverka Locums verksamhet i väsentlig omfattning. De viktigaste frågorna har till stor del handlat om det försämrade säkerhetspolitiska

läget och elkrisen, samtidigt som spåren av Covid-19-pandemin fortfarande kvarstår.

### Locums viktigaste intressentgrupper, prioriterade frågor och dialogytor



Höger: Montage 3D BIM bild.





En hållbarhetsutredning som syftar till att ge en gemensam bild över de väsentligaste hållbarhetsfrågorna har slutförts under 2022. Utredningen består av tre huvudsakliga delar: dokumentanalys inklusive omvärldsanalys, enkätstudie med 20 interna intressenter och 12 djupintervjuer samt värdering av hållbarhetsaspekter. De viktigaste hållbarhetsfrågorna, utifrån värderingen,

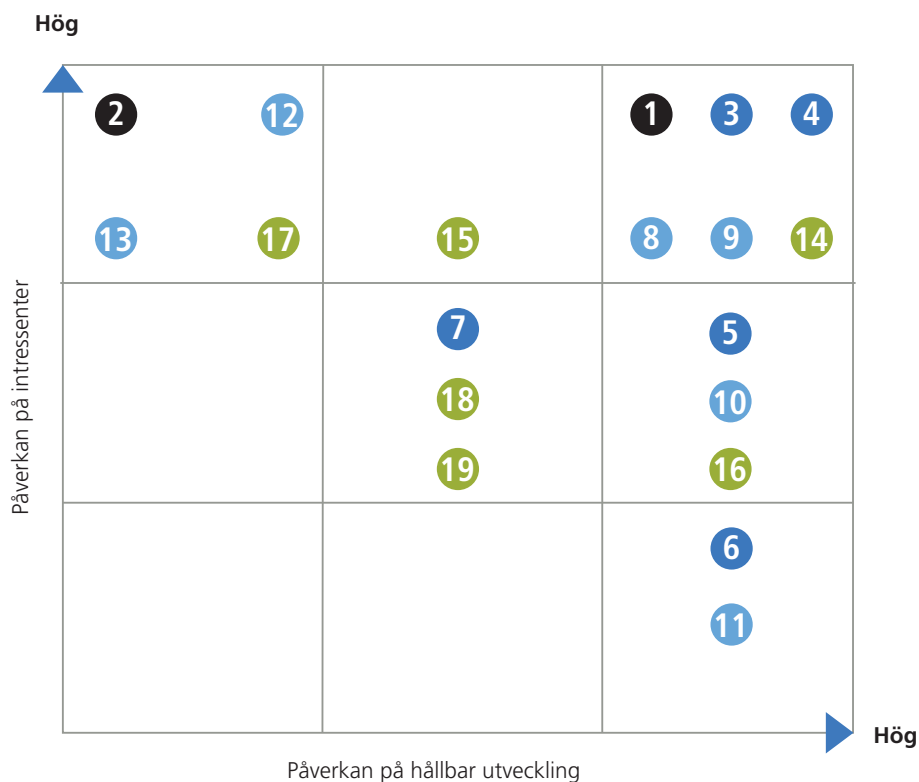
presenteras i väsentlighetsanalysen. Områden som är en del av vårt grunduppdrag har värderats högt både av intressenter och påverkan på hållbar utveckling, likaså frågor som visar på ett utvecklingsbehov. Utvecklingsbehov finns inom klimatpåverkan, säkra, trygga och klimatanpassade lokaler samt hållbara leverantörskedjor. Alla områden i analysen är av vikt för Locum, men utifrån vår

verksamhet har vi olika rådighet över frågorna. Exempel på detta är verksamhetsenergin, som hyresgästerna har störst ansvar för. Fyra övergripande fokusområden har tagits fram för Locums hållbarhetsarbete, vilka framgår i kategoriseringen i väsentlighetsanalysen och vidare i rapporten.



Ovan: Lampor, Pixabay.

## Väsentlighetsanalys



### Resurseffektiv energi

1. Fastighetsenergi (värme, kyla, el)
2. Verksamhetsenergi

### Cirkulära flöden

3. Klimatpåverkan från energi
4. Klimatpåverkan från byggprojekt
5. Byggavfall
6. Produkter och material i byggprojekt
7. Verksamhets- och driftavfall

### Hållbara vårdfastigheter

8. Inomhusmiljö
9. Trygga, säkra och klimatanpassade lokaler
10. Fysisk tillgänglighet
11. Läkande utemiljöer och biologisk mångfald
12. Krisberedskap
13. Informationssäkerhet

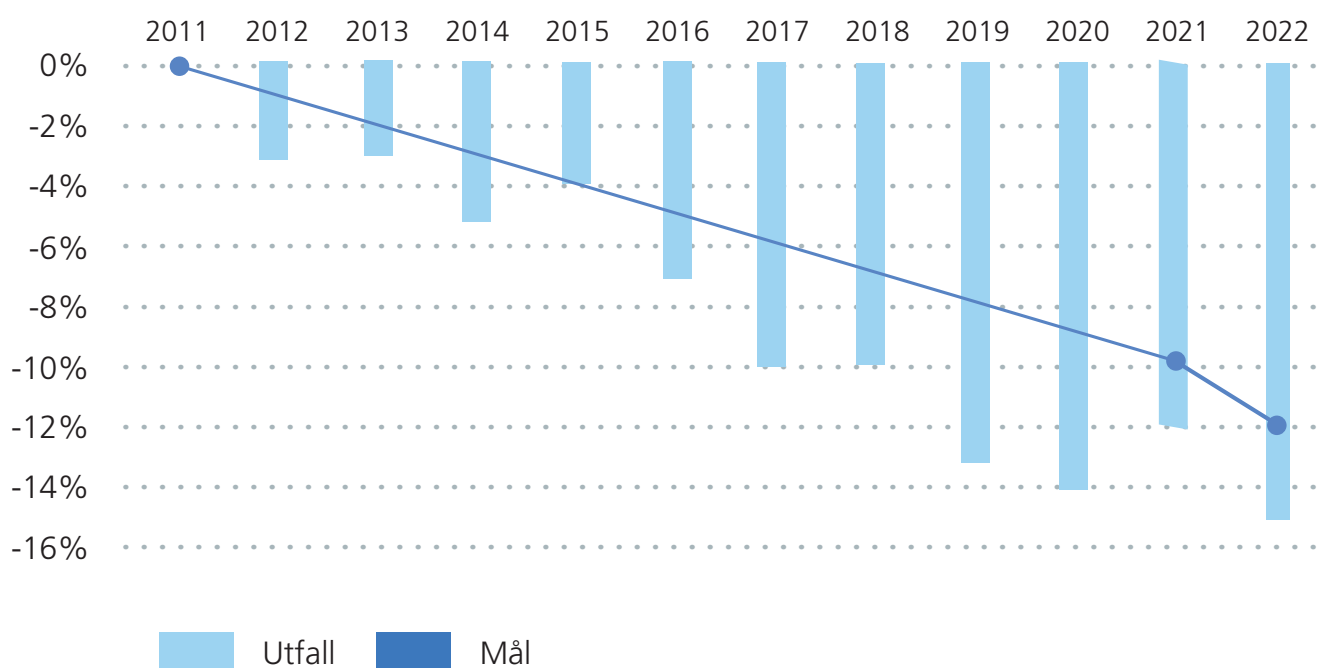
### Inkluderande arbetsätt

14. Hållbara leverantörskedjor
15. Jämlikhet, jämställdhet och mångfald
16. Arbetsmiljö i byggprojekt
17. Motverkande av korruption
18. Arbetsmiljö i förvaltning
19. Medarbetarnas hälsa och välbefinnande

# Resurseffektiv energi

Ett prioriterat område för Locum och Region Stockholm är att fastighetsbeståndets energianvändning ska vara resurseffektiv för att bidra till minskad klimatpåverkan och stark ekonomi. Regionens mål är att vi ska minska energianvändningen med 12 % år 2022 utifrån basår 2011. Locum nådde det satta energimålet, då resultatet visar att energianvändningen minskat med 15 % (13 %) jämfört med basåret 2011.

## Minskad energianvändning jämfört med basåret 2011



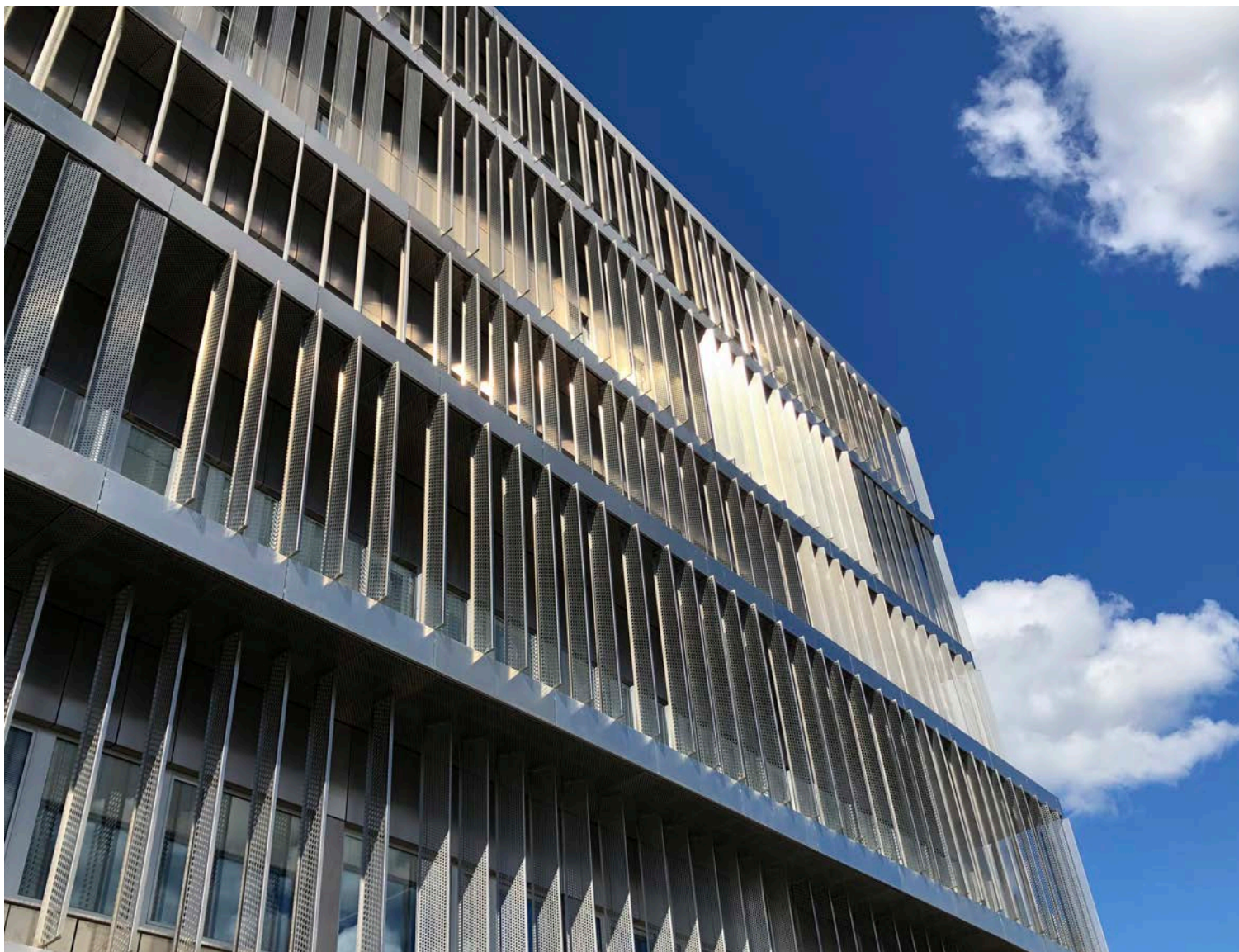
### Systematiskt energiarbete

Locum bedriver ett systematiskt energiarbete och upprättar årligen objektspecifika energiplaner utifrån den övergripande målnivån. Energiplanen beskriver fastighetsobjektets energimål, historiska utfall, prognos, kommande åtgärder och händelser som påverkar energianvändningen i fastigheterna samt hur det förhåller sig till hela Locum. Energiplanerna följs upp minst en gång per månad. Flertalet händelser under året har bidragit till en minskning av energianvändningen.

Locum har i stort genomfört de projekt som var planerade. Flera driftentreprenörer har bedrivit ett framgångsrikt energioptimeringsarbete. Andra anledningar är att sommaren inte var lika varm som föregående år, vilket bidragit till minskad kylanvändning. Den varma våren och hösten gjorde att mindre fjärrvärme behövde köpas för tillskottsvärme till värme- och ventilationssystem, främst gällande de fall där det finns värmeåtervinning av kondensörvärme från egna kylmaskiner.

Samtidigt har problem med återvinning av kondensörvärme från kylmaskiner på olika håll lett till en ökning. Stadshagsvägen 7 såldes, två byggnader på Solna sjukhusområde revs och samtliga utgick ur energiuppföljningen, vilket gav en marginell ökning. En viss återgång till mer normala driftförhållanden gällande ventilationen, efter pandemins mest intensiva faser, har lett till energiminskningar av både värme, el och kyla.





**Ovan:** Byggnad 52 på Danderyds sjukhus som certifierades enligt Miljöbyggnad guld.

Exempel på åtgärder som genomförts under 2022 och som har gett upphov till minskad energianvändning är:

- Utbyte av ett antal ventilationsaggregat, undercentraler och pumpar.
- Byte till mer energieffektiva fönster på flera sjukhus, vilket förutom minskad energianvändning ger förbättrad komfort för hyresgästerna eftersom kallras minskar. Även taklanterniner har bytts ut.
- Byte av värmexväxlare för spillvatten.
- Isolering av rör.
- Utbyte av remdrivna fläktar till direktdrivna EC-fläktar på flertalet sjukhus.
- Installation av spjäll för zonstyrning av ventilation.
- Utbyggnad och installation av värmeåtervinning av kondensorvärme från kylmaskiner.
- Löpande belysningsbyte till LED-belysning.
- Borttagande av övertonsfilter till hissar på samtliga sjukhus. Flertalet hissar har också bytts ut till effektivare hissar med återmatning av energi.



Stäng av dator, skärm,  
skrivare och kopiator  
när du går hem.

#EnergismartPåJobbet



Släck  
belysningen.

#EnergismartPåJobbet



Stäng kyl och  
frys snabbt.

#EnergismartPåJobbet



Kör diskmaskinen  
full.

#EnergismartPåJobbet



Ovan: Bilder från Locums energikampanj.

## Verksamhetsenergi

En utmaning i arbetet med att minska energianvändningen ligger i att sjukvården blir alltmer tekniktensiv och verksamhetsenergi utgör med en allt större andel av den totala energianvändningen i sjukvårdsfastigheterna. Detta syns tydligt i de nya byggnaderna som tagits i drift, där verksamhetsenergi står för mer än hälften av energianvändningen. Både fastighets- och verksamhetsenergi ingår i målsättning och utfall för bolagets energianvändning. Av naturliga skäl har

vi dock störst, och även direkt, rådgivning över att påverka fastighetsenergin. Locum jobbar med att effektivisera användningen av verksamhetsenergi ur flera olika perspektiv såsom informationsspridning, tillhandahållande av verktyg, samverkan, tydliggörande av verksamhetsenergens inverkan och rena tekniska åtgärder. Flera kommunikationsinsatser kring verksamhetsenergi och inomhusklimat har utförts under året. Under oktober startade kampanjen "Energismart på jobbet" för att

minska verksamheternas energianvändning genom enkla beteendeförändringar i vardagen bland vårdens medarbetare. Kampanjen är långsiktig - det tar tid att förändra beteenden - och fokus under senhösten och vintern var att minska användningen av el, något som varit på dagordningen i hela samhället under andra delen av 2022. Vi krok armar med vården för att nå ut till medarbetarna med konkreta tips, enklare verktyg, kunskap och inspiration. Kampanjen har tagits emot väl och vi planerar fortsatta insatser för 2023.



“ Nu har det blivit en vana att släcka belysningen och att stänga av datorer. Hållbarhet är en självklarhet i vårt dagliga arbete. ”

Marie Lyckman Bergman, röntgensjuksköterska och hållbarhetsinformatör på S:t Görans Sjukhus.





# Cirkulära flöden

En byggnad kräver stora mängder material och genom att beakta hela livscykeln – från byggmaterialens råvaruutvinning, under nybyggnation, förvaltning och ombyggnation till rivnings- och avfallsfasen, ges förutsättningar för en effektiv resursanvändning.

Både bygg- och det långsiktiga förvaltningsperspektivet tas hänsyn till när Locum gör ändringar i fastigheterna. Detta främjar hållbar materialanvändning, begränsar uppkomsten av avfall och således även klimatpåverkan. Samverkan samt att ödmjukt beakta den totala mängden krav som ställs på en vårdfastighet är framgångsfaktorer för att sträva mot cirkulära flöden.

## Klimatpåverkan

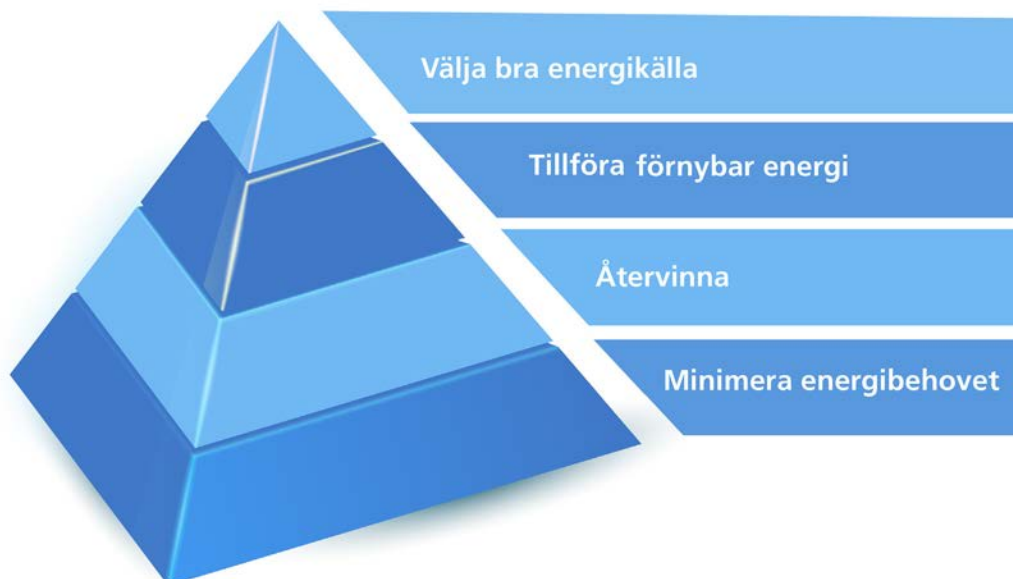
Vårt övergripande mål är att uppnå klimatneutralitet, med den långsiktiga strategin att i första hand minska faktiska utsläpp. Utifrån vår verksamhet utgörs de betydande utsläppen av förvaltning och byggande av fastigheter. För att nå målet samt bidra till Sveriges och regionens minskade klimatutsläpp prioriterar vi att:

- Minimera energibehovet samt effektivisera användningen och återvinna använd energi.
- Tillföra och välja förnybar energi när så är möjligt.
- Optimera materialanvändningen och använda material med minsta möjliga påverkan på miljö, hälsa och klimat.
- Förebygga uppkomsten av avfall för att sedan återanvända och materialåtervinna.
- Fasa ut köldmedier med hög global uppvärmningspotential och minimera dess läckage.
- Kravställa förnybara bränslen för transporter av material och avfall.
- Välja digitala möten och tåg framför flyg samt subventionera medarbetarnas resande med kollektivtrafik.

## Energi

Avseende driften av fastigheterna, utgör energianvändningen den primära klimatpåverkan, vilket gör det till en av Locums viktigaste hållbarhetsfrågor. Energiptyramiden visar vår grundläggande arbetsmetodik i energiarbetet för att även minimera klimatpåverkan. Basen och det första steget är alltid att minska energibehovet och effektivisera energianvändningen. Återvinna innebär att ta vara på energin så effektivt som möjligt innan den lämnar byggnaden. Därefter är målet att tillföra förnybar energi. Idag finns solfångare och solceller installerade på delar av sjukvårdsfastigheterna. För den energi som återstår utvärderar vi olika alternativ som jämförs med varandra för att välja alternativet med lägst klimatpåverkan

## Energiptyramid



## Byggprojekt

Vi arbetar systematiskt med kravställning, åtgärder och uppföljning i syfte att minska byggprojektens klimatpåverkan i avtal, styrdokument och genom projektspecifika miljöprogram. Anpassning av kraven sker utifrån respektive projekts förutsättningar. Locum deltar även i arbetet inom Program för teknisk standard (PTS), ett nationellt nätverk där regioner samverkar kring standarder för vårdbyggnader. Genom att tillsammans ta fram "typrum" för olika vårdutrymmen får vi genomtänkta och långsiktigt hållbara lösningar. Vi nyttjar även BIM-modellering under projekteringen av byggprojekt. Vidare ställer vi omfattande krav på de material som byggs in för att minimera negativ påverkan på miljö och hälsa, bidra till sund inomhusmiljö samt

möjliggöra framtida återanvändning och återvinning. Då material utgör en betydande del av klimatpåverkan vid byggprojekt har ett ökat fokus lagts på området de senaste åren. För att branschen ska kunna göra medvetna klimatreducerande val behöver tillgången till information om byggprodukters utsläpp under deras livscykel öka. Detta har resulterat i att Locum under 2022 introducerat ett nytt mål om att minst 10 % av de material och produkter som byggs in ska ha miljövarudeklarationer (EPD) som underlag, i vilka det finns information om klimatprestanda. Utfallet för 2022 blev 8 % miljövarudeklarationer. Att Locum inte nådde målet i år bedöms till stor del bero på att målet är nytt, något som kräver informationsutbyte och inläringstid, samtidigt som tillgången till miljö-

varudeklarationer inom branschen fortsatt är förhållandevis låg.

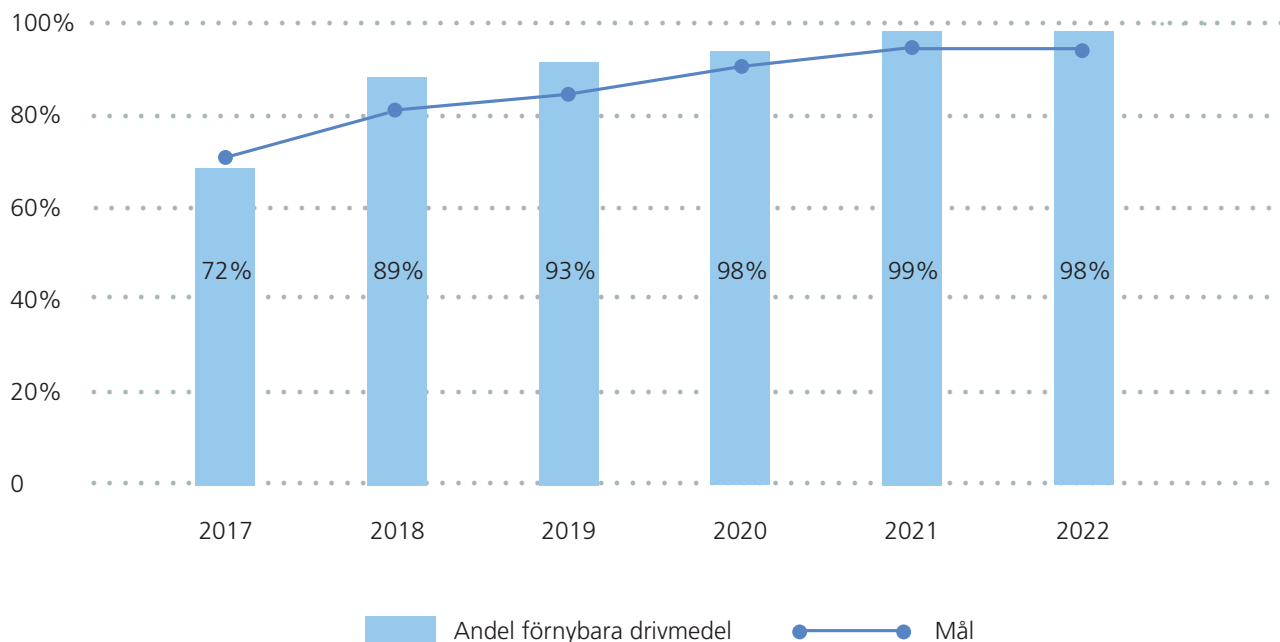
Utöver detta mål görs klimatberäkningar i de allra största byggprojekten för att identifiera och genomföra ytterligare klimatreducerande åtgärder.

Ett utvecklingsarbete har bedrivits under året för att ta fram ett verktyg som tydliggör klimatpåverkan från ombyggnadsprojekt, vilket utgör en betydande del av Locums investeringar. Information om klimatpåverkan från denna typ av projekt är generellt begränsad då branschens fokus främst har varit nybyggnationers klimatpåverkan. När en övergripande bild av Locums klimatpåverkan från byggprojekt har skapats är ambitionen att sätta långsiktiga klimatreducerande mål inom området.



Ovan: Byggarbetsplats på Danderyds sjukhus.

## Andel förnybara drivmedel i transporter



### Köldmedia

Köldmedier med hög uppvärmningspotential har löpande fasats ut vilket har resulterat i att klimatpåverkan minskat kraftigt de senaste åren. Utsläppsnivåerna för 2022 är i paritet med 2021.

### Transporter

Vi ställer även krav om förnybara drivmedel i några av våra avtal. Under 2022 användes 98 % förnybara drivmedel, vilket innebär att målet om 95 % överträffades.

Vidare använder vi digitala verktyg i vårt arbete och erbjuder subventionerade resor med kollektivtrafiken för anställda samt möjlighet att leasa eller köpa cykel till ett förmånligt pris.

Locum underlättar för hyresgästerna att transportera sig med cykel genom att erbjuda cykelservice på sjukhusområdena (cirka 1 300 servade cyklar 2022 (cirka 1 000 år 2021)) och förbättrade cykelparkeringar. Vi arbetar även aktivt för att möjliggöra bra och säkra lösningar för cykelladdning. Laddplatser för eldrivna fordon etableras löpande i fastighetsbeståndet utifrån behov. Under 2023 ska vi utreda möjligheterna att öka tillgången till laddplatser ytterligare.

### Klimatredovisning

Region Stockholm har redovisat sin klimatpåverkan under många år och Locum är en del i den redovisningen. För att bidra bättre till regionens klimatredovisning och få

en mer heltäckande bild av bolagets klimatpåverkan har vi under 2021 och 2022 bedrivit ett utvecklingsarbete. Det har inneburit att vi utökat klimatredovisningen med följande områden: avtalade bilresor, pendlingsresor, hotellnätter, driftens arbetsmaskiner och transporter samt reservkraftverken. Utvecklingsarbetet ska fortgå även under nästa år, vilket bland annat kommer resultera i att bolagets utsläpp från byggprojekt inkluderas. Locums klimatpåverkan redovisas i slutet av hållbarhetsrapporten.





93%  
Godkända produkter

Ovan: Bygget på Danderyds sjukhus.

## Resursanvändning

Locum främjar en hållbar resursanvändning genom att ställa omfattande krav på material och produkter som används och byggs in, beakta avfallsmängder innan de uppstått, möjliggöra återbruk, återvinning och sortering av avfall samt föra en löpande dialog med berörda.

### Material och produkter

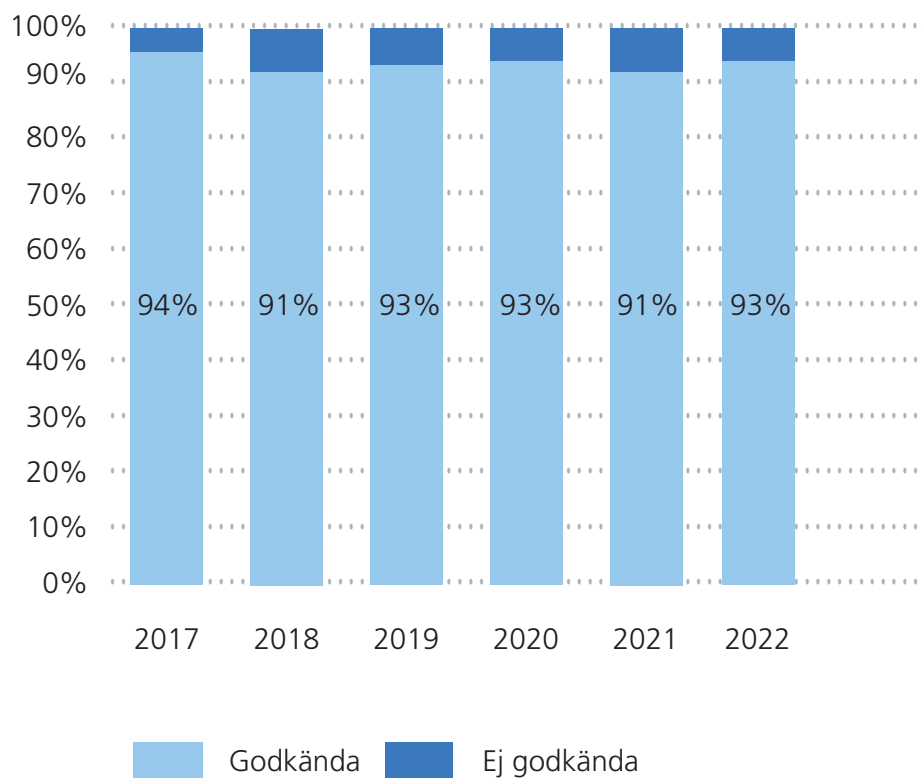
Val av material och produkter påverkar i olika omfattning miljö såväl som hälsa. Locum ställer därför höga krav på vilka

material och produkter som får byggas in i fastigheterna med avsikten att skapa en god inomhusmiljö samt begränsa miljö- och klimatpåverkan. Dagens materialval påverkar framtidens saneringsbehov och för att minska risken för att produkterna innehåller miljö- eller hälsoskadliga ämnen används Byggsvarubedömningen (BVB). BVBs bedömningskriterier ligger i framkant inom branschen och beaktar även kommande lagkrav samt utfasning av kemikalier, vilket möjliggör att Locum

kan arbeta förebyggande med materialval. De aktiva produktvalen främjar ökade cirkulära flöden genom framtida återanvändning och återvinning.

I och med ett gott resultat över lång tid har målet om minst 90 % godkända produkter i BVB utgått 2022. Locums riktlinje för materialval gäller och uppföljning av de produkter som byggs in kommer att kvarstå för att säkerställa att andelen godkända produkter även framöver ligger på en hög nivå.

## Andel godkända produkter i BVB



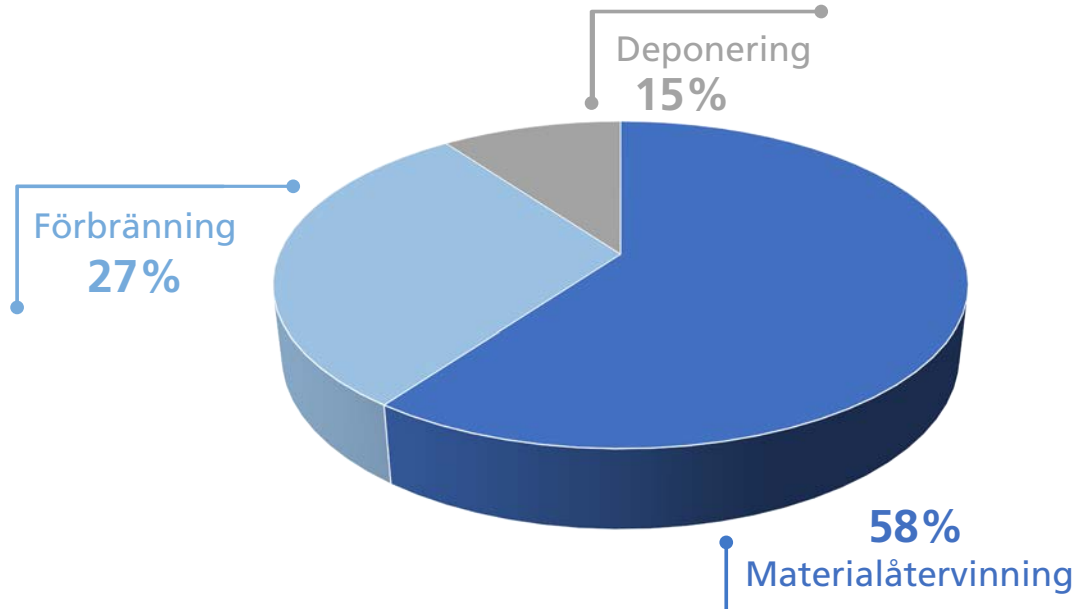
Vi ställer även krav rörande kemikalier i driftentreprenader där arbetet med att fasa ut farliga kemikalier fortgår löpande. Kemikalier registreras och bedöms i

kemikaliesystemet KLARA, vilket följer de kriterier som anges i Region Stockholms utfasningslistor för varor och kemiska produkter.



Ovan: Provrör, Freepik.

## Fördelning byggavfall



### Avfall

Våra huvudsakliga avfallsflöden utgörs av avfall i samband med byggprojekt och fastighetsdrift samt från verksamheterna som bedriver vård. Locums målsättning för

2022 var att materialåtervinna minst 50 % av det uppkomna byggavfallet, vilket nåddes då materialåtervinningsgraden blev 58 %. Målet har ersatt tidigare målsättning om att minst 90 % av byggavfallet ska

sorteras ut, då ny lagstiftning bedöms främja det ändamålet. Att fokusera mer på materialåtervinningsgrad innebär även att vi kan arbeta med frågor högre upp i avfallstrappan.

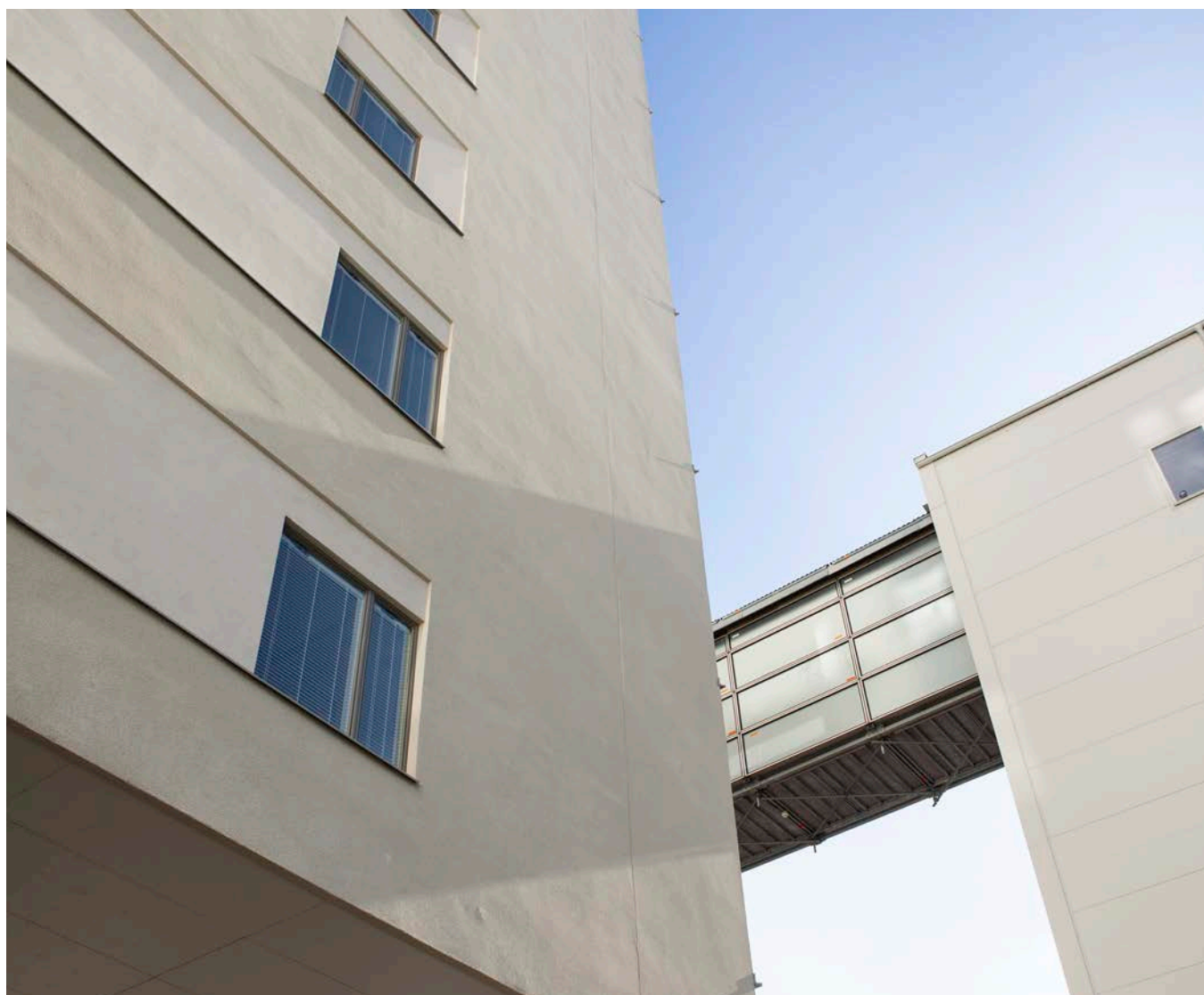


Under året har ett ökat fokus lagts på uppföljning, vilket har resulterat i ett utbildningsmaterial för att både minska uppkomsten av avfall och öka materialåtervinningsgraden i byggprojekten. En översyn av ytor har även gjorts för att förbättra sorteringsmöjligheterna. Locum har under 2022 genomfört en rad olika rivningsåtgärder som utgjort en stor andel av det avfall som uppkommit, såsom stålbalkar,

mineralbaserade byggblock och riven betong. Dessa fraktioner har påverkat utfallet av materialåtervinningsgraden positivt. Vår avsikt är att fortlöpande höja ambitionsnivån när det finns ytterligare underlag att grunda beslutet på.

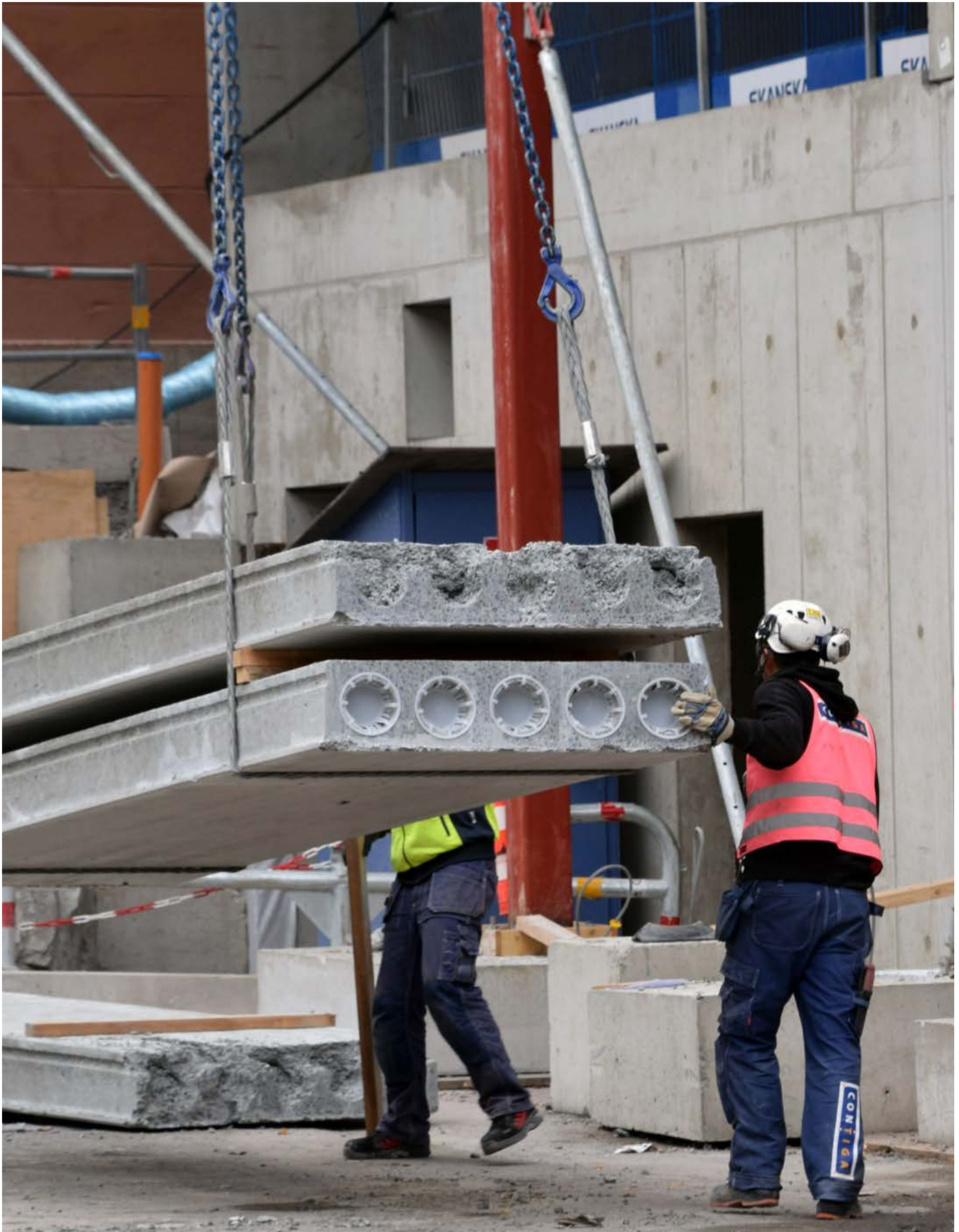
Vi prioriterar även återbruk där så är möjligt. För detta ändamål används vår interna app Locum Market, där bolaget ges möjlighet att dela överblivet material och utrustning

mellan sjukhusen. Exempel på material som har sorterats ut för återbruk under året är belysningsarmaturer, badrumsinredning, kontorsmöbler och vårdumspaneler. Ett mer udda objekt var den skyway som tidigare använts på Södersjukhuset, som under några år framöver nu får nytt liv under produktionen av den nya vårdbyggnaden på Danderyds sjukhus.



**Ovan:** Skyway på Södersjukhuset som senare flyttades till Danderyds sjukhus.





Ovan: Hantering av byggmaterial på S:t Görans sjukhus.

Vidare bidrar vårt arbete med BIM-modellering och standardiserade typer till att begränsa mängden avfall som uppkommer. Vi har under året även initierat en juridisk vägledning för återbruk tillsammans med regionen. För byggprojekt som ska certifieras enligt Miljöbyggnad är målsättningen att begränsa byggavfallet till 55 kg/m<sup>2</sup> BTA.

Utöver byggavfallet optimerar Locum löpande avfallshanteringen tillsammans med verksamheter och driftentreprenörer genom att ta fram hållbara lösningar och främja en resurseffektiv återvinning. Ett sjukhus och dess verksamhet ger upphov till många typer av avfall.

Vår roll som förvaltare är att möjliggöra och förenkla källsortering genom att tillhandahålla avfallsutrustning, sorteringsinstruktioner och förbättringsåtgärder för avfallshanteringen. Sedan tidigare sker insamling av patientmatavfall inom regionens sjukvårdsfastigheter. Under 2022 har vi tillsammans med leverantörer och verksamheterna på sjukhusen inom Stockholm stad även implementerat matavfallsinsamling från personalkök. Arbetet grundar sig i ett beslut i kommunfullmäktige om att separat matavfallsinsamling är obligatoriskt från och med 1 januari 2023. Under 2023 kommer insamling från

personalkök även att möjliggöras för det övriga fastighetsbeståndet.

### Fastighetsföreningar

Locum förvaltar till stora delar ett äldre fastighetsbestånd som generellt innehåller mer byggnadsföreningar än nyare byggnader. Förutom att ta bort föreningar som identifieras vid byggåtgärder, har Locum kartlagt ett flertal prioriterade byggnadsföreningar som sanerats i förtid för att förbättra arbetsmiljön i kommande projekt. I innerstadsmiljö är det mer regel än undantag att markföreningar hittas. Detta innebär att nybyggnationer oftast kräver sanering innan byggstart.

**Nedan:** Vänster avfallscentral, Södersjukhuset. Höger byggavfall Huddinge sjukhusområde.







Ovan: Matavfall på Danderyds sjukhus.



**Vänster:** Operationsbyggnaden på Huddinge sjukhusområde som vann Ljudmiljöpriset och Vårdbyggnadspriset.

# Hållbara vårdfastigheter

Ett sjukhus är en komplex fastighet där det finns många tekniska system som måste fungera dygnet runt. Regionens sjukhus räknas som samhällsviktig verksamhet och är en del av totalförsvaret varför det inte enbart handlar om hur vården ska bedrivas utan också om fastigheternas robusthet. Alla patienter, besökare och personal ska uppleva att vårdfastigheterna och deras omgivande utemiljöer skapar förutsättningar för en god arbetsmiljö, är tillgängliga, trygga och hälsofrämjande.

## Inomhusmiljö

Locum förvaltar vitt skilda inomhusmiljöer, allt från vårdlokaler och högteknologiska utrymmen med högsta krav på vårdhygien till parkeringshus och administrationsytor. Alla lokaler skall planeras och förvaltas för respektive funktion i syfte att erbjuda den

bästa inomhusmiljön.

Lokalerna utformas utifrån vägledande arkitektur, med fokus på trygga rörelseytor, flexibilitet, sunda material som är hållbara över en lång förvaltningsperiod, ergonomi, tillgänglighet och dagsljus. Ett prioriterat

område är erfarenhetsåterföring kring läkande vårdmiljöer då det kan bidra till att förkorta vårdtider, förbättra patient-säkerheten, minska smittspridning och öka välbefinnande hos patienter, anhöriga och personal.



Vår hörsel är ursprungligen anpassad för utomhusmiljö, medan vårdssituationen uteslutande sker inomhus. Under bullrande och stökiga situationer är det svårt för vårdpersonal att åstadkomma en läkande miljö och genomföra ett bra arbete. En långsiktigt hållbar arbetsmiljö är summan av fastighetens utformning inklusive dess teknik, tillsammans med vad vårdverksamheterna fyller den med. Locum har genom sitt deltagande i det nationella nätverket PTS en fortlöpande förbättringsprocess. Den gemensamma erfarenheten ligger till grund för vår planering av förvaltning och förändringar, när vi renoverar och bygger energismart med inomhusmiljön i fokus. Vi arbetar med tydliga målbilder vid upphandlingar och kan därmed förankra värderingar på ett tidigt stadiet med respektive part. Locum deltar som remissorgan till bland annat Boverket, är representerat i Byggherrarnas utskott och deltar som enda fastighetsägare i forumet för Sveriges Fukt konsulter Bygga-F.

Under senare delen av 2022 har Locum påbörjat en robusthetshöjande utveckling av befintligt koncept som mäter och visualiserar inomhusklimat i syfte att spara energi. Mätvärdena ger en förståelse av det aktuella läget för temperatur och luftfuktighet och kan med hjälp av en prognosalgorithm möjliggöra ett högre nyttjande av lokaler inom operation och sterilverksamhet. Vi har även ett pågående pilotprojekt för analys av fastighetsdata i syfte att kunna agera än mer proaktivt avseende underhåll.

### Medicinska gaser

Locum förvaltar och utvecklar medicinska gasanläggningar i Region Stockholms fastigheter. De medicinska gaserna på sjukhus och vårdinrättningar är läkemedel och utgör en viktig del av sjukhusens läkemedelshantering. Varje teknikdisciplin inom sjukvården omfattas av lagar och regelverk.

“ En långsiktigt hållbar arbetsmiljö är summan av fastighetens utformning inklusive dess teknik, tillsammans med vad vårdverksamheterna fyller den med. ”

Arbete med medicinska gaser fordrar dock särskild aktsamhet då systemen ofta betjänar livsuppehållande behandlingar. Locum bistår vårdgivarna i deras arbete med att uppfylla lagstiftningens krav på egentillverkade medicintekniska produkter. På grund av pandemin har det ökade behovet av medicinska gaser kvarstått under året (främst andningsoxygen). Det har visat sig att infrastrukturen för de medicinska gassystemen presterar utifrån vårdens ökade behov och mer där till. Locum har justerat utförandet på konstruktion för att klara ökat antal gaskrävande vårdplatser i flera byggprojekt.

### Miljöbyggnad

Locum certifierar och verifierar större ny- och ombyggnadsprojekt enligt Miljöbyggnad. Miljöbyggnadskraven som ställs är höga vilket kräver ett gott samarbete mellan alla discipliner genom hela projektets gång för att identifiera tekniska lösningar som fungerar i en så komplex byggnad som en vårdfastighet är. I dagsläget förvaltar vi tio Miljöbyggnadsprojekt. Dessutom finns Nya Karolinska Solna som också är certifierat enligt Miljöbyggnad Guld liksom LEED Gold, men som förvaltas av Swedish Hospital Partners AB. Den nya vårdbyggnaden som uppförs på Danderyds sjukhusområde certifierades preliminärt under året. En av våra vårdbyggnader på S:t Görans

sjukhus och den nya akutvårdsbyggnaden på Danderyds sjukhus verifierades. Kommande år genomförs uppföljningar av de återstående preliminärt certifierade byggnaderna för att även verifiera dessa.

Den nya manualen Miljöbyggnad 4.0 publicerades under slutet av 2022. Vi ska under 2023 påbörja arbetet med att utvärdera hur manualen kan appliceras på vårdbyggnader.

### Gröna obligationer

Region Stockholm har sedan 2014 gett ut gröna obligationer till hållbara projekt inom regionen. Hållbara byggprojekt kan erhålla lån i form av gröna obligationer genom att regionen lånar pengar via banker som hjälper till att hitta investerare. I gengäld skriver Region Stockholm en årlig rapport som berättar om projektens hållbarhetsresultat. I dagsläget är fem av de senaste årens omfattande investeringar finansierade av regionens gröna obligationer.

I januari 2022 lanserade regionen ett nytt ramverk för gröna obligationer där EU-taxonomin är inarbetad. Taxonomin är ett verktyg för att klassificera hur väl ekonomiska investeringar är miljömässigt hållbara. Locum håller på att identifiera vilka av bolagets processer och verifierat som svarar upp mot ramverkets krav och om vi behöver göra ytterligare åtgärder i byggprojekten för att klara kraven. Vi följer även utvecklingen av EU-taxonomin.



Ovan: Innergård på Danderyds sjukhus.

## Läkande utemiljöer och biologisk mångfald

I dialog med vårdverksamheterna och representanter från det omgivande samhället arbetar Locum för att skapa hälsofrämjande, läkande och tillgängliga utomhusmiljöer på förvaltningsobjekten. Fastighetsutvecklings- och detaljplaner är viktiga delar i arbetet att förvalta långsiktigt hållbara vårdfastigheter som ser till samspelet mellan både mark, grönsstruktur, byggnader, teknisk infrastruktur och de som ska vistas på våra områden. I dessa underlag hanteras ekosystemtjänster, med syftet att bevara och samverka med de

viktigaste naturvärdena samtidigt som de sammanhängande gröna kopplingarna förstärks. Genom att planera för samspelet med naturen kan exempelvis ett behagligare klimat främjas då träd och buskar erbjuder skugga och renare luft. I samband med våra investeringar genomför vi åtgärder för att främja en läkande utomhusmiljö där ekosystemtjänster integreras. Bland annat utformar vi utemiljön med hänsyn till dagvattenhantering, artrikedom och biologisk mångfald samt att det finns tillgång till platser för kontemplation och

samtal i syfte att främja mentalt välbefinnande. Under året har vi exempelvis skapat en ny promenadslinga på Nacka sjukhus och invigt ett nytt utegym på Danderyds sjukhus i en trevlig miljö som erbjuder både träning och vila.

Inom PTS finns ett råd som fokuserar på utemiljö, som under året tagit fram ett förslag på riktlinje för området. När denna är färdigställd kommer vi att se över hur den kan appliceras inom Locum.



Ovan: Trygghetsrondering på Södertälje sjukhus.

## Trygga och säkra lokaler

Det försämrade säkerhetspolitiska läget i Sveriges närområden ledde till att regeringen 2015 beslutade återuppta återuppbyggnaden av totalförsvaret, vilket har satt ett särskilt fokus på området. Arbetet har utgjort en bra grund inför den allvarliga säkerhetspolitiska krisen som brett ut sig i Europa under 2022. Regionens sjukhus måste fungera även vid störningar, olyckor, kriser, terrorism och krig. Sjukhus räknas i det här sammanhanget som samhällsviktig verksamhet och deras driftsäkerhet och funktion är en viktig del för att regionen ska kunna fullgöra sina uppgifter inom ramen för det civila försvaret.

### Systematiskt säkerhetsarbete

Locums ansvarsområden inom säkerhet spänner över en bred palett som består av flygsäkerhet vid regionens ambulanshelikopterflygplatser, bevakning vid stora delar av sjukhusen, normering av skalskydd och systematiskt brandskyddsarbete, krisberedskap och kontinuitetsplanering, insatser inom ramen för civilt försvar samt ett omfattande säkerhetsskydds- och informationssäkerhetsarbete. För att klara de spridda kraven har vi en bredd av olika kompetenser inom

säkerhet vilket stödjer vårt systematiska säkerhetsarbete mot Myndigheten för samhällsskydd och beredskaps (MSB) vägledning "Systematiskt arbete med skydd av samhällsviktig verksamhet". Locum arbetar aktivt med hur skalskyddet ska utformas för vårdlokaler och fastigheter för att ge ett ändamålsenligt skydd och samtidigt bidra till trygghet för patienter, besökare och vårdpersonal. Då Locum förvaltar samhällsviktiga fastigheter med särskilda krav på informationssäkerhet och säkerhetsskydd bedriver vi även ett systematiskt informationssäkerhetsarbete med fokus på att skapa en god säkerhetskultur. Inom ramen för detta har vi flera anpassade vägledningar och riktlinjer som uppdateras årligen. Därutöver finns e-utbildning för medarbetare och externa samarbetspartners.

Det har visat sig både vid övning och hantering av inträffade incidenter att Locum har en god förmåga att hantera dessa, vilket sannolikt hänger ihop med en väl utarbetad plan för krisberedskap där kontinuitetsplaner för samtliga teknikslag är en del. Under 2022 har vi genomfört arbete med krigsorganisation och krigsplacering inom alla förvaltningar och bolag inom Region Stockholm.

Inom samma uppdrag har vi även bidragit med kompetens och vägledning avseende exempelvis säkerhetsskyddslagstiftningen.

### Trygghetsronder

Locum genomför årligen regelbundna trygghetsronder, vilka syftar till att identifiera områden inom eller utanför fastigheterna där patienter, anställda och besökare med flera upplever otrygghet. Trygghetsronder görs med "Gåtursmetoden" som grund. Denna metod utgör en bas för god dialog mellan förvaltare, patienter och personal. Dialogen stärker samarbetet och kan leda till erfarenhetsåterföring på olika plan, beroende på vilka som deltar. Gåturen kan även ge barn och unga möjlighet att bli delaktiga i frågor som rör dem. Utifrån trygghetsronden skapas en aktivitetslista som utfaller i åtgärder på kortare och längre sikt, vilka beaktas i underhålls- och investeringsplaner för respektive fastighetsområde. Under året har vi fokuserat på att integrera barn och ungas perspektiv vid trygghetsrondering på S:t Görans sjukhus. Det har bland annat lett till ytterligare förbättringar så som belyst lek- och träningsyta, förstärkt fallskydd och ledstång i befintlig utomhustrappa samt tydligare skyltning och hänvisning vid barn- och ungdomspsykiatrien.



## Klimatanpassning

Ett förändrat klimat innebär nya utmaningar, hänsynstagande och en förändrad riskbild för Locum och regionen. Det handlar om extremväder som exempelvis värmeböljor och skyfall, men också förändringar i den miljön som tekniska system verkar i och ändrade förutsättningar i leveranssäkerheten av kritiska beroenden. Locum genomför risk- och sårbarhetsanalyser kontinuerligt, där cirka hälften av de identifierade riskerna kan härledas till ett förändrat klimat.

Exempel på klimatrisker är:

- Tekniska system som inte är dimensionerade efter rådande och framtida klimatförhållanden.
- Brister i energi- och vattenleveranser.
- Förmåga att motstå ökade nedbördsmängder.

När brister eller risker av avgränsad art uppkommer åtgärdas de i allmänhet omedelbart. Att skapa en långsiktig generell robusthet på hög nivå är kostsamt.

MSB har tagit fram den vägledande skriften "Den robusta sjukhusbyggnaden". Den indikerar att behoven kan vara ännu större än man tidigare uppskattat. Locum har i underlaget till budget och investeringsplan 2023-2032 inkommit med en första bedömning av investeringsbehovet. Generella åtgärder av sådan omfattning ryms inte i befintlig investeringsplan. Trots det görs ständigt robusthetsförbättrande åtgärder i samband med ny-, om- och tillbyggnader och vid underhållsprojekt.

För att förbättra robustheten i befintligt fastighetsbestånd, utöver vad som nu sker, krävs noggrann prioritering så att åtgärderna som genomförs ger god nytta. Det krävs ett samarbete med vårdgivarna som behöver ange vilka verksamheter som har högst prioritet. Robustethöjande investeringar av samtliga sjukhusbyggnader är inte ekonomiskt försvarbart. Regionen har påbörjat arbetet som ska leda fram till en handlingsplan. Tills det är färdigställt görs riskförebyggande åtgärder i huvudsak i samband med att olika typer av projekt genomförs.



Ovan: Tekniskspecialist med driftpersonal i en driftcentral på S:t Görans sjukhus.





Ovan: Tillgänglighetsanpassad entré på Löwenströmska sjukhuset.

## Tillgänglig vårdmiljö

Vår utgångspunkt är att människor i alla åldrar ska kunna vistas, förflytta sig och ha tillgång till de vårdfastigheter med tillhörande utemiljöer som Locum förvaltar. För att uppnå detta har vi ett tätt samarbete mellan olika discipliner där kunskapsutbyte sker, vilket leder till ständiga förbättringar i de riktlinjer och typrum som används i byggprojekten samt under förvaltning av fastigheterna.

### Fysisk tillgänglighet

Vi planerar långsiktigt för att genomföra besiktningar i tid av sjukhusfastigheterna avseende den fysiska tillgängligheten utvändigt och invändigt i syfte att uppfylla och säkerställa gällande myndighets- och lagkrav.

Under 2022 genomfördes besiktning på akutsjukhusen med tillhörande yttre miljö. Utöver det har fokus varit att säkerställa att de publika entréerna på sjukhusfastigheterna återfår sin grundläggande fysiska tillgänglighet och flöde efter att ha anpassats för pandemivård. Målet med lättillgänglig och användbar publik miljö har tidigare utmanats på flera sätt och Locum har bistått vården med de anpassningar som krävs utifrån behov och möjlighet inom ramen för den fysiska miljön.

Locums samverkansråd för fysisk tillgänglighet har regelbundna möten som en del i att utveckla arbetet med sjukhusens tillgänglighet. Under 2022 återgick

rådsmötena till fysisk sammankomst efter att ha skett digitalt under pandemin.

Samverkansrådet har under året deltagit som referensgrupp i regionens övergripande skyltupphandling, test och utveckling av nya sittmöbler för publika miljöer samt ny vattenkran för vårdens miljöer.

Vi har under 2022 genomfört tre omgångar av insiktsdag för tillgänglighet, social hållbarhet och normkritiskt tänkande för bolagets medarbetare. I programmet ingår sedan i år en del om hur Locum ska arbeta i förvaltning och byggprojekt för att barns intressen ska tillgodoses på rätt sätt. Vi har även hållit insiktsutbildning med fokus bemötande för Locums upphandlade väktare på sjukhusen.

### Kommunikativ tillgänglighet

Information och kommunikation som rör tjänster och service som Locum erbjuder ska nå alla. Grunden för tillgänglig kommunikation är att vi i allt det vi gör tänker universell utformning. Kommunikationen blir enkelt utformad och lätt att förstå genom ett tydligt och lättförståeligt språk samt färg och form som uppfyller riktlinjer för tillgänglighet. Informationsmaterial, såväl digitalt som print, ska följa Locums grafiska profil inom

exempelvis teckensnitt, teckenstorlek, radavstånd, färger, kontraster och bilder. I vissa sammanhang krävs speciella insatser för att kommunikationen ska bli tillgänglig. Vi arbetar för att vår webb ska vara tillgänglig genom bland annat programvaran Speakit +, vi har även enkla strukturer och tydliga rubriker. Bilder och länkar har beskrivande texter. Tillgängligheten summeras i en tillgänglighetsredogörelse på locum.se.

Vi gör också insatser för att liknande förutsättningar finns för tillgänglighet i våra digitala nyhetsbrev, e-post och intranät. Filmer och digitala möten textas eller tillgängliggörs genom muntligt tydliggörande av presentatörerna. Kompletterande bildsymboler är viktiga hjälpmedel för personer med begränsad syn- och läsförståelse. Locum arbetar också med taktila skyltar i olika sammanhang, till exempel för skyltning av RWC och WC på sjukhusen.



Ovan: Locums skyltsystem på Löwenströmska sjukhuset.



Ovan: En taktil skylt på ett av våra sjukhus.

### **Språklig tillgänglighet**

Ytterligare en sida av kommunikativ tillgänglighet är att kunna erbjuda information på vanligt förekommande språk. På [locum.se](https://locum.se) finns grundinformation

om Locum på engelska och finska, samt kontaktinformation till finsktalande person. Vid behov informerar vi om byggen och byggstörningar på olika språk vid

sjukhusen. Likaså finns ordningsregler, instruktionsfilmer för byggbranschen samt sekretessblanketter på åtta språk, bland annat finska och engelska.





Ovan: Medarbetare i möte på Locum.

# Inkluderande arbetssätt

På vår arbetsplats är jämlikhet, jämställdhet och mångfald viktiga frågor där vi arbetar förebyggande mot all form av diskriminering och trakasserier genom kommunikation och utbildning. Vårt mål är att möta varje människa med respekt och ta vara på den kunskap som varje individ bidrar med.

Locums arbete präglas av hög affärsmässig etik där vi verkar för att förebygga oegentligheter och all form av korruption samt givande och tagande av muta. Detta speglar också vårt arbete tillsammans med våra leverantörer där vi ställer krav om bland annat mänskliga rättigheter, antikorrupktion och anständiga arbetsvillkor för att sedan följa upp kraven systematiskt.

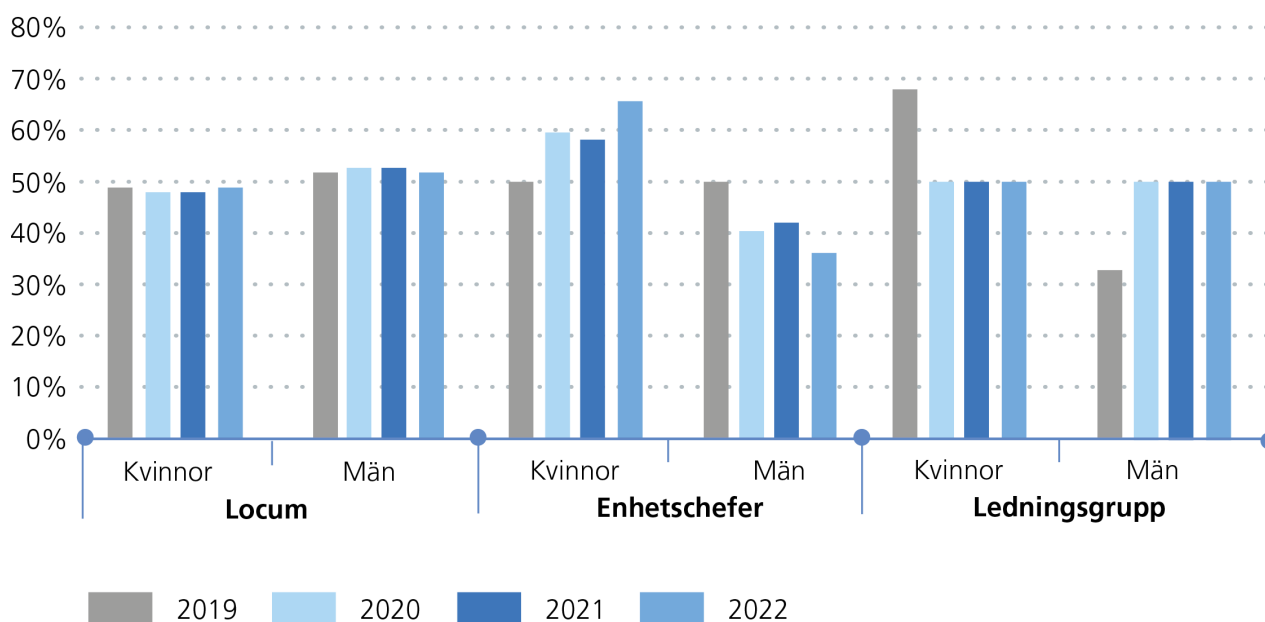
## Jämlikhet, jämställdhet och mångfald

Locums jämställdhetsindex tas fram vartannat år inom ramen för Nyckeltalsinstitutets mätning (JÄMIX) och beräknas utifrån nio nyckeltal. Utfallet för 2022 presenteras först i slutet av januari och kommer därför att ingå i nästa års hållbarhetsrapport.

Locums poäng vid den senaste mätningen för 2020 var fortsatt betydligt högre än branschmedianen som var 108. Fler detaljer om mätningen finns i Locums Hållbarhetsrapport för 2021. Könsfördelning sett till samtliga 264 (263) medarbetare är 51 % (52 %) män och

49 % (48 %) kvinnor. Fördelningen bland enhetschefer är 65 % (59 %) kvinnor och 35 % (41 %) män. I Locums ledningsgrupp är fördelningen 50 % (50 %) kvinnor och 50 % (50 %) män.

### Fördelning kvinnor och män



Locum har nolltolerans mot sexuella trakasserier, hot och kränkande särbehandling. För att skapa förutsättningar för medarbetare, kunder och leverantörer att rapportera misstanke om allvarliga incidenter har Locum en visselblåsarfunktion. Under 2022 har en incident rapporterats vilken hanterades internt utan ytterligare åtgärder. Utöver det finns tydliga och väl kommunicerade rutiner för hur vi ska agera för att motverka kränkningar och trakasserier

samt för att hantera situationer om eller när detta uppstår. Frågor om kränkningar och trakasserier finns även inkluderade i vår löpande tempmätning och regionens årliga medarbetarenkät. Denna fråga diskuteras minst en gång per år under arbetsplatsträffar och följs upp i medarbetarsamtal. Vidare genomgår Locums medarbetare obligatoriska e-utbildningar rörande HBTQ, etnicitet, normer och möten i vardagen samt utbildning i att skapa tillgänglighet för alla.

#### Minoritetsgrupper

Att främja och skydda minoritetsspråk och kulturer är en av hela regionens viktiga uppgifter. Locum uppmärksammar varje år minoriteternas högtidsdagar, exempelvis samernas nationaldag i våra kanaler och genom flaggning i receptionen. Vi deltar vid inbjudan i olika samråd med minoritetsgrupper tillsammans med Region Stockholm.



**Ovan:** Locums medarbetare på vårt huvudkontor på Södermalm.





Ovan: Nöjda medarbetare på Locum.

## Medarbetares hälsa och välbefinnande

Genom löpande tempmätningar har vi på Locum en god bild av hur våra medarbetare upplever sin arbetsmiljö, hälsa och sitt välbefinnande. Via en app kan samtliga medarbetare se utfallet i realtid, där respektive medarbetare får ta del av sin egen enhets upplevelse samt det bolagsövergripande resultatet. Svarefrekvensen är hög (89 %) och de olika delområdena så som personlig utveckling, meningsfullhet, teamkänsla, autonomi, delaktighet, arbetsglädje och ledarskap har samtliga höga utfall i jämförelse med övriga bolag som finns i benchmarkdatabasen. Locum har relativt små medarbetargrupper, vilket gör att förutsättningarna för en tät och god dialog med närmaste chef underlättas. I tillägg till detta har vi med bidrag från regionen under året genomfört en företagsövergripande utbildningssatsning

inom personligt ledarskap, vilket kan vara en av anledningarna till det goda resultatet som syns i den årliga HME-enkäten. 2022 års utfall för de tre delindexen motivation, ledarskap och styrning blev 81 (77), 85 (82) och 81 (77). Det sammanvägda HME-indexet blev 83 (79), att jämföras med Region Stockholms utfall som blev 75 (74). Locum överträffar alltså målet för HME för 2022 som var 78. Förutom den höga svarefrekvensen i denna enkät, 87 %, som indikerar ett stort engagemang samt att resultaten är representativa och därmed tillförlitliga, utmärker sig Locums höga ledarskapsindex i jämförelse med övriga Region Stockholm.

Under året var personalrörligheten 17,1 % (9,3 %) vilket innebär att den har fortsatt att öka, i likhet med branschen. Utifrån att 45 personer har slutat, varav

fyra var pensionsavgångar, och 46 personer har börjat, har antalet medarbetare ökat med 0,4 % (3 %), från 263 till 264 medarbetare.

2022 var sjukfrånvaron i relation till ordinarie arbetstid 3,9 % (2,9 %), att jämföras med Region Stockholms målsättning som är 6,2 %.

Locum ser genomförande av medarbetarsamtal som en viktig del i den ständigt pågående dialogen mellan medarbetare och chef och arbetar därför aktivt mot målsättningen att ha 100 % genomförda samtal under året. Då tidigare verktyg som har använts för stöd vid medarbetarsamtal har utgått saknas för närvarande information om hur många som genomfört samtal under 2022. Utifrån väl etablerat arbetssätt, med tydlig struktur och process, känner vi oss trygga med att medarbetarna får sina medarbetarsamtal genomförda.

## Motverkande av korrupktion

Locums arbete präglas av hög affärsmässig etik och vi verkar för att förebygga alla former av oegentligheter och korrupktion, inklusive givande och tagande av muta. Vårt mål är att samtliga medarbetare ska känna till och efterleva våra regler avseende representation och motverkande av korrupktion, som även innefattar regler om jäv och bisyssla. Via vår visselblåsarfunktion är det möjligt att anmäla misstanke om allvarliga oegentligheter. Locums medarbetare informeras också om Region Stockholms visselblåsartjänst. För att minska risken för korrupktion, kvalitetssäkrar vi att de produkter och

tjänster som levereras uppfyller de krav som kunder och bolaget ställer. Det görs kontroller och uppföljningar av såväl leverantör som leverans. Vidare genomför vi kontroller av ID06 löpande. Vd skickar två gånger per år ut information till våra leverantörer och samarbetspartners med en påminnelse om Locums arbete för att motverka korrupktion och vilka regler Locum har att förhålla sig till.

Antikorrupktion är ett ämne som diskuteras en gång per år som en del av det systematiska arbetsmiljöarbetet på våra kontinuerliga arbetsplatsträffar. För att minska risken för oegentligheter har

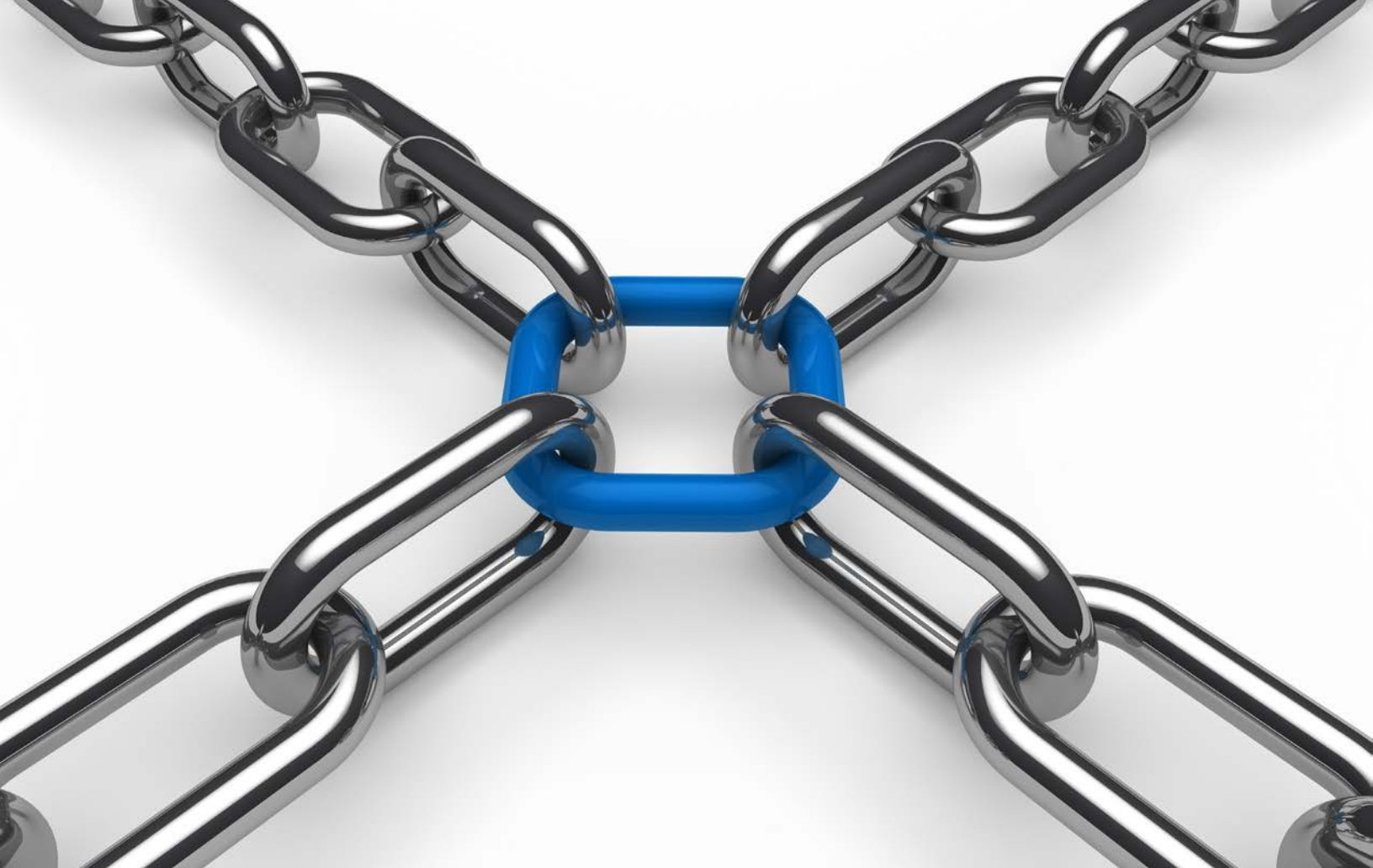
Locum kvar regeln att alla beslut och avtal överstigande ett fastställt värde fattas av två i förening.

Locums medarbetare är skyldiga att anmäla bisysslor, vilket följs upp årligen vid medarbetarsamtal och genom stickprovskontroller. Vi genomgår även en obligatorisk e-utbildning i regler om motverkande av korrupktion. Under 2022 genomförde 157 (99) medarbetare utbildningen, vilket motsvarar 57 %. För att öka antalet medarbetare som genomgår utbildningen 2023 avser vi att arbeta ytterligare med olika former av påminnelser och uppföljningar.



Ovan: Medarbetare på projektkontoret på Danderyds sjukhus.





Ovan: Kedjor, Freepik.

## Hållbara leverantörskedjor

I syfte att främja hållbara leverantörskedjor avseende sociala risker ställs krav på arbetsrättsliga villkor i upphandlingar. Leverantörer som antas i en upphandling ska exempelvis följa villkor avseende en lägsta lön, minsta semesterrätt och maximal arbetstid. Ansvar för sunda arbetsvillkor ska också föras vidare till underliggande led om sådana förekommer. I samband med upphandlingars genomförande kontrolleras alltid att de leverantörer som antas betalar lagstadgade skatter och avgifter, att de har en tillräcklig ekonomisk kapacitet samt att de utfäster att de inte är dömda för brott. I samtliga upphandlingar krävställer även Locum att leverantörerna ska följa Sveriges regioners uppförandekod för leverantörer.

Den bygger bland annat på ILOs kärnkonventioner, FN:s mänskliga rättigheter och Barnkonventionen.

Utöver uppförandekoden ställs miljökrav på våra leverantörer i avtal och projektspecifika miljöprogram, där uppföljning av kraven görs löpande under avtalens tid. Dessa rör bland annat krav på systematiskt miljöarbete, produktval i BVB, avfallshantering samt fordon och arbetsmaskiners miljöprestanda.

Locum har en viktig roll i värdekedjan som beställare av tjänster och varor inom bygg- och fastighetsbranschen. Många byggvaror tillverkas i komplexa leveranskedjor i länder där det finns betydande hållbarhetsrisker när

det gäller mänskliga rättigheter, arbetares rättigheter, miljöskydd och affärsetik. För att få kunskap om hur vi ska bemöta dessa frågor i högre grad framöver genomförs en riskbedömning inom området. Fortsatt vidareutveckling av arbetet kommer att ske under 2023.

Locum deltar regelbundet i erfarenhetsutbyte och nätverksträffar med Region Stockholm och andra regionalt förvaltande bolag för att utveckla systematik och utbyta kunskap. Under året har en leverantörsrevision avseende uppförandekoden gjorts i samverkan med Region Stockholm. För att dra lärdomar inom området arbetar vi tillsammans med leverantören för att lösa de avvikelser som identifierats.





Ovan: Håll Nollans säkerhetspush 2022.

## Arbetsmiljö

Locum verkar aktivt för en hög säkerhetskultur gällande arbetsmiljö i byggprojekt, dels genom kontinuerligt utvecklingsarbete rörande bolagets processer, rutiner och styrdokument. Vi är även engagerade i föreningen Samverkan för noll olyckor i byggbranschen, Håll Nollan. Tillsammans arbetar Håll Nollans 90 medlemmar för den gemensamma visionen "Alla på våra bygg- och anläggningsarbetsplatser kommer hem oskadda efter varje arbetsdag".

Här följer några exempel på aktiviteter som vi genomfört eller deltagit i under året för att säkerställa en hög arbetsmiljösäkerhet i både byggprojekt och förvaltning av sjukvårdsfastigheterna:

- Varit engagerade i Håll Nollans arbete med att ta fram Arbetsmiljöguide för Bas-P samt deltagit i arbetet med att visualisera riskhanteringen i byggprocessen.
- Deltagit i föreningen Byggherrarnas arbete med att svara på Arbetsmiljöverkets remiss om ny regelstruktur för Arbetsmiljöverkets föreskrifter.
- Genomfört arbetsmiljörevisioner i våra byggprojekt för att få underlag till utvecklingsarbetet av våra processer gällande arbetsmiljö i byggprojekt.
- Intensifierat aktiviteter genom att säkerställa att processen för samordningsansvar och den nya delegationen avseende arbetsmiljö är tydligt implementerade.

## “ Alla på våra bygg- och anläggnings- arbetsplatser kommer hem oskadda efter varje arbetsdag “

Håll Nollans vision

### Kontroll av aktörer på byggarbetsplatsen

Locum arbetar löpande för att skapa förutsättningar för en sund konkurrens för seriösa aktörer och för att kriminella element inte ska finnas på våra byggarbetsplatser. Huvudentreprenörer som anlitar underentreprenörer ska redovisa vilka dessa är för Locum. På så sätt får vi information om underentreprenören är

ansluten till ID06, har kollektivavtal/hängavtal eller restförda skatteskulder. Under 2021 började Locum utföra byggplatskontroller på våra byggarbetsplatser, vilka har fortsatt i utökad omfattning under 2022. Under året har det genomförts 18 byggplatskontroller, där målet är tre byggplatskontroller/kvartal. Vid byggarbetsplatsbesöken kontrolleras att alla personer har ID-06 kort och

identitetshandling. Även vilka entreprenörer som finns på byggarbetsplatsen noteras i den rapport som skrivs efter varje byggplatskontroll. Om det finns anledning har kontroll gjorts av att personer på byggarbetsplatsen har arbetstillstånd. Vid behov görs även bolagskontroll av entreprenörer som arbetar på byggarbetsplatsen.



Ovan: Projektledare gör arbetsplatsbesök med entreprenör på ett bygge.



Ovan: Moln, Freepik.

# Hållbarhetsdata

## Klimatpåverkan

Det är andra året som Locum har en redovisning som är inspirerad av Greenhouse Gas Protocol (GHG), vilket är det internationellt vedertagna ramverket för klimatredovisning. Scope 1, 2 och 3 enligt GHG avser klimatpåverkan i hela värdekedjan och inkluderar både Region Stockholms påverkan som fastighetsägare av regionens vårdfastigheter samt Locums påverkan som bolag. Indata kommer från Locums olika leverantörer. Emissionsfaktorer kommer i första hand från regionens klimatredovisning för 2021.

Emissionsfaktorer från Byggföretagens beräkningsverktyg för mätning och kartläggning har använts för pendling, tjänsteresor med bil samt driftentreprenörers transporter och arbetsmaskiner. Avseende hotellnätter har emissionsfaktorer från Larsson & Kamp (2019) Travel and climate methodology Report version 2 Chalmers University of technology använts.

I slutet av 2022 kom Fastighetsägarnas vägledning "Rapportering av utsläpp i scope 3 för fastighetsägare" som visar på komplexiteten avseende rapportering

av klimatpåverkan. Under 2023 kommer Locum tillsammans med regionen fortsätta utveckla redovisningen av klimatpåverkan. Utifrån dessa två förutsättningar har bolaget valt att inte redovisa vilka kategorier som respektive utsläpp i scope 3 tillhör samt utsläppsintensitet.

Ett arbete har påbörjats med att beräkna Locums totala utsläpp från byggprojekt för att kunna sätta långsiktiga klimatreducerande mål inom det området. Bedömningen är att området kommer ha stor påverkan på klimatredovisningen framöver.



## Klimatpåverkan

		Ton växthusgaser	
		2021	2022
Scope 1 Direkta utsläpp	<b>Solel och solvärme</b> Avsteg mot GHGs regler om att förnybar eller klimatkompenserad energi är 0 ton CO <sub>2</sub> -ekv utifrån Region Stockholms emissionsfaktorer.	30	32
	<b>Köldmedia</b> (1) Avser 2020 års inrapporterade läckage. Resultatet är justerat utifrån tidigare års beräkningssfel. (2) Avser 2021 års inrapporterade läckage.	104 <sup>1</sup>	119 <sup>2</sup>
	<b>Olja och diesel till el och värme</b> (3) Avser olja till uppvärmning och 2020 års miljörapporterade diesel avseende reservkraftsanläggningar. (4) Avser olja till uppvärmning och diesel till reservkraft. För 2022 har annat beräkningssätt använts varför inte 2021 års värden framgår.	268 <sup>3</sup>	346 <sup>4</sup>
Scope 2 Indirekta utsläpp från energi	<b>Köpt el</b> Avser sjukhusens elanvändning. Avser ej Locums huvudkontor som bedöms som ej väsentlig påverkan. Avsteg mot GHGs regler om att förnybar eller klimatkompenserad energi är 0 ton CO <sub>2</sub> -ekv utifrån Region Stockholms emissionsfaktorer.	2399	2340
	<b>Köpt fjärrvärme</b> Avser sjukhusens fjärrvärmeanvändning. Avser ej Locums huvudkontor som bedöms som ej väsentlig påverkan. Avsteg mot GHGs regler om att förnybar eller klimatkompenserad energi är 0 ton CO <sub>2</sub> -ekv utifrån Region Stockholms emissionsfaktorer.	5869	5636
	<b>Köpt fjärrkyla</b> Avser sjukhusens fjärrkylanvändning. Avser ej Locums huvudkontor som bedöms som ej väsentlig påverkan.	63	61
Scope 3 Övriga indirekta utsläpp	<b>Produktion och distribution av bränsle</b> Avser produktion och distribution av bränslen till fjärrvärme.	441	425
	<b>Transporter avfall</b> Avser transporter för några av de avtal där vi ställer krav om förnybara drivmedel.	28	30
	<b>Tjänsteresor och hotellnätter</b>	12	15
	<b>Pendlingsresor</b> (5) 166 personer besvarade 2021 års enkät om pendling. Antaganden gjordes om övriga medarbetares pendling utifrån svaren. (6) 131 personer besvarade 2022 års enkät om pendling. Antaganden gjordes om övriga medarbetares pendling utifrån svaren.	62 <sup>5</sup>	64 <sup>6</sup>
	<b>Transporter och arbetsmaskiner avseende drift och utmiljö</b> (7) Avser Locums driftentreprenörs transporter och arbetsmaskiner och den data som inkom innan 28/1-2022. (8) Avser Locums driftentreprenörs transporter och arbetsmaskiner och den data som inkom innan 25/1-2023.	32 <sup>7</sup>	125 <sup>8</sup>
<b>Totalt</b>		<b>9204</b>	<b>9193</b>



**Omslagsbild:** Horisont, Freepik.

Denna rapport är upprättad i enlighet med bestämmelserna i årsredovisningslagen och utgör bolagets lagstadgade hållbarhetsrapport. Rapporten beskriver bolagets verksamhet och ger en förståelse för Locums konsekvenser inom områdena miljö, sociala förhållanden, personal, respekt för mänskliga rättigheter och motverkande av korruption.

Hållbarhetsrapporten är Locum ABs, med organisationsnummer 556438-7909, som Locums styrelse avger. Hållbarhetsrapporten tas fram en gång per år. Locum är en del av Region Stockholms organisation.

Granskning av hållbarhetsrapporten har skett i enlighet med FAR:s rekommendation RevR 12. Revisorns yttrande om den lagstadgade hållbarhetsrapporten, av Ernst & Young AB, återfinns på Locums hemsida.

Hållbarhetsrapporten är framtagen internt inom Locum.  
Sammanställning av rapport: Hållbarhetsenheten  
Form och illustrationer: Kommunikationsenheten  
Bilder: Locums bildarkiv, Carlstedt arkitekter/CF Møller,  
Pixabay och Freepik.



# locum.se



Vi förvaltar, bygger och utvecklar två miljoner kvadratmeter vårdfastigheter åt vår ägare Region Stockholm. Genom engagemang, innovation och samverkan erbjuder vi sjukvården och invånarna i länet attraktiva och hållbara vårdmiljöer.



Nyfiken på att följa vårt arbete på sjukhusen och få en inblick i vårt dagliga arbete? Följ oss gärna på LinkedIn, Facebook och Instagram. Eller varför inte ta del av våra filmer? Länk via [locum.se](https://locum.se).