



Konsten

Nacka sjukhus

I Region Stockholm avsätts upp till 2% av om- och byggkostnader till konstnärlig gestaltning. Konstanslaget finansierar förvärv av ny konst, genom gestaltningsuppdrag och inköp av verk. Konsten är en del i den gestaltningsmässiga helheten och bidrar till att ge sjukhusmiljön en humanistisk och poetisk dimension.

På Nacka sjukhus står mötet mellan ny och äldre konst i fokus där den nya konsten utformats i relation till äldre verk. Gestaltningen i hisshallarna för vidare den keramiska traditionen på sjukhuset och skapar en dialog med det äldre verket i huvudentrén. Konstnärerna som skapat nya gestaltningar för avdelningarna har förhållit sig till ett antal äldre textila verk från 1960-, 70- och 80-talen. Här får glimtar ur historien få samspela med det nya och skapa möten som överbryggar tiden.





Den konstnärliga gestaltningen av Maria Boij har titeln *Klockan och berget* och består av keramiska objekt som murats i väggen på samma sätt som Stig Lindbergs keramiska gestaltning i huvudentrén från 1965. Maria Boijs verk för vidare den keramiska konsttraditionen på Nacka sjukhus och upprättar genom sitt samtida uttryck en spännande dialog med äldre verk.

Klockan och berget

2019

Maria Boij

Flickan står barfota i gräset, bortvänd med skorna lämnade en bit ifrån sig. Den vita hunden intill henne möter vår blick. Hon är alldeles stilla, även hunden tycks orörlig. Klockan har mist sina visare och tiden verkar ha frusit dom fast i ett speciellt ögonblick. Just vid det tillfälle när flickan befriar tiden från klockans bojor. I hennes händer anas fortfarande skugglika spår av urets visare, som genom sin frånvaro skapat fördjupningar i väggen likt ingraverade lämningar.

Flickan har upplöst principerna för tid och rum och satt tiden fri. Nu existerar den på sina egna villkor och rör sig otyglat mellan våningarna i huset. Då möter nu och ett imaginärt landskap tar form. Fragment från olika tidpunkter förenas där glimtar ur historien samspelar och kolliderar med ögonblick i nuet. De skapar en väv av tid och plats där fantasi och verklighet förenas. Väven bildar en berättelse som löper vertikalt genom hisshallarna i hela norra huset på Nacka sjukhus.





Jonas Nobel

Tre fiktiva ateljéer och en samling textila verk - Veronica Nygrens ateljé , 1970-tal

2019

Jonas Nobel

Jonas Nobel gestaltning utgår från tankar om konstnärernas ateljéer och konstnären skapade tre fiktiva rum, Veronica Nygrens ateljé, Rut Beskows ateljé och en kollektivverkstad.

I Jonas Nobels bildvärld kliver vi in i Veronica Nygrens ateljé. En kaffekopp har lämnats på bordet tillsammans med ett block med skissbilder. På väggen intill kaminen hänger *Tuppen*, nyligen färdiggjord och uppsatt. Vävstolen avslöjar att Nygren redan satt igång med ett nytt verk. Det finns en mänsklig närvaro och en intimitet i bilderna. Vid varsamt utforskande av rummen framträder textilierna som en del i miljöerna. I Nobels fiktiva bildvärld skapar de en brygga till verkligheten där samma textila verk återfinns uppsatta i olika rum på avdelningen.



Jakob Sjöstedt



Genom detta landskap pulserar dagen

2019

Jakob Sjöstedt

Jakob Sjöstedts gestaltning med titeln *Genom detta landskap pulserar dagen* består av ett trettio-tal unika reliefer samt ungefär lika många fotografier.

Sjöstedt sammanfogar vardagliga föremål och skapar spännande associativa möten, som när en bit av en gammal skolbänk möter en gipsavgjutning av en dörrmatta i samma relief.

Med finkänslighet bildas övergångar mellan olika material och kombinerar dem med stor precision. Varje verk har taktila kvaliteter och skapar dialog med de äldre textila verken genom sina form- och materialspråk.



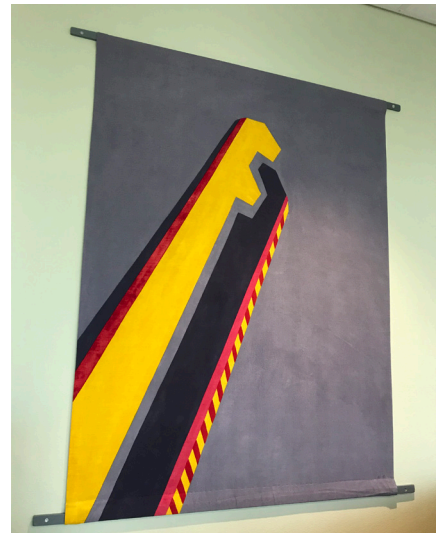
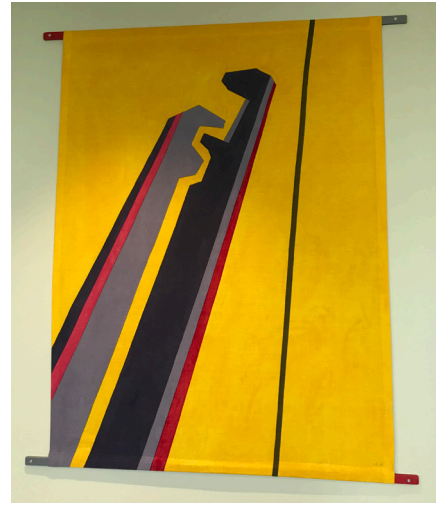
Befintlig konst

För Förvaltningsrätten har Margareta Hallek omarbetat ett textilt verk. Stig Lindbergs kermaiska verk i huvudentrén installerades 1965. Veronica Nygrens textila skulpturer *Tuppen* (1983) och *Så här* (1996). Detalj från Stig Lindbergs gestaltning *Funderingar i väntrum.* (1965)





Konst i offentlig vårdmiljö har en lång tradition i Sverige. Redan 1937 beslutade Sveriges riksdag att en procent av byggkostnaderna vid offentlig byggnation skulle satsas på konstnärlig gestaltning. Procentregeln gäller fortfarande men utgörs nu inom Region Stockholm av upp till två procent. Tack vare procentregeln har vi idag ett av landets största och mest mångfacetterade innehav av konst, som berikar länets offentliga vårdmiljöer.





Kulturförvaltningen arbetar för fri kultur som främjar upplevelser, möten, bildning och delaktighet på uppdrag av kulturnämnden. Kultur och hälsa i vård och omsorg, strategisk samordning av länets kulturresurser och konstnärlig gestaltning i vårdmiljö är våra huvudsakliga uppdrag som en av fyra kärnverksamheter inom Region Stockholm.

kultur.sll.se