

# Anvisning för brandskydd i allmänna ytor

---

Skapad: 2023-03-20

Uppdaterad: -



**locum.**

VÄRDEN FÖR VÄRDEN



VI ÄR EN DEL AV  
REGION STOCKHOLM

|                    |   |                                      |                      |                    |                       |
|--------------------|---|--------------------------------------|----------------------|--------------------|-----------------------|
| Processägare<br>VD | Processledare/Uppdateringsansvarig<br>Brandspecialist | Kvalitetssamordnare<br>Kvalitetschef | Skapat<br>2023-03-20 | Senast ändrat<br>- | Godkänt<br>2023-03-20 |
|--------------------|---|--------------------------------------|----------------------|--------------------|-----------------------|

## Innehåll

|   |          |
|---|----------|
| <b>Brandskydd i allmänna ytor.....</b>                | <b>3</b> |
| <b>1 Inledning.....</b>                               | <b>3</b> |
| 1.1 Syfte.....  | 3        |
| 1.2 Begrepp.....                                      | 4        |
| <b>2 Framkomlighet.....</b>                           | <b>5</b> |
| <b>3 Förvaring och möblering.....</b>                 | <b>5</b> |
| 3.1 Utrymningsvägar.....                              | 5        |
| 3.2 Allmänna ytor som inte utgör utrymningsvägar..... | 6        |
| 3.3 Kulvertar.....                                    | 6        |
| <b>4 Risker.....</b>                                  | <b>7</b> |
| 4.1 Laddning.....                                     | 7        |
| 4.2 Texiskåp.....                                     | 7        |
| 4.3 Förvaring inom teknikutrymmen.....                | 7        |
| <b>5 Relaterade anvisningar.....</b>                  | <b>7</b> |

|                    |   |                                      |                      |                    |                       |
|--------------------|---|--------------------------------------|----------------------|--------------------|-----------------------|
| Processägare<br>VD | Processledare/Uppdateringsansvarig<br>Brandspecialist | Kvalitetssamordnare<br>Kvalitetschef | Skapat<br>2023-03-20 | Senast ändrat<br>- | Godkänt<br>2023-03-20 |
|--------------------|---|--------------------------------------|----------------------|--------------------|-----------------------|

## Brandskydd i allmänna ytor

---

### 1 Inledning

I 5 Kap 2§ Hälso- och sjukvårdslagen (2017:30) anges: "Där det bedrivs hälso- och sjukvårdsverksamhet ska det finnas den personal, de lokaler och den utrustning som behövs för att god vård ska kunna ges." Standardisering av lokaler, rumsfunktioner och tekniklösningar medför effektivare och säkrare vård, samt långsiktigt hållbara, robusta och ändamålsenliga vårdfastigheter.

Denna anvisning är ett styrdokument för fastigheter förvaltade av Locum. Styrdokument fastigheter är styrmedel för att säkerställa lokaler för god vård – att lagkrav följs, att krav avseende patientsäkerhet uppfylls och att arbetsmiljön i lokalen är god – en gemensam standard som ska gälla för fastigheter förvaltade av Locum. Styrdokumentet kan även tillämpas för inhyrda lokaler.

#### 1.1 Syfte

Syftet med anvisningen är att förtydliga hur allmänna ytor får möbleras eller nyttjas för förvaring samtidigt som utrymningsmöjligheter och andra krav på brandsäkerheten uppfylls. Anvisningen gäller allmänna ytor i byggnader förvaltade av Locum. Kraven gäller även om ytorna är uthyrda till hyresgästen.

Kraven härrör från Lag (2003:778) om skydd mot olyckor, Arbetsmiljölagen (1977:1160) och Plan- och bygglagen (2010:900) med tillhörande föreskrifter och allmänna råd, så som Boverkets byggregler (BBR) och Arbetsmiljöverkets föreskrifter (AFS).

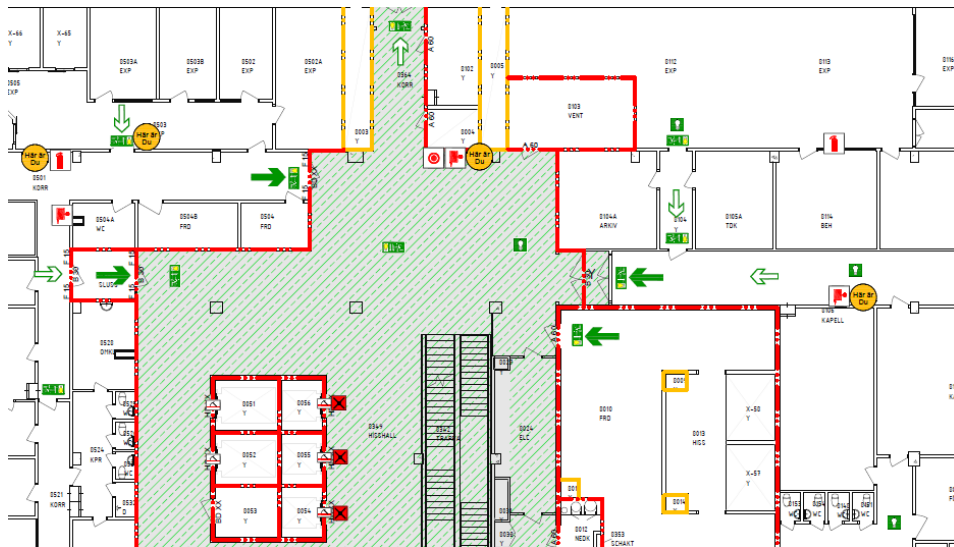
Ett fullgott brandskydd i allmänna ytor krävs för att säkerställa att möblering eller förvaring inom allmänna ytor inte hindrar utrymning, utgör tändkällor eller bidrar till brand- eller brandgasspridning. Förutom att personsäkerheten kan äventyras om brandskyddet i allmänna utrymmen inte säkerställs, så kan den samhällsviktiga vårdverksamheten som bedrivs i många av byggnaderna förvaltade av Locum förhindras eller störas. Dessutom nyttjar räddningstjänsten de allmänna utrymmena vid insatser vid brand i byggnader, vilka inte heller ska förhindras av möblering eller förvaring.

|                    |   |                                      |                      |                    |                       |
|--------------------|---|--------------------------------------|----------------------|--------------------|-----------------------|
| Processägare<br>VD | Processledare/Uppdateringsansvarig<br>Brandspecialist | Kvalitetssamordnare<br>Kvalitetschef | Skapat<br>2023-03-20 | Senast ändrat<br>- | Godkänt<br>2023-03-20 |
|--------------------|---|--------------------------------------|----------------------|--------------------|-----------------------|

## 1.2 Begrepp

Här beskrivs begrepp som förekommer i denna anvisning och den betydelse de har i texterna nedan.

| Begrepp                | Förklaring  |
|------------------------|---|
| Allmänna ytor          | Trapphus, korridorer, entréhallar, hisshallar, kulvertar och andra liknande ytor. Kraven gäller oavsett om ytorna är uthyrda eller outhyrda. Skrivelsen har inget samband med om allmänheten har tillträde till ytorna eller inte, däremot kan det påverka riskbilden vid en bedömning.                       |
| Utrymningsvägar        | Trapphus och korridorer som leder utrymmande personer till dörrar till det fria. Många hisshallar inom sjukhusen utgör också utrymningsvägar. Utrymningsvägarna ska vara brandtekniskt avskilda och syns skrafferade i grönt på brandritningar, se exempel i Figur 1 nedan.                                   |
| Väg till utrymningsväg | Avses i detta dokument som allmänna ytor som leder fram till dörrar i fasad eller trapphus och korridorer som leder utrymmande personer till dörrar till det fria. Inom sjukhusen är väg till utrymningsväg även sådana allmänna ytor som nyttjas för horisontell förflyttning av patienter vid brandtillbud. |



Figur 1: Exempel på brandritning som visar grönskrafferad utrymningsväg.

|                    |   |                                      |                      |                    |                       |
|--------------------|---|--------------------------------------|----------------------|--------------------|-----------------------|
| Processägare<br>VD | Processledare/Uppdateringsansvarig<br>Brandspecialist | Kvalitetssamordnare<br>Kvalitetschef | Skapat<br>2023-03-20 | Senast ändrat<br>- | Godkänt<br>2023-03-20 |
|--------------------|---|--------------------------------------|----------------------|--------------------|-----------------------|

## 2 Framkomlighet

Hänsyn ska alltid tas till framkomlighet för utrymmande personer inom allmänna ytor.

Allmänna korridorer där patienter förflyttas och korridorer inom vårdavdelningar ska generellt ha en fri bredd på minst 2,4 meter så att två sängar kan passera varandra. För högteknologisk vård gäller 3,2 meter. Övriga korridorer ska ha en fri bredd på minst 1,5 meter. Hänsyn ska tas till typ av vård och vilka vårdsängar som används.

Allmänna utrymmen som utgör utrymningsväg eller väg till utrymningsväg från lokaler där det endast vistas personer som kan ta sig ut på egen hand, exempelvis administrativa utrymmen eller laboratorier, ska ha en minsta fri bredd om minst 0,9 meter. Hänsyn behöver dock även tas till krav enligt AFS avseende tillgänglighet, vilket kan medföra krav på bredare korridorer och passager.

Lokala variationer i befintliga byggnader kan förekomma.

Hyresgäster som ansvarar för låssystem inom allmänna utrymmen ska säkerställa att dörrar som används för utrymning alltid är upplåsta.

## 3 Förvaring och möblering

Nedan beskrivs krav för olika typer av utrymmen. I samtliga utrymmen ska risken för anlagd brand eller att framkomligheten avsiktligt begränsas beaktas, där hänsyn ska tas till bland annat vilka som har tillträde till utrymmena samt vilka vårdtyper som angränsar till aktuella utrymmen.

Nedan förutsätts det att ytorna är försedda med automatisk vattensprinkleranläggning, som kan dämpa och begränsa följderna av en brand. Inom de utrymmen som beskrivs nedan där sprinkler saknas ska inget brännbart material förvaras.

### 3.1 Utrymningsvägar

Utrymningsvägar ska hållas fria från brännbart material. Personer som utrymmer ska ta sig ut ur byggnaden via dessa utrymmen på ett säkert sätt och därmed ska risken för brand inom dessa utrymmen minimeras.

Enstaka möbler kan tillåtas vid behov och ska utgöras av fasta stolar/soffor eller balksoffor, företrädesvis i massivt trä eller obrännbart material. Används stoppade möbler ska de vara provade och godkända enligt SS-EN 1021-1 respektive -2 för stoppad möbel. Behov föreligger exempelvis om entré i trapphus utgör väntplats för färdtjänst, om trapphuset används för rehabiliteringsövningar eller liknande.

Inom dessa ytor kan enstaka vårdhjälpmedel i obrännbart material eller ytterst ringa mängd brännbart material, exempelvis underredet till kuvöser eller britsar ställas tillfälligt. S.k. möbleringszoner ska markeras på golvet. En bedömning med motivering ska alltid finnas för dessa ytor.

|                    |   |                                      |                      |                    |                       |
|--------------------|---|--------------------------------------|----------------------|--------------------|-----------------------|
| Processägare<br>VD | Processledare/Uppdateringsansvarig<br>Brandspecialist | Kvalitetssamordnare<br>Kvalitetschef | Skapat<br>2023-03-20 | Senast ändrat<br>- | Godkänt<br>2023-03-20 |
|--------------------|---|--------------------------------------|----------------------|--------------------|-----------------------|

### 3.2 Allmänna ytor som inte utgör utrymningsvägar

#### Allmän yta avskild i en egen brandcell

Detta är exempelvis vissa hisshallar, korridorer och entréhallar. Möblering ska vara sparsam inom dessa ytor, dock behöver de generellt inte hållas helt fria från brännbart material.

Enstaka möbler kan tillåtas vid behov och ska utgöras av fasta stolar/soffor eller balksoffor, företrädesvis i massivt trä eller obrännbart material. Används stoppade möbler ska de vara provade och godkända enligt SS-EN 1021-1 respektive -2 för stoppad möbel. Fritt hängande textilier ska vara provade och godkända enligt NT FIRE 043 (Class II).

Inom dessa ytor kan enstaka vårdhjälpmedel, exempelvis britsar eller sängar, eller tvättvagnar med tvätt ställas tillfälligt. S.k. möbleringszoner ska markeras på golvet. En bedömning med motivering ska alltid finnas för ytor där viss möblering finns.

#### Allmän yta ingår i samma brandcell som andra verksamheter

Detta är exempelvis vissa och entréhallar. Används stoppade möbler ska de vara provade och godkända enligt SS-EN 1021-1 respektive -2 för stoppad möbel. Fritt hängande textilier ska vara provade och godkända enligt NT FIRE 043 (Class II).

### 3.3 Kulvertar

Där kulvertar utgör utrymningsvägar ska krav enligt avsnitt om utrymningsvägar ovan beaktas. Kulvertar ska hållas fria från brännbart material, eftersom dessa sammanbinder sjukhusbyggnader och risk brandgasspridning till vårdlokaler ska minimeras.

Vissa kulvertar får användas för tillfällig uppställning av sängar, tvättvagnar eller vid varuleveranser, omfattningen ska dock alltid utredas för respektive kulvert. Uppställningsytor ska alltid markeras på golvet.

Vid tillfällig in- eller utlastning, mottagning av varor eller annat material där omplacering av aktuellt material pågår, får kulvertytors nyttjas under en och samma arbetsdag.

Kulvertar får inte användas för permanent uppställning av möbler, byggmaterial, lastpallar, varor o.d. eller sophantering.

Det ska även tas hänsyn till vilka installationer som leds i tak genom kulvertar, för att bedöma konsekvenserna av en uppkommen brand inom aktuellt utrymme.

Hänsyn ska tas till framkomlighet och ev. risker inom kulvertar där truckar eller AGV:er används.

|                    |   |                                      |                      |                    |                       |
|--------------------|---|--------------------------------------|----------------------|--------------------|-----------------------|
| Processägare<br>VD | Processledare/Uppdateringsansvarig<br>Brandspecialist | Kvalitetssamordnare<br>Kvalitetschef | Skapat<br>2023-03-20 | Senast ändrat<br>- | Godkänt<br>2023-03-20 |
|--------------------|---|--------------------------------------|----------------------|--------------------|-----------------------|

## 4 Risker

### 4.1 Laddning

Ingen förvaring eller laddning av truckar, städmaskiner eller andra maskiner eller fordon får förekomma inom allmänna ytor.

Laddning av truckar ska alltid ske inom utrymmen avskilda i brandteknisk klass EI 60 mot allmänna utrymmen.

Städmaskiner ska laddas i utrymmen som är brandtekniska avskilda i klass EI 60 mot kulvertar, utrymningsvägar och vådutrymmen. Utrymmena kan exempelvis utgöras av städrum. Om utrymmet innehåller brännbart material ska det vara försett med sprinkler, annars ska laddplatsen avskiljas i ett eget rum i brandteknisk klass EI 60. Det ska vara ett fritt avstånd på minst 1 meter mellan laddplats och brännbart material.

### 4.2 Texiskåp

Texiskåp som placeras inom allmänna utrymmen ska uppfylla brandteknisk klass EI 30.

Andra typer av klädkåp ska inte placeras i utrymningsvägar eller andra allmänna utrymmen, se även krav avseende brännbart material ovan.

### 4.3 Förvaring inom teknikutrymmen

EI- och teleutrymmen, undercentraler, fläktrum och liknande teknikutrymmen får aldrig användas för tillfällig uppställning eller förvaring.

## 5 Relaterade anvisningar

Nedanstående styrdokument innehåller krav som tangerar de beskrivna i denna anvisning:

- PTS Riktlinjer för Fysisk tillgänglighet
- Projektanvisning brandskydd
- Regler för brandsäker byggarbetsplats.