



VÄRDEN FÖR VÄRDEN

# Riktlinjer för Systematiskt brandskyddsarbete

Skapad: 2008-10-15  
Senast ändrad: 2013-09-12

**R.7.2**

Processägare Saija Thacker	Uppdateringsansvarig Tobias Thrysnén	Kvalitetssamordnare Karin Sjöndin	Skapat 2008-10-15	Senast ändrat 2013-09-12	Godkänt 2013-09-12	Sida 2(14)
-------------------------------	-----------------------------------------	--------------------------------------	----------------------	-----------------------------	-----------------------	---------------

## Innehållsförteckning

<b>1 Allmänt.....</b>	<b>3</b>
1.1 Inledning .....	3
1.2 Syfte .....	3
1.3 Omfattning, ansvar .....	4
1.4 Tillämpningsanvisningar .....	4
1.5 Planering och samordning med nyttjare.....	5
1.6 Revidering av riktlinjer .....	5
<b>2 Regelverk och kravnivåer .....</b>	<b>6</b>
2.1 Lagar, föreskrifter, rekommendationer samt egen ambition .....	6
2.1.1 Lagar generellt .....	6
2.1.2 Boverkets föreskrifter.....	6
2.1.3 Arbetsmiljöverkets föreskrifter .....	6
2.1.4 MSBs föreskrifter .....	6
2.1.5 Elsäkerhetsverkets föreskrifter.....	7
2.1.6 Kommunala myndigheter.....	7
<b>3 Organisation för systematiskt brandskyddsarbete.....</b>	<b>8</b>
3.1 Organisation och ansvar .....	8
3.2 Drift och underhåll, regelbundna kontroller.....	9
3.2.1 Underhållssystem .....	9
3.2.2 Kontrollintervaller.....	9
3.2.3 Kontroll genom driftentreprenörer eller annan besiktningsman .....	9
3.2.4 Egenkontroll genom egen verksamhet och genom hyresgäster .....	10
3.3 Incident och avvikelserapportering, brand och utrymning .....	10
3.4 Tillsyn .....	10
3.5 Utbildning .....	11
3.5.1 Generella utbildningskrav för personalen .....	11
3.5.2 Personal som ingår i kontroll- och underhållsfunktion .....	11
<b>4 Skriftlig redogörelse för brandskyddet (SRB), instruktion till rutinbeskrivning.....</b>	<b>12</b>
4.1 Webbaserad tjänst för skriftlig brandskyddsredogörelse .....	12
4.2 Fastighetsägarens redogörelser .....	12
4.3 Hyresgästernas redogörelser .....	12
4.4 Hyresgästs skriftliga redogörelse kan avges på annat sätt .....	13
4.5 Kommunikation med hyresgäster .....	13
4.6 Stödtjänster.....	14
4.7 Övriga stödunderlag .....	14
4.8 Inlämning av skriftlig redogörelse för brandskyddet till kommunen.....	14
4.9 Underhåll av databas .....	14

Processägare Saija Thacker	Uppdateringsansvarig Tobias Thrysnén	Kvalitetssamordnare Karin Sjöndin	Skapat 2008-10-15	Senast ändrat 2013-09-12	Godkänt 2013-09-12	Sida 3(14)
-------------------------------	-----------------------------------------	--------------------------------------	----------------------	-----------------------------	-----------------------	---------------

## 1 Allmänt

### 1.1 Inledning

Dessa generella riktlinjer för systematiskt brandskyddsarbete med tillhörande bilagor är upprättade av Locum AB. Riktlinjerna jämte bilagor utgör underlag för brandskyddsarbete inom Locum AB i form av planering och genomförande av drift och underhåll av brandskyddstekniska system, redovisning till myndigheter samt utbildning av personal inom verksamhet tillhörande Locum AB.

Dessa riktlinjer ska tillämpas i kombination med övriga riktlinjer och objektsknuten byggnadsinformation som upprättas av Locum AB. Alla riktlinjer tillhandahålls via Locum AB.

Riktlinjer för brandskyddet ska i tillämpliga delar uppfylla Locums strategiska affärsplan och stå i samklang med företagets affärsidé, vision, policyer, mål och värderingar. Arbetet med såväl den organisatoriska och tekniska brandsäkerheten ska bedrivas i ett långsiktigt perspektiv med syfte att vara uthålligt.

Brandskyddet i fastigheterna ska präglas av enhetlighet och kontinuitet samt vara både robust och flexibelt. Organisatorisk brandskydd ska beaktas vid projektering av tekniskt brandskydd och vidare ska det integreras med övriga discipliner enligt Locums interna anvisningar angående verksamhetssystem samt enligt branschpraxis.

### 1.2 Syfte

Riktlinjerna för systematiskt brandskyddsarbete avser att redovisa hur det systematiska brandskyddsarbetet bedrivs inom Locum AB avseende organisation, drift och underhåll samt utbildning i enlighet med gällande regelverk och föreskrifter. Vidare utgör de en grund för redovisning vid brandskyddsfrågor i samband med externa kontroller såsom kvalitetsrevision, myndighetsbesiktningar m.m.

Genom det systematiska brandskyddet ska en ändamålsenlig och kontinuerlig brandskyddsnivå säkerställas inom de byggnader/anläggningar som förvaltas av Locum AB.

Samtidigt ska god kunskap inom brandskyddsområdet skapa trygghet och handlingsförmåga hos Locums personal i samband med frågor och händelser som berör brand- och utrymningssäkerheten.

Processägare Saija Thacker	Uppdateringsansvarig Tobias Thrysnén	Kvalitetssamordnare Karin Sjöndin	Skapat 2008-10-15	Senast ändrat 2013-09-12	Godkänt 2013-09-12	Sida 4(14)
-------------------------------	-----------------------------------------	--------------------------------------	----------------------	-----------------------------	-----------------------	---------------

### 1.3 Omfattning, ansvar

Riktlinjerna för systematiskt brandskyddsarbete omfattar verksamhet där Locum AB utgör arbetsgivare eller där Locum AB i egenskap av förvaltare ansvarar för byggnader som ägs av Stockholms läns landsting. Då det enligt gällande lagstiftning åvilar ett ansvar för det organisatoriska brandskyddet både hos fastighetsägare och hos innehavare av verksamhet är det naturligt att det sker ett samarbete kring brandskyddsfrågorna när det gäller organisering av arbetet med egenkontroll, riskutredningar och annat. I tillämpliga fall regleras brandskyddsåtaganden genom direkta avtal.

Riktlinjen för brandskydd omfattar de byggnader som ägs av Stockholms läns landsting och förvaltas av Locum AB. Locums riktlinjer för brandskydd omfattar följande kategorier:

- R.7.1 - Riktlinjer för det byggnadstekniska brandskyddet.
- R.7.2 - Riktlinjer för det systematiskt brandskyddsarbete.
  - Bilaga Drift- och underhållsinstruktioner för kontroller av brandtekniska system
  - Bilaga Checklista Brandskyddskontroll
- R.7.3 - Riktlinjer för brandskydd vid projektering och byggnation.
- R.7.4 - Riktlinjer för hantering av brandfarlig vara.
- R.7.5 - Riktlinjer för projektering av brand- och utrymningslarm.
- R.7.6 - Riktlinjer för vattensprinkler och fasta släcksystem.

Externt inhyrda lokaler från annan ägare omfattas inte formellt av dessa riktlinjer. I dessa fall regleras brandskyddsåtaganden genom avtal. Informationen i riktlinjerna kan dock i dessa fall, i tillämpliga delar, generellt nyttjas som ett underlag vid brandtekniska frågor.

### 1.4 Tillämpningsanvisningar

De generella riktlinjerna i dokumentet samt övriga regelverk som redovisas i bilagor till riktlinjerna utgör utgångspunkt för allt systematiskt brandskydd som bedrivs inom ramen för Locums ansvar gentemot förvaltad fastighetsbestånd, samt för det brandskyddsarbete som bedrivs internt inom Locum AB. Riktlinjerna ska tillämpas där det är lämpligt och möjligt i det enskilda fallet.

Vidare ska alltid hänsyn tas till andra regelverk och standarder som inte berörs i riktlinjerna men som blir aktuella för det enskilda ärendet eller kontrollobjektet. För detta svarar den som är utsedd att utreda ett ärende eller utföra kontroll.

Checklistor och övrigt stödande underlag utgör fristående bilagor till dessa riktlinjer och får användas fritt vid genomförande av systematiskt brandskyddsarbete.

Processägare Saija Thacker	Uppdateringsansvarig Tobias Thrysnén	Kvalitetssamordnare Karin Sjöndin	Skapat 2008-10-15	Senast ändrat 2013-09-12	Godkänt 2013-09-12	Sida 5(14)
-------------------------------	-----------------------------------------	--------------------------------------	----------------------	-----------------------------	-----------------------	---------------

### 1.5 Planering och samordning med nyttjare

För att brandskyddet i en fastighet ska få avsedd effekt erfordras att det organisatoriska brandskyddet förstås och accepteras av de personer som vistas i den berörda byggnaden. Det är således angeläget att förebyggande brandskydd så långt som möjligt planeras i samråd med hyresgäster, verksamheter, upphandlad driftentreprenör och berörda myndigheter så att utformning och funktion blir ändamålsenlig.

Avstämning sker vidare inom de områden där Locums systematiska brandskyddskontroller tangerar egenkontroller som utförs genom hyresgästens brandskyddsorganisation, se vidare avsnitt 3.2.4. Avseende tillsyn och skriftlig redogörelse, se avsnitt 3.4 samt avsnitt 4.

### 1.6 Revidering av riktlinjer

Riktlinjerna revideras årligen och vid behov, till exempel vid större förändring i lagstiftningen. Locums specialist brand ansvarar för revideringen.

Processägare Saija Thacker	Uppdateringsansvarig Tobias Thrysnén	Kvalitetssamordnare Karin Sjöndin	Skapat 2008-10-15	Senast ändrat 2013-09-12	Godkänt 2013-09-12	Sida 6(14)
-------------------------------	-----------------------------------------	--------------------------------------	----------------------	-----------------------------	-----------------------	---------------

## 2 Regelverk och kravnivåer

### 2.1 Lagar, föreskrifter, rekommendationer samt egen ambition

Krav på drift och underhåll av det byggnadstekniska brandskyddet behandlas i ett flertal regelverk och föreskrifter. Grundkravet är genomgående att de brand- och utrymningstekniska system, aktiva och passiva, som tillhör byggnadens och dess verksamhets totalskydd ska upprätthålla sin funktion under hela brukstiden. Gränsdragningen mellan formella krav och egen ambition är, där direktreglering inte förekommer, således inte möjlig att klarlägga. Se vidare avsnitt 3.2 angående kontrollintervaller.

Angående kravområden kopplat till organisation och utbildning av personal, se vidare avsnitt 3.5.

Nedan beskrivs översiktligt de lagar, föreskrifter och rekommendationer vilka bedöms vara mest aktuella för krav på drift och underhåll kopplat till det brand- och utrymningstekniska skyddet inom Locum AB.

#### 2.1.1 Lagar generellt

Lag om skydd mot olyckor (SFS 2003:778) 2 kap. 1-5 §§ anger, tillsammans med tillhörande förordning (SFS 2003:789) 2 kap. 1-6 §§, ramen för ägarens och innehavarens skyldigheter avseende utrustning och åtgärder kopplat till byggnaders brandskydd samt nödlägesberedskap och krav på skriftlig redogörelse.

#### 2.1.2 Boverkets föreskrifter

Boverkets senaste regelsamling för konstruktion BFS 2011:10 - EKS 8 utgör tillsammans med BFS 2011:26 - BBR 19 föreskrifter och allmänna råd till plan och bygglagen (SFS 2010:900) med tillhörande förordning (SFS 2011:338).

Föreskrifterna behandlar även drift och underhåll av byggnadens installationer.

#### 2.1.3 Arbetsmiljöverkets föreskrifter

Arbetsmiljöverkets författningssamling, AFS, med föreskrifter i enlighet med arbetsmiljölagen. Ett antal AFS-föreskrifter är kopplade till frågor som berör drift och underhåll samt utbildning. Detaljkrav förekommer inom ett flertal föreskrifter där brand och utrymning behandlas.

#### 2.1.4 MSBs föreskrifter

MSB:s Allmänna råd och kommentarer 2004:3 angående systematiskt brandskyddsarbete reglerar i stor utsträckning dokumentationskrav för byggnader. Dokumentation ska utgöra ett underlag för ett kontinuerligt brandskyddsarbete där drift och underhåll utgör en viktig del.

Processägare Saija Thacker	Uppdateringsansvarig Tobias Thrysnén	Kvalitetssamordnare Karin Sjöndin	Skapat 2008-10-15	Senast ändrat 2013-09-12	Godkänt 2013-09-12	Sida 7(14)
-------------------------------	-----------------------------------------	--------------------------------------	----------------------	-----------------------------	-----------------------	---------------

MSB:s föreskrift om skriftlig redogörelse för brandskyddet samt MSB:s allmänna råd om skriftlig redogörelse reglerar vilka objekt som omfattas av kravet på skriftlig redogörelse enligt Lag om skydd mot olyckor samt innehållet i den skriftliga redogörelsen.

MSB:s föreskrifter och allmänna råd i enlighet med lagen/förordningen om brandfarliga och explosiva varor behandlar generellt hanteringsförfarande där underhåll av byggnad, varningsanordningar m.m. ingår.

### 2.1.5 Elsäkerhetsverkets föreskrifter

Elsäkerhetsverket starkströmsföreskrifter och Svensk Elstandard tillhörande handböcker och standarder för starkström tangerar inom vissa områden organisatoriskt brandskydd i form av underhåll av elektriska anläggningar samt utförande som förhindrar uppkomst och spridning av brand.

### 2.1.6 Kommunala myndigheter

Frågor som direkt berör räddningstjänstens insatsförutsättningar eller kommunala myndighetsfrågor. För Locums del avses aktuella kommunala räddningstjänster, räddningstjänstförbund samt byggnadsnämnder som verkar inom Stockholms län.

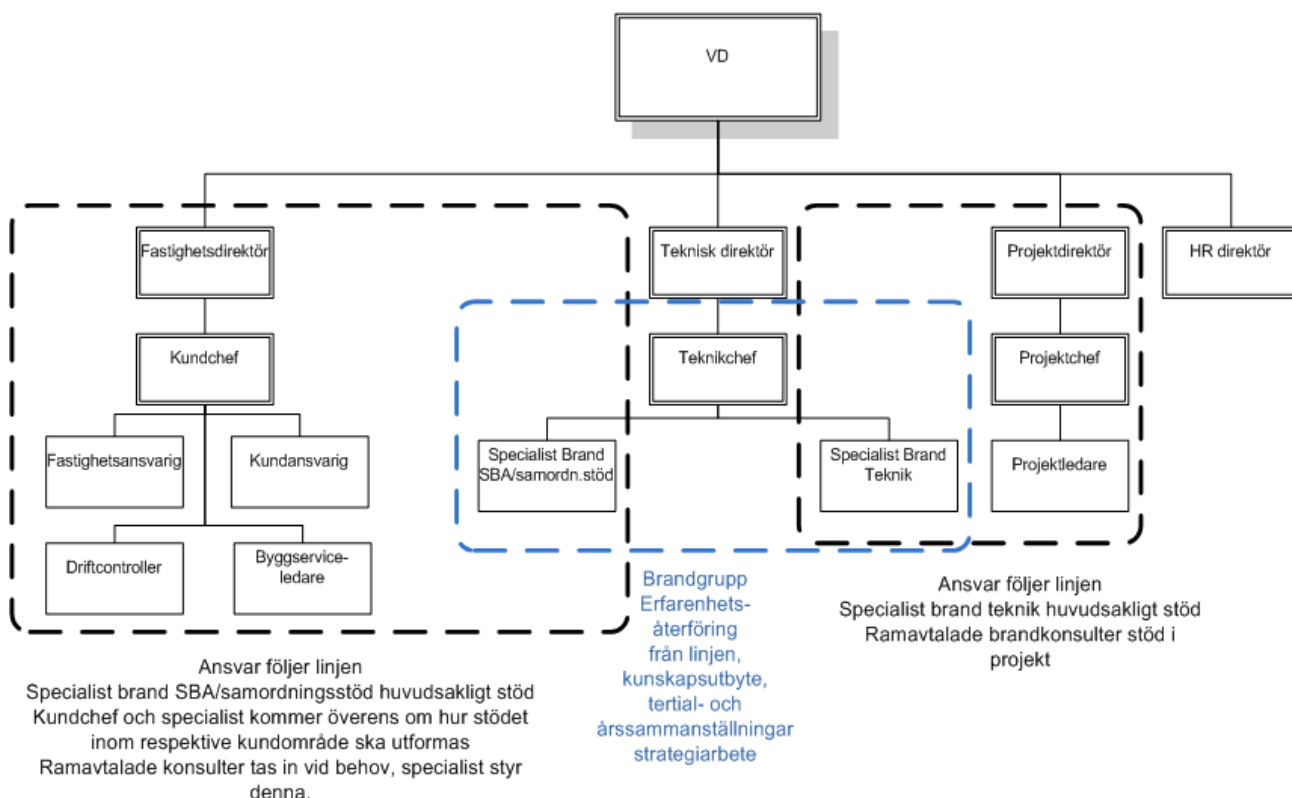
Processägare Saija Thacker	Uppdateringsansvarig Tobias Thrysnén	Kvalitetssamordnare Karin Sjöndin	Skapat 2008-10-15	Senast ändrat 2013-09-12	Godkänt 2013-09-12	Sida 8(14)
-------------------------------	-----------------------------------------	--------------------------------------	----------------------	-----------------------------	-----------------------	---------------

### 3 Organisation för systematiskt brandskyddsarbete

Inom detta avsnitt redovisas övergripande hur organisationen för systematiskt brandskyddsarbete är uppbyggd inom Locum AB. Grundinriktningen är att kontrollen av brandtekniska funktioner, registrering och uppföljning av utbildning m.m. så långt som möjligt är integrerat i verksamhetens befintliga ledningssystem för personaladministration och drift- och underhåll.

#### 3.1 Organisation och ansvar

Nedan beskrivs organisation och ansvar kopplat till det systematiska brandskyddsarbetet inom Locum AB. Organisation och ansvar avseende hantering av brandfarlig vara framgår av Riktlinje R.7.4 – hantering av brandfarlig vara. Av delegations- och vidaredelegationsdokument framgår vilka arbetsuppgifter respektive roll ansvarar för.





Processägare Saija Thacker	Uppdateringsansvarig Tobias Thrysnén	Kvalitetssamordnare Karin Sjöndin	Skapat 2008-10-15	Senast ändrat 2013-09-12	Godkänt 2013-09-12	Sida 9(14)
-------------------------------	-----------------------------------------	--------------------------------------	----------------------	-----------------------------	-----------------------	---------------

### 3.2 Drift och underhåll, regelbundna kontroller

Särskilda kontroller vid ändring, reparation och ombyggnad hanteras genom Riktlinje R.7.3 – brandskydd vid projektering och byggnation.

#### 3.2.1 Underhållssystem

Som verktyg för planering, registrering och samordning av kontrollen för det brandtekniska skyddet inom olika byggnader nyttjar varje enskild driftentreprenör sitt eget rapporteringssystem för felanmälan/arbetsorder eller motsvarande. Avvikelse rapportering från entreprenören till Locum AB sker vid driftmöten mellan driftentreprenören och Locums driftcontroller.

#### 3.2.2 Kontrollintervaller

Regelverken anger i allmänhet inte direkta tidskrav för hur frekvent kontroll- och underhållsinsatser ska vidtas. Krav anges generellt på funktionsnivå motsvarande ”uppfylla sin funktion under byggnadens brukstid” eller ”underhåll sker normalt med viss regelbundenhet”. Dessa grundkrav ska generellt alltid gälla. I vissa standarder och rekommendationer anges fasta kontrollintervall vilka normalt ska följas om inte annat framkommer enligt nedanstående stycke.

Kontrollintervallerna anges inte generellt för de olika kontrollområdena i riktlinjerna utan varje enskild driftentreprenör svarar genom sitt uppdrag och genom sin planering för att aktuella brand- och utrymningstekniska system upprätthåller sin funktion. I de fall där kontrollintervall anges är de att betrakta som miniminivå.

Generellt gäller således att om kontroller påvisar att installationer inom vissa miljöer har en hög felfrekvens ska tätare kontrollintervaller tillämpas inom dessa delar. Motsvarande kan låg felfrekvens medge anpassade längre kontrollintervall. Återkoppling och statistik från drift- och underhållssystemet samt den allmänna byggnadskännedomen utgör bedömningsunderlag i dessa fall.

#### 3.2.3 Kontroll genom driftentreprenörer eller annan besiktningsman

Kontrollutförande redovisas i dessa riktlinjer på funktionsnivå eller genom hänvisning till annan aktuell standard eller rekommendation.

Generellt gäller att det praktiska genomförandet samt redovisning på detaljnivå av driftentreprenörer regleras genom gällande avtal och uppdragsbeskrivningar.

I de fall där det förekommer besiktningar och systemöversyner som utförs av behörig serviceman eller motsvarande så ska protokoll från dessa externa kontroller registreras som utförd kontroll. Se vidare generell sammanställning av aktuella kontroller.

Processägare Saija Thacker	Uppdateringsansvarig Tobias Thrysnén	Kvalitetssamordnare Karin Sjöndin	Skapat 2008-10-15	Senast ändrat 2013-09-12	Godkänt 2013-09-12	Sida 10(14)
-------------------------------	-----------------------------------------	--------------------------------------	----------------------	-----------------------------	-----------------------	----------------

### 3.2.4 Egenkontroll genom egen verksamhet och genom hyresgäster

Krav på systematiskt brandskyddsarbete och egenkontroll av brand- och utrymningsskyddet är aktuellt både för den egna verksamhet som Locum AB svarar för samt den verksamhet som hyresgästen bedriver.

Ansvarsfördelning avseende brandskydd mellan Locum AB och hyresgäst regleras via hyreskontrakt med tillhörande bilagor.

### 3.3 Incident och avvikelserapportering, brand och utrymning

Avvikelseberättelser kopplat till brand- och utrymningstekniskt skydd avser händelser där personal har befunnit sig i, iakttagit eller blivit informerad om en situation där risk för uppkomst av brand och/eller behov av personutrymning har varit aktuellt. Varje enhet inom respektive förvaltningsområde ska bevaka och rapportera avvikelser och vidta åtgärder i samarbete med Specialist brand. Avvikelseberättelse ska alltid delges Säkerhetschefen.

Det är lämpligt att fastighetsägare och hyresgäster har ett ömsesidigt utbyte av information beträffande avvikelser. Det rekommenderas att driftcontrollern inhämtar avvikelserapporter från verksamheterna.

Incident och skaderapportering sker i enlighet med säkerhetshandboken.

### 3.4 Tillsyn

Genomgång av det brand- och utrymningstekniska skyddet i samband med tillsyn från arbetsmiljöverket, räddningstjänsten eller annat kontrollorgan behandlas genom kundchef och dennes organisation samt med stöd av specialist brand SBA/samordningsstöd som:

- Utgör kontaktfunktion för tillsynsmyndighet eller annat kontrollorgan.
- Ansvarar för sammanställning av brandteknisk byggnadsinformation.
- Samordnar och redovisar underlag från utförda brandskyddskontroller.
- Samordnar och redovisar sammanställning av avvikelserapportering.
- Ansvarar för att eventuella åtgärdskrav från tillsynsmyndighet handläggs, åtgärdas och återrapporteras. Sker vid behov i samråd med stödjande funktioner.

Vid tillsyn och skriftliga redogörelser sker så långt som möjligt samordnad redovisning genom Locum AB där nyttjaren redovisar en sammanställning av brandskyddet enligt Instruktion och Rutin för hantering av skriftliga redogörelser för brandskyddet, se vidare avsnitt 4, i rutinbeskrivning för Skriftlig redogörelse brand.

Processägare Saija Thacker	Uppdateringsansvarig Tobias Thrysnén	Kvalitetssamordnare Karin Sjöndin	Skapat 2008-10-15	Senast ändrat 2013-09-12	Godkänt 2013-09-12	Sida 11(14)
-------------------------------	-----------------------------------------	--------------------------------------	----------------------	-----------------------------	-----------------------	----------------

### 3.5 Utbildning

Locums personal utbildas regelbundet i frågor som berör brand- och utrymnings-skydd. Utbildning av Locums personal beaktas av respektive personalansvarig chef med stöd och uppföljning genom Locums personalavdelning och dess personalsystem.

Utbildning av driftentreprenörer och övriga aktuella entreprenörer följs upp genom respektive uppdragsgivare.

#### 3.5.1 Generella utbildningskrav för personalen

Följande utbildningskategorier är aktuella:

- Grundläggande brandskyddsutbildning för personal inom Locum AB.
- Brandskyddsutbildning till personer i personalledande ställning.

#### 3.5.2 Personal som ingår i kontroll- och underhållsfunktion

Personal som ingår i drift- och underhållsorganisationen ska vara utbildad enligt nedanstående kategorier:

- Brandskyddsutbildning till personal och entreprenörer som har kontrollfunktion i verksamhetens systematiska brandskyddsarbete.
- Introduktionsutbildning av entreprenörer som berörs av riktlinjerna samt påverkar brandskyddet.
- Utbildning av föreståndare för hantering av brandfarlig vara.
- Utbildning för certifiering i heta arbeten.
- Utbildning för anläggarskötare, brandlarm samt sprinkler.

Processägare Saija Thacker	Uppdateringsansvarig Tobias Thrysnén	Kvalitetssamordnare Karin Sjöndin	Skapat 2008-10-15	Senast ändrat 2013-09-12	Godkänt 2013-09-12	Sida 12(14)
-------------------------------	-----------------------------------------	--------------------------------------	----------------------	-----------------------------	-----------------------	----------------

## 4 Skriftlig redogörelse för brandskyddet (SRB), instruktion till rutinbeskrivning

Detta avsnitt riktar sig till den som berörs av rutinen för upprättandet av skriftliga redogörelser för brandskyddet, med avseende på Locums ägaransvar för att deklarerat det fastighetsanknutna brandskyddet och för att sammanställa nyttjanderättshavarnas (hyresgästernas) redogörelser enligt Lagen om skydd mot olyckor (LSO; SFS 2003:778).

### 4.1 Webbaserad tjänst för skriftlig brandskyddsredogörelse

REQS-systemet tillhandahåller en webbtjänst (REQS-SRB) för såväl fastighetsägarens som nyttjanderättshavarens skriftliga redogörelser för brandskyddet.

### 4.2 Fastighetsägarens redogörelser

Respektive kundområde och dess chef (Kundchef) ansvarar för att upprätta fastighetsägarens skriftliga redogörelse för brandskyddet. I denna instruktion har fastighetsansvarig (FA) ansetts vara lämplig för denna uppgift, men annan handläggare för det systematiska brandskyddsarbetet inom förvaltningen kan naturligtvis sköta åtagandet. Inloggning sker till webbadressen <http://srb.locum.se/admin>.

Redogörelse lämnas för varje byggnad där någon verksamhet bedrivs.

I en översiktsvy kan en viss fastighet väljas, varvid de byggnader som tillhör fastigheten visas. En markering i vyn anger för vilka byggnader kompletta uppgifter lämnats. FA svarar för att lämna uppgifter till hyresgäst som bedriver farlig verksamhet enligt LSO SFS 2003:778, 2 kap 4 §.

### 4.3 Hyresgästernas redogörelser

Hyresgästens brandskyddsansvarige kan genom att svara på frågor via webbsidan <http://srb.locum.se/public> ange om verksamheten är redogörelsepliktig för sitt brandskydd och i förekommande fall ange tillståndet hos organisationens brandskydd samt bekräfta lämnade uppgifter genom godkännande av redogörelsen. Det är angeläget att hyresgästen själv tar ansvar för lämnade uppgifter genom detta aktiva godkännande.

Emellertid har Locums ledning beslutat att alla hyresgäster, såväl de primära hyresgästerna som Locum tecknat direkt avtal med som de sekundära hyresgästerna, ska lämna skriftlig redogörelse för sitt brandskydd. Bakgrunden till detta beslut är att alla som bedriver verksamhet inom en sjukvårdsbyggnad påverkar brandskyddet för hela byggnaden och utgör därmed en potentiell brandrisk för samtliga hyresgästers respektive verksamhet. Statens räddningsverks föreskrift

Fastighet: \_\_\_\_\_

Avdelning/lokal: \_\_\_\_\_

Ansvarig för kontroll: \_\_\_\_\_

Kontroll genomförd av: \_\_\_\_\_

Datum: \_\_\_\_\_

## ALLMÄNNA KONTROLLER

1. UTRYMNING		Nej	Ja	Anmärkning vid ja (nr + anm.)
1.1	Är dörrar, fönster och passager för utrymning låsta, svåra att öppna eller blockerade?	<input type="radio"/>	<input type="radio"/>	
1.2	Saknas det utrymningsskyltar vid utrymningsvägarna?	<input type="radio"/>	<input type="radio"/>	
1.3	Saknas det utrymningsplaner eller är befintliga planer inaktuella?	<input type="radio"/>	<input type="radio"/>	
2. SLÄCKREDSKAP		Nej	Ja	Anmärkning vid ja (nr + anm.)
2.1	Saknas det släckredskap helt eller behövs det komplettering?	<input type="radio"/>	<input type="radio"/>	
2.2	Saknas släckredskapsskylt vid platsen för släckredskap?	<input type="radio"/>	<input type="radio"/>	
2.3	Är släckredskapet blockerat eller svårt att upptäcka?	<input type="radio"/>	<input type="radio"/>	
3. FÖRHINDRA BRAND- OCH RÖKSPRIDNING		Nej	Ja	Anmärkning vid ja (nr + anm.)
3.1	Finns det kilar eller annat som används för att ställa upp dörren/dörrarna?	<input type="radio"/>	<input type="radio"/>	
3.2	Står dörrar till utrymmen såsom källare, elcentral, fläktrum, värmecentral, soprum, tvättstuga och förråd öppna/uppställda?	<input type="radio"/>	<input type="radio"/>	
4. FÖRHINDRA UPPKOMST AV BRAND		Nej	Ja	Anmärkning vid ja (nr + anm.)
4.1	Står det lagrat brännbart material i korridorer och trapphus (utrymningsvägar)?	<input type="radio"/>	<input type="radio"/>	
4.2	Sker det lagring av brännbart material i fläktrum, elcentraler eller i närhet av väggundercentraler?	<input type="radio"/>	<input type="radio"/>	o Kontroll begränsad genom låsning.
4.3	Står utvändiga containrar och plastkärl för sopförvaring placerade invid husfasader?	<input type="radio"/>	<input type="radio"/>	o Kontroll ej aktuell.
4.4	Finns det sladdar, kontakter eller elektriska apparater som ser slitna eller skadade ut?	<input type="radio"/>	<input type="radio"/>	
4.5	Finns det blinkande lysrör eller trasiga armaturer?	<input type="radio"/>	<input type="radio"/>	
4.6	Finns det oskyddade lysrör eller andra oskyddade heta ytor nära brännbart material eller i dammiga miljöer?	<input type="radio"/>	<input type="radio"/>	

Drift- och underhållsinstruktioner för kontroller av  
brandtekniska system

Processägare Saija Thacker	Uppdateringsansvarig Tobias Thrysén	Kvalitetssamordnare Karin Sjöndin	Skapat 2008-10-15	Senast ändrat 2013-09-12	Godkänt 2013-09-12	Sida 1(22)
-------------------------------	----------------------------------------	--------------------------------------	----------------------	-----------------------------	-----------------------	---------------

## Drift- och underhållsinstruktioner för kontroller av brandtekniska system

### 1 Räddningstjänstens insatsförutsättningar

Avseende körvägar och uppställningsplatser för räddningstjänstfordon, brandposter, branddammar samt utvändig skyltning för insatsinformation, se vidare avsnitt 7, yttre miljö.

#### 1.1 Tillträde byggnader

Kontroll sker av de dörrar som utgör angreppsvägar eller fungerar som ingångar till lokaler med brandtekniska installationer (jfr sprinklercentral och motsvarande).

Aff kod	Objekt, funktion	Kontroll	Intervall
T2.24	1.1.01 Dörr som normalt nyttjas och låses upp för daglig verksamhet.	Kontroll av låsfunktion och dörröppning med insatsnyckel.	
T2.24	1.1.02 Dörr som inte nyttjas dagligen.	Kontroll av låsfunktion och dörröppning med insatsnyckel. Passager innanför skall vara fria från materiel som kan försvåra insatsen. Vinterförhållanden beaktas genom extra kontroll vid större snömängder. Se även <a href="#">avsnitt 7</a> , yttre miljö.	

#### 1.2 Insatsplaner

Insatsplaner kontrolleras avseende aktualitet.

Aff kod	Objekt, funktion	Kontroll	Intervall
A6.31	1.2.01 Insatsplaner.	Kontroll av ändrade förhållanden. Mindre förändringar som inte har direkt avgörande insatsteknisk funktion noteras fortlöpande och uppdateras efter behov vid ett flertal mindre avvikelser. Vid omfattande förändrade förhållanden avseende exempelvis byggnadsutformning eller tekniska installationer sker revidering omgående.	

Drift- och underhållsinstruktioner för kontroller av  
brandtekniska system

Processägare Saija Thacker	Uppdateringsansvarig Tobias Thrysén	Kvalitetssamordnare Karin Sjöndin	Skapat 2008-10-15	Senast ändrat 2013-09-12	Godkänt 2013-09-12	Sida 2(22)
-------------------------------	----------------------------------------	--------------------------------------	----------------------	-----------------------------	-----------------------	---------------

### 1.3 Stigarledningar, anslutningar för släckmedel

Aff kod	Objekt, funktion	Kontroll	Intervall
T4.635	1.3.01 Stigarledningar, anslutningar för släckmedel.	Stigarledningar och övriga anslutningar för släckmedel kontrolleras så att de inte har synliga skador, är blockerade eller är igensatta.  Kontroll sker vidare så att ventiler är ställda i stängt läge samt så att skyddslock eller lucka finns vid anslutningspunkter (särskilt viktigt vid utvändig placering). Skyltning för stigarledningar skall finnas vid anslutnings- och uttagspunkter.	

### 1.4 Fasta släcksystem med funktion som släckhjälp till insatsstyrka

Här avses system som exempelvis skumsläckanläggningar vilka helt eller delvis bygger på agerande från räddningstjänsten eller annan insatspersonal. Se avsnitt 1.3 angående stigarledningar.

Kontroll och underhåll av fasta släcksystem sker enligt leverantörens anvisningar. Systemöversyner protokollförs och registreras.

#### Systemöversyn, underhåll

Aff kod	Objekt, funktion	Kontroll	Intervall
T4.4	1.4.01 Systemöversyn.	Underhållsarbete motsvarande systemöversyn och funktionstest vilka utförs av anläggarfirman eller egen utbildad driftentreprenör protokollförs och registreras.	

Drift- och underhållsinstruktioner för kontroller av  
brandtekniska system

Processägare Saija Thacker	Uppdateringsansvarig Tobias Thrysnén	Kvalitetssamordnare Karin Sjöndin	Skapat 2008-10-15	Senast ändrat 2013-09-12	Godkänt 2013-09-12	Sida 3(22)
-------------------------------	-----------------------------------------	--------------------------------------	----------------------	-----------------------------	-----------------------	---------------

### Enklare kontroller och provningar, skötsel

Enklare översyn av de tekniska installationerna sker genom utbildad drift-entreprenör enligt nedanstående:

Aff kod	Objekt, funktion	Kontroll	Intervall
T4.4	1.4.11 Utrustning.	En enklare okulär besiktning genomförs av släckutrustningen, ledningar, skumtankar, anslutningar mm så att ingen mekanisk skada eller läckage föreligger.	
A6.31, T4.4	1.4.12 Instruktioner, skyltning	Kontroll sker så att instruktioner finns på plats och är aktuella. Skyltning för information till insatsstyrkan kontrolleras så att den finns och är lätt att identifiera.	

### 1.5 Brandförvarstablåer, styrningar och utrustning avsedda för räddningstjänsten

Aff kod	Objekt, funktion	Kontroll	Intervall
T6.32	1.5.01 Intern kommunikations- radioapparater	Kontroll av att utrustningen finns på avsedd plats samt batteri- och funktionskontroll. Utbyte av torr-batterier sker minst 1 gång per år eller efter användning vid insats.	

Avseende brandlarmssystem, se vidare avsnitt 2.1.

Avseende styrning och aktivering av brandgasventilation, se vidare avsnitt 2.2.

Avseende styrningar för sprinklersystem, se vidare avsnitt 2.3 samt avsnitt 2.4.

## 2 Brandtekniska installationer

### 2.1 Larmsystem, automatiskt brandlarm och utrymningslarm

De installationer som ingår i brand- och utrymningslarm kontrolleras i enlighet med rekommendationerna i SBF 110.

#### Systemöversyn, underhåll

Aff kod	Objekt, funktion	Kontroll	Intervall
A7.4	2.1.01 Revisionsbesiktning	Revisionsbesiktning vilken utförs enligt ”Anvisningar för av försäkringsbolagen godkänd besiktningsman”.	



Drift- och underhållsinstruktioner för kontroller av  
brandtekniska system

Processägare Saija Thacker	Uppdateringsansvarig Tobias Thrysnén	Kvalitetssamordnare Karin Sjöndin	Skapat 2008-10-15	Senast ändrat 2013-09-12	Godkänt 2013-09-12	Sida 4(22)
-------------------------------	-----------------------------------------	--------------------------------------	----------------------	-----------------------------	-----------------------	---------------

		Besiktningen protokollförs och registreras i REQS.	
T6.11	2.1.02 Systemunderhåll.	Underhållsarbete motsvarande systemöversyn vilken utförs av anläggarfirman eller annan servicefirma som godtagits av anläggarfirman eller försäkringsbolaget. Översyn protokollförs och registreras.	

**Enklare kontroller och provningar, skötsel**

Enklare översyn av de tekniska installationerna sker genom anläggnings-skötaren enligt nedanstående:

Aff kod	Objekt, funktion	Kontroll	Intervall
T6.11	2.1.11 Ackumulatorbatterier, strömförsörjning samt internt larm.	Kontroll av att full funktion föreligger enligt anläggarfirmans anvisningar (månadsprov).	
T6.11	2.1.12 Larmskåp.	Kontroll av att skåpet är oskadat, ej blockerat samt lätt öppningsbart.	
T6.11	2.1.13 Dokumentation.	Kontroll av kontrolljournal och orienteringsritningars placering i anslutning till centralapparaten. Samtliga arbeten som har utförts på anläggningen skall framgå av kontrolljournalen.	
T6.11	2.1.14 Överföringsprov till larmcentral.	Förbindelse till larmcentralen kontrolleras.	
T6.11	2.1.15 Aktivering av utrymningslarm samt dörrstängningsfunktion	Aktivering och kontroll av larmdonens funktion samt funktion på automatisk dörrstängning kopplad till larmet.	
T6.11	2.1.16 Larminstallationer i övrigt.	Enklare okulär kontroll av att detektorer inte är blockerade, övertäckta eller mekaniskt skadade. Upphängning av föremål i utrustningen beaktas.	
T6.11	2.1.17 Kontroll av	Detektorer för rök kontrolleras avseende nedsmutsningsgrad och övrig funktion till exempel adaptiva	

Drift- och underhållsinstruktioner för kontroller av  
brandtekniska system

Processägare Saija Thacker	Uppdateringsansvarig Tobias Thrysn	Kvalitetssamordnare Karin Sjöndin	Skapat 2008-10-15	Senast ändrat 2013-09-12	Godkänt 2013-09-12	Sida 5(22)
-------------------------------	---------------------------------------	--------------------------------------	----------------------	-----------------------------	-----------------------	---------------

	detektorfunktion	(anpassningsbara) detektorer. På moderna brandlarmsanläggningar går detta prov att göra via brandlarmscentralen, på äldre system kan man använda Truetest provutrustning eller motsvarande.  Värmedetektorer kontrolleras så att funktionen fungerar. Beakta så att inte detektorn är av äldre typ som löser ut och sedan måste bytas, så kallad engångsdetektor. Proven ska protokollföras och bristlista upprättas för genomgång på driftmöte.	
--	------------------	--------------------------------------------------------------------------------------------------------------------------------------------------------------------------------------------------------------------------------------------------------------------------------------------------------------------------------------------------------------------------------------------------------------------------------------------------------	--

## 2.2 Brandgasventilation

Installationer för brandgasventilation kontrolleras enligt följande:

### Manuellt mekaniskt öppnade luckor, fönster och dörrar för brandgasventilation från källarutrymmen, vindar samt trapphus

Aff kod	Objekt, funktion	Kontroll	Intervall
T2.16	2.2.01 Låsning.	Kontroll av att upplåsning fungerar med insatsnyckel eller annan öppningsfunktion.	
T2.16	2.2.02 Öppning.	Kontroll genom full öppning. Mekanisk skada beaktas. Vinterförhållanden beaktas genom extra kontroll vid större snömängder. Se vidare <a href="#">avsnitt 7</a> , yttre miljö, avseende blockering.	
T2.16	2.2.03 Varselmärkning.	Kontroll av att skyltning för brandgasventilation finns på plats och är intakt.	

Drift- och underhållsinstruktioner för kontroller av  
brandtekniska system

Processägare Saija Thacker	Uppdateringsansvarig Tobias Thrysn	Kvalitetssamordnare Karin Sjöndin	Skapat 2008-10-15	Senast ändrat 2013-09-12	Godkänt 2013-09-12	Sida 6(22)
-------------------------------	---------------------------------------	--------------------------------------	----------------------	-----------------------------	-----------------------	---------------

**Fjärrstyrda och/eller automatiskt öppnade luckor, fönster och dörrar för  
brandgasventilation**

Aff kod	Objekt, funktion	Kontroll	Intervall
T6.11	2.2.11 Styrdon.	Kontroll av att styrdonen är lätt åtkomliga och inte har mekaniska skador.	
T6.11	2.2.12 Öppning.	Kontroll genom full öppning från styrdon och/eller genom automatik. Avstämning sker av öppnade sektioner gentemot plan. Mekanisk skada beaktas. Vinterförhållanden beaktas genom extra kontroll vid större snömängder.	
T6.11	2.2.13 Varselmärkning.	Kontroll av att information för styrdon och eventuella sektionsindelningar finns på plats och är intakta.	

**Fjärrstyrd och/eller automatisk aktivering av mekanisk brandgasventilation  
(fläktar)**

Aff kod	Objekt, funktion	Kontroll	Intervall
T4.726	2.2.21 Styrdon.	Kontroll av att styrdonen är lätt åtkomliga och inte har mekaniska skador	
T4.726	2.2.22 Aktivering av fläktar.	Kontroll genom full aktivering från styrdon och/eller genom automatik, kontroll av aktiverade sektioner gentemot plan.	
T4.726	2.2.23 Varselmärkning.	Kontroll så att information för styrdon och information om eventuella sektionsindelningar finns på plats och är intakt.	

Drift- och underhållsinstruktioner för kontroller av  
brandtekniska system

Processägare Saija Thacker	Uppdateringsansvarig Tobias Thrysnén	Kvalitetssamordnare Karin Sjöndin	Skapat 2008-10-15	Senast ändrat 2013-09-12	Godkänt 2013-09-12	Sida 7(22)
-------------------------------	-----------------------------------------	--------------------------------------	----------------------	-----------------------------	-----------------------	---------------

### 2.3 Automatiskt vattensprinklersystem

Se även avsnitt 1 angående insatsförutsättningar. De installationer som ingår i sprinklersystemet skall generellt kontrolleras i enlighet med rekommendationerna i SS-EN 12845:2004, utgåva 2 samt SBF 120:6.

#### Revisionsbesiktning enligt SBF 120:6

Revisionsbesiktning utförs av besiktningsmän med ramavtal med Locum.

Aff kod	Objekt, funktion	Kontroll	Intervall
A7.4	2.3.01 Revisionsbesiktning.	Revisionsbesiktning utförs enligt kravspecifikation för revisionsbesiktning. Besiktningen protokollförs och registreras i REQS.	12-15 månader

#### Regelbunden kontroll genom anläggningsskötare

Följande kontroller skall genomföras och dokumenteras utifrån berörda delar inom vattensprinklersystemet. Kvartals- och halvårskontroller för-utsätter att anläggningsskötaren uppfyller tilläggskraven enligt SBF 120- bilaga C.

Aff kod	Objekt, funktion	Kontroll	Intervall
T4.41	2.3.11 Tillträde till sprinklercentral.	Kontroll av att dörrar och passager till sprinklercentralen inte är blockerade samt är öppningsbara och försedda med skylt som anger ”Sprinklercentral”.	1 vecka
A6.31	2.3.12 Dokumentation i sprinklercentral.	Inne i sprinklercentralen sker en kontroll så att orienteringsritningar och kontrolljournal finns på plats. Samtliga arbeten som har utförts på anläggningen skall framgå av kontrolljournalen.	1 vecka
T4.41	2.3.13 Manometrar, nivå i vattenkällor, av- stängningsventilers korrekta läge, vatten- turbinklocka samt upp- värmningsanordning.	Okulär kontroll. Vattenturbinklocka aktiveras i minst 30 s. Uppvärmning som förhindrar frysning av anläggningen kontrolleras med avseende på dess funktion.	1 vecka
T4.41	2.3.14 Pumpar och dieselmotorer. (Återstart av	Kontroll av bränsle, smörjoljenivå och smörjoljetryck samt cirkulation av kylvatten. Kontroll av start genom tryckfallssimulering samt	1 vecka

Drift- och underhållsinstruktioner för kontroller av  
brandtekniska system

Processägare Saija Thacker	Uppdateringsansvarig Tobias Thrysnén	Kvalitetssamordnare Karin Sjöndin	Skapat 2008-10-15	Senast ändrat 2013-09-12	Godkänt 2013-09-12	Sida 8(22)
-------------------------------	-----------------------------------------	--------------------------------------	----------------------	-----------------------------	-----------------------	---------------

	dieselmotor.)	dokumentation av starttryck.  Efter det att pump har startats skall dieselmotorn vara i drift i minst 20 min eller enligt leverantörs anvisningar.  Därefter genomförs stopp och omedelbar återstart via manuell startfunktion. Kontroll av kylvattennivå/flöde, smörjoljetryck, motortemperatur, slangar samt läckage skall beaktas under testförfarandet.	
T4.41	2.3.15 Batterier.	Kontroll av elektrolytnivå och densitet för samtliga battericeller (inklusive startbatterier för dieselmotor samt övervakningspanel).  Vid felindikation kontrolleras batteriladdaren.	1 mån
T4.41	2.3.16 Kontroll av riskklass.	Kontroll av förändringar (jmf byggnad, verksamhet, lagring, uppvärmning, belysning etc.) inte påverkar systemets riskklassificering eller funktion.	3 mån
T4.41	2.3.17 Sprinkler, kontrollventiler, rörnät och upphängningar.	Okulär kontroll av att sprinklerhuvuden inte är blockerade, övertäckta, belagda, övermålade, korroderade eller mekaniskt skadade.  Upphängning av föremål i utrustningen beaktas. Rörledningar kontrolleras avseende uppenbar mekanisk skada.	3 mån

Drift- och underhållsinstruktioner för kontroller av  
brandtekniska system

Processägare Saija Thacker	Uppdateringsansvarig Tobias Thrysnén	Kvalitetssamordnare Karin Sjöndin	Skapat 2008-10-15	Senast ändrat 2013-09-12	Godkänt 2013-09-12	Sida 9(22)
-------------------------------	-----------------------------------------	--------------------------------------	----------------------	-----------------------------	-----------------------	---------------

T4.41	2.3.18 Vattenkällor och dess övervakning, avstängningsventiler, larmpressostat samt reservdelar.	Vattenkällor kontrolleras via varje larmventil. Eventuella pumpar skall starta automatiskt och vattenkällans tryck kontrolleras så att det är tillräckligt. Samtliga avstängningsventiler som kontrollerar vattenflödet manövreras och återställs i korrekt läge. Larmpressostat funktionskontrolleras. Reservdelarnas antal och skick kontrolleras.	3 mån
T4.41	2.3.19 Torrörsventiler	Rörliga delar på torrörslarmventiler och eventuella snabböppningar och tryckavlastningsventiler motioneras.	6 mån/ Lev. anvisning
T4.41	2.3.20 Larmöverföring	Den elektriska installationen kontrolleras.	6 mån

**Skötsel och underhåll genom installatören eller annat kompetent företag**

Underhållsarbete utförs av installatören eller annat kompetent företag som har godtagits av anläggarfirman eller försäkringsbolaget. Kontrollerna dokumenteras och protokoll registreras som utför kontroll.

Aff kod	Objekt, funktion	Kontroll	Intervall
T4.41	2.3.31 Kapacitetsprov av pump	Varje pump för vattenkälla provas med full belastning och kontroll sker så att tryck och flöde motsvarar anläggningens kapacitetsuppgifter.	12 mån
T4.41	2.3.32 Hydrofor	Samtliga hydroforer kontrolleras utvändigt med avseende på korrosion. De skall tömmas och vid behov rengöras och kontrolleras avseende invändig korrosion.	36 mån
T4.41	2.3.33 Avstängningsventiler.	Samtliga avstängningsventiler och larmventiler skall kontrolleras och vid behov ersättas eller renoveras.	36 mån
T4.41	2.3.34 Bassäng eller gravitationstank.	Bassäng eller gravitationstank rengörs samt kontrolleras och underhålls invändigt avseende ytskikt.	120 mån

Drift- och underhållsinstruktioner för kontroller av  
brandtekniska system

Processägare Saija Thacker	Uppdateringsansvarig Tobias Thrysn	Kvalitetssamordnare Karin Sjöndin	Skapat 2008-10-15	Senast ändrat 2013-09-12	Godkänt 2013-09-12	Sida 10(22)
-------------------------------	---------------------------------------	--------------------------------------	----------------------	-----------------------------	-----------------------	----------------

## 2.4 Övriga fasta släcksystem

Kontroll och underhåll av fasta släcksystem sker enligt leverantörens anvisningar. Servicekontroller protokollförs och registreras.

### Systemöversyn, underhåll

Aff kod	Objekt, funktion	Kontroll	Intervall
T4.42, T4.43	2.4.01 Systemöversyn.	Underhållsarbete motsvarande systemöversyn vilken utförs av anläggarfirma eller utbildad driftentreprenör protokollförs och registreras.	

### Enklare kontroller och provningar, skötsel

Enklare översyn av de tekniska installationerna sker genom anläggningsskötare enligt nedanstående.

Aff kod	Objekt, funktion	Kontroll	Intervall
T4.42, T4.43 och A6.31	2.4.11 Utrustning samt dokumentation.	En enklare okulär besiktning genomförs av släckinstallationen för att kontrollera att inga påtagliga brister förekommer. Tryck på manometrar och andra givare beaktas speciellt.	
T4.42, T4.43	2.4.12 Ledningsnät samt sprinklerhuvuden, munstycken.	Enklare okulär kontroll av att sprinklerhuvuden inte är blockerade, övertäckta eller mekaniskt skadade. Upphängning av föremål i utrustningen beaktas. Rörledningar kontrolleras avseende mekanisk skada.	
T6.11	2.4.13 Förbindelse till larmcentral.	Överföringsprov till larmcentral genomförs och registreras i kontrolljournal.	

### Anpassade kontroller för boendesprinkler

Installation av boendesprinkler kontrolleras med utgångspunkt av avsnitt 9 i SBF rekommendationer Installation av boendesprinkler.

Kod	Objekt, funktion	Kontroll	Intervall
	2.4.21 Kontroll och provning.	Kontroll och provning av systemets driftförmåga, inklusive eventuell utrustning för larmöverföring, görs i tillämpliga delar enligt fastlagda kontroller för	6 mån

Drift- och underhållsinstruktioner för kontroller av  
brandtekniska system

Processägare Saija Thacker	Uppdateringsansvarig Tobias Thrysn	Kvalitetssamordnare Karin Sjöndin	Skapat 2008-10-15	Senast ändrat 2013-09-12	Godkänt 2013-09-12	Sida 11(22)
-------------------------------	---------------------------------------	--------------------------------------	----------------------	-----------------------------	-----------------------	----------------

		vattensprinklersystem vilka är utförda enligt SS-EN 12845:2004 samt SBF 120:6.	
	2.4.22 Service och underhåll.	Service och underhållsarbeten av ingående komponenter i systemet görs i tillämpliga delar enligt fastlagda kontroller för vattensprinklersystem vilka är utförda enligt SS-EN 12845:2004 samt SBF 120:6.  Särskilda krav på service och underhåll som anges i datablad för komponenter skall alltid beaktas.	12 mån
	2.4.23 Regelbunden besiktning.	Besiktning utförs av utsedd besiktningsfirma enligt SBF 1003. Besiktningen protokollförs och registreras som genomförd kontroll.  I samband med besiktningen skall kapacitetsprov genomföras och dokumenteras.	36 mån

## 2.5 Brandsläckningsutrustning för personer på plats

Handbrandsläckare kontrolleras med utgångspunkt från standard SS 3656. Avsteg sker dock normalt från rekommenderat tidsintervall på 1 månad för enklare okulär besiktning. Kontroll av inomhusbrandposter hanteras, i tillämpliga delar, generellt enligt samma förfaringssätt.

### Årligt underhåll och kontroll

Aff kod	Objekt, funktion	Kontroll	Intervall
T3	2.5.01 Årligt underhåll av släckredskap.	Kontroll sker genom utbildad serviceman.  Utökade underhållsåtgärder på verkstad sker genom utbildad serviceman. Behov av fem- eller tioårskontroll av kolsyre-släckare beaktas.	



Drift- och underhållsinstruktioner för kontroller av  
brandtekniska system

Processägare Saija Thacker	Uppdateringsansvarig Tobias Thrysén	Kvalitetssamordnare Karin Sjöndin	Skapat 2008-10-15	Senast ändrat 2013-09-12	Godkänt 2013-09-12	Sida 12(22)
-------------------------------	----------------------------------------	--------------------------------------	----------------------	-----------------------------	-----------------------	----------------

### Rutinkontroll i form av enklare okulär besiktning

Enklare kontroller sker som komplement till årligt underhåll där förhållandena kräver detta.

Aff kod	Objekt, funktion	Kontroll	Intervall
T3	2.5.11 Placering.	Kontroll av att släckaren/inomhusbrandposten finns på plats, inte är blockerad samt är väl synlig.	
T3	2.5.12 Varselmärkning, instruktion.	Kontroll av att skylt för släckredskap sitter i anslutning till redskapet samt att handhavandeinstruktion är väl synlig.	
T3	2.5.13 Tryck samt plombering av-seende handbrandsläckare.	Kontroll av att handbrandsläckaren inte har bruten plombering samt, då tryckindikator finns, har fullt tryck.	
T3	2.5.14 Mekanisk skada, brister i utrustning.	Enklare okulär kontroll så att släckredskapet inte är uppenbart skadat eller saknar delar.	

## 3 Utrymning

### 3.1 Utrymningsvägars funktion

#### Dörrar, fönster och passager till och i utrymningsväg

Kontroll av öppningsfunktion och framkomlighet sker för de dörrar som ingår i utrymningsvägar. Passager som utgör utrymningsväg, invändiga och utvändiga, kontrolleras avseende framkomlighet samt brandbelastning.

Aff kod	Objekt, funktion	Kontroll	Intervall
T2, T3	3.1.01 Öppningsfunktion, dörr som dagligen nyttjas för passage.	Fullständig öppning av dörr utförs. Låsningmekanism, blockerande föremål, snö etc. beaktas.	
T2, T3	3.1.02 Öppningsfunktion, dörr som sällan nyttjas för passage samt fönster.	Fullständig öppning av dörr eller fönster utförs. Låsningmekanism, blockerande föremål, snö etc. beaktas.	
T2, T3	3.1.03	Kontroll av att passager är fria från	

Drift- och underhållsinstruktioner för kontroller av  
brandtekniska system

Processägare Saija Thacker	Uppdateringsansvarig Tobias Thrysnén	Kvalitetssamordnare Karin Sjöndin	Skapat 2008-10-15	Senast ändrat 2013-09-12	Godkänt 2013-09-12	Sida 13(22)
-------------------------------	-----------------------------------------	--------------------------------------	----------------------	-----------------------------	-----------------------	----------------

	Passager med risk för blockering.	materiel som försvårar utrymning eller tillför brandbelastning. Dörrar i anslutning till lagerytor och motsvarande avses främst.	
--	-----------------------------------	----------------------------------------------------------------------------------------------------------------------------------	--

### 3.2 Varselmärkning, skyltning och belysning

#### Utrymningsskyltning, nödbelysning

Vägledande markering för utrymning kontrolleras avseende placering, mekanisk påverkan, läsbarhet och belysning. Kontroller genom elrevision gäller som utförd kontroll och registreras.

Aff kod	Objekt, funktion	Kontroll	Intervall
T3, T5.12	3.2.01 Placering.	Genomgång av utrymningsstrategi så att utrymningsvägar är försedda med utrymningsskylt enligt AFS 2008:13. Hänvisningsskyltning beaktas vid riktningssändringar etc.	
T3, T5.12	3.2.02 Läsbarhet, mekanisk påverkan.	I gångstråk mm kontrolleras att skyltarna inte är skymda eller skadade samt att det inte är för långt läsavstånd till närmaste vägledande markering.	
T5.12	3.2.03 Belysning.	Funktion på armaturbelysning kontrolleras. Efterlysande utrymningsskyltar kontrolleras avseende uppladdningsbelysning.	
T5.12	3.2.04 Nödbelysningsarmaturer.	Kontroll av att skyltarmaturer samt separata armaturer inte är skadade eller skymda.	
T5.152	3.2.05 Nödströmsförsörjning, batteribackup.	Nödströmsförsörjningen funktion, aktivering och batteristatus kontrolleras.	
T5.151	3.2.06 Nödströmsförsörjning, Reservkraftaggregat.	Protokollförda driftkontroller av reservkraftaggregatet kontrolleras.	

Drift- och underhållsinstruktioner för kontroller av  
brandtekniska system

Processägare Saija Thacker	Uppdateringsansvarig Tobias Thrysnén	Kvalitetssamordnare Karin Sjöndin	Skapat 2008-10-15	Senast ändrat 2013-09-12	Godkänt 2013-09-12	Sida 14(22)
-------------------------------	-----------------------------------------	--------------------------------------	----------------------	-----------------------------	-----------------------	----------------

### Allmänbelysning

Se även avsnitt 6 angående risker för uppkomst av brand. Allmän-belysning kontrolleras avseende funktion i de trapphus och korridorer som nyttjas för utrymning samt belysning av utrymnings skyltar.

	Objekt, funktion	Kontroll	Intervall
T5.12	3.2.11 Trapphus och korridorer i byggnader med fler än två våningar.	Allmänbelysningen kontrolleras så att aktuella lokalytor är belysta och att armaturer är i full funktion.	
T5.12	3.2.12 Belysning av efterlysande skyltar.	Allmänbelysningen kontrolleras så att den fungerar och ger tillräcklig uppladdningsbelysning på skylten.	

### Utrymningsplaner

Utrymningsplaner kontrolleras avseende aktualitet, läsbarhet och mekanisk påverkan.

Aff kod	Objekt, funktion	Kontroll	Intervall
A6.31	3.2.21 Läsbarhet, mekanisk påverkan.	Kontroll av att skyltarna inte är skymda eller skadade.	
A6.31	3.2.22 Aktualitet.	Översyn så att planerna motsvarar rådande förhållanden.	

## 4 Brandspridning inom och mellan brandceller

### 4.1 Brandspridning inom brandceller

#### Ytskikt inom brandceller

Ytskikt i byggnaderna kontrolleras avseende förändrade ytbeklädnader.

Aff kod	Objekt, funktion	Kontroll	Intervall
T3	4.1.01 Ytskikt på väggar och tak.	Kontroll av att inte nya väggbeklädnader som inte uppfyller ytskiktsskraven tillkommit. Utrymningsvägar beaktas särskilt.	

Drift- och underhållsinstruktioner för kontroller av  
brandtekniska system

Processägare Saija Thacker	Uppdateringsansvarig Tobias Thrysnén	Kvalitetssamordnare Karin Sjöndin	Skapat 2008-10-15	Senast ändrat 2013-09-12	Godkänt 2013-09-12	Sida 15(22)
-------------------------------	-----------------------------------------	--------------------------------------	----------------------	-----------------------------	-----------------------	----------------

## 4.2 Brandspridning mellan brandceller

### Dörrar och luckor i brandcellsgräns

Dörrar och luckor i brandcellsgräns kontrolleras avseende stängningsfunktion, täthet samt mekanisk påverkan.

Aff kod	Objekt, funktion	Kontroll	Intervall
T3	4.2.01 Dörrar och luckor i brandcellsgräns som normalt står stängda och låsta.	Dörrarna kontrolleras så att de kan stängas helt och är täta, utan mekanisk skada. Luckor i dolda utrymmen såsom vindar eller outnyttjade källarutrymmen skall särskilt beaktas.	
T3	4.2.02 Dörrar i brandcellsgräns som kontinuerligt nyttjas för passage och inte är försedda med uppställningsanordning.	Dörrarna kontrolleras så att de kan stängas helt och är täta, utan mekanisk skada. Automatisk dörrstängare kontrolleras så att full funktion föreligger.	
T3	4.2.03 Dörrar i brandcellsgräns som kontinuerligt nyttjas för passage och är försedda med uppställningsanordning.	Dörrarna kontrolleras så att de kan stängas helt och är täta, utan mekanisk skada. Automatisk dörrstängningsanordning kontrolleras så att full funktion föreligger.  Anordning för uppställning av dörrar kontrolleras genom enskild testfunktion alternativt i samband med test av brand-/utrymningslarmet om koppling mot detta finns.	
T3	4.2.04 Dörrar i brandcellsgräns som är försedda med automatisk dörröppningsfunktion.	Dörrarna kontrolleras i enlighet med leverantörens anvisningar. Kontrollintervaller enligt typgodkännande ska särskilt beaktas.	

### Glaspartier i brandcellsgräns

Dörrar med glaskonstruktion kontrolleras i enlighet med avsnitt 4.2.01-03.

Glaspartier i brandcellgräns kontrolleras avseende mekanisk skada samt, i förekommande fall, låsningsfunktion.

Drift- och underhållsinstruktioner för kontroller av  
brandtekniska system

Processägare Saija Thacker	Uppdateringsansvarig Tobias Thrysén	Kvalitetssamordnare Karin Sjöndin	Skapat 2008-10-15	Senast ändrat 2013-09-12	Godkänt 2013-09-12	Sida 16(22)
-------------------------------	----------------------------------------	--------------------------------------	----------------------	-----------------------------	-----------------------	----------------

Aff kod	Objekt, funktion	Kontroll	Intervall
T2, T3	4.2.11 Fasta glaspartier i brandcellsgräns.	Kontroll av att de är intakta utan mekanisk skada.	
T2, T3	4.2.12 Glaspartier i brandcellsgräns med möjlighet till öppning (jfr fönster i väggvinkel eller fönster mot utvändig utrymnings-trappa.)	Kontroll av att de är intakta utan mekanisk skada samt så att fönstren inte kan öppnas förutom med nyckel eller annat verktyg.	

**Genombrott och skada på brandcellsskiljande konstruktioner**

Åtgärder inom detta område skall vara beaktade enligt rutiner vid ombyggnader och reparationsarbeten.

Brandcellsskiljande konstruktioner i form av väggar och bjälklag kontrolleras avseende försvagningar i samband med genomföringar eller mekanisk skada.

Aff kod	Objekt, funktion	Kontroll	Intervall
T4.725	4.2.21 Ventilationskanaler Se även avsnitt 5.1.	Kontroll av att inga oskyddade spalter mot vägg förekommer samt så att kanalisolering eller brandspjäll inte är mekaniskt skadade.	
T3	4.2.22 Genomföringar för kablar, rör, kanaler och motsvarande.	Genomföringar kontrolleras så att de är brandskyddstättade och inte är mekaniskt skadade. Installationsgolvet och undertaksutrymmen beaktas speciellt.	

Drift- och underhållsinstruktioner för kontroller av  
brandtekniska system

Processägare Saija Thacker	Uppdateringsansvarig Tobias Thrysén	Kvalitetssamordnare Karin Sjöndin	Skapat 2008-10-15	Senast ändrat 2013-09-12	Godkänt 2013-09-12	Sida 17(22)
-------------------------------	----------------------------------------	--------------------------------------	----------------------	-----------------------------	-----------------------	----------------

## 5 Drifttekniska system

### 5.1 Ventilationssystem

Angående genombrott av brandcellsskiljande konstruktion, se vidare avsnitt 4.2.

Aff kod	Objekt, funktion	Kontroll	Intervall
A7.4	5.1.01 Årlig översyn av brandskyddsfunktioner .	Brandtekniska funktioner i anslutning till ventilationssystemet kontrolleras vid årlig översyn alt. OVK vilken protokollförs och registreras.	
T4.725	5.1.02 Motionskörning av brand-/brandgasspjäll.	Motionskörning av brandspjäll manuellt eller genom automatisk funktion och felindikering. Automatisk kontroll protokollförs och registreras.	
T4.64	5.1.03 Im- och rökkanaler.	Rensning och översyn av im- och rökkanaler sker genom det lokala sotningsväsendet. Kontrollen protokollförs och registreras.	

### 5.2 Uppvärmningssystem

Lokaler för fjärrvärmeutrustning eller pannrum betraktas som tekniklokal vilken inte kräver speciellt beaktande utöver normala kontroller enligt dessa riktlinjer.

### 5.3 Vattenledningssystem, spillvattenrör mm

Angående inomhusbrandposter se avsnitt 2.5.

Angående brandposter för räddningstjänstens släckvattenuttag se avsnitt 7.2.

Angående genombrott i brandcellsgräns, se vidare avsnitt 4.2.

Drift- och underhållsinstruktioner för kontroller av  
brandtekniska system

Processägare Saija Thacker	Uppdateringsansvarig Tobias Thrysén	Kvalitetssamordnare Karin Sjöndin	Skapat 2008-10-15	Senast ändrat 2013-09-12	Godkänt 2013-09-12	Sida 18(22)
-------------------------------	----------------------------------------	--------------------------------------	----------------------	-----------------------------	-----------------------	----------------

## 6 Särskilda risker, brands uppkomst

Detta avsnitt beskriver risker som speciellt skall beaktas avseende brands uppkomst.

### 6.1 Hantering av brandfarlig vara

Kontroll sker där Locum utgör tillståndshavare eller genom avtal med hyresgästen ansvarar för de aktuella systemen samt lokalerna. Samråd sker i aktuella fall med verksamhetens föreståndare för hantering av brandfarlig vara.

Aff kod	Objekt, funktion	Kontroll	Intervall
T2, T3	6.1.01 Lokal, utrymme där brandfarlig vara hanteras.	Kontroll av att utrymmets brandtekniska avskiljning upprätthålls avseende funktion på vägg- och dörrkonstruktioner samt ventilation. Skador på eventuella fasta installationer (jfr elutrustning etc.) beaktas speciellt.	
T4.24, T4.241	6.1.02 Fasta gassystem, gascentral.  Fasta gassystem, gasledningar.	Gascentral (invändigt utrymme eller utvändigt skåp) kontrolleras avseende brandteknisk avskiljning, mekanisk påverkan på utrustningen samt så att tillträdesskydd (låsning) finns och fungerar.  Enklare okulär besiktning av gasledningar för kontroll av uppenbara skador. Rörövergångar från golv eller vägg till fast inredning beaktas särskilt. Systemöversyner registreras som genomförd kontroll.	
T4.61	6.1.03 Inomhusplacerade cisterner	Lokal där cisternen är placerad kontrolleras avseende brandteknisk avskiljning, mekanisk påverkan på utrustningen samt så att tillträdesskydd (låsning) finns och fungerar. Synliga läckage, kopplingar, spillytor etc. kontrolleras genom enklare okulär besiktning.  Systemöversyner registreras som genomförd kontroll.	
T2, T3, T4.24, T4.241	6.1.04 Varselmärkning.	Kontroll av att dörrar till de lokaler där brandfarlig vara hanteras är försedda med väl synlig skyltning för	

Drift- och underhållsinstruktioner för kontroller av  
brandtekniska system

Processägare Saija Thacker	Uppdateringsansvarig Tobias Thrysén	Kvalitetssamordnare Karin Sjöndin	Skapat 2008-10-15	Senast ändrat 2013-09-12	Godkänt 2013-09-12	Sida 19(22)
-------------------------------	----------------------------------------	--------------------------------------	----------------------	-----------------------------	-----------------------	----------------

och T4.61		brandfarlig vara.	
T4.24, T4.241 och T4.61	6.1.05 Hanterade mängder	Kontroll så att hanterade mängder motsvarar normalt behov.	

## 6.2 Elektriska installationer

Enklare kontroller och översyn sker genom driftentreprenör.

Aff kod	Objekt, funktion	Kontroll	Intervall
A7.4	6.2.01 Kontroll genom auktoriserad besiktningsman.	Elektriska installationer kontrolleras vid regelbunden elrevision av Elektriska nämnden. Kontrollen protokollförs och registreras.	
T5.12	6.2.02 Belysningsarmaturer och heta ytor.	Kontroll av att belysningsarmaturer inte finns placerade för nära brännbart materiel eller är tända i onödan. Blinkande lysrör eller på annat sätt skadad utrustning beaktas speciellt i lokaler som endast brukas tillfälligt, jfr förråd och motsvarande lokaler samt i lokaler där brandfarlig vara hanteras.	
T5.112	6.2.03 Elcentraler.	Enklare översyn av elcentraler sker så att ingen lagring av brännbart materiel i anslutning till centralen förekommer samt så att inga uppenbara skador förekommer.	
T5.1	6.2.04 Batteriladdningsplatser	Enklare översyn av laddningslokalen (truckar, städmaskiner mm) så att tändkällor ej förekommer i anslutning till platsen. Ventilationen skall ha full funktion. Utrustning för brandsläckning samt skyltning av denna skall finnas i anslutning till platsen.	



Drift- och underhållsinstruktioner för kontroller av  
brandtekniska system

Processägare Saija Thacker	Uppdateringsansvarig Tobias Thrysnén	Kvalitetssamordnare Karin Sjöndin	Skapat 2008-10-15	Senast ändrat 2013-09-12	Godkänt 2013-09-12	Sida 20(22)
-------------------------------	-----------------------------------------	--------------------------------------	----------------------	-----------------------------	-----------------------	----------------

## 7 Yttre miljö

Yttre miljön kontrolleras och registreras genom en rundvandring av byggnaden.

### 7.1 Luckor och dörrar

Aff kod	Objekt, funktion	Kontroll	Intervall
T2.16	7.1.01 Luckor i mark/fasad för brandgas-ventilation.	Kontroll av att luckorna inte är blockerade av materialupplag, fordon, containrar, snö etc. samt är försedda med väl synlig skylt som anger ”Röklucka”. Speciella tillfällen såsom rikligt snöfall eller byggarbeten beaktas genom tätare, extra kontroller.	
T2.2	7.1.02 Dörrar i fasad som utgör utrymningsväg eller angreppsväg och normalt inte nyttjas för passage.	Kontroll av att dörrarna inte är blockerade av materialupplag, fordon, containrar, snö etc. Speciella tillfällen såsom rikligt snöfall eller byggarbeten beaktas genom tätare, extra kontroller.	

### 7.2 Insatsförutsättningar

Aff kod	Objekt, funktion	Kontroll	Intervall
T4.4	7.2.01 Brandposter för räddningstjänstens släckvattenuttag.	Kontroll av att mark- och väggbrandposterna inte är blockerade av materialupplag, fordon, containrar, snö etc. samt är försedda med skylt som anger brandpost. Speciella tillfällen såsom rikligt snöfall eller byggarbeten beaktas genom tätare, extra kontroller. Markbrandposter (interna) ska sugas torra från vatten i brunn inför vintern för att förhindra frysning samt tryck- och flödeskontrolleras.	
T4.4	7.2.02 Branddamm.	Kontroll av att branddammarna är tillgängliga med körytor för räddningstjänstens fordon samt så att uppställning av motorsprutor är möjligt. Skylt som anger branddamm skall finnas.	
T1.2	7.2.03	Kontroll av att körvägar inte är	

Drift- och underhållsinstruktioner för kontroller av  
brandtekniska system

Processägare Saija Thacker	Uppdateringsansvarig Tobias Thrysén	Kvalitetssamordnare Karin Sjöndin	Skapat 2008-10-15	Senast ändrat 2013-09-12	Godkänt 2013-09-12	Sida 21(22)
-------------------------------	----------------------------------------	--------------------------------------	----------------------	-----------------------------	-----------------------	----------------

	Körvägar och uppställningsplatser för räddningstjänstens fordon.	blockerade av materialupplag, fordon, containrar, snö etc. Speciella tillfällen såsom rikligt snöfall eller byggarbeten beaktas genom tätare, extra kontroller. Avsedda uppställningsplatser för räddningstjänstfordon skall vara skyltade för detta ändamål.	
T2.1, T2.16	7.2.04 Takytor, tillträde mm.	Kontroll av att luckor för brandgas-ventilation eller tillträde till vind inte har uppenbar mekanisk skada eller är blockerade av snö etc. Speciella tillfällen såsom rikligt snöfall eller byggarbeten beaktas genom tätare, extra kontroller.	

### 7.3 Utvändig lagring, anlagd brand

Aff kod	Objekt, funktion	Kontroll	Intervall
T1.81	7.3.01 Containrar, komprimatorer, upplag, miljöstationer.	Kontroll av att containrar fungerar med luckor etc. samt att de ej står placerade för nära byggnader eller gascisterner. Avstånd mellan brännbara upplag och byggnader kontrolleras.	
T2.247	7.3.02 Lastkajer.	Kontroll av att inte brännbart material lagras i onödan på lastkajer. Tecken på anlagd brand samt fungerande belysning i anslutning till lastkajen beaktas speciellt.	

### 7.4 Utvändiga cisterner

Aff kod	Objekt, funktion	Kontroll	Intervall
T4.61	7.4.01 Systemöversyn	Föreskrivna systemöversyner registreras och protokollförs som genomförd kontroll.	
T4.61	7.4.02 Skydd mot yttre risker.	Kontroll av att brännbart material inte är placerat i närheten av cisternen. Vegetation såsom gräs etc. får inte finnas inom cisternområdet. Påkörningsskydd skall finnas och vara i full funktion (ej mekaniskt skadat). Avstånd mellan brännbara upplag och	

Drift- och underhållsinstruktioner för kontroller av  
brandtekniska system

Processägare Saija Thacker	Uppdateringsansvarig Tobias Thrysn	Kvalitetssamordnare Karin Sjöndin	Skapat 2008-10-15	Senast ändrat 2013-09-12	Godkänt 2013-09-12	Sida 22(22)
-------------------------------	---------------------------------------	--------------------------------------	----------------------	-----------------------------	-----------------------	----------------

		byggnader kontrolleras. Tillträdesskydd skall finnas så att obehöriga inte kan påverka utrustningen.	
--	--	---------------------------------------------------------------------------------------------------------------	--

## SÄRSKILDA KONTROLLER

<b>5. VÅRDFORM SOM INNEBÄR INLÅSNING AV PERSONER ELLER BRANDUTRUSTNING</b>		<b>Nej</b>	<b>Ja</b>	<b>Anmärkning vid ja (nr + anm.)</b>
o Ej aktuellt inom dessa lokaler				
5.1	Saknas organisation och instruktioner för agerande vid en brand- eller utrymningssituation där upplåsning särskilt beaktats?	<input type="radio"/>	<input type="radio"/>	
5.2	Finns det personal som inte är utbildad/instruerad om hur upplåsning skall ske?	<input type="radio"/>	<input type="radio"/>	
5.3	Saknas tillgång till nyckel, kort etc. för berörd personal ?	<input type="radio"/>	<input type="radio"/>	
<b>6. BRANDFARLIG VARA</b>		<b>Nej</b>	<b>Ja</b>	<b>Anmärkning vid ja (nr + anm.)</b>
o Ej aktuellt inom dessa lokaler				
6.1	Förvaras brandfarlig gas och vätska utanför avsedda förvaringsplatser?	<input type="radio"/>	<input type="radio"/>	
6.2	Överskrider mängden brandfarlig gas och vätska normal förbrukning - sker onödig lagring?	<input type="radio"/>	<input type="radio"/>	
6.3	Saknas det varningsskyltning i anslutning till lokaler där brandfarlig vara hanteras?	<input type="radio"/>	<input type="radio"/>	
6.4	Finns det förvaringskärl som har synliga brister?	<input type="radio"/>	<input type="radio"/>	
6.5	Förekommer oskyddad elektrisk utrustning där öppen hantering av brandfarlig gas och vätska förekommer?	<input type="radio"/>	<input type="radio"/>	
6.6	Saknas klassningsplaner för lokaler där öppen hantering sker?	<input type="radio"/>	<input type="radio"/>	
<b>7. HANTERING AV GASFLASKOR</b>		<b>Nej</b>	<b>Ja</b>	<b>Anmärkning vid ja (nr + anm.)</b>
o Ej aktuellt inom dessa lokaler				
7.1	Förvaras gasflaskor utanför avsedda förvaringsplatser?	<input type="radio"/>	<input type="radio"/>	
7.2	Överskrider gasflaskornas storlek och antal det normala behov som föreligger för verksamheten?	<input type="radio"/>	<input type="radio"/>	
7.3	Finns det tömda gasflaskor som inte har skickats iväg?	<input type="radio"/>	<input type="radio"/>	
7.4	Saknas det varningsskyltning i anslutning till lokaler där gasflaskor hanteras?	<input type="radio"/>	<input type="radio"/>	
7.5	Finns synliga skador på gasflaskorna eller tillhörande utrustning?	<input type="radio"/>	<input type="radio"/>	
7.6	Är flaskorna svåra att snabbt avlägsna vid brand?	<input type="radio"/>	<input type="radio"/>	
7.7	Saknar flaskorna fallskydd?	<input type="radio"/>	<input type="radio"/>	
<b>8. HETA ARBETEN - FAST ARBETSPLATS</b>		<b>Nej</b>	<b>Ja</b>	<b>Anmärkning vid ja (nr + anm.)</b>
o Ej aktuellt inom dessa lokaler				
8.1	Saknar svetsaggregatet föreskriven utrustning såsom nyckel, skyddshandske, backventiler och bakslagsspärr?	<input type="radio"/>	<input type="radio"/>	
8.2	Finns det risk för att gnistor, svetsstänk etc. kan antända brännbart material i närheten av hetarbetsplatsen?	<input type="radio"/>	<input type="radio"/>	
8.3	Saknas särskild markerad plats för uppställning av gasflaskor med svetsgas?	<input type="radio"/>	<input type="radio"/>	
8.4	Är flaskorna svåra att snabbt avlägsna vid brand?	<input type="radio"/>	<input type="radio"/>	
<b>9. BATTERILADDNING</b>		<b>Nej</b>	<b>Ja</b>	<b>Anmärkning vid ja (nr + anm.)</b>
o Ej aktuellt inom dessa lokaler				
9.1	Sker laddning av truckar, städmaskiner etc. i lokaler som inte är anpassade som batteriladdningsplatser?	<input type="radio"/>	<input type="radio"/>	
9.2	Förekommer lagring av brännbart material i anslutning till laddningsplatsen?	<input type="radio"/>	<input type="radio"/>	
9.3	Saknas ventilation eller är ventilationen för laddningsplatsen ur funktion?	<input type="radio"/>	<input type="radio"/>	
9.4	Saknas det släckredskap invid laddningsplatsen?	<input type="radio"/>	<input type="radio"/>	

**UTÖKADE NOTERINGAR:**

(Ange aktuell punkt samt tillhörande noteringar nedan).

## KOMMENTARER TILL CHECKLISTAN:

### ALLMÄNNA KONTROLLER

#### 1. Utrymning

Kontrollen av dörrar skall ske på både in- och utsida och dörren skall provöppnas om den inte normalt används för in- och utpassage. Dörrar för utrymning får ej vara låsta med nyckel, kod, kort eller liknande. Används nödöppningsknapp i dörr med elslutbleck skall öppningsfunktionen kontrolleras om det är möjligt utan verktyg. Utrymningsvägar skall vara försedda med skyltar för utrymning. Är det svårt att hitta till utrymningsvägen kan kompletterande hänvisningsskyltning behövas. Fönster för utrymning skall vara utrymningsskyltade om inte samtliga fönster i lokalen är öppningsbara.



*Exempel på utrymningsskyltning enligt AFS 2008:13.*

#### 2. Släckredskap

Rekommenderat släckredskap är främst inomhusbrandposter med centrumslangrulle som täcker avsedda lokaler. Alternativt kan handbrandsläckare användas och val av släckmedel bör ske i samråd med sakkunnig avseende anpassning till rådande släckmiljö. I teknikutrymmen med styr- och reglerutrustning bör komplettering med kolsyresläckare med minst 5 kg släckmedel finnas. Inomhusbrandpostens slang skall kunna täcka avsedda lokaler. Man kan generellt räkna slangens längd (vanligast 25 m) plus 3 m kastlängd på vattnet. Tänk på att slangen kan behöva dras runt hyllor mm. Handbrandsläckare bör placeras så att det inte är längre än 25 m till närmaste släckredskap. Släckaren skall vara väggmonterad och lätt att lyfta loss från upphängningen. Skyltning skall finnas och förutom att släckredskapsskylten visar var släckredskapet finns så visar den ju även om släckredskapet saknas!



*Skyltar för inomhusbrandpost och handbrandsläckare enligt AFS 2008:13.*

#### 3. Förhindra brand och rökspridning

Dörrar i brandcellsgräns får inte ställas upp med kilar, krokar, snören eller liknande. Tekniska utrymmen är lokaler som normalt skall ha stängda eller låsta dörrar.

#### 4. Förhindra uppkomst av brand

Trapphus och korridorer för utrymning har speciellt höga brandtekniska krav avseende ytskikt på tak, väggar och golv samt krav på att inget brännbart får lagras i dessa lokaler. En utvändig besiktning bör även ske om aktuellt för att se till att inget brännbart material lagras så att det inbjuder till att enkelt kunna anlägga en brand. Öppna containrar bör placeras med ett skyddsavstånd på minst 6 meter från närmaste byggnad. För en täckt och låst container rekommenderas ett skyddsavstånd på minst 4 meter. Övriga plastkärl för sophantering bör samlas på särskilt avsedda platser motsvarande miljöstationer eller liknande med ett skyddsavstånd från närmaste byggnad på 6 meter. Tekniska utrymmen får inte fungera som förrådslokaler. Skadad elektrisk utrustning skall omgående bytas ut eller åtgärdas av el-fackman. Blinkande lysrör kan leda till överhettning i belysningsarmaturen och bör snarast rapporteras för att bytas ut eller tillfälligt avlägsnas. Överhettning av lysrör är en vanlig orsak till uppkomst av brand i lagerlokaler. Lamparmaturer placeras lämpligen så att de inte hamnar över bokhyllor utan över gångstråken om möjligt. Om lysrör placeras ovanför brännbart material eller i dammiga miljöer bör armaturen utföras med skyddskåpa. Kokplattor, elektriska element och motsvarande får inte vara övertäckta. Bastuaggregat kontrolleras så att det inte är skadat samt så att bastupanelen inte är kraftigt värmepåverkad (brunfärgad/kolad).

## SÄRSKILDA KONTROLLER

### 5. Vårdform som kräver inlåsning av personer eller släckredskap

I de fall där vårdformen medför inlåsning av personer och släckutrustning så ställs det extra höga krav på organisation och fasta rutiner för agerande vid brand och utrymning. Rutinerna skall vara väl kända av alla inom personalen och låsningsfunktionen skall medge att upplåsning av dörrarna kan ske med "personalnyckel" eller motsvarande som alla har tillgång till. Vid oklarheter inom dessa frågor bör brandmyndigheten eller annan brandsakkunnig kontaktas.

### 6. Brandfarlig vara

Brandfarlig gas såsom gasol skall då den inte kontinuerligt används (daglig verksamhet) förvaras i ett brandtekniskt avskilt och ventilerat utrymme. Inom laboratorier kan viss förvaring tillåtas inom godkända dragskåp. För att informera räddningstjänstens insatsstyrka samt personer i omgivningen att brandfarlig vara hanteras i lokalerna skall dörrar till dessa vara försedda med varningsskyltning. Brandfarlig vätska skall särskilt beaktas avseende förvaringskärl, spill, och hantering av trasor. Svetsgas (acetylen och syrgas) i tekniklokal kan förvaras öppet i lokalen på en för ändamålet avsedd plats vid dörr som medger snabb förflyttning av flaskan mot det fria. Mängden förvarad gas i förhållande till normal förbrukning skall alltid beaktas. Klassningsplaner med angivna riskzoner krävs normalt där öppen hantering (jfr. kontakt med luft) av brandfarlig vara förekommer. Vid oklarheter inom dessa frågor bör brandmyndigheten (tillsynsmyndighet) eller annan brandsakkunnig kontaktas.



*Varningsskyltning för gasflaskor och brandfarlig vara.*

### 7. Hantering av gasflaskor

Gasflaskor skall vara fallskyddade genom anordning som lätt kan kopplas bort vid fall att flaskorna måste flyttas undan vid brand. Hänglås med nyckelöppning är exempelvis inte tillåtet. Rutiner för snabb returnering av tömda flaskor är särskilt viktigt ur ett insatsperspektiv eftersom flaskornas status inte är känd av insatspersonalen. Notera att även "tömda" flaskor kan utgöra en risk vid kraftig uppvärmning.

### 8. Heta arbeten – fast arbetsplats

Med heta arbeten avses även, utöver svetsning, sådan verksamhet som medför gnistbildning och annan okontrollerad uppvärmning (skärning, lödning, kapning mm). Problemet är främst att värmeledning och gnistor, svetsstänk mm kan orsaka bränder. Avskärmning, ordning och reda inom lokalen, städning och säkra papperskorgar (hölje och lock i plåt) mm är saker som särskilt skall beaktas. Släckredskap skall finnas i direkt närhet till arbetsplatsen.

### 9. Batteriladdning

Batteriladdning medför en tillförd risk både genom själva laddningsutrustningen och den maskin som laddas samt genom att det vid laddning i vissa fall (jfr. våtbatterier) kan bildas brandfarlig gas under laddningsprocessen. Laddningsplatserna skall särskilt kontrolleras avseende närhet till brännbart material (> 2m), ordning och reda, skadad laddningsutrustning, skadat påkörningsskydd samt fungerande ventilation. Släckredskap motsvarande en 6 kg pulversläckare skall finnas i direkt närhet till laddningsplatsen.

Processägare Saija Thacker	Uppdateringsansvarig Tobias Thrysnén	Kvalitetssamordnare Karin Sjöndin	Skapat 2008-10-15	Senast ändrat 2013-09-12	Godkänt 2013-09-12	Sida 13(14)
-------------------------------	-----------------------------------------	--------------------------------------	----------------------	-----------------------------	-----------------------	----------------

MSBFS 2003:10, 2§, 2 satsen, anses utgöra stöd för det krav som framförs i detta stycke.

Kundområdet kan kontrollera att en enskild hyresgäst lämnat kompletta uppgifter och godkänt sin redogörelse genom att avläsa markeringarna i översiktsvyn för nyttjanderättshavare. Två olika kombinationer av markeringar indikerar om en viss hyresgästs redogörelse har avgivits.

- För de hyresgäster som angivit att verksamheten inte är redogörelsepliktig visas markeringen "N". Om hyresgästen har godkänt och sparat redogörelsen visas en markering i rutan "Godkänd". En sådan redogörelse accepteras dock inte enligt ovanstående stycke. Hyresgästen uppmanas ånyo att lämna fullständiga uppgifter om sitt brandskydd.
- För de hyresgäster som angivit att verksamheten är redogörelsepliktig visas markeringen "J". För detta alternativ fordras att redogörelsen är komplett ifylld, godkänd och sparad. Både rutan "Komplett" och "Godkänd" ska vara markerad i översiktsvyn. En sådan redogörelse accepteras.
- Övriga kombinationer av markeringar i översiktsvyn för nyttjanderättshavare är inte nöjaktiga. Hyresgästen ska då påminnas om att fullfölja sin skyldighet att lämna redogörelse.

#### 4.4 Hyresgästs skriftliga redogörelse kan avgas på annat sätt

Det står naturligtvis den enskilde hyresgästen fritt att lämna sin skriftliga redogörelse för sitt brandskydd till fastighetsägaren på annat sätt än via den av Locum tillhandahållna webbtjänsten. Redogörelse ska dock vara skriftlig och omfatta minst de uppgifter som anges i Statens Räddningsverks föreskrifter MSBFS 2003:10 samt disposition i råd MSBFS 2004:4.

#### 4.5 Kommunikation med hyresgäster

Hyresgäster informeras primärt av kundansvarig (KA) om sin skyldighet att lämna uppgifter till fastighetsägaren vid husmöten, hyresgästmöten, per brev eller på annat sätt som av förvaltningen bedöms vara lämpligt.

Hyresgäst ska informeras om tillvägagångssättet för att lämna redogörelse samt om tidpunkt då uppgifter senast ska vara fastighetsägaren tillhanda. Hyresgästen förses med individuella inloggningsuppgifter (användarnamn och lösenord) för tillträde till webbadressen <http://srb.locum.se/public>.

Till de hyresgäster som inte hört sammat uppmaningen att lämna skriftlig redogörelse inom den tidsfrist som meddelats av kundområdet sänds en skriftlig påminnelse vid högst två tillfällen innan skriftliga redogörelser ska vara respektive kommun tillhanda.



Processägare Saija Thacker	Uppdateringsansvarig Tobias Thrysné	Kvalitetssamordnare Karin Sjöndin	Skapat 2008-10-15	Senast ändrat 2013-09-12	Godkänt 2013-09-12	Sida 14(14)
-------------------------------	----------------------------------------	--------------------------------------	----------------------	-----------------------------	-----------------------	----------------

#### 4.6 Stödtjänster

Tekniska direktören (TD) ansvarar för att tillhandahålla organisationen ett datoriserat system för skriftliga redogörelser samt att tillhandahålla stödtjänster med anknytning till funktionen.

Systemförvaltaren (SF) tilldelar respektive medarbetare behörighet för tillträde till REQS-SRB och rättigheter att läsa och redigera uppgifter i databasen enligt gällande rutin för denna funktion. Vidare tillhandahåller SF inloggningsidentiteter (användarnamn och lösenord) för Locums handläggare och för hyresgästernas brandskyddsansvariga. Den som har frågor beträffande skriftliga redogörelser kan ställa dessa till Specialist brand SBA.

#### 4.7 Övriga stödunderlag

Specialist brand SBA erbjuder stöd för kundområdenas kontakter med sina hyresgäster genom tillhandahållande av textförslag till brevutskick. Rapporter om redogörelsestatus och inloggningsuppgifter kan hämtas direkt ur REQS-SRB.

#### 4.8 Inlämning av skriftlig redogörelse för brandskyddet till kommunen

Skriftliga redogörelser för såväl fastighetsägarens som hyresgästernas brandskydd ska inlämnas till respektive kommuns brandförsvaret enligt tabellen i SRB-rutinen. Skriftliga redogörelser kan skrivas ut till wordfil och på papper.

En förteckning över samtliga verksamhetsutövande hyresgäster i den för skriftliga redogörelser aktuella fastigheten, oavsett vilka de avtalslutande parterna är, ska bifogas de redogörelser som skickas till kommunen. Insändande av de skriftliga redogörelserna till en kommun sker lämpligen per post med ett följebrev. Ärendet ska diarieföras.

Generering av en elektronisk s.k. XML-fil till Stockholms Brandförsvaret utförs av systemförvaltaren (SF).

#### 4.9 Underhåll av databas

SF uppdaterar databasens hyresgästregister med hjälp av utdrag från fastighetsdatabasen LEB.

Skriftlig redogörelse för ny hyresgäst läggs upp, varvid erforderliga data som verksamhetens namn och art, adress och kontraktsnummer inläggs i databasen under respektive fastighet och byggnad. Avflyttade hyresgäster utmönstras ur databasen.