

Reception 

← B D
← Toalett

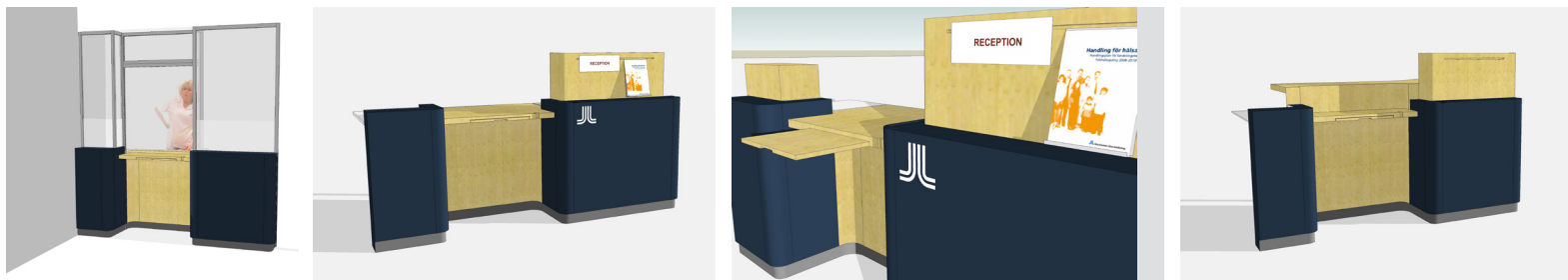
Teknisk beskrivning för Locums receptions- och kassadisk

locum.

VÅRDEN FÖR VÅRDEN



VI ÄR EN DEL AV
REGION STOCKHOLM



Teknisk beskrivning för Locums receptions- och kassadisk

Denna tekniska beskrivning för receptions- och kassadiskar är framtagen av Locums teknikenhet och kommunikationsenhet.

Dokumentet baseras på ett utvecklingsarbete under åren 2008-2011 tillsammans med arbetstagare, inredningsarkitekter, ergonomer samt representanter från intresseorganisationer för funktionshindersfrågor.

Denna tekniska beskrivning används i projekt som omfattar lokaler med publik- och eller allmän yta dit allmänheten har tillträde. En receptions- och kassadisk inom förhyrd verksamhetsyta kan innefatta samma tekniska krav då disken placeras i lokalens allmänna delar och därmed ska vara tillgänglig för alla.

Utöver ovanstående krav är diskarna framtagna för att skapa en god och säker arbetsmiljö samt uppfylla Region Stockholms ställda krav på miljö, hygien och säkerhet.

Text och produktion: Locum AB

Sammanställning av rapport: Locum AB

Illustrationer: Locum AB och HMXW arkitekter AB

Cedervall arkitekter.

Foto: Olof Holdar

Kontaktperson: Anna Bergqvist, Locum AB

Innehållsförteckning

	Sidan
• Förord	2
• Innehållsförteckning	3
• Inledning	4
Tillvägagångssätt	
• Tillgänglighet besökare	5
• Receptions- och kassadisk i rummet	6
• Princip för receptions- och kassadisk	7
• Sekretess	8
• Princip för färgsättning på diskens enheter	9
• Receptions- och kassadiskens funktioner, delar och tekniska egenskaper	10-11
Förutsättningar	
• Att använda disken	12
• Ergonomi arbetstagare	13
• Säkerhet	14
• Utrustning	15
• Belysning	16
Teknisk beskrivning	
• Diskarnas enheter	18-26

Inledning

För att säkerställa krav på tillgänglighet, säkerhet och arbetsmiljö gällande receptions- och kassadiskar i vårdfastigheter har Locum tagit fram en disk som kan anpassas till olika verksamheters behov och förutsättningar.

Diskarna ska förutom att de uppfyller kraven på tillgänglighet för personer med olika funktionsnedsättningar genom sin utformning verka för ett ergonomisk korrekt arbetssätt för arbetstagaren. Diskarna ska genom sin utformning bidra till ett tydligt och enhetligt sätt att välkomna alla besökare oavsett fysiska förutsättningar.

Diskarna ska lätt gå att anpassa till olika behov som finns vad gäller utrymme, antal besökare, antal arbetsplatser, krav på säkerhet osv.

För att uppnå detta tillverkas diskarna i moduler som sedan byggs ihop enligt önskemålen. Med detta tillvägagångssätt skapas en kostnadseffektiv lösning som går att applicera i de flesta miljöer med mindre lokala anpassningar i form av passbitar.



Målgrupp och användningsområde

Teknisk beskrivning för Locums receptions- och kassadiskar vänder sig till alla verksamheter inom de fastigheter som Locum AB förvaltar. Den tekniska beskrivningen ska vara ett stöd till beställare, projektledare och konsulter vid all om- och nybyggnation, tillgänglighetsanpassningar mm. Underlaget ska kunna användas vid behovsanalys, förstudie, programskede och projektering.



Tillgänglighet för besökare

Kraven på tillgänglighet har tidigare varit otydliga och i liten utsträckning prioriterats, vilket fått till följd att allt för många receptionsdiskar inte utformats tillfredställande för personer med nedsatt rörelse- eller orienteringsförmåga.

De personer som definierades som målgrupp i utvecklingsarbetet under åren 2008-2011 och som ligger till grund för utformning och funktion är:

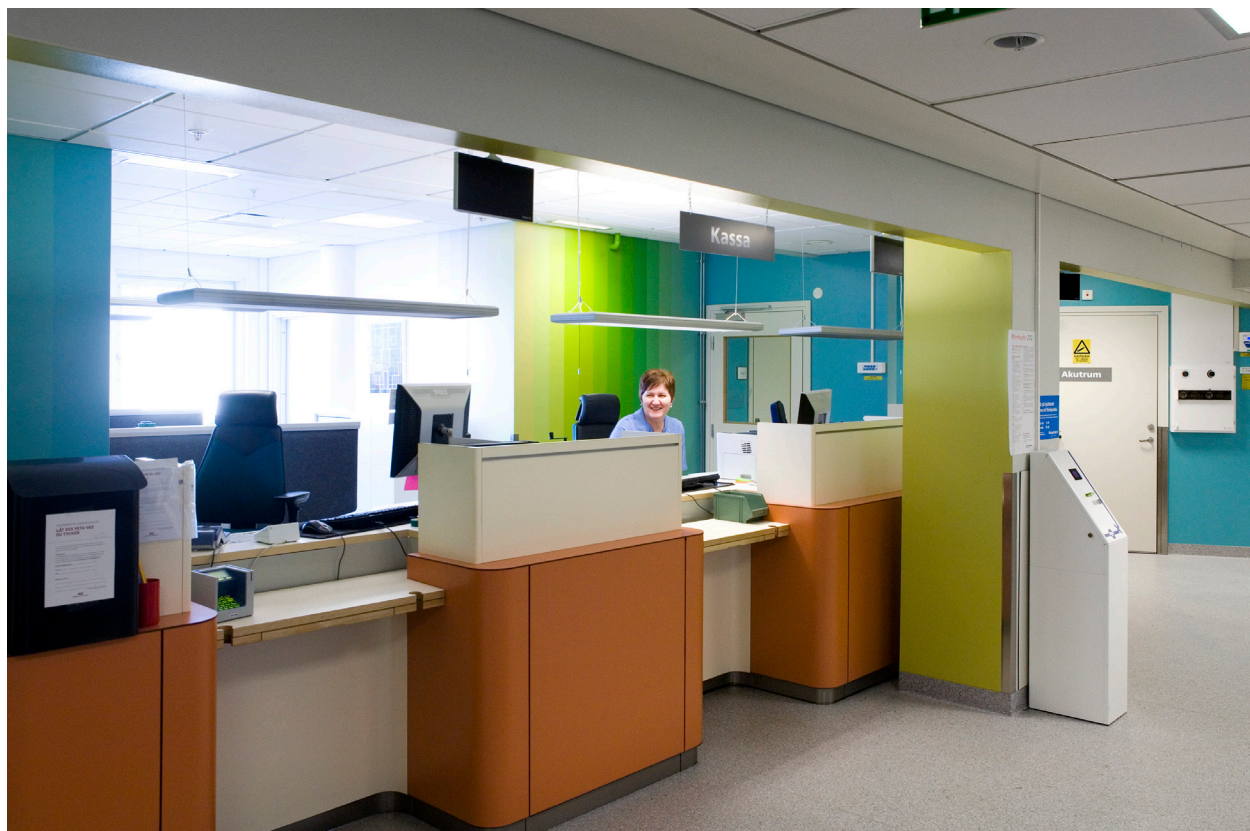
- rullstolsanvändare
- personer med rörelsenedsättning
- personer med synnedsättning
- personer med hörselnedsättning
- personer med kognitiva funktionsnedsättningar
- personer med allergier/överkänslighet
- kortvuxna personer.

Den lösning som utarbetats är en sammanvägning av olika krav, lagar, rekommendationer, önskemål, studier och iakttagelser.

I arbetet med att ta fram en bra disklösning som tillgodoser alla behov kunde snart konstateras att det många gånger uppstår motstridiga behov mellan personer med olika funktionsnedsättningar.

Tillgänglighetsbehoven står i sin tur ofta i strid med de angelägna krav som ställs utifrån arbetsmiljö och säkerhet. Det stod därmed klart att en kompromiss var nödvändig för att dessa behov och krav skulle kunna infrias på ett någorlunda tillfredställande sätt i en och samma konceptdisklösning.

Diskarna ska genom sin utformning bidra till ett tydligt och enhetligt sätt att välkomna alla besökare oavsett fysiska förutsättningar.



Receptions- och kassadisen i rummet

Den tekniska beskrivningen för Locums receptions- och kassadisk beskriver själva möbeln och arbetsplatsen.

För att lyckas med planeringen och få en god tillgänglighet och arbetsmiljö i receptions- och kassadisen så måste även miljön runt omkring disken beaktas.

Disken bör vara logiskt placerad nära entrén med god vägledning fram till den, till exempel genom ett taktilt och visuellt ledstråk.

När man planerar arbetsplatsmodulernas och kundmodulernas placering i förhållande till varandra måste hänsyn till kundflödet tas. För ett trevligt bemötande bör arbetstagaren sitta/stå vänd mot kundflödet.

Receptions- och kassadisen ska vara väl belyst utan att vara bländande eller ge skuggbildningar. Särskilt viktigt är det där kundmötet sker så att både arbetstagares och besökares ansikten är väl belysta. Princip för belysning behandlas på sid 16. Särskild hänsyn bör tas till materialval för golv och tak i det rum där disken placeras, detta för att få en så god ljudmiljö som möjligt.

Projektering

Följande saker måste vägas in och behandlas för att lyckas med projektet:

- typ av verksamhet
- arbetsuppgifter i disken
- kundflöde
- antal besökare
- säkerhet
- sekretess
- ventilation
- belysning
- el/tele/datainstallationer
- ljudmiljö
- drag
- färgsättning av väggar, golv och disk
- ledstråk.

Placering av nummerlappsautomat och nummerdisplayer kan hjälpa till att styra besökarna att vänta en bit bort från disken.

Skrivare, kopiatorer och annan kontorsutrustning som inte används hela tiden flyttas med fördel bort från receptions- och kassadiskens yta.



Princip för receptions- och kassadiskar

Diskarnas moduler

Diskarna är uppbyggda av flera delar – moduler. Dessa benämns kundmodul, arbetsplatsmodul och passmodul. Modulerna består i sin tur av flera mindre delar. Se sidan 18-26.

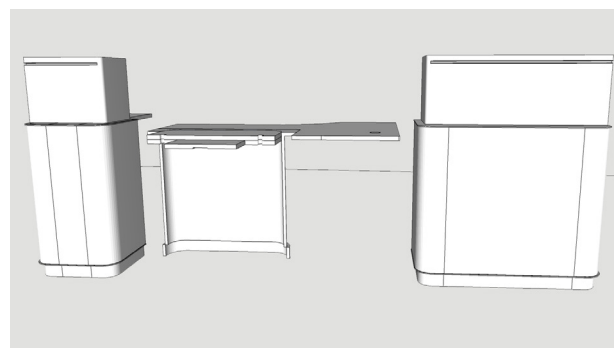
Kundmodulen

Kundmodulen är den fasta delen av diskskivan där den som arbetar i disken möter kunden. Breddmåttet på kundmodulen är utarbetat med avseende på fysisk tillgänglighet. Disken har en höj- och sänkbar arbetsskiva för den som arbetar i disken samt en fast kundmöteskiva. Samtliga mått på dessa skivor är utarbetade med avseende på tillgänglighet, arbetsmiljö och ergonomi.

Diskskivan är 85 cm bred och har en fast höjd på 85 cm i standardutförandet. Bendjupet för besökaren är 33 cm, med utdragsskivan 60 cm. Kundmodulen är indragen, vilket ger en tydlighet samt när disken är inglasad en automatisk sekretessfunktion.

Arbetsplatsmodulen

Arbetsplatsmodulen är den frontdel av disken som täcker det höj- och sänkbara arbetsbordet för den som arbetar i disken. Arbetsskivans mått är framtaget med avseende på arbetsmiljö



PASSMODUL KUNDMODUL ARBETSMODUL
Receptions- och kassadiskens moduler framifrån

och ergonomi. Förflyttning sker i sidled mellan kund- och arbetsmodul i receptions- och kassadisken. Inga hinder får därför förekomma som försvårar denna förflyttning.

Passmodulen

Passmodulen är den flexibla del av disken som justeras mot anslutande vägg, fast inredning eller liknande som finns vid sidan om. Passmodulens minimmått är framtagen med avseende på tillgänglighet, arbetsmiljö och ergonomi samt anpassad för att ge tillräckligt manöverutrymme för rullstol framför disken.

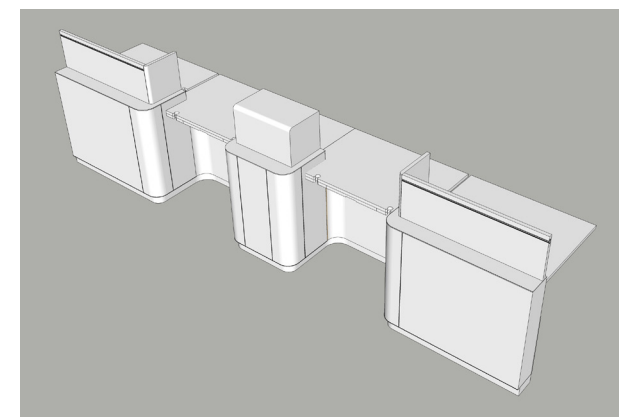
Detta är extra viktigt då man har väggar som går i vinkel mot disken. Samtliga mått är utarbetade med avseende på tillgänglighet, arbetsmiljö och ergonomi.

Kombination och anpassning

Gemensamt för modulerna är att de var och en har ytterligare specifika funktioner och detaljer som framgår i de tekniska beskrivningarna på sidan 18-26.

Vid planering av en receptions- och kassadisk är det viktigt att beräkna antalet besökare per dag/dygn, arbetstagarens olika arbetsuppgifter, kundflödet och annan inredning i lokalen. Diskarnas arbetsskiva finns i två olika storlekar, M och L, där den större skivan ger större flexibilitet för inredningsplacering av kassalåda och pryllåda.

Modulerna går att höger- eller vänsterställa så att disken passar kundflödet i lokalen.



Kombination av två kundmoduler + två arbetsplatsmoduler.
Disken sett framifrån.

Sekretess

En inglasad disk möjliggör genom sin utformning en viss sekretess. Besökaren, som står vid kundmodulen, omges av glas på två sidor och pratar rakt fram till receptionisten. Om högre krav på sekretess föreligger kan diskens standardmodul kompletteras med en lös ljudskärm, alternativt en fast ljudisolerad vägg uppsatt mellan besöksplatserna.

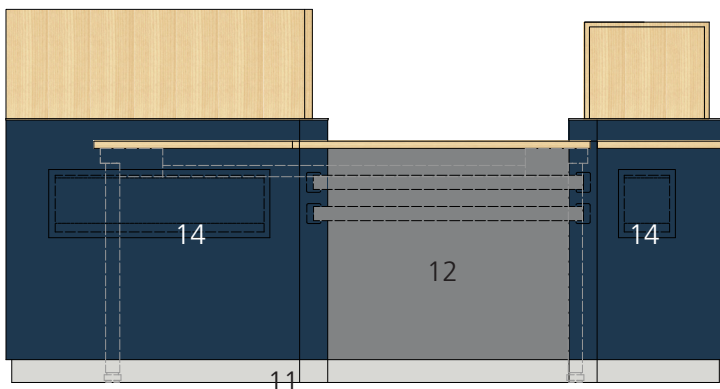
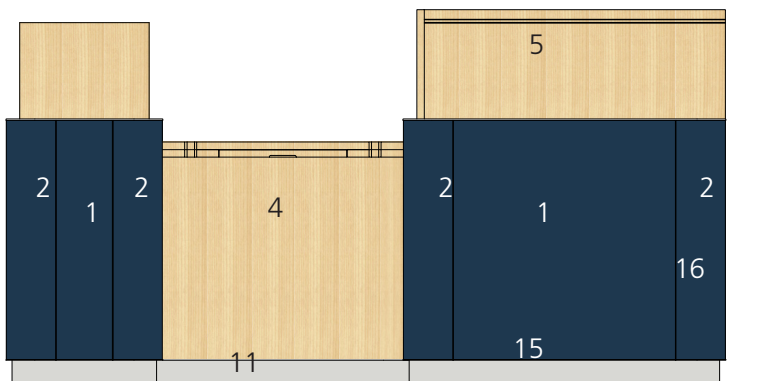
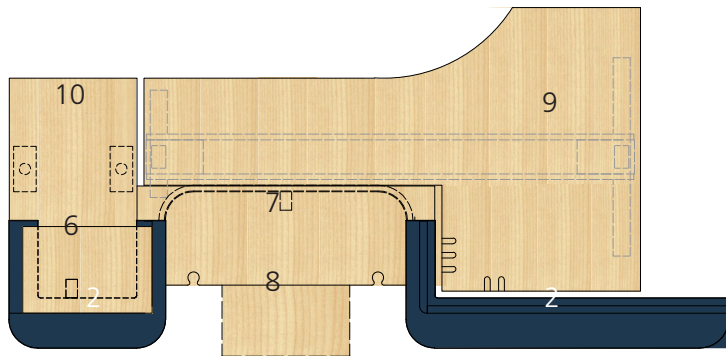
Materialval och färgsättning

Receptions- och kassadisen är tillverkad av laminerad MDF-skiva och sprutlackerad metall.

Färgsättningsprincipen av disken med dess kontraster är utformad för att uppnå rätt krav om minst 40 procent i ljushetskontrast enligt NCS-skalan.

Princip för färgsättningen finner du på sidan 9. Disken finns i sex standardfärger på arbetsplats- och passmoduler. Färgerna är valda för att passa in i så många miljöer som möjligt och för att ge en bra kontrast. Kundmodulen har trälaminat då det både ger en bra kontrast mot arbetsplatsmodulen och passmodulen samt mot ljusa och mörka föremål.





Princip för färgsättning på diskens olika enheter.

1	Diskfronter utsida o insida	kulört laminat
2	Diskfronter hörn	kulört laminat
3	Toppskivor	kulört kompaktlaminat
4	Front under kundmöteskiva	trälaminat
5	Skärmar	trälaminat
6	Skrivyta	trälaminat
7	Kundmöteskiva	trälaminat
8	Utdragsskiva	trälaminat
9	Arbetsskivor	trälaminat
10	Bordsskiva på ben	trälaminat
11	Sockel	rostfri, mattborstad
12	Insida front under kundmöteskiva	målad plåt. NCS 3500, grå
13	Plåt för klämskydd (ej i bild)	målad plåt. NCS 3500, grå
14	Luckor o stomme insida disk	kulört laminat
15	Avbärarkant	naturanodiserad aluminium
16	Skarvlist	naturanodiserad aluminium
17	Glasningssystem (ej i bild)	naturanodiserad aluminium

Laminatkulörer, standard

Locums standardkulörer för diskarna

Trälaminat

F 2731 Sand maple

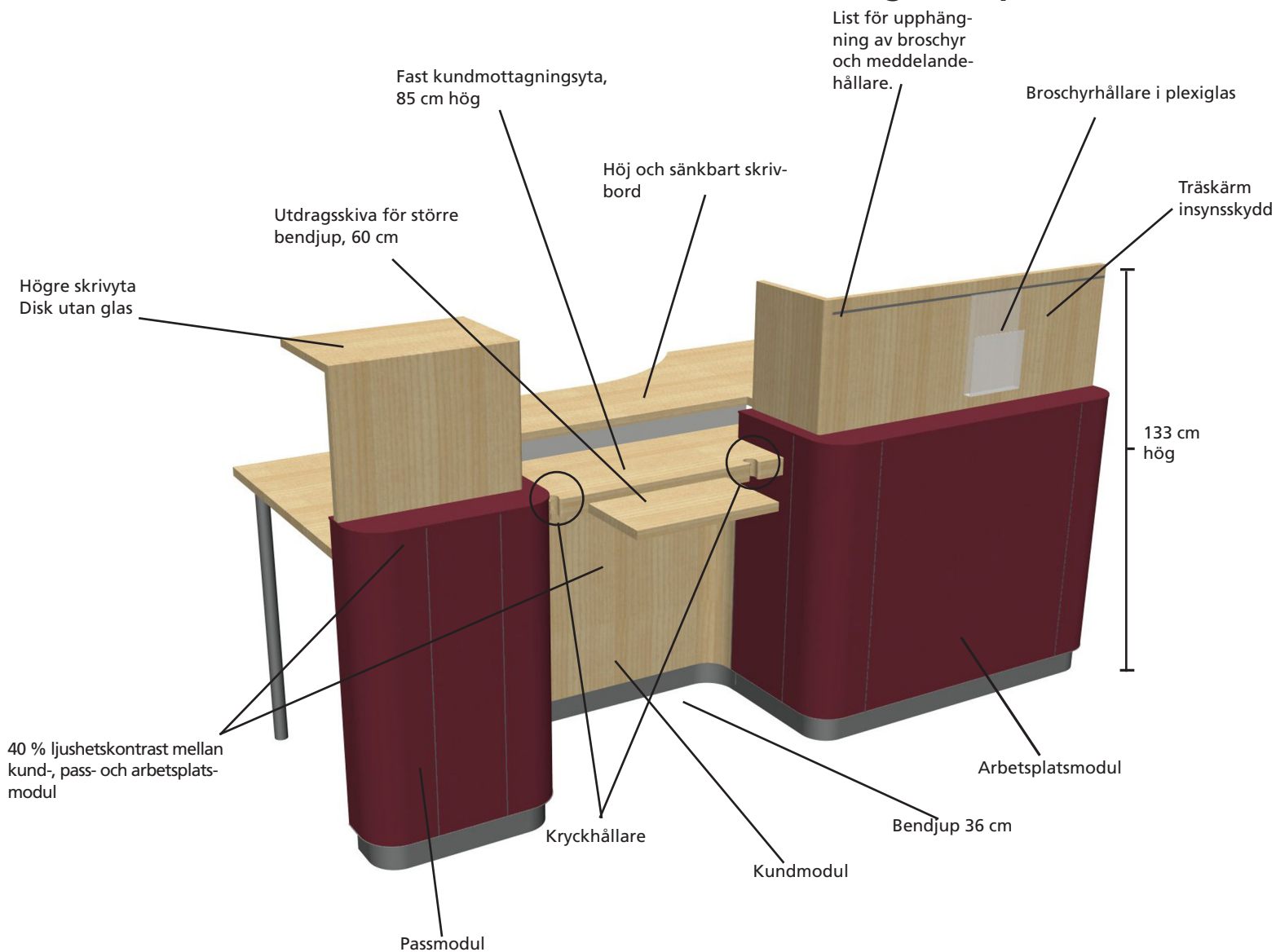
Kulört laminat	
F 7966 New Burgundy, röd	NCS S 5040-R
F 7967 Hunter green, grön	NCS S 7020-G
F 7914 Marine blue, blå	NCS S 6030-R80B
K 1097 Citadel, grå	NCS S 6502-Y
F 2297 Terril	NCS S 7502-B

Samtliga laminat Formica AB eller likvärdigt.



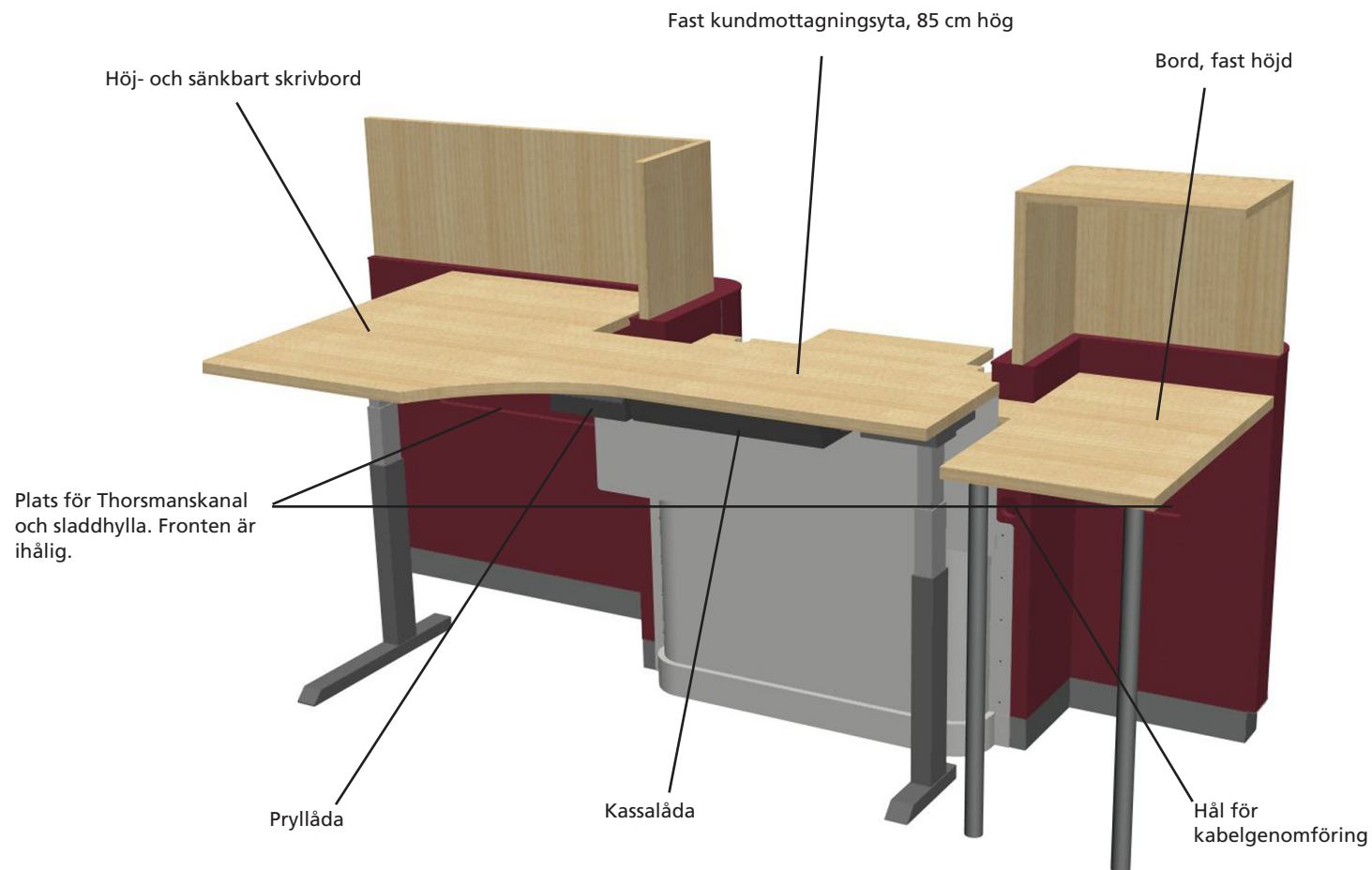
Receptions- och kassadiskens funktioner, delar och tekniska egenskaper

Framsida

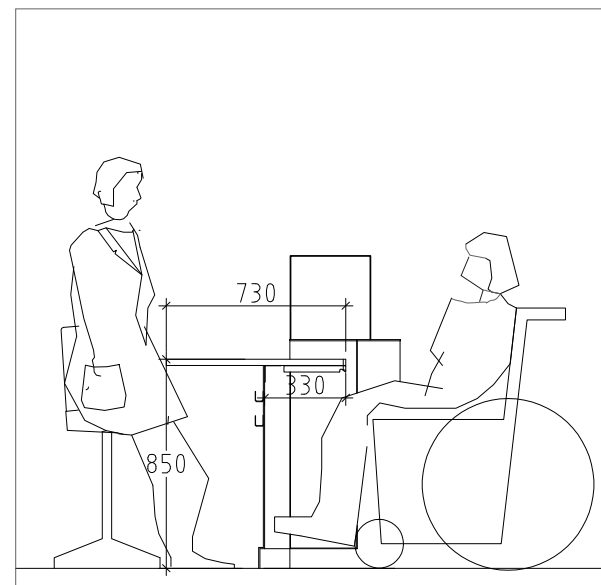
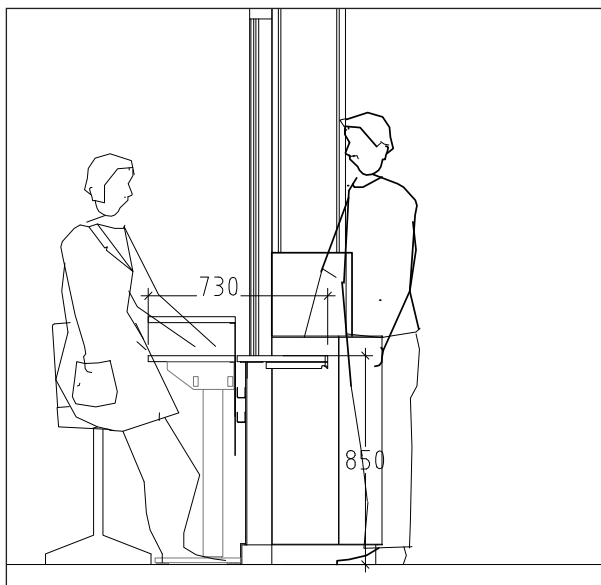


Receptions- och kassadiskens funktioner, delar och tekniska egenskaper

Insida



Att använda disken



Kundmöte - se och bli sedd

Möte mellan arbetstagare och besökare sker rakt framifrån – ett tydligt möte där båda ser och blir sedda.

Den fasta arbetshöjden på 85 cm eller högre ger arbetstagaren möjlighet till stående eller halvsittande arbete på en så kallad ståstol.

En högre sittställning minskar belastningen på nacke och axlar då arbetstagaren inte behöver titta uppåt för att möta kundens blick.

Vid inglasad disk är luckan anpassad så att synfältet blir fritt.

Kundmöte - räckavstånd

Kundmöteskivans djup är anpassat så att arbetstagare och besökare bekvämt kan räcka över t.ex. pengar och papper utan att belasta armar, axlar och rygglut på ett ogynnsamt sätt. Korta räckavstånd skapar en gynnsam arbetsställning samtidigt som det underlättar för personer med nedsatt rörlighet.

Skivans djup har dock tillräckligt djup så att arbetstagarens integritet inte påverkas.

Kundmöte - höjd kundmöteskiva

För att alla, oavsett kroppsliga förutsättningar, ska kunna tas emot på samma sätt och på samma plats har kundmöteskivan en fast höjd på 85 cm. Det är gränssnittet mellan stående och sittande arbete.

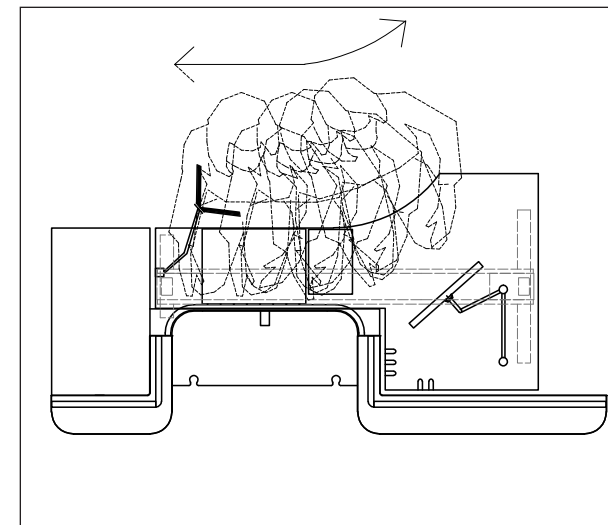
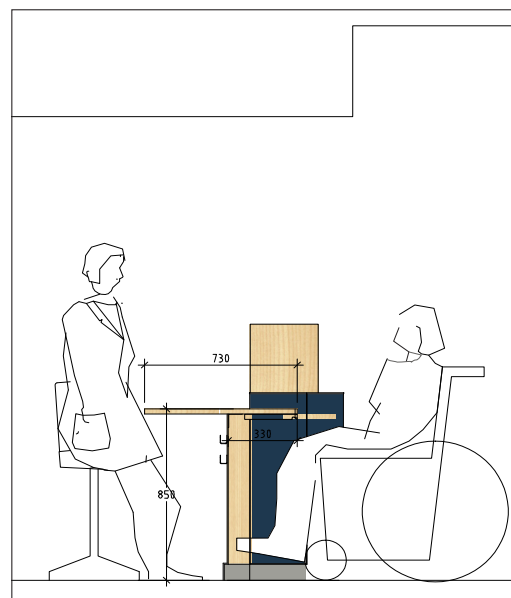
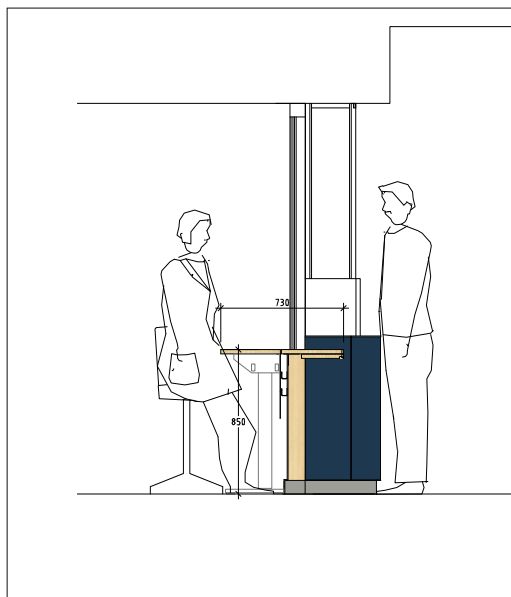
Arbetsbordet på insidan av disken är reglerbart för arbetstagaren från 75 cm och uppåt.

Ergonomi arbetstagare

Receptionen är receptionistens arbetsplats. Det finns flera behov som måste tillgodoses, däribland den arbetsbelastning receptionsdisken skapar, dess anpassningsbarhet till individen och att receptionsdisken stödjer de krav som arbetsuppgifterna ställer.

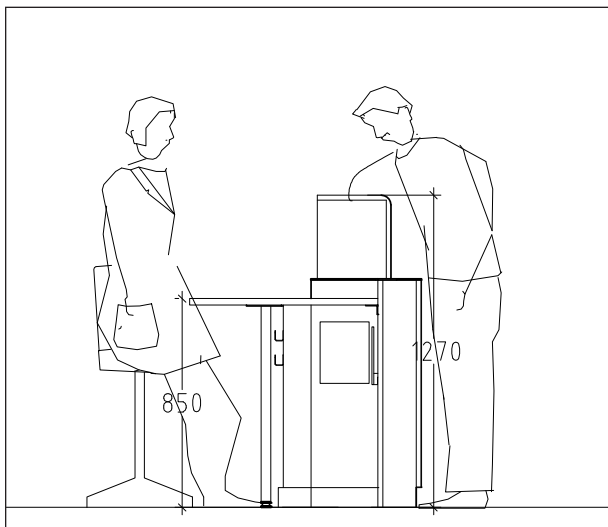
Kundmodulen har ett mindre djup och är konstruerad för att stimulera arbete i sidled. Hela disken är högre i sitt grundutförande för att uppmuntra en mer upprätt, stående arbetsställning vilket uppmuntrar ett rörligare beteende.

För att ge en större flexibilitet för arbetstagaren har disken anpassats för att möjliggöra växling mellan stående och sittande på till exempel en "ståstol". Fri lejd för knän och hjul på stolen har justerats på benstativet.



Arbetstagarens rörelse

Med en ståstol stimuleras ett rörligare arbetsätt då det är lättare att ställa sig upp respektive sätta sig ned. Oavsett sittande eller stående arbetsställning sker förflyttning i sidled utan att verka skadligt på höfter och rygg.



Kundmöte - anpassning

Passmodulen är försedd med en högre skrivyta för till exempel långa personer och personer med nedsatt syn.

Säkerhet

Behov av säkerhet för personalen skiftar från olika verksamheter, mottagningar och tid på dygnet. Diskens moduler är konstruerade för att kunna fungera:

- helt öppen
- halvt inglasad
- inglasad med öppna luckor
- helt inglasad med skjutluckor eller helt inglasad med överräckningslucka.

I standardutförandet är glaset som används ett så kallat lamellglas som gör det svårforcerat och håller ihop även om det skulle spricka, vilket minskar risk för personskador. Tillval finns för att säkra upp glasmaterialet ytterligare för en högre säkerhetsklass vid behov.

Vid planering av disken ska säkerhetsbehovet för personalen beaktas. Modulerna går att anpassa för olika grad av skydd:

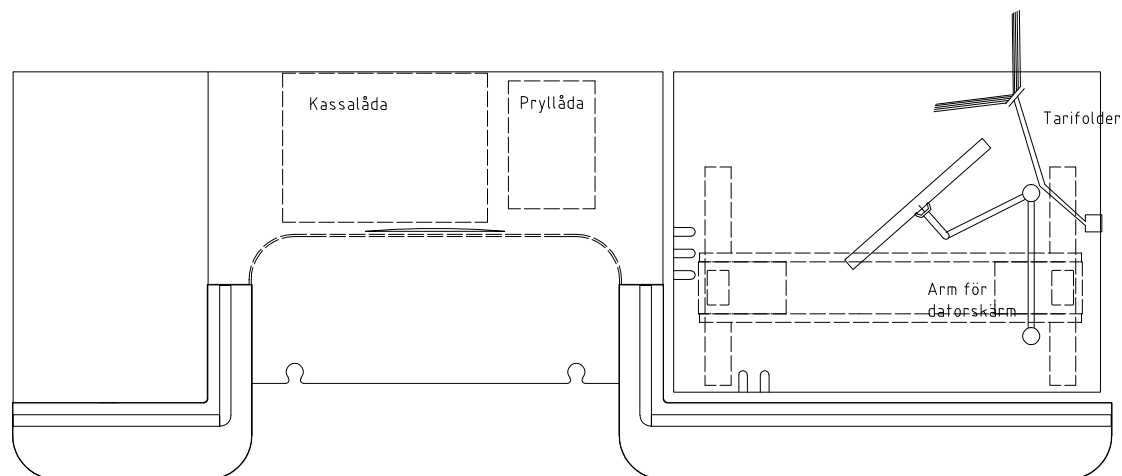
- helt öppen
- halvt inglasad
- helt inglasad med öppen kundmodul
- helt inglasad med vertikalgående lucka
- helt inglasad med överräckningslucka

När det gäller säkerhet i samband med kontanthantering ska man genomföra en riskanalys där man går igenom eventuella hot eller risker för personalen i disken. Analysen ska utgöra grunden för planeringen av utformning av skyddslösningar eller rutiner för arbete i disken.

Glaset som används är ett så kallat lamellglas som gör det svårforcerat och medger att rutan håller ihop även om den skulle spricka, vilket minskar risken för personskador.

Vid kontanthantering ska det finnas ett låsbart rum i direkt anslutning till disken där arbetstagaren kan räkna dagskassan. Receptions- och kassadisen ska alltid gå att utrymma bakåt eller åt sidan.

Utrustning



I diskarnas grundutförande ingår följande utrustning:

- hörselslinga
- monitorarm till dataskärm
- pryllåda
- broschyr & meddelandehållare i plexiglas.

Ytterligare tillbehör går att beställa med disken:

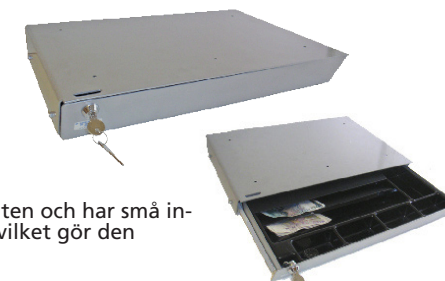
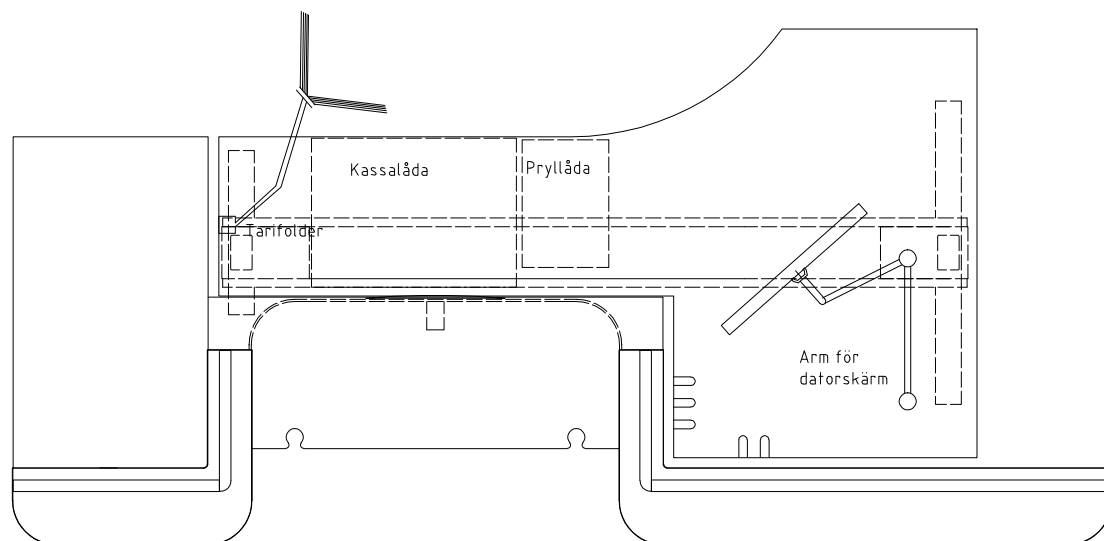
- kassalåda
- tarifolder.



Monitorarm för datorskärm



Tarifolder

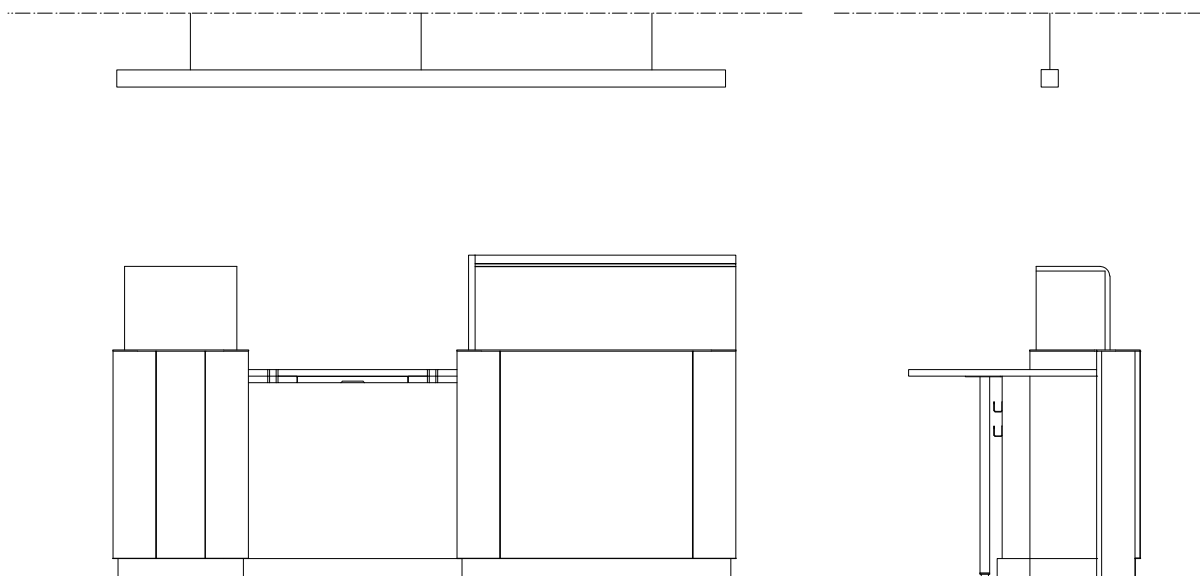


Kassalådan är liten och har små inbyggingsmått vilket gör den lättplacerad.

Stol ingår ej, men en så kallad sitt/stå stol rekommenderas för en högre sitthöjd och ett rörligare arbetsätt.



Belysning - princip för placering



Belysning - princip

Det är i fronten, där mötet mellan besökare och arbetstagare sker, som tyngdpunkten på belysningen ska vara.

Belysning ovan disk bör utföras med nedpendlad ljusramp där en jämn ljusfördelning över diskytan och kundmöteskivan ska eftersträvas. En god arbetsbelysning ska ge en balanserad, bländfri belysning över arbetsskivan samt belysa arbetstagarens ansikte väl. Detta är extra viktigt vid receptions- och kassadiskar i anslutning till verksamheter för besökare med nedsatt hörsel, för att ge bättre förutsättningar för läppavläsning samt ansikt-suttryck.

Utformning av belysning ska alltid göras i samråd med verksamhet och entreprenör, det räknas som en separat beställning som inte ingår i disken.

Teknisk beskrivning > >

Diskens enheter

Standarddisk

De olika modulerna är uppdelade i enheter som utgör diskens konstruktion. Dessa delar är standardiserade i mått. Avvikelser/anpassningar kan förekomma. Vid behov kan angivna minimimått för kund- respektive arbetsplatsmodul utökas. Arbetskivan finns i två storlekar, M och L.

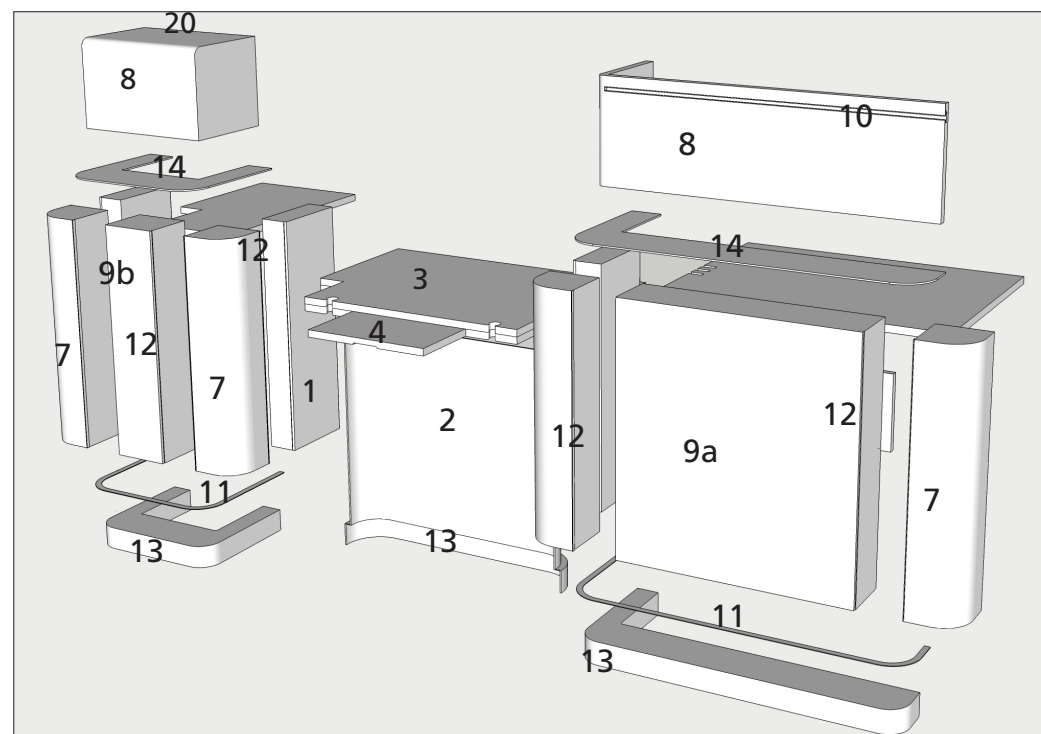
Det går att kombinera modulerna hur man vill till exempel kundmodul - arbetsplatsmodul - kundmodul - arbetsplatsmodul - passmodul.

Receptions- och kassadiskens ingående enheter visas med följande två sprängskisser.

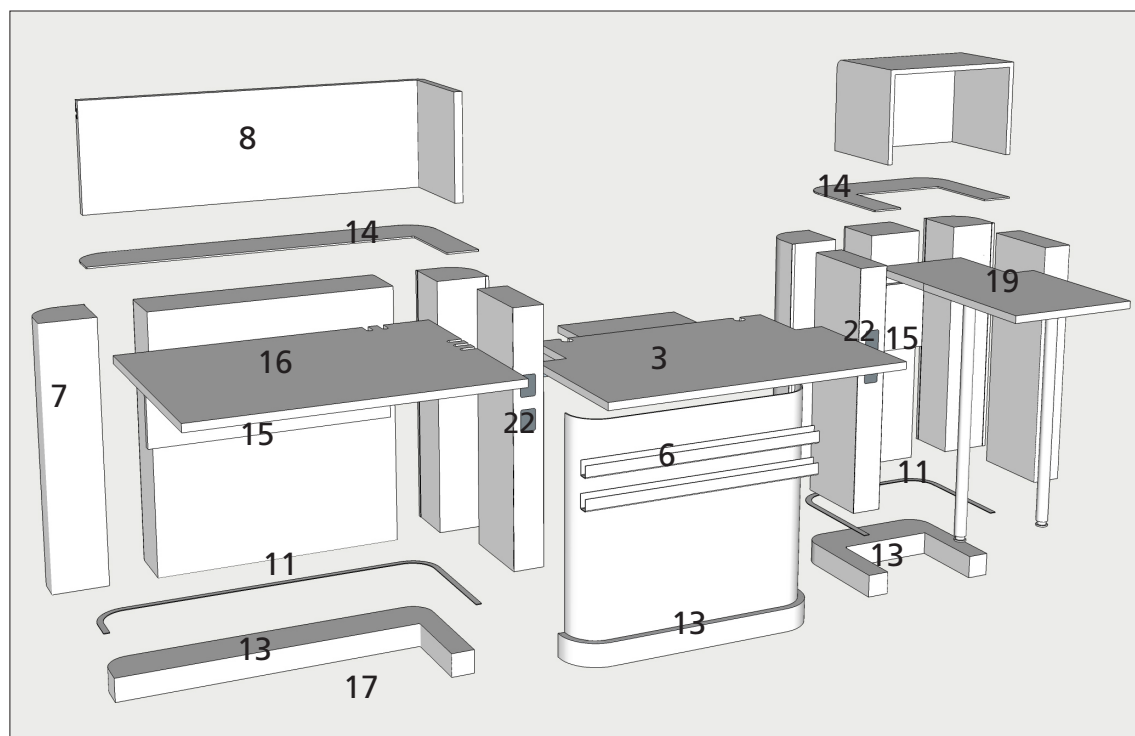
Från vänster till höger: passmodul - kundmodul- arbetsplatsmodul

- 2 Diskfront under kundmötesskiva
- 3 Kundmötesskiva med två urtag för käpp/krycka
- 4 Utdragsskiva under kundmötesskiva
- 7 Diskfront hörn
- 8 Skärm för sekretess
- 9a Diskfront rakdel
- 9b Diskfront rakdel, kan måttanpassas
- 10 Aluminiumlist för upphängning av broschyr- och meddelandehållare
- 11 Avbärarkant av aluminium
- 12 Skarvlist av aluminium
- 13 Sockel, kläs med rostfri plåt
- 14 Toppskiva
- 20 Skrivyta på passmodul

Standarddiskens kundsida



Standarddiskens insida



Från vänster till höger: arbetsplatsmodul
kundmodul - passmodul

- 3 Kundmottagningskiva fast höjd 85 cm
- 6 Kabelhyllor
- 7 Diskfront hörn
- 8 Skärm för sekretess
- 11 Avbärarkant av aluminium
- 13 Sockel, kläs med rostfri plåt
- 14 Toppskiva
- 15 Utrymme för kabelkanal med lucka inkl hylla för sladdar
- 16 Arbetskiva, höj- och sänkbar
- 17 Plats för underrede
- 19 Arbetsbord, fast höjd passmodul
- 20 Skrivyta på passmodul
- 22 Hål för kabelgenomföring

Diskens enheter

Standarddisk med inglasning

De olika modulerna är uppdelade i enheter som utgör diskens konstruktion. Dessa delar är standardiserade i mått. Avvikelser/anpassningar kan förekomma men bör undvikas i möjligaste mån.

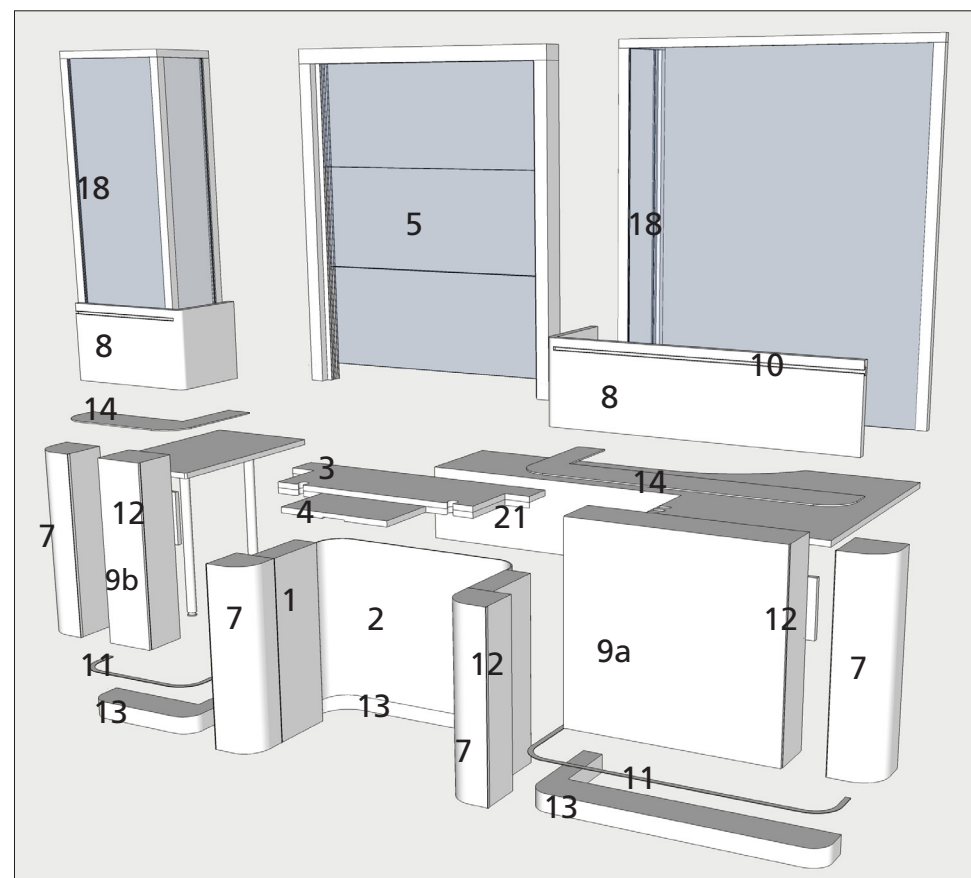
Det går att kombinera modulerna hur man vill till exempel kundmodul - arbetsplatsmodul - kundmodul - arbetsplatsmodul.

Kassadiskens ingående enheter visas med följande två sprängskisser.

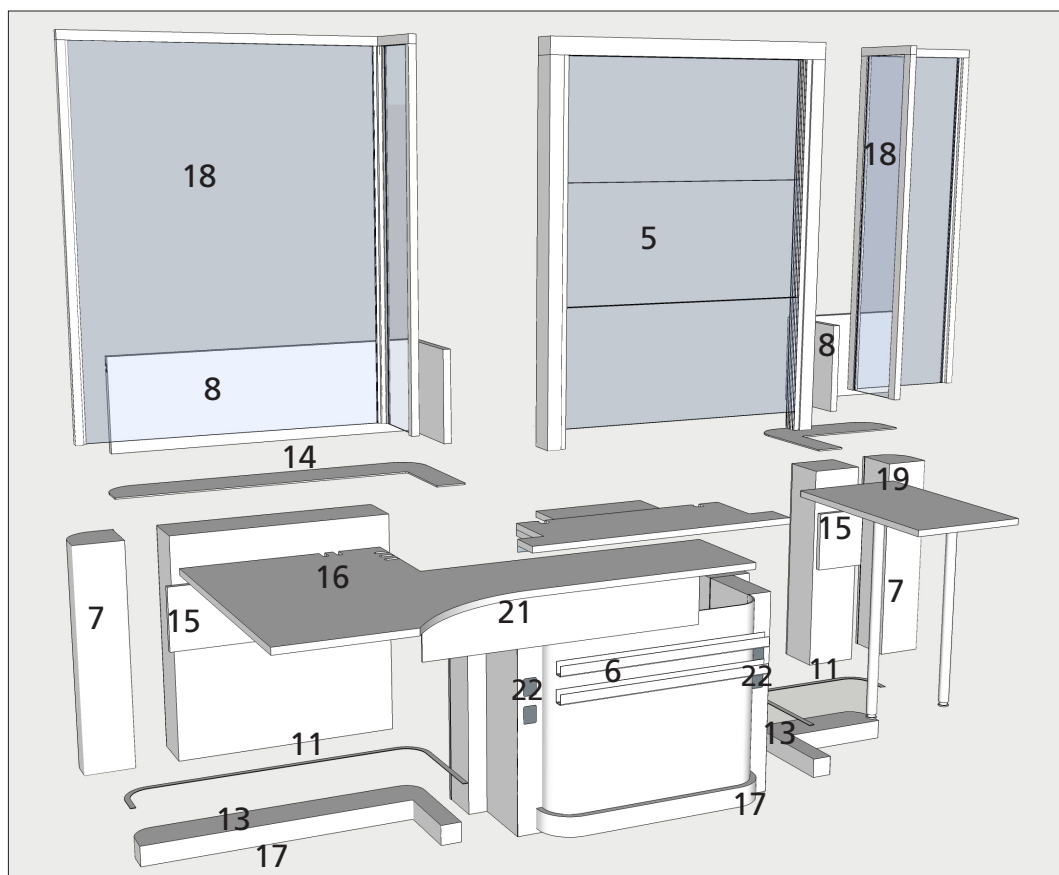
Från vänster till höger: passmodul - kundmodul - arbetsplatsmodul

- 1 Diskfront, rakdel, kan ej måttanpassas
- 2 Diskfront under kundmötesskiva
- 3 Kundmötesskiva, fast höjd med två uttag för käpp/krycka
- 4 Utdragsskiva fäst i kundmötesskiva
- 5 3-delad vertikalgående lucka (vid inglasad disk)
- 7 Diskfront hörn
- 8 Skärm för sekretess
- 9a Diskfront rakdel
- 9b Diskfront rakdel, kan måttanpassas
- 10 Aluminiumlist för upphängning av broschyr- och meddelandehållare
- 11 Avbärarkant av aluminium
- 12 Skarvlist av aluminium
- 13 Sockel, kläs med rostfri plåt
- 14 Toppskiva
- 18 Inglasning
- 21 Plåt för insyns- och klämskydd

Inglasad standarddisk kundside

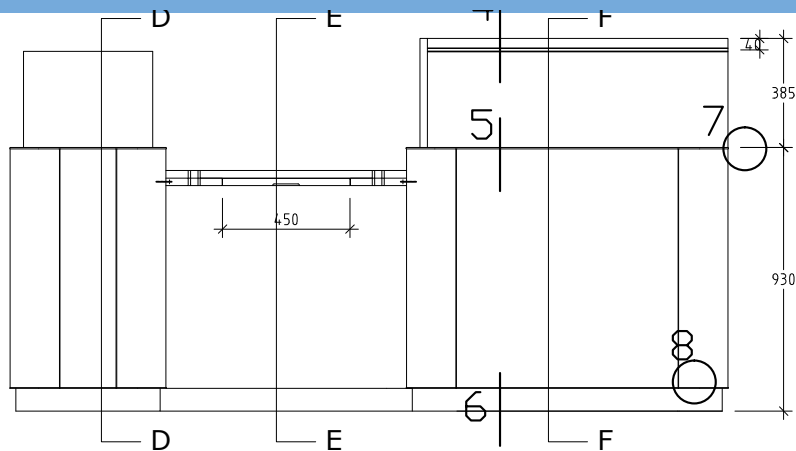


Inglasad standarddisk insida

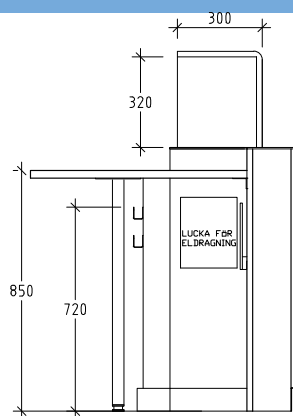


Från vänster till höger: arbetsplatsmodul kundmodul - passmodul

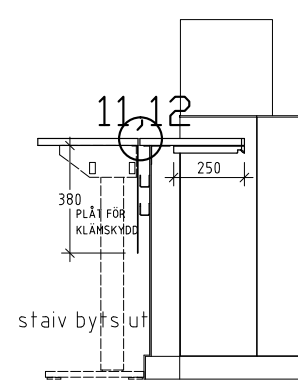
- 5 Tre-delad vertikaltgående lucka (vid inglasad disk)
- 6 Kabelhyllor
- 7 Diskfront hörn
- 8 Skärm för sekretess
- 11 Avbärarkant av aluminium
- 13 Sockel, kläs med rostfri plåt
- 14 Toppskiva
- 15 Utrymme för kabelkanal med lucka inkl. hylla för sladdar
- 16 Arbetskiva, höj- och sänkbar
- 17 Plats för underrede
- 18 Inglasning
- 19 Arbetsbord, fast höjd för passmodul
- 21 Plåt för insyns- och klämskydd
- 22 Hål för kabelgenomföring



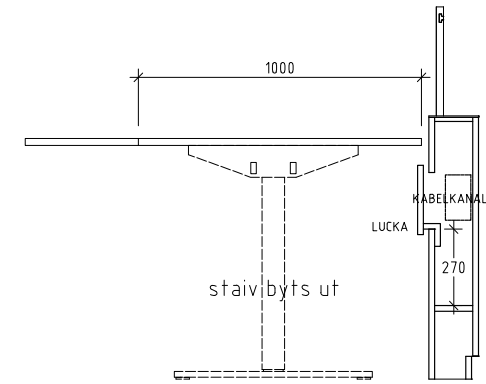
FRONT STANDARDDISK UTAN GLAS



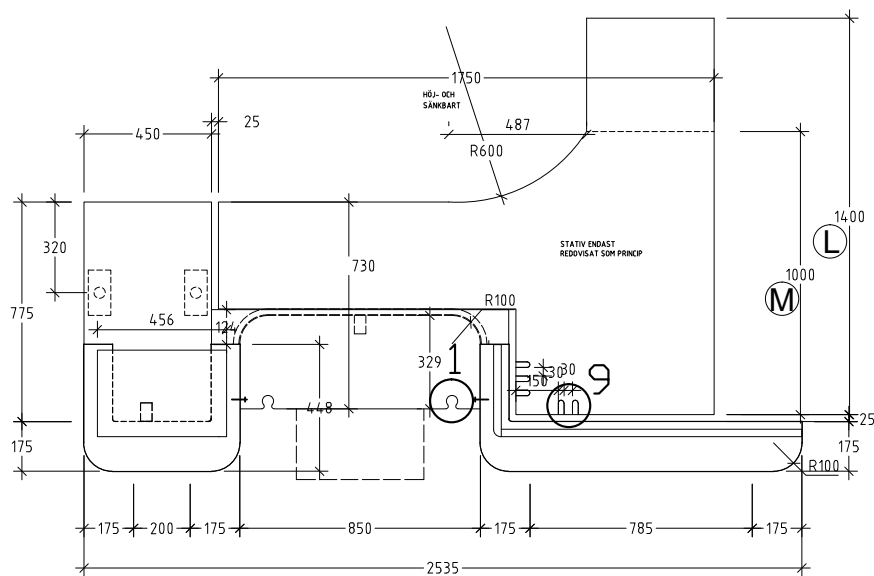
SEKTION D-D



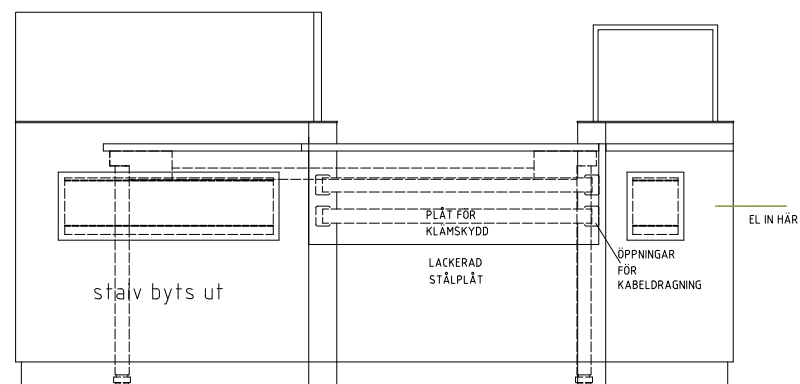
SEKTION E-E



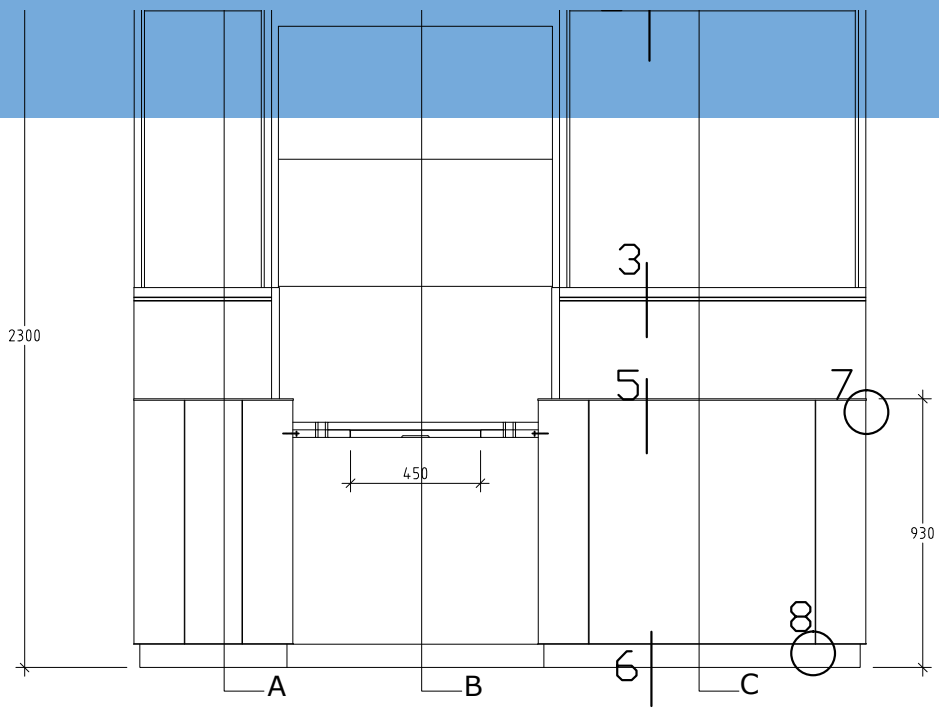
SEKTION F-F



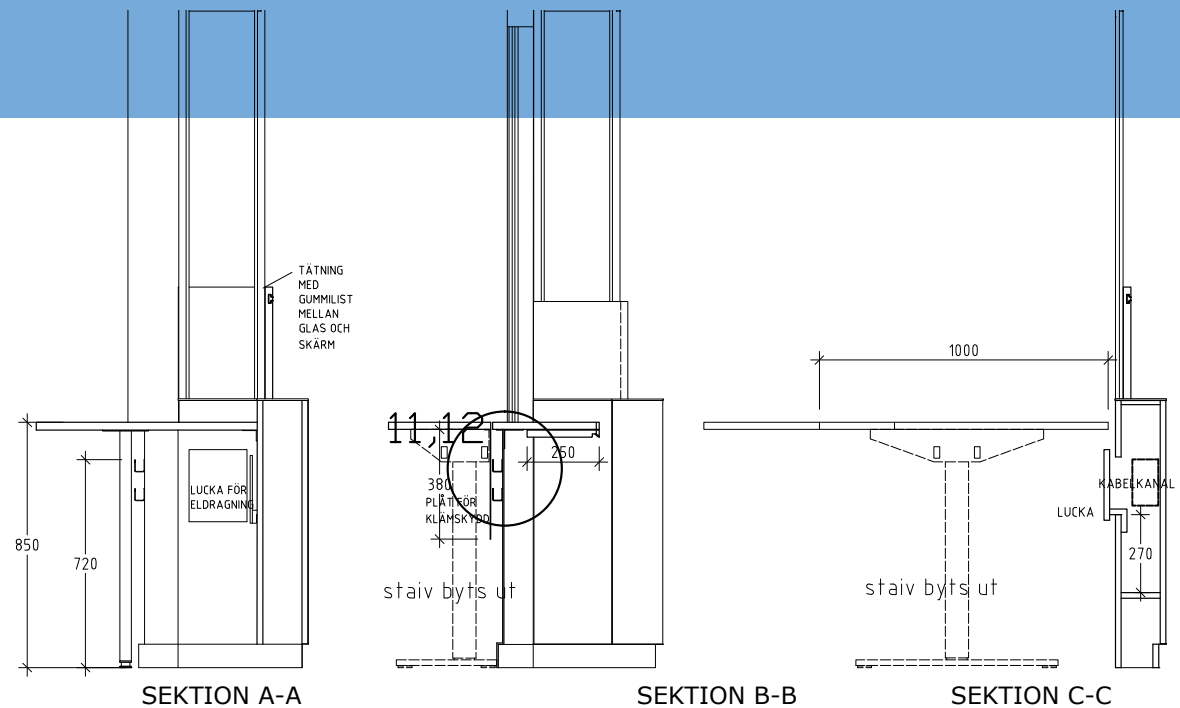
PLAN STANDARDDISK UTAN GLAS



NSIDA RECEPTIONSDISK UTAN GLAS



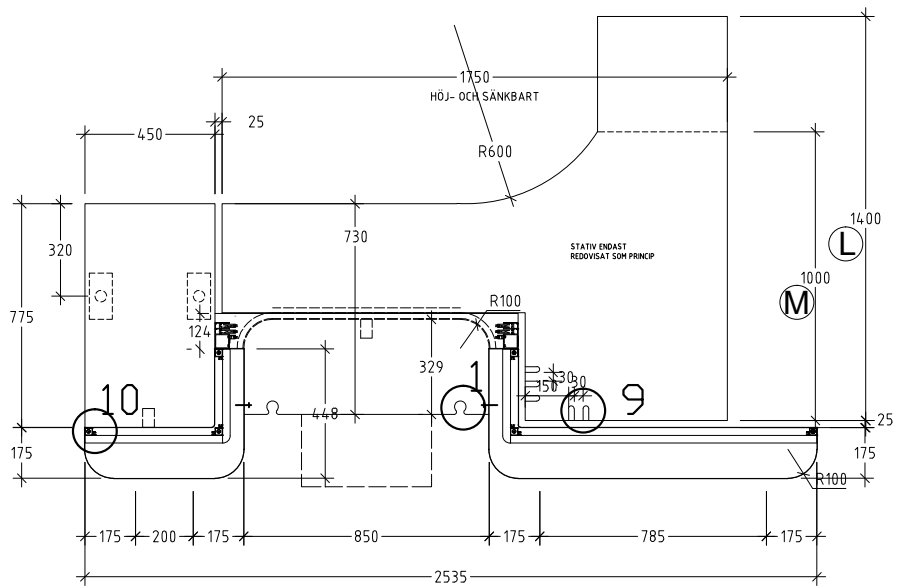
FRONT STANDARDDISK MED GLAS



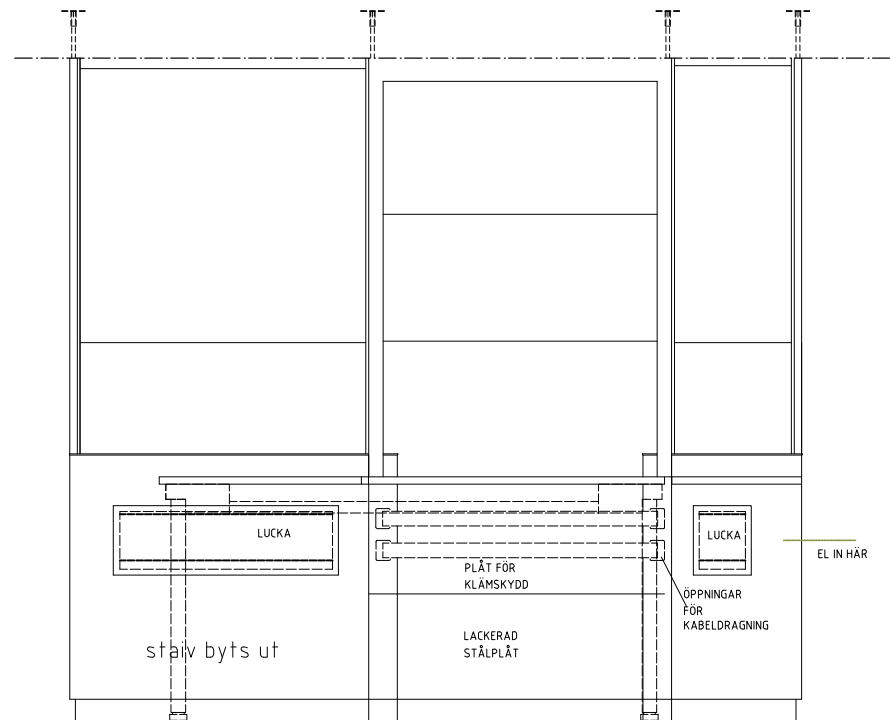
SEKTION A-A

SEKTION B-B

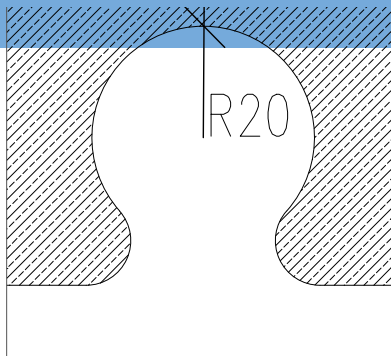
SEKTION C-C



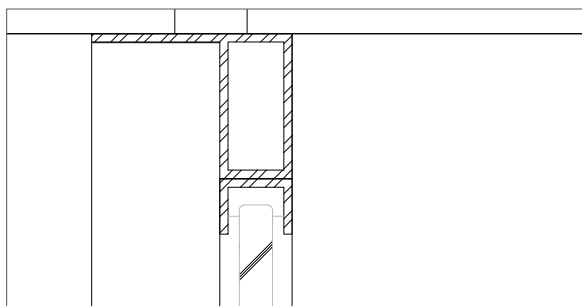
PLAN STANDARDDISK MED GLAS



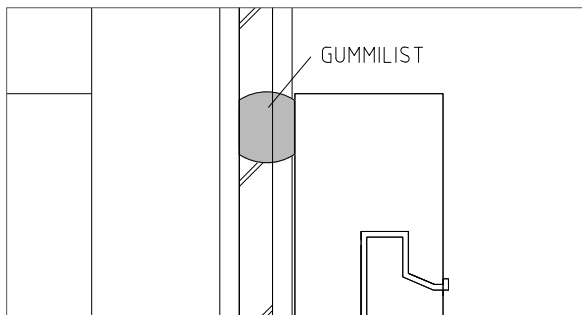
INSIDA STANDARDDISK MED GLAS



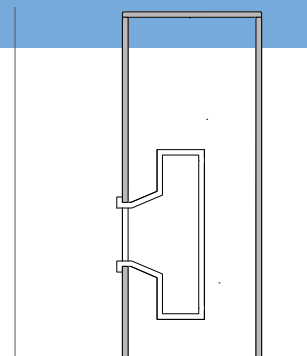
1. URTAG FÖR KÄPP I KUNDMÖTESSKIVA



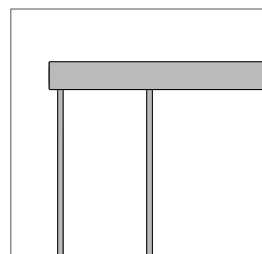
2. SNITT. ANSLUTNING TILL TAK VID GLASNING



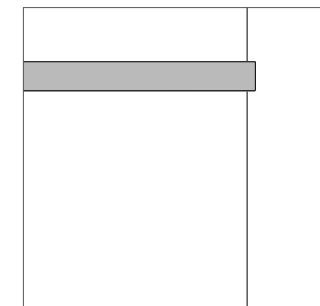
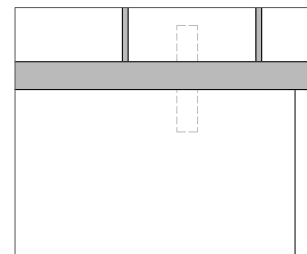
3. SNITT GENOM SKÄRM OCH GLASNING



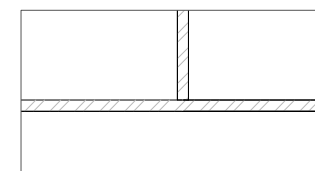
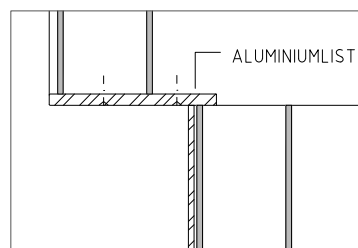
4. SNITT GENOM SKÄRM MED UPPHÄNGNINGSLIST



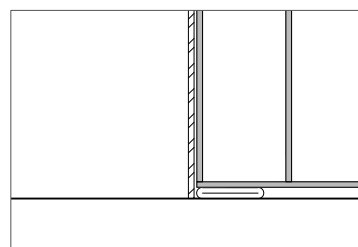
5. SNITT GENOM FRONT VID TOPPSKIVA



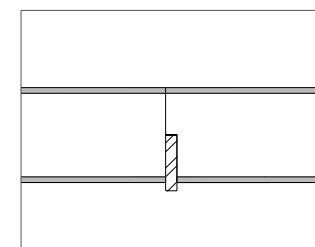
7. DETALJ VID SIDA



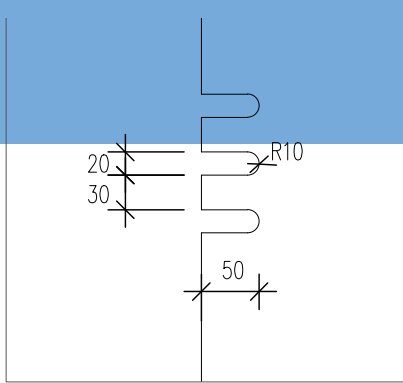
8. DETALJVY AV INFRÄST ALULIST VID SKARV



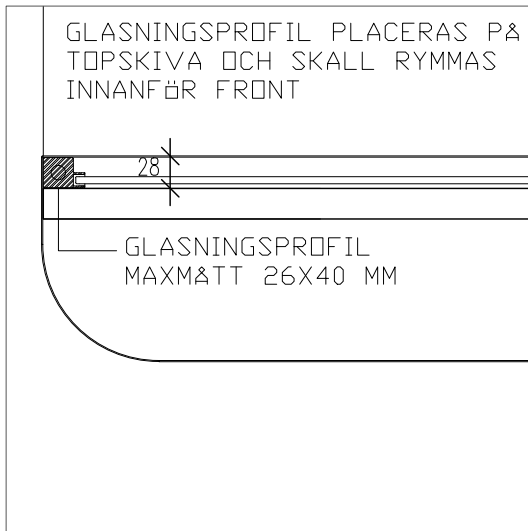
6. SNITT GENOM FRONT VID SOCKEL



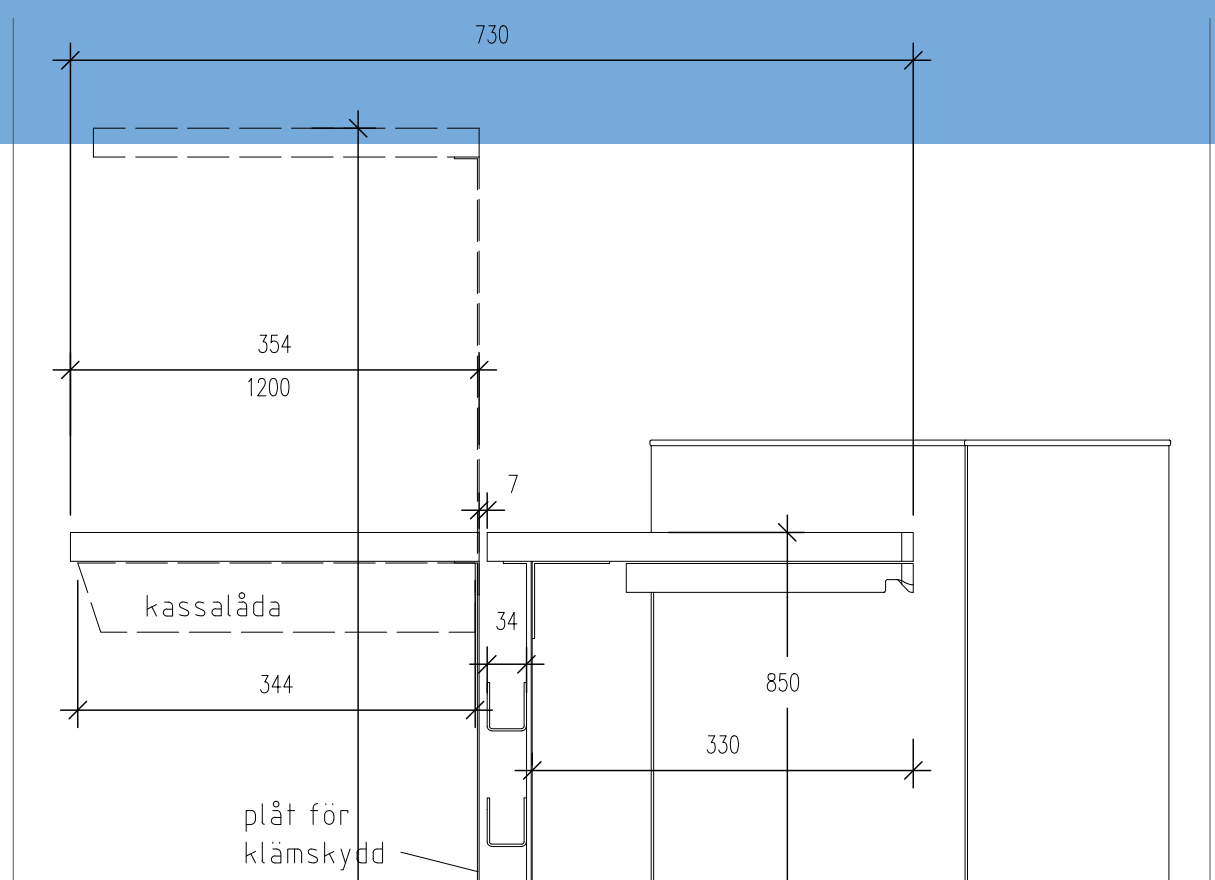
8. DETALJSNITT AV INFRÄST ALULIST VID SKARV



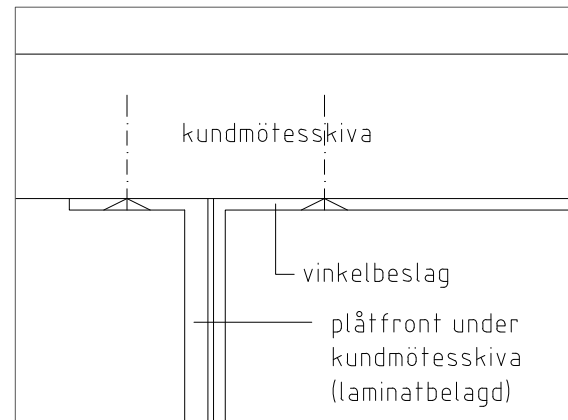
9. DETALJSNITT AV INFRÄSNING FÖR SLADDAR



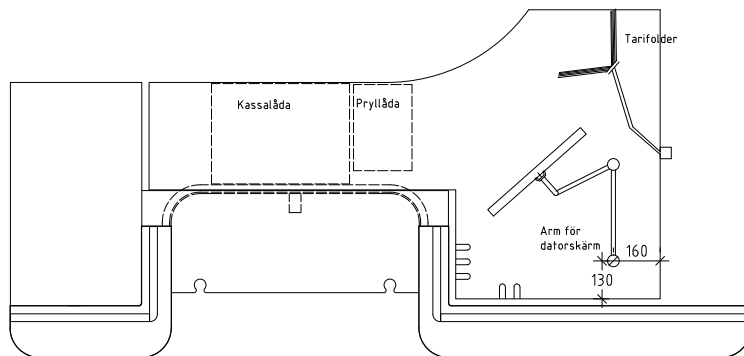
10. DETALJPLACERING AV GLASPARTI



11. DETALJSNITT GENOM KUNDMÖTESSKIVA I KASSADISK



12. DETALJSNITT AV INFÄSTNING AV FRONSKIVA AV PLÅT (VID KUNDMÖTESSKIVA)

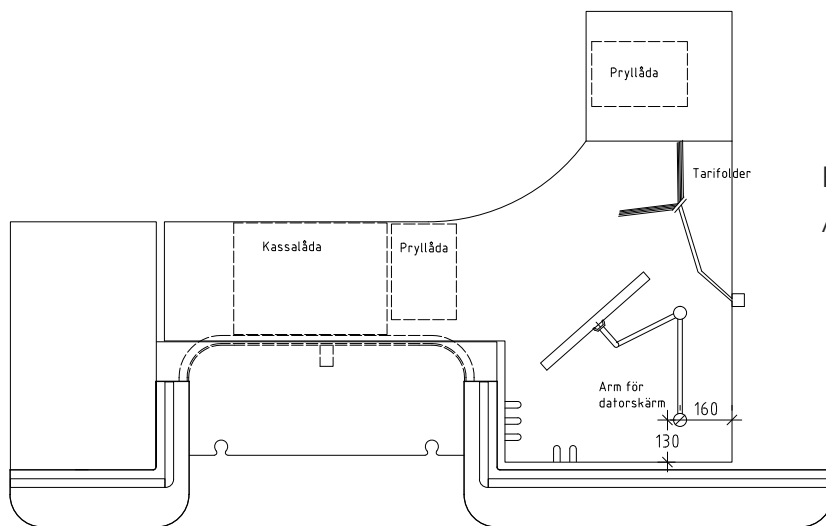


Receptions- och kassadisk
Arbetskiva storlek **M**

Placering utrustning på diskar

Utrustning placeras i första hand enligt denna skiss.

Avvikelser och anpassningar kan förekomma. Kassalådans placering ska beaktas med hänsyn till ergonomi och stativets utformning.



Receptions- och kassadisk
Arbetskiva storlek **L**

Anteckningar

.....

.....

.....

.....

.....

.....

.....

.....

.....

.....

.....

.....

.....

.....

.....

.....

.....

.....

.....

.....

locum.se



Vi förvaltar, bygger och utvecklar två miljoner kvadratmeter vårdfastigheter åt vår ägare Region Stockholm. Genom engagemang, innovation och samverkan erbjuder vi sjukvården och invånarna i länet attraktiva och hållbara vårdmiljöer.