

# Riktlinje för produkt- och materialval

---

Skapad: 2008-02-26

Uppdaterad: 2020-02-07



**locum.**

VÄRDEN FÖR VÄRDEN



VI ÄR EN DEL AV  
REGION STOCKHOLM

Processägare Tf Affärsutvecklingsdirektör	Processledare/Uppdateringsansvarig Miljöcontroller bygg	Kvalitetssamordnare Kvalitetschef	Skapat 2008-02-26	Senast ändrat 2020-02-07	Godkänt 2020-02-07
----------------------------------------------	------------------------------------------------------------	--------------------------------------	----------------------	-----------------------------	-----------------------

Innehåll

<b>1</b>	<b>Inledning.....</b>	<b>3</b>
<b>2</b>	<b>Dokumentation och val av material och produkter .....</b>	<b>3</b>
<b>3</b>	<b>Konsulter och entreprenörers ansvar .....</b>	<b>3</b>
3.1	Projektering .....	4
3.2	Produktion .....	4
<b>4</b>	<b>Registrering av material och produkter .....</b>	<b>6</b>
4.1	Prioriteringsordning .....	7
4.2	Produkter som saknar bedömning.....	7
4.3	Produkter som kräver ombedömning .....	7
4.4	Produkter som får sänkt betyg .....	7
4.5	Avsteg och undantag.....	8
4.5.1	Avvikelse rapport .....	8
4.5.2	PVC-fria material .....	8
4.5.3	Specifika ämnesgrupper .....	8
<b>5</b>	<b>Miljöbyggnad.....</b>	<b>9</b>
<b>6</b>	<b>Byggprojekt med investeringsvolym &lt; 1 mkr .....</b>	<b>10</b>

Processägare Tf Affärsutvecklingsdirektör	Processledare/Uppdateringsansvarig Miljöcontroller bygg	Kvalitetssamordnare Kvalitetschef	Skapat 2008-02-26	Senast ändrat 2020-02-07	Godkänt 2020-02-07
----------------------------------------------	------------------------------------------------------------	--------------------------------------	----------------------	-----------------------------	-----------------------

## 1 Inledning

”Där det bedrivs hälso- och sjukvård ska det finnas den personal, de lokaler och den utrustning som behövs för att god vård skall kunna ges.”<sup>1</sup>

Standardisering av lokaler, rumsfunktioner och teknislösningar medför effektivare och säkrare vård, samt långsiktigt hållbara, robusta och ändamålsenliga vårdfastigheter.

Styrdokument fastigheter<sup>2</sup> är styrmedel för att säkerställa lokaler för god vård – att lagkrav följs, att krav avseende patientsäkerhet uppfylls och att arbetsmiljön i lokalen är god – en gemensam standard som ska gälla för fastigheter förvaltade av Locum. Styrdokumentet kan även tillämpas för inhyrda lokaler.

Riktlinje för produkt- och materialval innehåller de krav som ställs på vilka material och produkter som byggs in i Locums fastigheter. Dokumentet riktar sig främst till projektörer och entreprenörer som arbetar i Locums byggprojekt.

Vänligen kontakta Locums miljöcontroller (MC) vid frågor gällande Riktlinje för produkt- och materialval.

## 2 Dokumentation och val av material och produkter

Locum använder Byggvarubedömningen (BVB) som loggbok för att dokumentera de material och produkter som är fast monterade i nyproducerade och befintliga byggnader. Det är även BVBs kriterier som gäller för bedömning av produkters kemiska innehåll och miljöpåverkan.

Detta dokument är styrande vid val av material och produkter och omfattar samtliga produktkategorier som nämns i avsnitt 4 Registrering av material och produkter. Vid nyproduktion samt ombyggnation ska mängd och placering anges för alla produkter som registreras oavsett produktens bedömning i BVB. Entreprenören ansvarar för att ange mängd och placering.

## 3 Konsulter och entreprenörers ansvar

Varje konsult och entreprenör som har för avsikt att föreskriva eller bygga in material och produkter som omfattas av nedan BSAB-koder (AMA) ska ha en licens registrerad i BVB. BVB tillhandahåller flera olika typer av licenser beroende på vilket behov som finns, se [www.byggvarubedomningen.se](http://www.byggvarubedomningen.se). Licensavgiften bekostas av respektive projektör och entreprenör.

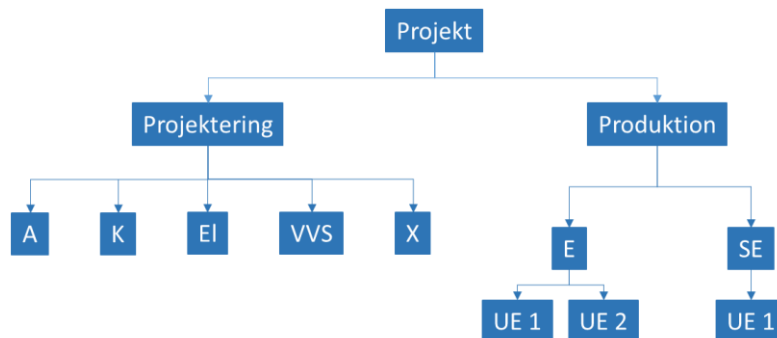
Locums interna miljöcontroller (MC) står som projektägare för samtliga projekt och är därför den som startar och inaktiverar projekt i BVB när de avslutas. Projektörer och entreprenörer

<sup>1</sup> 5 Kap 2§ Hälso- och sjukvårdslagen (2017:30).

<sup>2</sup> Locums styrande dokument för fastigheter. Detta dokument tillhör kategorin Övergripande anvisningar och innehåller generella och övergripande styrande förutsättningar med anvisningar och riktlinjer.

Processägare Tf Affärsutvecklingsdirektör	Processledare/Uppdateringsansvarig Miljöcontroller bygg	Kvalitetssamordnare Kvalitetschef	Skapat 2008-02-26	Senast ändrat 2020-02-07	Godkänt 2020-02-07
----------------------------------------------	------------------------------------------------------------	--------------------------------------	----------------------	-----------------------------	-----------------------

blir inbjudna till aktuell projektmapp av projektets miljöcontroller. Varje projektmapp innehåller följande mappstruktur:



### 3.1 Projektering

Produkter som föreskrivs i handling med specificerat fabrikat ska kontrolleras och registreras i loggboken i BVB, under respektive disciplins projekteringsmapp.

BVB ska användas både vid projektering av systemhandling (SH) och bygghandling (BH). Beroende på entreprenadform kan SH och BH utföras av olika projekteringsgrupper. Det kommer dock bara finnas en mapp för projektering i BVB vilken används både under systemhandlingsskede och bygghandlingsskede. Projektörer påbörjar arbetet i BVB under SH och kompletterar loggboken vid BH.

Om produkter byts ut mellan SH och BH behöver ersätta produkter ej raderas då listan ska ses som ett hjälpmedel för entreprenören, snarare än en komplett loggbok över projekterade varor.

Avvikelse ska hanteras löpande. MC kontrollerar kontinuerligt och innan projektering avslutas att alla projektörer utfört arbete enligt ovan.

### 3.2 Produktion

Entreprenören ansvarar för att upprätta en komplett loggbok för projektet.

Entreprenören ska lägga in samtliga produkter i loggboken i BVB under mappen Produktion. Detta kan göras genom att kopiera över använda produkter från projekteringsmappen, vilka måste kompletteras med produkter som tillkommer under entreprenaden. Observera att endast de produkter som byggs in ska kopieras över till produktionsmappen. När produkter kopieras fås frågan om produkter ska kopieras med eller utan avvikelser, det är då viktigt att välja MED avvikelser så att produktens godkända avvikelse följer med vid kopieringen. Mängd och placering anges inte under projektering, ungefärlig mängd och placering ska anges av E för samtliga produkter som byggs in. Avvikelse ska hanteras löpande.

Entreprenören meddelar Locums MC när loggboken anses vara färdig som gör en kontroll kring att loggboken bedöms vara komplett och att alla produkter som ej uppnår Locums krav är avvikelshanterade.

Processägare Tf Affärsutvecklingsdirektör	Processledare/Uppdateringsansvarig Miljöcontroller bygg	Kvalitetssamordnare Kvalitetschef	Skapat 2008-02-26	Senast ändrat 2020-02-07	Godkänt 2020-02-07
----------------------------------------------	------------------------------------------------------------	--------------------------------------	----------------------	-----------------------------	-----------------------

När båda parter är överens om att loggboken är komplett raderar MC mappen för projektering och döper om mappen för produktion till "Slutgiltig loggbok för projekt XX".

### Projektering

Systemhandling + Bygghandling.

Produkter som föreskrivs i handling med specificerat fabrikat ska kontrolleras och registreras i BVB, mapp Projektering.

Avvikelse ska hanteras löpande.

### Produktion

E ansvarar för att upprätta en komplett loggbok för projektet:

- Kopiera över relevanta produkter från mapp Projektering
- Komplettera med tillkommande produkter
- Ange ungefärlig mängd och placering

Avvikelse ska hanteras löpande.

### Överlämning

E meddelar Locums MC när loggboken anses vara färdig som gör en kontroll kring att loggboken bedöms vara komplett och att alla produkter som inte uppfyller Locums krav är hanterade.

När båda parter är överens om att loggboken är komplett raderas mapp Projektering. Mapp Produktion döps om av MC till "Slutgiltig loggbok för projekt xx".

Processägare Tf Affärsutvecklingsdirektör	Processledare/Uppdateringsansvarig Miljöcontroller bygg	Kvalitetssamordnare Kvalitetschef	Skapat 2008-02-26	Senast ändrat 2020-02-07	Godkänt 2020-02-07
----------------------------------------------	------------------------------------------------------------	--------------------------------------	----------------------	-----------------------------	-----------------------

## 4 Registrering av material och produkter

Följande produktkategorier (enligt BSAB 96) ska registreras i Locums byggprojekt. Observera att det alltid är den senaste versionen av produkten som ska registreras i Locums byggprojekt.

- E – Platsgjutna konstruktioner
- F – Murverk
- G – Konstruktioner av monteringsfärdiga element
- H – Konstruktioner av längdformvaror
- I – Skikt av termoisolervaror
- J – Skikt av byggpapp, tätskiktsmatta, asfalt, duk, plastfilm, plan plåt, överläggsplattor
- K – Skikt av skivor
- L – Puts, målning, skyddsbeläggningar, impregneringar m.m.
- M – Skikt av beläggnings- och beklädnadsvaror
- N – Kompletteringar av sakvaror m.m.
- P – Apparater, ledningar m.m. i rörsystem och rörledningsnät (PN: Rörledningar mm, PP: Anordningar för förankring, expansion, skydd mm av rörledning, PQ: Rökkanaler och avgaskanaler, PR: Brunnar, spygatter, golvrännor mm, PS: Ventiler mm i vätskesystem och gassystem, PU: Sanitetsenheter och sanitetsutrustningar, PVB: Tappventiler, blandare mm i tappvattensystem)
- Q – Apparater, kanaler, don m.m. i luftbehandlingssystem (QK: Ljuddämpare, QL: Ventilationskanaler mm, QM: Luftdon mm)
- R – Isolering av installationer
- S – Apparater, utrustning, kablar m.m. i el- och telesystem (SBJ: Kabelgenomföringar, SBQ: Kanalisation av elinstallationsrör, SC: El- och telekablar mm, SNB: Fasta ljusarmaturer för allmänbelysning, SNC: Flyttbara ljusarmaturer för allmänbelysning)
- Z – Konstruktioner av diverse mängd, form eller sakvaror

Samtliga produkter som ingår i ovan BSAB-koder ska registreras i BVB. För produktkategorierna P, Q och S behöver endast produktgrupper inom parentes registreras.

Följande produktgrupper behöver inte registreras i BVB:

Produkter som tillhör verksamheten.

Skruv, spik, mutter, plåtband, hållband, plaststrips eller motsvarande.





Förvaltningsprodukter såsom märkspray, bränsle eller motsvarande.

Processägare Tf Affärsutvecklingsdirektör	Processledare/Uppdateringsansvarig Miljöcontroller bygg	Kvalitetssamordnare Kvalitetschef	Skapat 2008-02-26	Senast ändrat 2020-02-07	Godkänt 2020-02-07
----------------------------------------------	------------------------------------------------------------	--------------------------------------	----------------------	-----------------------------	-----------------------

## 4.1 Prioriteringsordning

Bedömning av material och produkter i BVB sker i kategorierna Rekommenderas (grön), Accepteras (gul) och Undviks (röd). Material och produkter bedöms på kemiskt innehåll samt ett antal livscykelkriterier vilket resulterar i att produkten får en totalbedömning. Det är alltid den totala bedömningen som gäller för val av material och produkter i Locums projekt.

### Material och produkter ska prioriteras enligt följande

-  Rekommenderas
-  Accepteras
-  Undviks - Material och produkter som bedöms som Undviks får endast föreskrivas/användas efter skriftligt godkännande av projektets miljöcontroller. Se rutin för avstegshantering nedan.
-  Ej bedömda - Om produkter saknar bedömning åligger det ansvarig projektör och entreprenör att kontakta leverantören för att få produkten bedömd. Material och produkter som ej är bedömda får endast föreskrivas/användas efter skriftligt godkännande av projektets miljöcontroller. I dessa fall ska det finnas ett produktblad och om möjligt en byggvarudeklaration/verifikat på bedömning utfört i annat produktvalssystem (t.ex. sunda hus/basta) samt ett säkerhetsdatablad om det är en kemisk produkt, bifogat i loggboken. Se rutin för avstegshantering nedan.

## 4.2 Produkter som saknar bedömning

I de fall det inte finns bedömda alternativ i BVB ska leverantören ombedjas skicka in produkten för bedömning. Om det inte finns produkter som har fått bedömningen Rekommenderas eller Accepteras ska avsteg tas fram och godkännas av projektets miljöcontroller innan produktprestanda föreskrivs eller byggs in enligt nedan beskriven avstegshantering

## 4.3 Produkter som kräver omdömning

Flera av de produkter som är registrerade i BVB har status Kräver omdömning. Detta innebär att den bedömning som BVB tidigare gjort har gått ut och produktens underlag behöver förnyas.

Locum godkänner produkter som har status Kräver omdömning om produkten tidigare har bedömts som Rekommenderas eller Accepteras. Projektörer och entreprenörer ska dock kontakta leverantören för att skicka in nya underlag för bedömning. Om produkten tidigare har bedömts som Undviks behöver avsteg göras enligt nedan rutin.

## 4.4 Produkter som får sänkt betyg

Ibland kan en produkt som varit godkänd vid projektering fått betyget Undviks när projektet gått in i produktionsskede på grund av att BVBs kriterier uppdaterats och skärps, vilket gör att produkten inte längre klarar kraven för godkänt. I dessa fall åligger det entreprenören att ta fram en avvikelse om produkten fortfarande avses att byggas in. Om produkten var Accepteras eller Rekommenderas vid föreskrivande är det inte projektörens ansvar att ta fram ett avsteg om betyget sänks när den ska byggas in.

Processägare Tf Affärsutvecklingsdirektör	Processledare/Uppdateringsansvarig Miljöcontroller bygg	Kvalitetssamordnare Kvalitetschef	Skapat 2008-02-26	Senast ändrat 2020-02-07	Godkänt 2020-02-07
----------------------------------------------	------------------------------------------------------------	--------------------------------------	----------------------	-----------------------------	-----------------------

## 4.5 Avsteg och undantag

### 4.5.1 Avvikelse rapport

För produkter och material som ej är bedömda i BVB eller har fått bedömningen Undviks ska en avvikelse rapport upprättas. Avvikelsen skrivs in direkt i BVB för den produkt som avses (observera att ej bedömda produkter behöver läggas in i projektmappen med tillhörande produktblad). Processen för avvikelse rapport är följande:

1. Projektör/entreprenör lägger till produkten i projektmappen.
2. Mängd och placering anges.
3. Projektör/entreprenör skriver in en avvikelse rapport i BVB som innehåller information om vilka åtgärder som vidtagits för att hitta godkända alternativ, samt varför den specifika produkten måste användas.
4. Projektets miljöcontroller godkänner avvikelse rapporten om den anses vara rimlig och komplett. Om komplettering behöver göras kontaktas projektör/entreprenör.
5. Produkten kan föreskrivas eller byggas in när avvikelse rapporten godkänts.

### 4.5.2 PVC-fria material

Inom Region Stockholm finns ett beslut om att produkter som innehåller PVC ska avvecklas. Material innehållande PVC ska därför undvikas i samtliga projekt som bedrivs av Locum. Om golvmaterial innehållandes PVC ska användas ska produkten dessutom avvikelsehanteras eftersom mängden PVC och exponering är betydande för denna typ av produkt. Då detta är ett internt krav för Locum skapas ej avvikelse rapport automatiskt. Lägg in produkten i loggboken och upprätta avvikelse under fliken "avvikelse rapport". Avvikelsen kommer att lagras och hanteras digitalt.

### 4.5.3 Specifika ämnesgrupper

- Halogenfria el-material, t.ex. kablar, kanaler och apparater, ska användas.
- Produkter där nanopartiklar avsiktligt har tillsats för att uppnå en viss funktion ska hanteras enligt försiktighetsprincipen och dokumenteras.
- Material och produkter som innehåller antibakteriella ämnen ska undvikas i vårdlokaler.

Observera att dessa ämnesgrupper kan vara godkända i BVB, men får inte användas i Locums byggprojekt utan en godkänd avvikelse rapport.



Processägare Tf Affärsutvecklingsdirektör	Processledare/Uppdateringsansvarig Miljöcontroller bygg	Kvalitetssamordnare Kvalitetschef	Skapat 2008-02-26	Senast ändrat 2020-02-07	Godkänt 2020-02-07
----------------------------------------------	------------------------------------------------------------	--------------------------------------	----------------------	-----------------------------	-----------------------

## 5 Miljöbyggnad

Locum certifierar de största byggprojekten enligt Miljöbyggnad. För nybyggnationer som omfattas av Miljöbyggnad 3.0 är målsättningen att minst följande betyg uppnås:

- Indikator 13 Loggbok med byggvaror (indikator 14 i Miljöbyggnad 2.2): Guld
- Indikator 14 Utfasning av farliga ämnen (indikator 14 i Miljöbyggnad 2.2): Silver
- Indikator 15 Stommen och grundens klimatpåverkan: Silver

Observera att vissa produkter som är bedömda som Rekommenderas eller Accepteras inte alltid uppnår Guld enligt Miljöbyggnad för indikator 13 och 14. Detta kan bero på att det har tillkommit krav om att innehåll ska deklarerats i enlighet med avsnitt 3 i en eBVD2015 eller att produkten saknar en publik innehållsförteckning.

I BVB redogörs vilket betyg som uppnås per produkt enligt Miljöbyggnad och detta måste således kontrolleras innan en produkt registreras eller används.

Saknas publik innehållsförteckning, och produkten ändå behöver användas, ska tillverkaren först kontaktas för att efterfråga uppgifter om innehåll. Om tillverkaren ej vill lämna ut uppgifter om innehåll på grund av sekretess ska dokumentation som styrker detta bifogas produkten i BVB.

Om produkten är markerad "ombedömning krävs" måste projektör/entreprenör för dessa produkter manuellt kontrollera att emissionsmätningar är utförda (detta gäller endast projekt enligt Miljöbyggnad 3.0).

Om ombyggnationer ska genomföras i certifierade Miljöbyggnadsprojekt måste detta noggrant beaktas då Miljöbyggnads krav på dokumentation enligt Guld ska uppnås även efter ombyggnationen.

Processägare Tf Affärsutvecklingsdirektör	Processledare/Uppdateringsansvarig Miljöcontroller bygg	Kvalitetssamordnare Kvalitetschef	Skapat 2008-02-26	Senast ändrat 2020-02-07	Godkänt 2020-02-07
----------------------------------------------	------------------------------------------------------------	--------------------------------------	----------------------	-----------------------------	-----------------------

## 6 Byggprojekt med investeringsvolym < 1 mkr

Locum har ramavtal med ett flertal entreprenörer för mindre byggprojekt där investeringsvolym < 1 mkr. Krav enligt ovan gäller, dock har varje ramavtalad entreprenör en årsbaserad företagsspecifik projektplats i BVB. Vid varje årsskifte flyttar Locums miljöcontroller över avslutade projekt till det fastighetsobjekt produkterna är inbyggda i.

Processen för registrering av material och produkter för byggprojekt som upphandlas genom strikt rangordning på Locums ramavtal är:

1. Entreprenörer blir inbjudna till företagsspecifik mapp.
2. Entreprenörer skapar undermappar för varje sjukhus och byggnad där projekt genomförs.
3. Entreprenörer ansvarar för att registrera samtliga produkter som omfattas av detta styrdokument och avses att byggas in i fastigheten. Entreprenören ska ange mängd och placering.

