

# Hållbarhetsrapport Locum AB 2025

---



**locum.**

VÄRDEN FÖR VÄRDEN

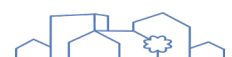
**JLL** | VI ÄR EN DEL AV  
REGION STOCKHOLM

## Hållbarhetsrapport Locum AB 2025

---

### Innehåll

Vd har ordet.....	1
Locums uppdrag.....	3
Vision och mål.....	4
Locums prioriterade hållbarhetsfrågor.....	4
Hållbar planet.....	5
Klimatpåverkan.....	5
Resurseffektiv energi.....	5
Cirkulära flöden.....	7
Resilienta vårdfastigheter.....	9
Hållbara lokaler och utemiljöer.....	9
Trygga och säkra lokaler.....	11
Inkluderande vårdlokaler.....	13
Inkluderande arbetsätt.....	15
Lika möjligheter för alla.....	15
Hållbart arbetsklimat.....	16
God affärsetik.....	18
Om Locums hållbarhetsarbete.....	20
Hållbarhetsstyrning.....	20
Omvärldsanalys och risker.....	20
Bidrag till de Globala målen.....	22
Intressentdialog.....	23
Locums hållbarhetsrapport.....	23
Bilaga 1 Hållbarhetsdata.....	24
Referenser.....	26



## Vd har ordet

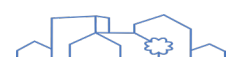
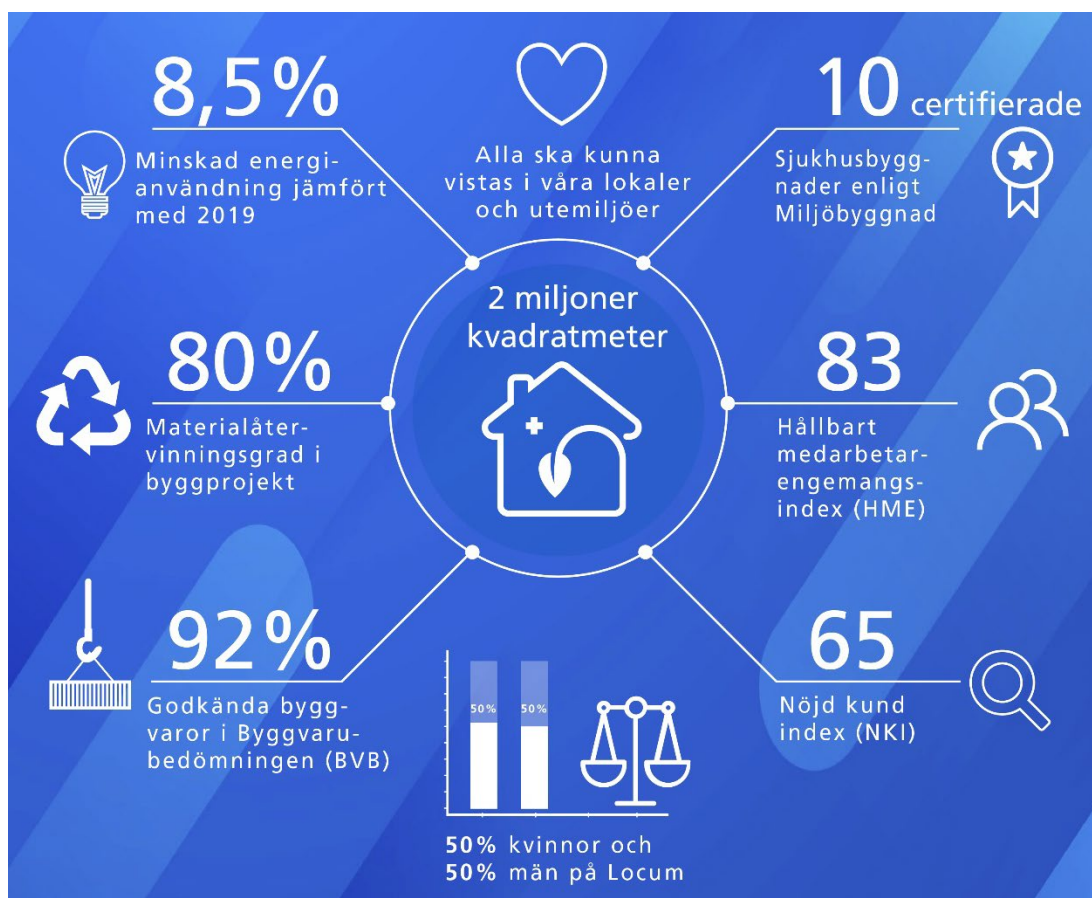
Vi har under året fortsatt vårt viktiga arbete för hållbar utveckling. Det omfattar både konkreta åtgärder och strategiskt framåtblickande arbete för att bidra till regionens mål om klimatneutralitet. Ett ambitiöst mål som kräver stora insatser, särskilt när det gäller att förbättra befintliga fastigheter och minimera klimatpåverkan vid byggprojekt. Vi står därmed inför tuffa mål och utmanande prioriteringar.

Trots utmaningarna tar vi hela tiden steg framåt och arbetar systematiskt med hållbarhet. Under det senaste året har vi bland annat prioriterat insatser för att säkerställa driftsäkra och resilienta byggnader, så att regionens sjukhus fungerar dygnet runt även vid störningar, kriser och i värsta fall krig. Säker el-, kyl- och värmeförsörjning och ökad grad av självförsörjande är centrala områden där förbättrad ventilation och geoenergilagring är exempel på viktiga lösningar. Vi arbetar också med att anpassa den klimathandlingsplan som regionfullmäktige antog 2025.

Något jag tror blir avgörande framåt är att inkludera robusthet och hållbarhet i ett tidigt skede i våra investeringar.

### Levererar trots tufft läge

Hållbar utveckling är ett av Locums övergripande mål och en integrerad del i vårt dagliga arbete. Att uppnå årets mål var inte självklart, men mycket glädjande lyckades vi även i år uppnå målen för energibesparing och materialåtervinning samt kraven för andel godkända byggvaror.



I april hade vi anledning att vara extra stolta när byggnad 72 på Södersjukhuset fick sin slutgiltiga certifiering enligt Miljöbyggnad Guld efter några år i drift. Det är den högsta nivån i Sweden Green Building Councils certifieringssystem och ett mycket gott betyg på vårt hållbarhetsarbete i tekniskt komplexa vårdmiljöer.

### **Påverkan och ansvar**

Vår verksamhet inom fastighetsförvaltning och byggande har stor påverkan på samhället både vad gäller ekonomisk, social och ekologisk hållbarhet. Det innebär att vi inte bara har möjlighet, utan också ett ansvar att bidra i en positiv riktning. Vi gör det på olika sätt, inte minst genom samverkan med andra aktörer för att lära nytt och dela erfarenheter, inom och utanför regionen. Under året har vi till exempel deltagit i värdefulla forum som Program för teknisk standard (PTS), Forum Vårdbyggnad och olika hållbarhetsnätverk.

En stor del av hållbarhetsarbetet handlar om att följa lagkrav och riktlinjer och att proaktivt ligga steget före för att möta kommande krav. Det är en förutsättning för att Locum, tillsammans med vår ägare och våra kunder, ska klara av dagens och framtidens utmaningar och för att vi ska kunna nå visionen att bli det ledande fastighetsbolaget för vårdmiljöer, där hållbarhet är en av grundförutsättningarna.

### **Seriös byggbransch för allas säkerhet**

I vår roll som byggherre har vi ett stort ansvar för att skapa en stark säkerhetskultur och motverka oegentligheter och välfärdsbrott. Oseriösa aktörer hör inte hemma i byggbranschen eller i våra projekt och med tydliga krav och noggranna kontroller visar vi att vi menar allvar. Oanmälda arbetsplatskontroller och uppföljningar av leverantörers arbetsrättsliga villkor är exempel på konkreta åtgärder i det dagliga arbetet.

Vi samverkar också med andra förvaltningar inom Region Stockholm för att effektivare kunna identifiera och hantera oseriösa aktörer, både inom byggbranschen och vårdsektorn.

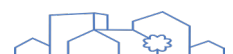
### **Alla kan göra skillnad**

Alla kan bidra och göra skillnad för ökad hållbarhet. Det handlar om allt ifrån att vi energioptimerar till att vi bygger rätt antal kvadratmeter. Det handlar också om att sprida kunskap och inspiration till medarbetare inom vården om hur vi gemensamt kan bidra till minskad energianvändning, kanske genom att genomföra vår uppskattade energibingo eller få besök av en energicontroller. Stort som smått, vi kan alla göra skillnad!



Victoria Hörnedal,

Verkställande direktör Locum AB



## Locums uppdrag

Locums uppdrag innebär att förvalta, utveckla, bygga och hyra ut lokaler i Region Stockholms två miljoner kvadratmeter vårdfastigheter. Vårdfastigheterna är belägna från Norrtälje i norr till Södertälje i söder och många av byggnaderna är komplexa med avancerade tekniska system som måste fungera dygnet runt för att den livsviktiga vården ska kunna bedrivas.

Utifrån uppdrag, och tillsammans med ägaren och hyresgästerna, planerar och genomför Locum cirka 700 byggprojekt varje år med fokus på ändamålsenlighet, säkerhet, hållbarhet, tillgänglighet och kostnadseffektivitet. Utöver detta prioriteras områdena robusthet, arbetsmiljö och resurseffektivitet högt.

Arbetet sker med syftet att aktivt bidra till regionens vision att vara en jämlik, öppen, hållbar och konkurrenskraftig Stockholmsregion där invånarna ges likvärdiga livschanser och hög livskvalitet.



## Vision och mål

Locums vision är att bli ”Det ledande fastighetsbolaget för vårdmiljöer” 2029. Locums fyra lokala mål beskrivs nedan.

Tabell 1. Locums fyra lokala mål – Stark ekonomi, nöjd kund, hållbar utveckling och hög attraktivitet.

<b>Stark ekonomi</b>	Stark ekonomi för att trygga förvaltningen av regionens vårdfastigheter på kort och lång sikt.
<b>Nöjd kund</b>	Erbjuda lokaler för god vård, väl fungerade fastighetsdrift och väl genomförda byggprojekt.
<b>Hållbar utveckling</b>	Verksamheten bedrivs långsiktigt utifrån social, ekologisk och ekonomisk hänsyn för att främja en hållbar utveckling.
<b>Hög attraktivitet</b>	Engagerade medarbetare med goda utvecklingsmöjligheter, intressant för potentiella medarbetare och ett attraktivt bolag att vara leverantör till.

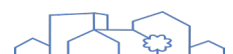
Under året har en översyn av målen gjorts, för att bättre harmonisera med Locums strategikarta. Strategikartan konkretiserar hur vår vision ska nås och tar avstamp i sex strategiska mål med de lokala målen som utgångspunkt. De nya målen träder i kraft 2026.

## Locums prioriterade hållbarhetsfrågor

Utifrån en väsentlighetsanalys har vi prioriterat ett antal hållbarhetsfrågor som är grunden för hållbarhetsarbetet. De prioriterade hållbarhetsfrågorna är indelade i tre fokusområden och åtta delområden.

Tabell 2. Locums prioriterade hållbarhetsfrågor, fördelade på de tre övergripande fokusområdena Hållbar planet, Resilienta vårdfastigheter och Inkluderande arbetsätt.

Hållbar planet	Resilienta vårdfastigheter	Inkluderande arbetsätt
Resurseffektiv energi	Hållbara lokaler och utemiljöer	Lika möjligheter för alla
Cirkulära flöden	Trygga och säkra lokaler	Hållbart arbetsklimat
	Inkluderande vårdlokaler	God affärsetik



## Hållbar planet

Med vetskapen om att vårdfastigheter har betydande hållbarhetspåverkan arbetar vi systematiskt med att minska utsläpp av växthusgaser och miljöskadliga ämnen. Det är av vikt att vi genomför åtgärder som begränsar klimatförändringar för att bidra till Parisavtalet och regionens mål om klimatneutralitet 2035.

## Klimatpåverkan

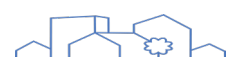
Liksom för hela branschen finns utmaningar kopplat till att minska klimatpåverkan. Vår väsentlighetsanalys för klimatpåverkan och årliga klimatberäkningar (se bilaga 1) synliggör utsläppen och behovet av arbetet framåt, samt vilka prioriteringar som behöver göras inom Locums mest utsläppsintensiva områden – fastighetsdrift och byggprojekt.

I maj 2025 beslutades Region Stockholms klimathandlingsplan i regionfullmäktige. Klimathandlingsplanen anger strategisk inriktning och prioriterade åtgärdsområden för att minska växthusgasutsläppen inom regionens verksamheter för att nå målet om klimatneutralitet.

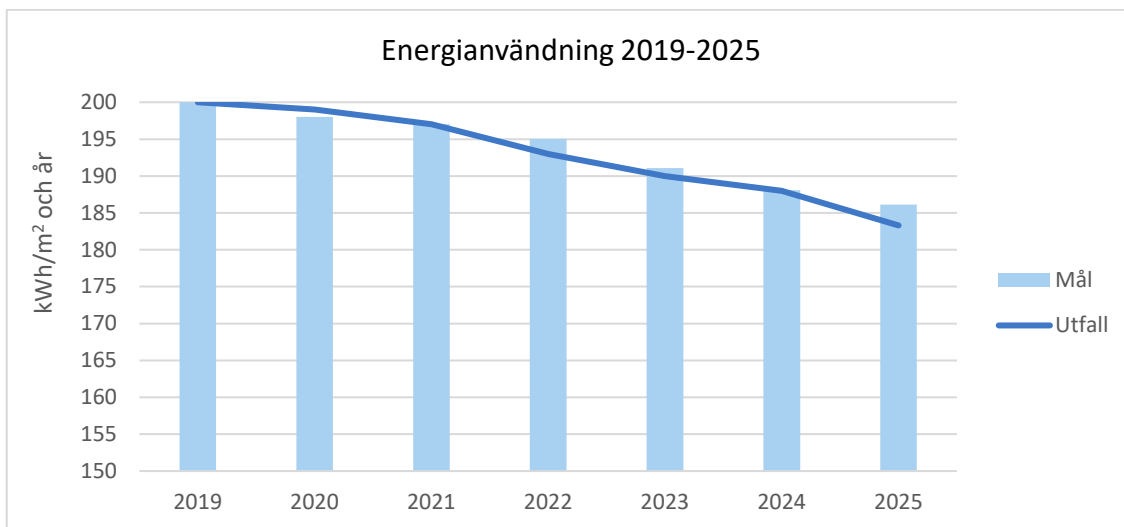
Med regionens klimathandlingsplan som utgångspunkt arbetar Locum med att verksamhetsanpassa klimatreducerande åtgärder utifrån våra förutsättningar. Fokus i arbetet är energieffektivisering, ökad resurseffektivitet och återbruk samt prioritering av klimatsmarta och hållbara byggmaterial i fastigheterna. Klimatförbättrande åtgärder behöver genomföras samtidigt som andra viktiga kravområden beaktas, exempelvis arbetsmiljö, hygien och robusthet. Som en del av en samhällsviktig funktion måste Locum säkerställa att verksamheten fungerar dygnet runt, även vid störningar, olyckor, kriser, terrorism eller krig. Vid mål- och kravkonflikter kan klimatarbetet behöva prioriteras ner mot andra, mer akuta behov.

## Resurseffektiv energi

Locum prioriterar optimering av energianvändningens alla aspekter för att minska klimatpåverkan och stärka ekonomin. Energipyramiden tydliggör vår grundläggande arbetsmetodik som fokuserar på att minska energibehovet, effektivisera användningen och återvinna den tillförda energin. De avslutande stegen i pyramiden handlar om att producera och nyttja förnybar energi och välja alternativet med lägst klimatpåverkan.

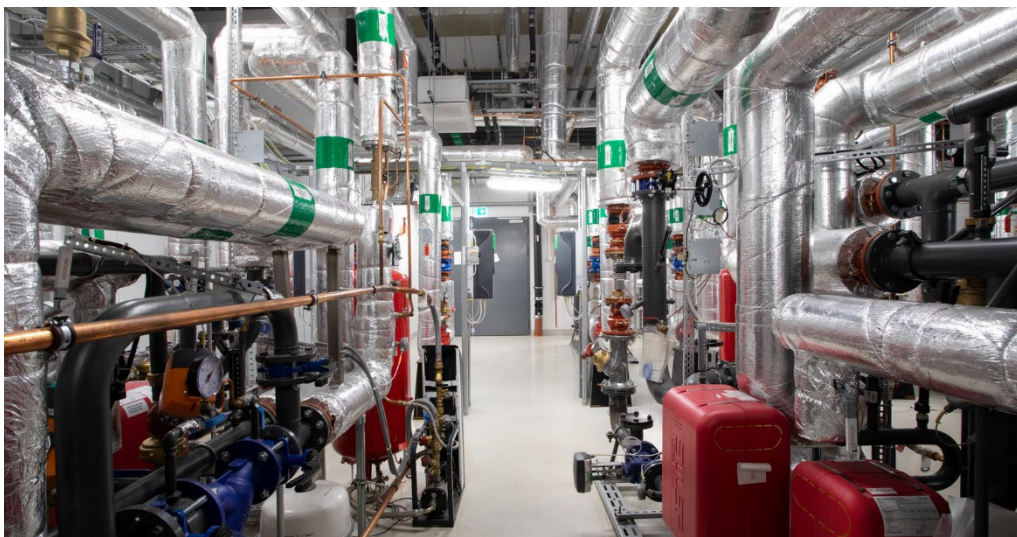


År 2025 var målet att minska energianvändningen med 7 % jämfört med basår 2019. Målet uppnåddes med ett slutligt utfall på 183 kWh/m<sup>2</sup> vilket motsvarar en minskning med 8,5 % jämfört med basår. Exempel på åtgärder som bidragit till att uppnå målet är installation av energieffektiva ventilationsaggregat, fönster och LED-belysning.



Locum arbetar systematiskt med att minska energianvändningen och upprättar årligen objektspecifika energiplaner utifrån den övergripande målnivån. Det gällande energimålet om att årligen minska energianvändningen med 1 % kommer att skärpas med hänvisning till de EU-direktiv som antas i svensk lagstiftning under 2026. Identifierade områden för att bemöta de skärpta energikraven är fortsatt installation av solcellsanläggningar, utbyte av äldre ventilationsaggregat och utbyggnad av geoenergi.

En tydlig utmaning i energiarbetet är att sjukvården blir alltmer teknikintensiv och verksamhetsenergin utgör därför en allt större andel av den totala energianvändningen i vårdfastigheterna. Av naturliga skäl har Locum endast direkt rådighet att påverka fastighetsenergin. Vi bidrar dock till att effektivisera användningen av verksamhetsenergin genom att bland annat sprida information och goda exempel, tillhandahålla verktyg för att kunna påverka energianvändningen, samverka samt genomföra tekniska åtgärder.



## Cirkulära flöden

En byggnad kräver betydande mängder material men genom att beakta hela livscykeln – från byggmaterialens råvaruutvinning, under nybyggnation, förvaltning och ombyggnation till rivnings- och avfallsfasen – ges förutsättningar för en effektiv resursanvändning.

### Material och produkter i byggprojekt

Locum ställer höga krav på de material och produkter som byggs in i regionens vårdfastigheter med avsikten att skapa en god inomhusmiljö samt minimera negativ miljö- och klimatpåverkan. Trots att kraven fortlöpande skärpts har Locum under många år lyckats uppnå minst 90 % godkända byggvaror enligt Byggvarubedömningen (BVB)<sup>i</sup>. Under 2025 var 92 % (92 %) bedömda som godkända i BVB.

Då material utgör en betydande del av klimatpåverkan i byggprojekt har området fått ett ökat fokus de senaste åren. För att branschen ska kunna göra medvetna klimatreducerande val behöver tillgången till information om utsläpp öka. Mot bakgrund av detta har Locum ett mål om att minst 10 % av de material och produkter som byggs in ska ha underlaget miljövarudeklaration<sup>ii</sup>. Under 2025 hade 6 % (9 %) av byggvarorna i våra loggböcker i BVB en miljövarudeklaration. Nästa år vidareutvecklar Locum arbetet med klimatsmarta material och byggnadernas klimatprestanda. Det medför att målet om miljövarudeklarationer utgår, men arbetet för att främja denna utveckling kvarstår indirekt i och med att underlagen är en förutsättning för att kunna prioritera klimatsmarta material.

För att öka möjligheterna till återbruk av byggmaterial har flera pilotprojekt genomförts eller påbörjats under året. Syftet är att testa olika typer av återbrukstjänster såsom inventering, demontering, rengöring, rekonditionering, transport och värdering. Parallellt har arbetet påbörjats med att ta fram ett återbruksavtal som omfattar dessa tjänster. Utredning pågår även kring möjligheten att lagra material på vårdfastigheterna för att bättre kunna ta vara på resurser vid rivningar samt göra produkterna digitalt tillgängliga för byggprojekten.

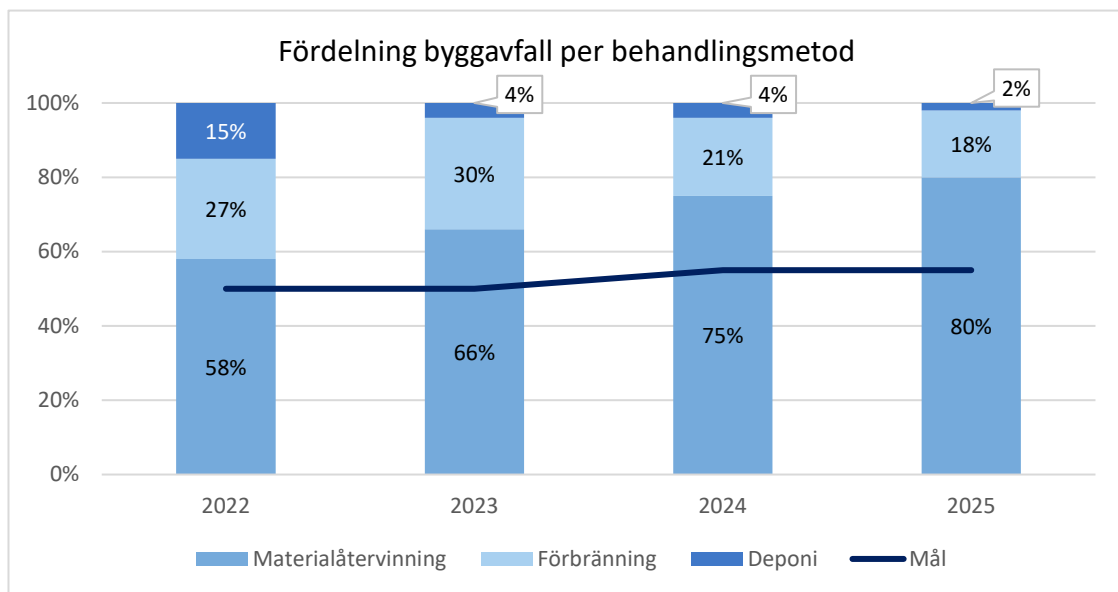


### Avfall från byggprojekt

Locum strävar efter att åstadkomma en resurseffektiv avfallshantering genom att förebygga uppkomsten av avfall samt arbeta med återbruk och återvinning. Det innebär att vi har en tät dialog med entreprenörer och konsulter i frågan. Vi deltar även i PTS<sup>iii</sup> för att ta fram mer långsiktigt hållbara lösningar och därmed begränsa mängden avfall.

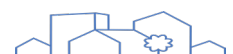


Under flera år har Locum ökat materialåtervinningsgraden i byggprojekten och under 2025 uppnådde vi en återvinningsgrad om 80 % (75 %). Årets målsättning om 55 % återvinningsgrad höjs till 60 % år 2026.



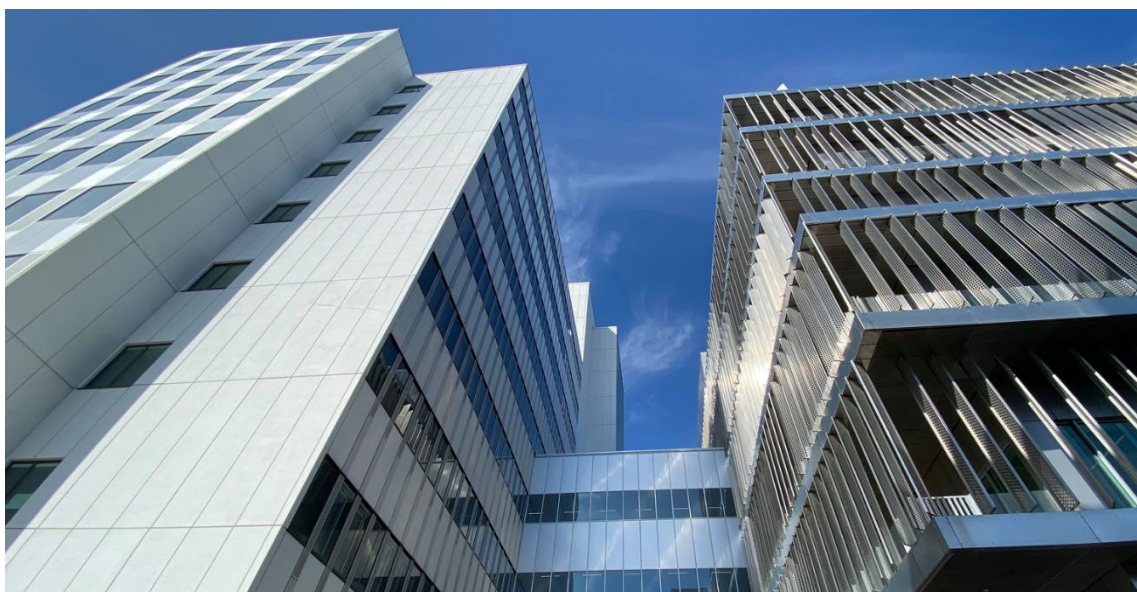
### Verksamhetsavfall

I vår roll som fastighetsförvaltare ska vi möjliggöra, förenkla och utveckla källsortering genom att tillhandahålla avfallsutrustning och sorteringsinstruktioner samt införa förbättringsåtgärder för verksamhetsavfallet. Inför årsskiftet 2025 implementerades lagkravet om utsortering och insamling av textilavfall på bred front, vilket har inneburit vidareutveckling av rutin för att säkerställa en effektiv hantering av den nya avfallsfraktionen. Under året har fokus även legat på att uppdatera befintliga sorteringsinstruktioner för hyresgästerna samt kartlägga hanteringen av plastavfall i syfte att öka återvinningen.



## Resilienta vårdfastigheter

Regionens sjukhus räknas som samhällsviktig verksamhet och är en del av totalförsvaret vilket innebär att det, utöver den livsviktiga vårdverksamheten, ställs höga krav på fastigheternas robusthet. Resilienta och robusta vårdfastigheter innebär för Locum att tekniska system fungerar dygnet runt trots yttre störningar. De ska kunna motstå och återhämta sig från successiva och plötsliga förändringar samt kunna utvecklas och vara fortsatt ändamålsenliga över tid. Vidare ska patienter, besökare och personal uppleva att vårdfastigheterna skapar förutsättningar för en god arbetsmiljö, är tillgängliga, trygga och hälsofrämjande.



## Hållbara lokaler och utemiljöer

Vårdfastigheterna ska kunna nyttjas av både personal, patienter och besökare vilket ställer höga krav på lokalernas utformning. Upplevd trygghet, delaktighet och känsla av kontroll kan i likhet med gröna utemiljöer bidra till läkande.

### Inomhusmiljö

Locum förvaltar vitt skilda inomhusmiljöer, allt från vårdlokaler och högteknologiska utrymmen med högsta krav på vårdhygien, till parkeringshus och administrationsytor. Alla lokaler planeras och förvaltas för att erbjuda den bästa inomhusmiljön med fokus på trygghet, flexibilitet, hållbara material, ergonomi och tillgänglighet. Erfarenhetsåterföring kring läkande vårdmiljöer är prioriterat för att förbättra patientsäkerheten, minska smittspridning och öka välbefinnandet. Vid utformning av arbetsmiljöer beaktas även krav på god taluppfattning samt akustikdämpning i tekniktensiva vårdmiljöer.

Locum deltar i det nationella nätverket PTS för att förbättra lokalplanering och förutsättningar för förvaltning. Via PTS samverkan med Chalmers tekniska högskola införlivas forskningsbaserad evidens i konceptprogram<sup>iv</sup>. Vidare nyttjar vi Miljöbyggnad som är ett certifieringssystem som bidrar till att skapa hållbara fastigheter genom att säkerställa hög energi-, inomhusmiljö- och miljöprestanda. Under 2025 certifierades den nya vårdbyggnaden på Södersjukhuset. I dagsläget har vi tio Miljöbyggnadsprojekt.



### Läkande utemiljöer och biologisk mångfald

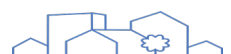
Locum samarbetar med vårdverksamheter och det omgivande samhället för att skapa läkande utemiljöer som främjar biologisk mångfald. Fastighetsutvecklings- och detaljplaner är viktiga delar för att bevara naturvärden och stärka gröna kopplingar. I byggprojekt omhändertas frågan exempelvis genom att hänsyn tas till dagvattenhantering, biologisk mångfald och mentalt välbefinnande. Under förvaltningsfasen genomförs fortlöpande åtgärder som främjar ekosystemtjänster, i allt från vilka växtarter vi adderar till hur vi arbetar med utformningen vid större utemiljöprojekt.

Under 2025 har vi påbörjat en kartläggning av Locums påverkan på biologisk mångfald i värdekedjan. Vidare har två mätverktyg utvärderats och naturmiljöförutsättningar sammanställts för de sju akut- och universitetssjukhusen. Underlaget kommer att vara centralt i det fortsatta arbetet med att ta fram relevanta nyckelåtgärder för biologisk mångfald och värna om våra värdefulla ekosystemtjänster.



### Mark- och fastighetsföreningar

Locum förvaltar äldre fastigheter där det finns risk för både byggnadsföreningar och förorenad mark. I det fortlöpande arbetet kartläggs och åtgärdas föreningar.



## Trygga och säkra lokaler

Sjukhus är samhällsviktig verksamhet och måste fungera vid störningar, olyckor, kriser, terrorism och krig. Det fortsatt försämrade säkerhetspolitiska läget medför att regionen och Locum arbetar intensivt för att skapa trygga, säkra och robusta fastigheter. Dessutom måste personal finnas på plats för att sköta sjukhusens drift, vilket har lett till att Locum ser över kontinuitetsplaner, avtal med leverantörer och krigsplacerar all personal. Vi arbetar enligt Myndigheten för civilt försvar (tidigare MSB) vägledning ”Den robusta sjukhusbyggnaden”. Arbetet omfattar återkommande gapanalyser mot status och krav samt framtagande av åtgärdsförslag och ekonomiska konsekvenser för att åtgärda identifierade brister.



### **Krisberedskap, informationssäkerhet och systematiskt säkerhetsarbete**

Locum har ett brett ansvar inom säkerhetsområdet bestående av flygsäkerhet vid regionens ambulanshelikopterflygplatser, bevakning kring delar av sjukhusområden, skalskydd, brandskydd, krisberedskap och kontinuitetsplanering. Vi arbetar även med civil beredskap och bedriver omfattande säkerhetsskydds- och informationssäkerhetsarbete.

Locum har riktlinjer, vägledningar och utbildningar inom alla dessa områden. Vi genomför kontinuerligt risk- och sårbarhetsanalyser och har en plan och organisation för krishantering om något skulle inträffa. För att uppfylla vårt ansvar har vi en bred kompetensbas som arbetar systematiskt med säkerhetsarbete för att skydda samhällsviktig verksamhet. Dessutom ansvarar vi för förvaltning och samordning av regionens Rakelsystem<sup>v</sup>.

Under 2025 deltog Locum i Beredskapsveckan som årligen arrangeras av Myndigheten för civilt försvar. Syftet med Beredskapsveckan är att vi ska vara beredda – inte rädda, vilket återspeglades i årets tema som var ”Du är en del av Sveriges totalförsvar”. Locums medarbetare erbjöds olika aktiviteter för att stärka kunskap, förmåga och beslutsamhet inför situationer där vardagen inte fungerar som vanligt.

Under 2026 kommer fortsatt fokus ligga på civilt försvar. Locum har genomfört flera förstudier inom säkerhet och beredskap som nu är i genomförandefasen. Detta arbete förväntas fortsätta och intensifieras även kommande år för att hantera det försämrade säkerhetspolitiska läget.

Sveriges Nato-inträde har inneburit mer konkreta krav på bland annat hälso- och sjukvårdsinfrastruktur. Det innebär ökat fokus på att vården ska kunna bedrivas under kris, störda förhållanden och ytterst krig. Locum arbetar med riskhantering, säkerhetsskyddsanalyser och kontinuitetsplaner för att stärka robustheten och möta nya säkerhetskrav.

### **Trygghetsronder**

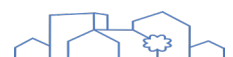
Locum genomför trygghetsronder på vårdfastigheterna för att identifiera områden som upplevs som otrygga och för att säkerställa att funktionsrättsperspektivet omhändertas. Dessa ronder, baserade på "Gåtursmetoden", främjar dialog mellan förvaltare, patienter och personal samt stärker samverkan. Utifrån resultatet skapas aktivitetslistor med åtgärder som beaktas i underhålls- och investeringsplaner för respektive sjukhusområde.

### **Klimatanpassning**

Ett förändrat klimat innebär flera risker för både verksamheten och regionen. Ett varmare klimat ökar sannolikt behovet av kyla, vilket driver upp både miljöpåverkan och kostnader – även om ett minskat behov av uppvärmning delvis kan balansera detta. Ökad årsnederbörd och fler dagar med kraftiga regn eller snöfall ställer dessutom högre krav på kapaciteten att leda bort och hantera stora vattenmängder. Längre perioder av torka skapar ytterligare utmaningar.

För Locum kan klimatförändringar påverka leveranssäkerheten i kritiska beroenden och medföra ökade investerings- och underhållskostnader samt risk för driftstörningar. Sammantaget innebär ett förändrat klimat nya frågeställningar och hänsynstaganden, vilket breddar och fördjupar riskbilden för både Locum och regionen.

Under året har vi utrett metodik för analyser samt importerat och integrerat relevanta data i våra befintliga system för vidare utvärdering. Under 2026 kommer fokus att ligga på att ta fram en samlad klimatriskanalys för hela fastighetsbeståndet. Att skapa en långsiktigt robust och klimatanpassad infrastruktur är däremot kostsamt och ryms inte i nuvarande investeringsplan. Vi arbetar därför med att prioritera särskilt utsatta områden och ta fram åtgärdspaket för robusthets- och klimatanpassningsåtgärder till 2027.



## Inkluderande vårdlokaler

Locum utvecklar och gestaltar vårdfastigheter med fokus på fysisk tillgänglighet, ändamålsenlighet och inkludering. Fastigheterna utformas neutralt med hänsyn till kön, könsidentitet, sexuell läggning, religion och etnicitet. Det systematiska tillgänglighetsarbetet bygger på principer för universell utformning<sup>vi</sup> och utvecklas kontinuerligt i takt med ny kunskap och relevant forskning.



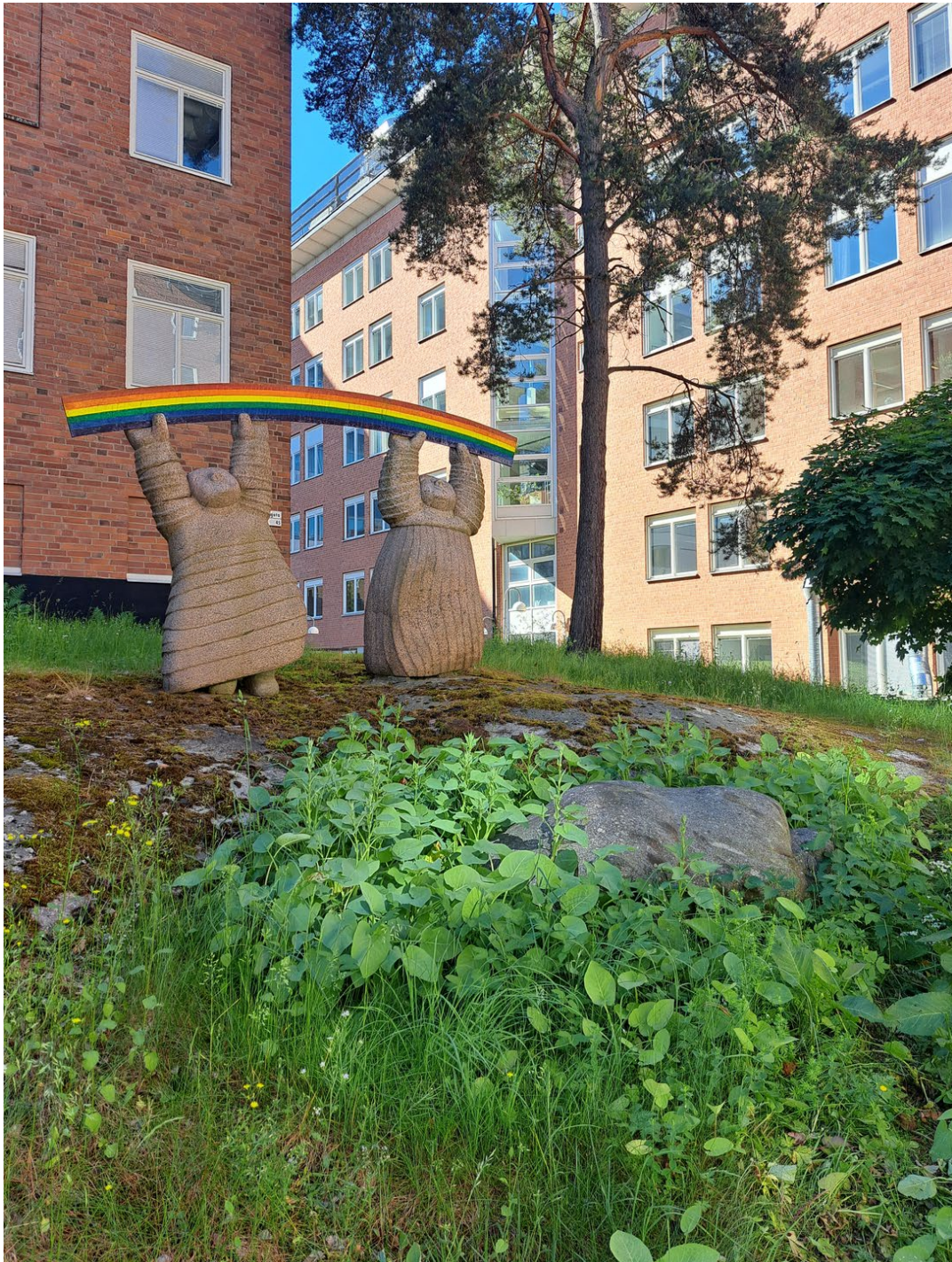
### Fysisk tillgänglighet

Locum tillser att vårdfastigheterna är tillgängliga för personer med fysiska eller kognitiva funktionsnedsättningar så som de definieras i gällande regelverk. I arbetet med att säkra god fysisk tillgänglighet har Locum arbetat in krav, åtgärder, regelbundna utbildningsinsatser, kontrollmoment och avstegsrutiner i vårt systematiska tillgänglighetsarbete.

Vi arbetar ständigt med att utveckla standardlösningar för universell utformning i samverkan med funktionsrättsorganisationerna. Under 2025 har arbetet med produktutveckling fortsatt. Fokus har varit brandsäkerhet samt informationsförmedling vid nedstängning på grund av särskild händelse i vårdfastigheterna. Utifrån genomförda förändringar i den nationella bygglagstiftningen har ett omfattande reviderings- och kompletteringsarbete avseende styrdokument genomförts under 2025. Detta för att säkra adekvat utformning av regionens vårdfastigheter för personer med funktionsnedsättning. Som ett led i det kontinuerliga förbättringsarbetet har även en ytterligare specialisttjänst inrättats inom området.

### Kommunikativ tillgänglighet

Locum strävar efter att information och kommunikation ska vara tillgänglig för alla genom universell utformning. Vi utbildar fortlöpande, använder tydligt språk och följer riktlinjer för tillgänglighet i både digitalt och tryckt material. Information till patienter och besökare på sjukhusen erbjuds vid behov på flera språk, exempelvis vid pågående byggprojekt och störningar.



## Inkluderande arbetsätt

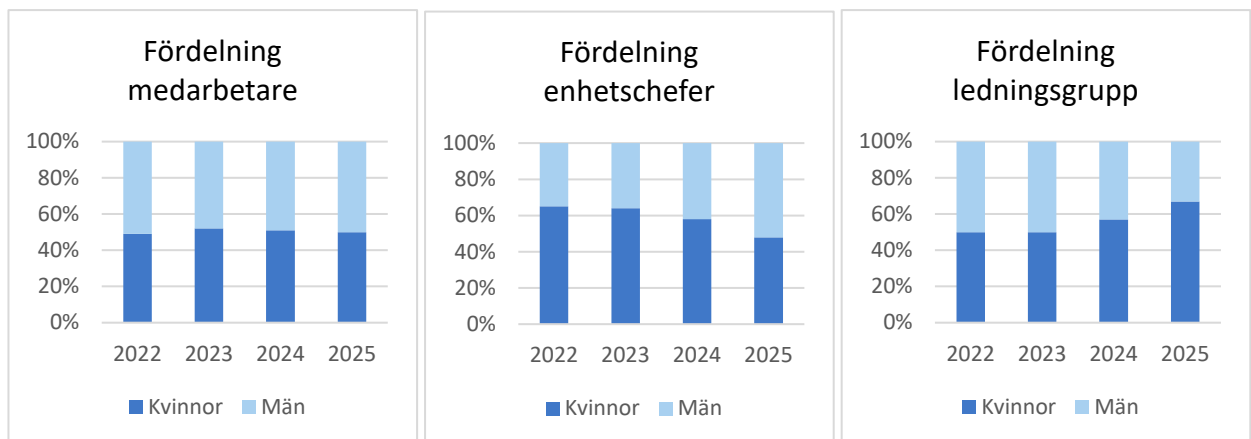
På vår arbetsplats är jämlikhet, jämställdhet och mångfald viktiga frågor där vi arbetar förebyggande mot all form av diskriminering och trakasserier genom kommunikation och utbildning. Locums arbete präglas av hög affärsmässig etik där vi verkar för att förebygga oegentligheter och all form av korrupktion samt givande och tagande av muta. Detta speglar också vårt arbete tillsammans med våra leverantörer där vi ställer krav på bland annat mänskliga rättigheter, antikorrupktion och anständiga arbetsvillkor för att sedan följa upp kraven systematiskt.

## Lika möjligheter för alla

Alla människor är viktiga och värdefulla. Vårt mål är att möta varje människa med respekt och ta vara på den kunskap som varje individ bidrar med.

### Jämlikhet, jämställdhet och mångfald

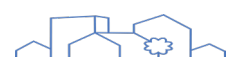
Locum strävar efter att vara ett föredöme ur ett jämställdhetsperspektiv. Inflytande, makt och resurser ska fördelas lika mellan könen för att skapa rättvisa villkor och förutsättningar. Detta kräver ett aktivt arbete och inom Locum har alla medarbetare ett ansvar för att skapa en respektfull och fördomsfri arbetsplats. Vi deltar årligen i Nyckeltalsinstitutets jämställdhetsindex (JÄMIX) för att kunna följa upp och benchmarka viktiga jämställdhetsaspekter. Resultaten visar liksom tidigare år att vi har en jämn könsfördelning och presterar bättre än branschindex på flera områden.



Vi har en standardiserad och evidensbaserad rekryteringsprocess för att säkerställa rätt kompetens oavsett bakgrund och arbetar för att öka mångfalden bland våra medarbetare.

Locum har nolltolerans mot sexuella trakasserier, diskriminering, hot och kränkande särbehandling. Det finns tydliga och väl kommunicerade rutiner för hur vi ska motverka detta samt hantera situationer om de uppstår. Frågor om trakasserier och kränkningar inkluderas i vår löpande tempmätning och Region Stockholms årliga OSA-kartläggning (OSA – organisatorisk och social arbetsmiljö). Frågorna diskuteras också minst en gång per år under arbetsplatsträffar samt följs upp på medarbetarsamtal. Alla medarbetare genomgår obligatoriska e-utbildningar om HBTQ, etnicitet och tillgänglighet.

I syfte att möjliggöra rapportering av allvarliga incidenter har vi en visselblåsarfunktion för medarbetare, kunder och leverantörer vilket beskrivs under avsnittet Motverkande av korrupktion.



## Hållbart arbetsklimat

Locum erbjuder hälsofrämjande arbetsplatser med fokus på arbetsmiljö och säkerhet. Genom systematik och långsiktigt perspektiv bidrar vi till välbefinnande, förebygger ohälsa, stödjer rehabilitering och återgång till arbete. Vi strävar efter en god organisatorisk, social och fysisk arbetsmiljö. Arbetet är främjande, förebyggande och efterhjälpande med betoning på det friska.



### Medarbetares hälsa och välbefinnande

Vi följer Region Stockholms medarbetar- och arbetsmiljöpolicy och arbetar systematiskt mot våra mål. Regelbundna tempmätningar ger oss en tydlig bild av medarbetarnas arbetsmiljö, hälsa och välbefinnande. Med en svarsfrekvens på 92 % (95 %) och goda resultat inom flera områden presterar vi högt jämfört med branschindex.

Locum deltar också i Region Stockholms årliga kartläggning av den organisatoriska och sociala arbetsmiljön (OSA). 2025 års utfall för de tre delindexen motivation, ledarskap och styrning var 82 (83), 86 (86) och 80 (84). Dessa resultat används i vår verksamhetsplanering och har bidragit till att vi blivit utnämnda till Excellent arbetsgivare enligt Attraktiv arbetsgivarindex (AVI) av Nyckeltalsinstitutet. Locums mål för 2025 var att nå ett hållbart medarbetarengagemangsindex (HME) på 80, vilket överträffades med viss marginal med ett utfall på 83 (84).

Sedan 2024 arbetar vi med det regiongemensamma verktyget för uppföljning av arbetsmiljöarbetet. Vi genomför regelbundet medarbetarsamtal för att främja dialogen mellan medarbetare och chef. Vidare påbörjades implementeringen av regionens gemensamma kompetensförsörjningsstrategi och flera medarbetare har gått utbildningen "Leda utan att vara chef".

Under 2025 var sjukfrånvaron i relation till ordinarie arbetstid 2,4 % (2,4 %), att jämföras med Region Stockholms målsättning som är <6,0 %. Personalomsättningen under året var 9,9 % (7,3 %), vilket är en ökning sedan föregående år men i stort speglar den svenska arbetsmarknaden.

### Arbetsmiljö i byggprojekt

Locum verkar aktivt för en hög säkerhetskultur gällande arbetsmiljö i byggprojekt genom samverkan och kontinuerlig utveckling av krav, kontroller, arbetsätt och kompetens.

Vi är en av grundarna till Håll Nollan, en förening där representanter från bygg- och anläggningsbranschen samverkar för trygga och säkra arbetsplatser. Håll Nollans vision är att "Alla på våra bygg- och anläggningsarbetsplatser kommer hem oskadda efter varje arbetsdag".

Vi har genomfört flera aktiviteter under året för att säkerställa en hög arbetsmiljösäkerhet i byggprojekten:

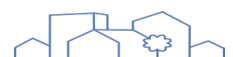
- Deltagit i Håll Nollans arbete med att uppdatera arbetsmiljöguide för byggherrar
- Fortsatt arbetet med implementeringen av Arbetsmiljöverkets nya föreskrifter i våra byggprojekt
- Genomfört Håll Nollans säkerhetspush med 45 deltagare på Nacka sjukhus.

Som en del av att vara en professionell beställare och förhindra kriminella aktörer på våra byggarbetsplatser ska huvudentreprenörer löpande redovisa anlitade underentreprenörer till Locum. Vidare genomför vi byggplatskontroller där ID06-kort och giltig legitimation kontrolleras. Även vilka entreprenörer som finns på byggarbetsplatsen följs upp och vid behov granskas arbetstillstånd. Målsättningen 2025 var 15 kontroller och under året gjordes 19 stycken (20). Det externa företaget som genomförde kontrollerna uttrycker att resultatet fortsatt visar på ett mycket positivt helhetsintryck. Då målet nåtts under de senaste åren kommer 2026 års målsättning att höjas till 30 byggplatskontroller.



### Arbetsmiljö i fastighetsförvaltningen

I vårt ansvar som förvaltare av regionens vårdfastigheter bedriver vi ett systematiskt arbetsmiljöarbete för att främja välmående och förebygga ohälsa. Vi arbetar med riskbedömningar, delegationer, ordningsregler och utbildning för att skapa sunda och säkra arbetsförhållanden. Vi har under året bland annat genomfört utbildning i BAS-P och BAS-U för huvuddelen av de flesta på förvaltningsavdelningen och kommer att genomföra det sista utbildningstillfället i januari 2026.



## God affärsetik

God affärsetik är grundläggande för relationen med Locums leverantörer. På så sätt upprätthålls professionellt förtroende samtidigt som hållbara affärer gynnas.

### Hållbara leveranskedjor

Locum spelar en viktig roll i värdekedjan som beställare av tjänster och varor inom bygg- och fastighetsbranschen. Många byggvaror tillverkas i komplexa leveranskedjor i länder med betydande risker när det gäller mänskliga rättigheter, arbetares rättigheter, miljöskydd och affärsetik. För att främja hållbara leveranskedjor och minska sociala risker ställer Locum krav på arbetsrättsliga villkor i upphandlingar. Detta innebär att leverantörer och underliggande led ska följa regler avseende lägsta lön, minsta semesterrätt och maximal arbetstid. Samtliga leverantörer ska följa Sveriges regioners uppförandekod för leverantörer.

Vi ställer även miljökrav som följs upp löpande under avtalstiden. Dessa rör bland annat krav på systematiskt miljöarbete, produktval i BVB, avfallshantering samt fordon och arbetsmaskiners miljöprestanda.

Locum deltar regelbundet i erfarenhetsutbyten och nätverksträffar med Region Stockholm och andra regionalt förvaltade bolag för att utveckla systematik och utbyta kunskap.

Under 2025 har vi genomfört två fördjupade revisioner av arbetsrättsliga villkor och uppförandekoden för leverantörer. Resultatet visade på avvikelser mot ställda kontraktsvillkor, gällande exempelvis riskanalys och uppföljning. Åtgärdsplaner är upprättade och efterlevnad följs upp.



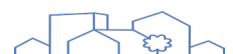
### **Motverkande av korruption**

Locums verksamhet präglas av hög affärsmässig etik och vi verkar aktivt för att förebygga alla former av oegentligheter, korruption och välfärdsbrott. För att minska risken för korruption, kvalitetssäkrar vi att de produkter och tjänster som levereras uppfyller ställda krav. Vi genomför kontroller och uppföljningar av både leverantörer och leveranser. Ett arbete med utökad kontroll av potentiella hyresgäster har inletts. Vidare har samarbetet med andra förvaltningar inom Region Stockholm förbättrats i syfte att bättre förebygga och agera vid eventuella oegentligheter. Vi har vidareutvecklat informationen på vårt intranät för att öka medvetandet om risken för oegentligheter hos våra medarbetare och vi har utsett en särskild medarbetare med tydligt ansvar för att hålla ihop arbetet mot välfärdsbrott.

Två gånger per år skickar VD ut information till våra leverantörer och samarbetspartners för att påminna om vårt arbete för att motverka korruption och vilka regler Locum har att förhålla sig till. För att minska risken för oegentligheter ska alla beslut och avtal överstigande ett fastställt värde tecknas av minst två personer.

På våra kontinuerliga arbetsplatsträffar diskuteras årligen antikorruption som innefattar information om visselblåsartjänst samt Locums regler för representation, jäv och bisyssla. Bisysslor följs även upp på medarbetarsamtalen och genom stickprovskontroller. Vidare ställs krav på genomförande av en obligatorisk e-utbildning om motverkande av korruption.

Via vår visselblåsarfunktion kan misstanke om allvarliga oegentligheter anmälas. Under 2025 inkom två anmälningar. Den ena utreddes och avslutades utan ytterligare åtgärder och den andra är ännu inte avslutad. Medarbetarna informeras också om Region Stockholms visselblåsartjänst.





## Om Locums hållbarhetsarbete

Nedan beskrivs Locums systematiska hållbarhetsarbete, såsom styrning, omvärldsanalys, hantering av risker och intressentdialog.

### Hållbarhetsstyrning

Region Stockholm tydliggör Locums uppdrag via ägardirektiv, mål och budget. Styrningen av hållbarhetsarbetet definieras ytterligare i regionens hållbarhetspolicy, -strategi och -riktlinje.

Inom ramen för ovanstående har Locum tagit fram en verksamhetspolicy<sup>vii</sup> som är en verksamhetsspecifik avsiktsförklaring utifrån regionens styrande dokument. Vidare styrs vårt hållbarhetsarbete av lag- och branschkrav samt Locums hållbarhetspåverkan.

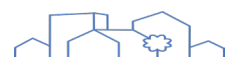
Hållbarhetsarbetet har även sin utgångspunkt i bland annat Agenda 2030 och Parisavtalet.

I Locums verksamhetsplanering arbetas mål och verksamhetsplan årligen fram utifrån de styrande förutsättningarna, genomförda analyser samt beslutade risker. Detta konkretiseras i aktivitetsplaner på olika organisationsnivåer. Vi utvecklar kontinuerligt våra processer, rutiner, arbetar med kunskapshöjande insatser samt bedriver aktiv samverkan. Uppföljning och rapportering genomförs löpande samt vid stickprov och revisioner. Sammantaget bidrar detta till att säkerställa att hållbarhetsarbetet har en tydlig ansvarsfördelning, är en väl integrerad del i organisationens dagliga arbete samt lever upp till de krav som ställs på bolaget.

I årets externa revision enligt ISO 9001 och 14001 uppkom inga avvikelser. Locums stora engagemang, goda medvetenhet och vilja att driva kvalitets- och miljöarbetet mot ständiga förbättringar lyftes. Förbättringsområden att arbeta med framöver är bland annat grundorsaksanalys och återkoppling gentemot kunder och leverantörer.

### Omvärldsanalys och risker

Årligen genomförs en bolagsövergripande omvärldsanalys, med betydande trender, värderade risker och möjligheter för att nå uppsatta mål samt genomföra uppdrag. För året lyftes sex



väsentliga trender fram, vilka har legat till grund för de identifierade riskerna för verksamheten.

Till varje risk finns kontrollmoment eller begränsande åtgärder specificerade. Regelmässiga kontrollmoment inarbetas i Locums ledningssystem och tidsbegränsade åtgärder planeras i interna aktivitetsplaner eller bedrivs som bolagsövergripande utvecklingsprojekt. De genomförda åtgärderna för att omhänderta riskerna inom hållbarhet har beskrivits på övergripande nivå under de aktuella områdena i hållbarhetsrapporten.



## Bidrag till de Globala målen

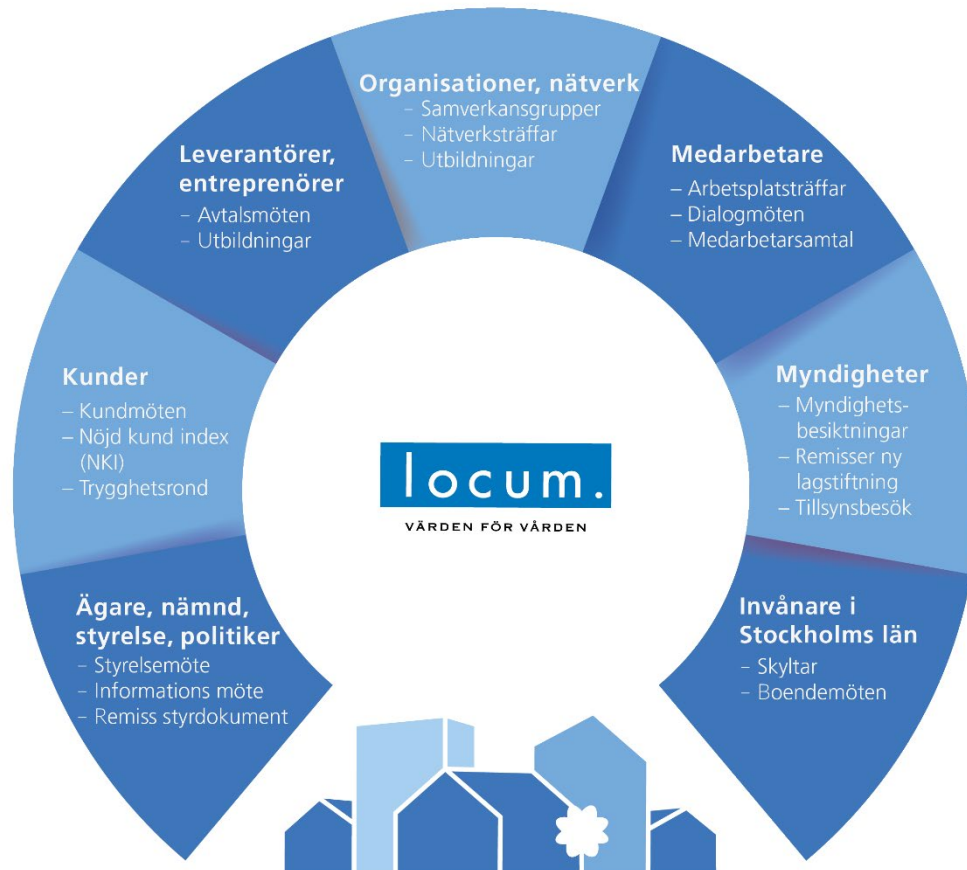
Hållbarhet ska genomsyra hela Locums verksamhet och vara en integrerad del av det dagliga arbetet. Vi har analyserat och identifierat totalt tolv Globala mål där vårt ansvar och vår möjlighet att göra skillnad är störst utifrån vår verksamhet.

Tabell 3. De tolv globala mål där Locums ansvar och möjlighet att göra skillnad är störst utifrån vår verksamhet.

	<p>Vi utformar och förvaltar vårdlokaler med en god inomhusmiljö. Vi begränsar miljö- och hälsoskadliga ämnen i material och produkter som byggs in och arbetar med att minska mängden föroreningar till luft, mark och vatten. Vi har ett systematiskt arbete och följer kontinuerligt upp hur våra medarbetare upplever sin arbetsmiljö, hälsa och välbefinnande.</p>
	<p>Locum arbetar aktivt för att främja jämställdhet och har nolltolerans mot all form av diskriminering, sexuella trakasserier, hot och kränkande särbehandling. Det förebyggande arbetet omfattar bland annat obligatoriska utbildningar och årliga lönekartläggningar. För att möjliggöra rapportering av allvarliga incidenter har Locum en visselblåsfunktion.</p>
	<p>Locum minskar utsläpp till vatten genom att använda produktbedömningssystem vid val av byggvaror och kemikalier, renar avloppsvatten vid behov, följer upp vattenanvändningen och säkerställer vattenförsörjning.</p>
	<p>Vi bedriver ett systematiskt energieffektiviseringsarbete, främjar fastighetsnära förnybar energiproduktion samt bygger ut laddinfrastrukturen för elektrifierade transporter för att minska klimatutsläpp och kostnader.</p>
	<p>Vi ställer krav på anständiga arbetsvillkor och arbetar systematiskt för att främja en god och säker arbetsmiljö för medarbetare och leverantörer. Vi är medlemmar i ett samverkansinitiativ för noll olyckor i byggbranschen. Vi genomför löpande byggplatskontroller, ställer krav på efterlevnad av och följer upp regionens uppförandekod för leverantörer.</p>
	<p>Vår utgångspunkt är att alla människor ska kunna vistas, förflytta sig och ha tillgång till de vårdfastigheter med tillhörande utemiljöer som Locum förvaltar. För att uppnå detta har vi ett tätt samarbete mellan olika discipliner som bidrar till kunskapsutbyte och ständiga förbättringar i de riktlinjer och typrum som tagits fram.</p>
	<p>Vi skapar tillgängliga, säkra och trygga vårdmiljöer där hållbarhetsfrågor är en integrerad del i arbetet. Både inom- och utomhusmiljön utformas för att möta dagens behov samtidigt som anpassningar görs för att förbättra och stärka motståndskraften mot ett förändrat klimat samt fastigheternas generella robusthet.</p>
	<p>För en mer resurseffektiv materialvändning och minskat avfall inventerar vi och återanvänder produkter. Standardiserade utformningar för olika vårdutrymmen bidrar till genomtänkta och långsiktigt hållbara lösningar. I upphandlingar ställer vi omfattande hållbarhetskrav i enlighet med nationella och regionala prioriteringar.</p>
	<p>Vi arbetar med risk- och sårbarhetsanalyser för att identifiera och begränsa konsekvenserna av ett förändrat klimat. Vi fortsätter att kartlägga våra utsläpp i hela värdekedjan. Minskad energianvändning och klimatpåverkan från byggprojekt är prioriterade områden för att minska utsläppen.</p>
	<p>Vi beaktar och arbetar med ekosystemtjänster i den löpande fastighetsförvaltningen och i samband med investeringar. Bland annat utformar vi utemiljöer med hänsyn till dagvattenhantering, artrikedom och biologisk mångfald. Vidare bidrar resurseffektiv materialhantering till att minska den indirekta påverkan på biologisk mångfald.</p>
	<p>Locums verksamhet präglas av hög affärsmässig etik och vi arbetar för att förebygga alla former av oegentligheter och korruption, inklusive givande och tagande av muta. Vår kultur och värdegrund bidrar till ett lyhört och inkluderande klimat.</p>
	<p>Vi deltar i en mängd samarbeten med både offentliga och privata aktörer såsom PTS, Forum för vårdbyggnad och samverkansrådet för fysisk tillgänglighet. På så sätt kan vi erfarenhetsåterföra och tillsammans bidra till en hållbar utveckling.</p>

## Intressentdialog

En viktig del i hållbarhetsarbetet är våra intressenter. De som tidigare identifierats som mest centrala för Locums verksamhet kvarstår.



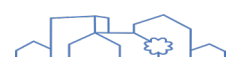
**Locums viktigaste intressentgrupper och dialogtyper**

## Locums hållbarhetsrapport

Denna rapport är upprättad i enlighet med bestämmelserna i årsredovisningslagen, är en del av förvaltningsberättelsen och utgör bolagets lagstadgade hållbarhetsrapport för 2025.

Hållbarhetsrapporten är Locum AB:s, med organisationsnummer 556438-7909, som Locums styrelse avger. Rapporten beskriver bolagets verksamhet och ger en förståelse för Locums påverkan och möjligheter inom områdena miljö, sociala förhållanden, personal, respekt för mänskliga rättigheter och motverkande av korruption.

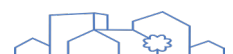
Granskning av hållbarhetsrapporten har skett i enlighet med FAR:s rekommendation RevR 12. Revisorns yttrande om den lagstadgade hållbarhetsrapporten, av Ernst & Young AB, återfinns på Locums hemsida.



## Bilaga 1 Hållbarhetsdata

Avsnittet består av Locums klimatpåverkande utsläpp.

		2019	2022	2023	2024	2025
<b>Klimatpåverkande utsläpp, ton CO<sub>2</sub>e</b>						
<b>Direkta utsläpp</b>	<b>Scope 1</b>	<b>827</b>	<b>539</b>	<b>559</b>	<b>605</b>	<b>740</b>
Uppvärmning med egen panna		49	11	18	12	22
Reservkraft		389	315	320	340	308
Köldmedia		271	119	103	181	344
Bränsleanvändning drift och utemiljö		85	81	105	59	53
Bränsleanvändning privat bil i tjänst och hyrbil		33	13	13	13	13
<b>Indirekta utsläpp från energi</b>	<b>Scope 2</b>	<b>21 528</b>	<b>17 556</b>	<b>18 179</b>	<b>17 632</b>	<b>13 501</b>
El (platsbaserad)		12 312	11 855	11 677	11 750	7 666
Fjärrvärme (platsbaserad)		9 216	5 701	6 502	5 882	5 835
Fjärrkyla (platsbaserad)		0	0	0	0	0
<b>Övriga indirekta utsläpp</b>	<b>Scope 3</b>	<b>90 347</b>	<b>14 265</b>	<b>13 852</b>	<b>9 719</b>	<b>26 727</b>
Nybyggnation		52 014	0	0	0	18 642
Ombyggnation		33 258	9 474	8 804	4 558	4 565
Produktion och distribution av energi (platsbaserad el)		4 456	4 324	4 543	4 624	3 187
Byggavfall		173	61	95	139	30
Verksamhetsavfall		211	189	189	178	56
Tjänsteresor (flyg, tåg, buss, taxi, hotell)		5	1	1	1	4
Arbetspendling		64	64	64	64	64
Vattenförbrukning		166	152	156	155	180
<b>Summa totala utsläpp (Scope 1, 2 och 3)</b>		<b>112 702</b>	<b>32 360</b>	<b>32 590</b>	<b>27 956</b>	<b>40 969</b>
El (marknadsbaserad Scope 2)		0	0	0	0	0
Fjärrvärme (marknadsbaserad Scope 2)		0	0	0	0	0
Direkta biogena utsläpp (Scope 1)		185	48	58	71	77



## **Klimatberäkningsverktyg, emissionsfaktorer och antaganden**

Locum har i hållbarhetsrapporten använt Sveriges Kommuners och Regioners (SKR) klimatberäkningsverktyg. Basår är satt till 2019. Locum redovisar i huvudsak resultatet enligt platsbaserad metod, i enlighet med SKR-mallen. Redovisningen görs enligt operationell kontroll. För ytterligare information, se verktyget på SKR:s hemsida. Under 2025 har vi gjort en översyn av klimatredovisningen och identifierat ytterligare utsläpp i vår verksamhet som kommer att inkluderas i framtida redovisningar.

Nedan anges och beskrivs de klimatposter där specifika antaganden och avsteg gjorts, exempelvis där tidigare årsdata eller andra emissionsfaktorer än de från SKR:s verktyg använts.

### **Köldmedia**

2024 års köldmedialäckage redovisas för 2025. Värden för 2019 och 2022 har justerats, dessa redovisar numera utfall för 2018 respektive 2021 (istället för utfall 2019 och 2022), i likhet med systematiken för övriga köldmediautsläpp.

### **Bränsleanvändning drift och utemiljö**

Emissionsfaktorer från Byggföretagens beräkningsverktyg för mätning och kartläggning har använts.

### **Bränsleanvändning privat bil i tjänst**

2022 års bränsleanvändning används även till 2025 års redovisning. Emissionsfaktorer från Byggföretagens beräkningsverktyg för mätning och kartläggning har använts.

### **El**

Platsbaserad metod utgår från den genomsnittliga mixen i elnätet vilket för Sverige är den nordiska elmixen. För el redovisas även resultatet för marknadsbaserad metod som tar hänsyn till ursprungsmärkt el, för Locums fall certifierad med bra miljöval.

### **Fjärrvärme**

Fjärrvärme redovisas enligt marknadsbaserad metod där det finns tilläggsavtal för allokerad fjärrvärme. Den övriga delen redovisas enligt platsbaserad metod, vilket innebär att en genomsnittlig utsläppsfaktor appliceras på den värme som levererats till respektive nät. Locum köper klimatneutral fjärrvärme för den övriga delen, där leverantören klimatkompenserar för utsläpp från fossila bränslen i den egna fjärrvärmeproduktionen.

### **Hyresgästernas verksamhetsavfall**

2024 års avfallsmängder redovisas för 2025.

### **Klimatpåverkan från byggprojekt**

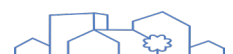
Generellt redovisas endast klimatpåverkan från byggprojekt där slutbesked erhållits under aktuellt år. Emissionsfaktorer finns framtagna för fem av Locums typprojekt (ombyggnationer).

### **Arbetspendling**

Resultatet för 2022 års pendling används även till 2025 års redovisning. Emissionsfaktorer från Byggföretagens beräkningsverktyg för mätning och kartläggning har använts.

### **Produktion och distribution av energi**

Innefattar utsläpp från uppvärmning egen panna, bränsleanvändning drift och utemiljö, reservkraft, el, fjärrvärme och fjärrkyla.



## Referenser

---

<sup>i</sup> Byggvarubedömningen är ett system för att bedöma byggprodukter baserat på kemiskt innehåll, miljö och social påverkan. Bedömningskriterierna baseras bland annat på kemikalielagstiftningen REACH och CLP-förordningen, EU-direktiv samt internationella konventioner och riktlinjer gällande mänskliga rättigheter, arbetsvillkor, miljö samt anti-korruption.

<sup>ii</sup> Miljövarudeklaration, även kallat Environmental product declaration (EPD), visar på olika utsläpp under en produkts livscykel.

<sup>iii</sup> PTS är ett nationellt nätverk där regioner samverkar kring standarder för vårdbyggnader.

<sup>iv</sup> Konceptprogram är planeringsunderlag för utformning av vårdens lokaler.

<sup>v</sup> Sveriges nationella kommunikationssystem för samverkan och ledning för organisationer med ansvar inom allmän ordning, säkerhet, hälsa och försvar.

<sup>vi</sup> Universell utformning betyder att produkter, miljöer, program och tjänster utformas så de i största möjliga utsträckning kan användas av alla människor, utan behov av anpassning eller specialutformning. Det är en förutsättning för att personer med funktionsnedsättning ska kunna delta i samhället på lika villkor som andra. Universell utformning är ett begrepp för funktionell design och sedan november 2017 ett av målen för svensk funktionshinderpolitik.

<sup>vii</sup> Locums verksamhetspolicy: <https://www.locum.se/om-oss/organisation-och-uppdrag/uppdrag-agare-och-styrning/policyer/locums-verksamhetspolicy/>.

