

rum

»På sjukhusen skapade glödlamporna en revolution eftersom kirurgerna nu kunde operera oberoende av dagsljus« Sid 20

GRÖNT LJUS
FÖR GRÖNA
PENGAR

SVETTIG
INSATS
UNDER
VARMA
VECKOR

BESÖK PÅ
SVERIGES
STÖRSTA
BÅRHUS

53

AVLOPPSSTAMMAR
HAR BYTTS UT VID
S:T GÖRANS SJUKHUS

VICKY LAU ÄR

Byggsdirigent

I HUDDINGE

innehåll#3



Kamp mot värme_12

Locums Per Högdahl och Anders Gidrup och deras kolleger fick arbeta med både beprövade och okonventionella metoder för att hantera den rekordvarma sommaren.



Nya stammar_14

Femtusen meter nya rör knutna till 53 nya avloppsstammar är resultatet av ett lyckat stambyte på S:t Görans sjukhus.



Grönt godkännande_17

Eftersom Locums byggprojekt certifieras via Miljöbyggnad klarar de kraven för finansiering via grön obligation. Bra för miljö och ekonomi.



Vårdande el_20

I dag är det otänkbart att bedriva vård utan elektricitet. Men det fanns en tid när operationer bara kunde utföras på dagtid eller i det fladdrande skenet från ljuskällor som stearinljus eller fotogenlampor.

rum > red

RUM (4 nr/år) ges ut av Locum AB. **ADRESS:** Östgötagatan 12, Box 172 01, 104 62 Stockholm.
TELEFON: 08-123 170 00. **E-POST:** info@locum.se. **WEBB:** www.locum.se.
ANSVARIG UTGIVARE: Christina Hallberg. **REDAKTÖR:** Birgitta Holm Wahlberg, 08-123 173 54.
BILDREDAKTÖR: Carola Buretorp, 08-123 170 54. **PRENUMERATION:** prenumeration@locum.se.
PRODUKTION: Monte Rico AB, 070-730 00 80 och Birgersson Media. **EXTERN REDAKTÖR:** Tomas Eriksson. **GRAFISK FORM:** Birgersson Media. **TRYCK:** Trycks på miljövänligt papper hos miljöcertifierade tryckeriet Norra Skåne Offset. **OMSLAG:** Olof Holdar.
GDPR: Läs om hur Locum hanterar personuppgifter på locum.se.



BILD OLOF HOLDAR

Bättre arbetsmiljö och integritet

BEHOV: Personalen vid Läns- och beroendekuten vid S:t Görans sjukhus förtjänade en bättre arbetsmiljö. Samtidigt behövde integriteten förbättras för mottagningens patienter.

LÖSNING: Locum byggde två nya entréer och en ny ambulanshall. Entréerna skyddar väntande patienter mot regn och väggar gör dem mindre exponerade än tidigare, något som även uppskattats av polis och ambulanspersonal. Invändigt har lokalerna fått ny reception, ett nytt samtalsrum, ett nytt akutrum samt uppfräschat väntrum och snygg hisshall.





TILLGÄNGLIG SKYLTNING
**Riktlinjer för skyltning både
inom- och utomhus.**
www.locum.se

ledare > anette henriksson, vd

Utvecklings- resan är i gång!

FÖRST VILL JAG RIKTA ett stort TACK till alla er som möjliggjorde att patienter och personal fick ett lite bättre inomhusklimat under sommarens extrema värmeperiod. Ett mycket gott samarbete med företrädare från vården och en stor dos handlingskraft från våra medarbetare bidrog till bra resultat och visade verkligen hur vi agerar som *Ett Landsting*. Jag är stolt över ert driv och fokus för att få både självklara och synnerligen kreativa lösningar på plats för att hjälpa vårdens verksamheter. Ett stort tack till alla både inom och utom Locum för era insatser!

DEN ÅRLIGA MÄTNINGEN för att följa upp kundnöjdheten med hur vi sköter driften ute i vårdfastigheterna är klar. Mätningen ger betyget 80 på en 100-gradig skala – ett riktigt gott resultat i fastighetsbranschen! Det goda resultatet till trots, så kan vi ändå med hjälp av undersökningen hitta ytterligare förbättringsområden.

DE SISTA AV DE stora byggprojekten inom ramen för de strategiska investeringarna beräknas gå i mål 2022. Läs mer om nuläget i projekten som kräver uthållighet, samverkan och stor kompetens.

TIDEN GÅR FORT när man har roligt. Att utveckla medarbetare och driva verksamhetsutveckling är fantastiskt kul. Efter att ha lyssnat in ägarens, kundernas och medarbetarnas synpunkter och idéer är det nu dags att göra verkstad av det i vår Utvecklingsresa. Vad är då det? Jo, det vi kommer fram till i utvecklingsresan ska vara ett stöd i allt vi gör i vardagen för att bättre ta tillvara de möjligheter som digitalisering eller den tekniska utvecklingen kan ge oss och i slutändan kunden. Det är lätt att tro att det främst rör sig om teknik men som vi ser det så handlar det till stor del om hur vi är och vad vi gör tillsammans inom bolaget och med andra i olika nätverksformer. Vi behöver se över våra arbetssätt där tekniken är ett hjälpmedel för att nå vår målbild.

VI VET VÄLDIGT LITE om framtiden och vad som kommer att krävas av oss, vilket gör att vi på resan behöver vara nyfikna, våga testa, göra fel och lära av det samt samarbeta med företag som har andra, kompletterande kompetenser. Vi tar Utvecklingsresan i små steg och allt är inte planlagt i detalj, utan vi lever förändringen i vardagen. ✨



**VIKTIGA ORD
FÖR FRAMTIDEN**

- Tillsammans
- Ett Landsting
- Digitalisering

**Intresserad av att
jobba på Locum?
Eller vill du veta
vad som händer vid
våra vårdfastigheter.
Följ oss då också på
våra sociala medier:**



i korthet >

Studiebesök från Kina

I september tog Locums medarbetare på Huddinge sjukhusområde emot ett studiebesök från kinesiska Shenzhen. Besökarna fick bland annat en genomgång av de stora satsningarna inom Stockholms läns landsting och en rundvandring på bygget av den nya behandlingsbyggnaden för operation och röntgen i Huddinge.

– De var intresserade av att veta vilka erfarenheter, arbetssätt och utmaningar vi har i våra projekt nu när de planerar att bygga ett nytt sjukhus i Shenzhen, säger Fredrik Hagel, projektområdeschef.



BILD FASTIGHETSNYTT

Möte med branschen

Locum var på plats på Business Arena 19–20 september för att träffa potentiella medarbetare och leverantörer. Locums monter fokuserade i år på teknikintensiv fastighetsförvaltning.



Nominerad till pris

Locum Rum har nominerats till finalen i Publishingpriset, i klassen Verksamhetstidning.

– Vi är stolta över att producera en tidning som får denna uppmärksamhet, säger Locums redaktör Birgitta Holm Wahlberg.



Locums kunder är allt nöjdare. BILD OLOF HOLDAR

DRIFT > VÅRDEN MYCKET NÖJDA MED DRIFTEN!

Locums hyresgäster är mycket nöjda med driften på länets sjukhus. Kunderna ger betyget 80 på en hundradig skala – en förbättring på fyra punkter sedan förra årets mätning. Mest nöjda är kunderna med bemötande och ärendehantering.

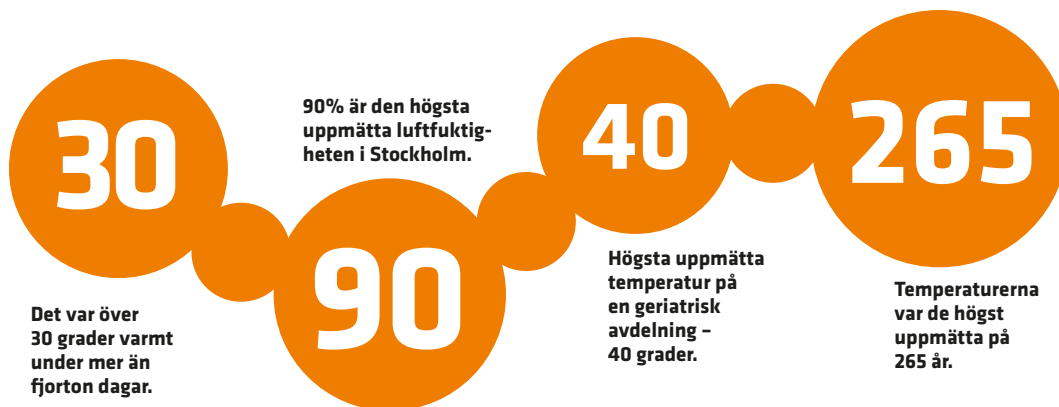
Locum genomför årligen en mätning för att följa upp kundnöjdheten och identifiera förbättringsområden inom den fastighetsdrift som ser till att

sjukhuset fungerar varje dag – det gäller exempelvis el, vatten och ventilation eller att felanmälningar åtgärdas inom rätt tid. Men också utomhusmiljön.

– Jag är väldigt glad för resultatet och den starka ökningen vi fått, berättar Sam Höglund, biträdande fastighetsdirektör på Locum. Framgångarna beror till stor del på en systematisk uppföljning av driften. Men också ett gott samarbete mellan Locum

EXTREMVÄDER > SOMMAREN I SIFFROR

Det var en extremt varm sommar. Här är några värden som Locum och värden hade att hantera. Läs mer på sidan 12.



3 frågor >



BILD PRIVAT

Victor Triantafyllidis, Verksamhetschef Service & Logistik, Capio S:t Görans.

S:t Görans sjukhus har fått ett nytt skyltsystem. Vad är det som är bra med det?

– Att vi skyltar tydligare och mer strukturerat, nu när vi hänvisar till knutpunkter som man sedan tar sig vidare ifrån. Vi har verkligen gått igenom skyltningen på ett nytt sätt, i stället för att lappa. Det har fått oss att från ett patient- och kundperspektiv fundera kring hur tydliga och tillgängliga vi är. Vi har i samband med detta även tagit steget vidare och sett över kallelser och intern kommunikation.

Vems idé var detta?

– Det var ett gemensamt initiativ från oss på Capio S:t Görans och Locum. Locum har ju ett skyltprogram som de rullar ut löpande, men vi har hela tiden haft diskussioner om hur det kan förbättras för oss. Samarbetet har fungerat bra, både under förstudie och utförande.

Vad har du lärt dig om skyltning som du inte tidigare visste?

– Jag har slagits av att skyltar engagerar många. Sedan har jag lärt mig att vi ser på skyltar på olika sätt, att det som jag tycker är supertydligt, kan nästa person missa helt. Därför har det varit viktigt för oss att få tankar från olika håll, inte minst från patienterna som är de som i första hand ska ha nytta av skyltningen.

och driftentreprenörerna där vi har arbetat med utvecklingsfrågor som exempelvis inställelse- och avbrotstider och det har givit goda resultat.

Det hyresgästerna uppskattade högst är kategorierna bemötande och ärendehantering. Locums kundtjänst har en mycket hög tillgänglighet och en klar förbättring har skett av att åtgärder görs inom utlovad tid, visar mätningen.

Driftmätningen görs genom en webbenkät med personal från arton förvaltningsobjekt. Totalt svarade 614 personer. Det ger en svarsfrekvens på 60 procent, vilket räknas som ett gott resultat. År 2017 svarade 54 procent av de tillfrågade.

Följande områden mäts i driftmätningen:

- Ärenden
- Prismsvärde
- Information
- Bemötande
- Utomhusmiljö
- Helhetsomdöme

Från betong till finlir

Bullret har avtagit vid bygget av den nya behandlingsbyggnaden i Huddinge. Nu pågår en febril aktivitet med installationer och finlir innanför väggarna. Projektet är en del i Locums största uppdrag någonsin – att uppgradera åtta sjukhus och möta det ökade vårdbehovet i Stockholm.

TEXT Anna-Karin Andersson

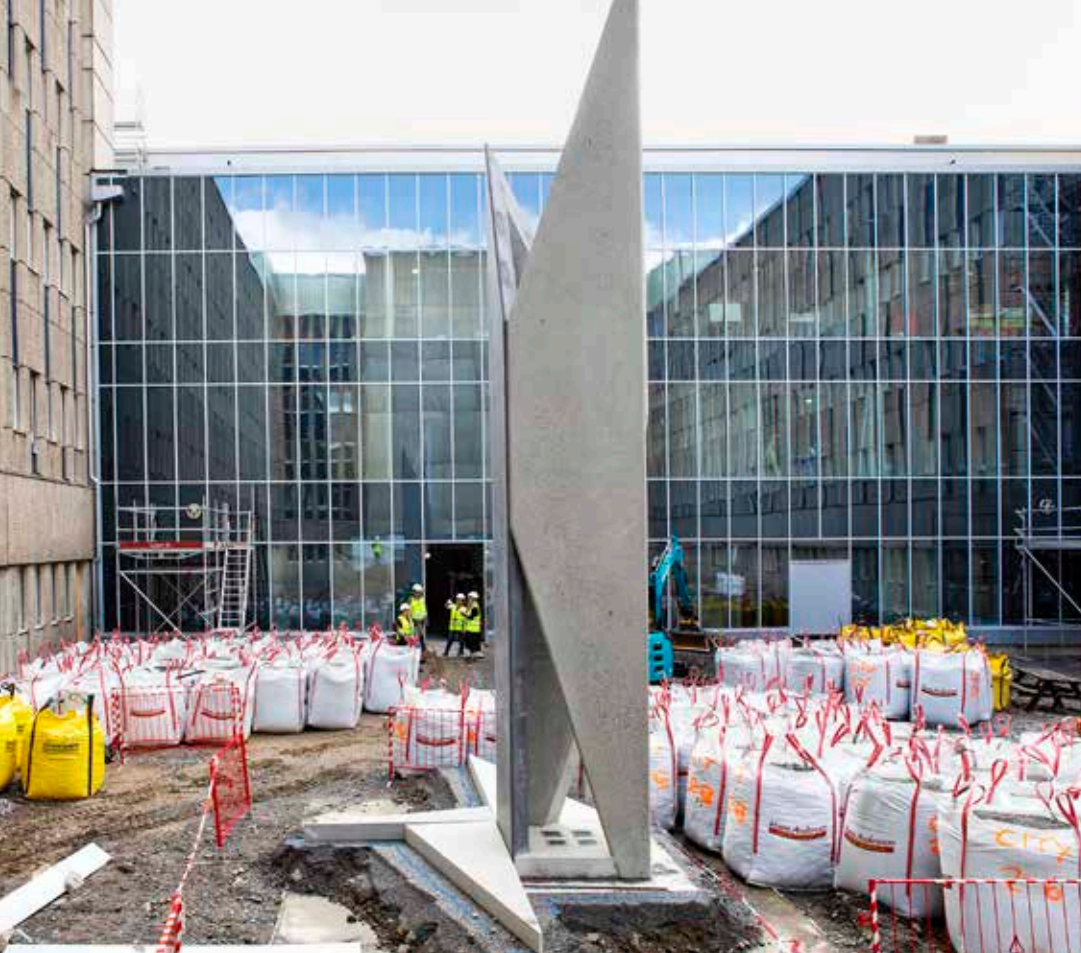
FOTO Olof Holdar, Vanan Li, Link arkitektur, Semrén & Månsson/Norkonsult





*Vicky Lau och
Fredrik Hagel leder
arbetet vid den
nya behandlings-
byggnaden vid
Karolinska sjuk-
husområdet.*

**VÄGEN
FRÅN
PLAN TILL
PATIENT**



När allt grus har fraktats bort kommer den nya behandlingsbyggnaden att få en grönskande innergård.



Fredrik Hagel, projektområdeschef.

Flaggan med Locums logga, som vajar i vinden vid en av infarterna till den gigantiska byggarbetsplatsen vid Karolinska Universitetssjukhuset i Huddinge, har blivit sliten och börjat fransa sig i yttre tygkanten.

– Den har hängt där sedan bygget påbörjades för två år sedan. Det är dags att byta ut den, konstaterar Fredrik Hagel, Locums projektområdeschef på Karolinska Universitetssjukhuset i Huddinge.

Under åren som flaggan har fladdrat har mycket hänt. Vid den initiala byggropen står nu en färdig huskropp med stomme, fönster och tak. Det värsta dånet och de tunga transporterna har avtagit. Den febrila aktiviteten pågår nu invändigt. Kablar av olika slag dras ut och provisoriska fläktar hänger i taket för

att torka den fuktiga betongen innan det blir dags att rulla ut golvmattorna. Hissarna är i gång men är inklädda i skyddande material för att inte skadas när de används för att frakta maskiner och material mellan våningsplanen.

Den 29 000 kvadratmeter stora byggnaden ska bland annat rymma 23 nya operations-salar med utrustning för krävande kirurgi och modern bildiagnostik. Att verksamheten som ska bedrivas här är så avancerad ställer höga krav på installationsarbetet av de tekniska systemen och samordning med utrustningsprojektet, den byggfasen man är mitt inne i nu.

– Det gäller att ha full kontroll över det logistiska så att de runt 300 personer som arbetar med att montera el, rör, kyl- och ventilationssystem, nätverk och sprinkler kan utföra

»Det gäller att ha full kontroll över det logistiska så att de runt 300 personer som jobbar här kan utföra sitt arbete i rätt ordning och i samspel med varandra.«

BESLUT

Landstingsfullmäktige fattar beslut om Framtidsplanen för hälso- och sjukvården.

BEHOVSANALYS

Behovsanalys och förstudier startas på flera sjukhusområden.



FÖRSTUDIER OCH PROGRAM

Arbetet med förstudier och program tar fart.

SAMARBETSFORMER

Samarbetsformer mellan programmets olika aktörer börjar växa fram.

SPADTAG

Första spadtaget för utbyggnaden av Södertälje sjukhus.

BOENDESAMVERKAN

Samråd och en serie boendemöten inleds vid Södersjukhuset.





Viktor Norén Nevander är en av hundratals personer som arbetar med installationer i den nya behandlingsbyggnaden.

sitt arbete i rätt ordning och i samspel med varandra, säger Vicky Lau, projektchef på Locum.

Förutom nybyggnationen pågår parallellt en ombyggnation av två närliggande befintliga byggnader där det kommer att flytta in avdelningar för bland annat förlösning och uppvakning, verksamheter som behöver ligga nära operationsavdelningen. Hela projektet ingår i Stockholms läns landstings jättesatsning på att bygga ut hälso- och sjukvården i huvudstadsregionen.

Än är det ett tag kvar till den planerade inflyttningen i lokalerna, men redan nu har hyresgästen börjat bekanta sig med de nya lokalerna.

– För oss på Locum handlar det om att hela tiden ha en nära dialog med både verksamheten och byggtreprenören, och kontinuer-

ligt stämna av så att vi alla har en samstämmig bild av slutresultatet, säger Fredrik Hagel.

Eftersom innertaken ännu inte är på plats syns det generösa utrymmet för de olika installationerna när man blickar uppåt. Vid operationer måste luften bytas ofta för att hålla en tillräckligt hög renhetsgrad i rummet. Även temperaturen behöver vara lägre än i andra salar. Det ställer ett högt krav på bland annat styr- och reglersystemen för att matcha vårdens krav.

Vid nybyggnation ser man till att det blir så rymligt som möjligt bland kablarna och rörledningarna i taket för att lätt kunna göra justeringar och underhåll vid behov framöver. Och trots att det för ett lekmanåöga är svårt att särskilja alla sladdar och kanaler har de alla sin givna plats och ordning.

– Alla tekniska system behöver vara monterade och fungera innan den avancerade medicinska utrustningen kommer på plats. Det är ett noggrant förarbete och samordning, säger Vicky Lau.

De nya lokalerna kommer dessutom att vara bättre ur arbetsmiljösynpunkt, tillgänglighetsanpassade, lätta att städa och behagliga att vistas i. De stora fönstren ger ett härligt ljusinsläpp och när det blir dags för invigning kan personal, patienter och besökare se annat än den nu vindbitna Locumflaggan.

– På den stora utvändiga grusplanen ska det anläggas en park och även innergården ska bli en grönskande plats att titta på eller vistas i, säger Fredrik Hagel. ❀

FÖRBEREDANDE ARBETEN

Rivningar, markarbeten och provisorier inleds vid Södersjukhuset.

AVTAL TECKNAT

Entreprenaden upphandlad vid Södertälje sjukhus.



NY DETALJPLAN

Detaljplan för Södersjukhusetvinner laga kraft.

GRUNDLÄGGNING

Grundläggning och stommontage vid Södertälje sjukhus.

NY AKUT

Invigning av ny akut mottagning på S:t Görans sjukhus.

BYGGSTART

Byggstart för ny behandlingsbyggnad på Huddinge sjukhusområde.

2014

2015

2016



S:T GÖRANS SJUKHUS

Den bullrigaste tiden med sprängnings- och schaktarbeten är över. Byggnadernas stommar och våningsplan börjar nu att ta form och en ny större ambulanshall är i drift. Invändiga ombyggnader av befintliga lokaler för den nya operationsavdelningen har startat tillsammans med iordningställandet av temporära administrations- ytor. De första patienterna kan tas emot i de nya byggnaderna 2021.



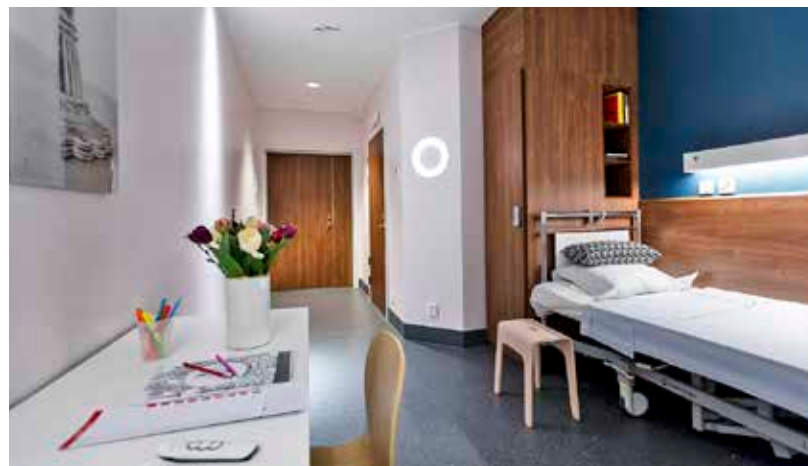
KAROLINSKA SJUKHUSOMRÅDET

Ombyggnationen av N-kvarteret, tidigare Thorax, pågår för att bland annat skapa nya vårdplatser. Projektet är beräknat att färdigställas under 2019. Fram till överlämnandet kommer N-kvarteret att vara ett tomställt byggarbetsplatsområde med mestadels invändiga arbeten. Ombyggnationen av Q-huset, tidigare Astrid Lindgrens Barnsjukhus, är klart med bland annat mottagningsrum och träningshall. Renoveringen av endokrinmottagningen beräknas bli klar i december 2018.



SOLLENTUNA SJUKHUS

Ombyggnationen av Sollentuna sjukhus fortsätter som planerat. Just nu pågår inredning av flera våningsplan på sjukhuset och vissa delar är så gott som klara, exempelvis de administrativa delarna av sjukhuset. Inflyttning på sjukhuset kommer att ske efter sommaren 2019.



NACKA SJUKHUS

Norra delen av Nacka sjukhus byggs om och sjukhuset byggs även ut för att skapa 96 psykiatriska vårdplatser. Projektet har nu nått halvvägs. Rivningsarbetet är nästan klart och på vissa plan har nya innerväggar satts upp. Locums projektavdelning räknar med att lämna över lokalerna till förvaltningen under hösten 2019 och därmed startar inflyttningen av vårdverksamheter i sjukhusets norra delar.



INSTALLATIONSARBETE

Tekniska system börjar installeras i byggnaderna vid Södersjukhuset.

INVIGNING

Nya Södertälje sjukhus invigs i närvaro av prinsessan Sofia.



VERKSAMHETSSTART

Den nya försörjningsbyggnaden på Södersjukhuset tas i bruk.

RENOVERING

Sollentuna sjukhus totalrenoveras för nya verksamheter.

ÖVERLÄMNING

Locum förvaltning övertar ansvaret för nya och ombyggda byggnader på Huddinge sjukhus.

VERKSAMHETSSTART

Klinisk driftsättning av ny behandlingsbyggnad på Danderyds sjukhus.

2017

2018

2019





HUDDINGE SJUKHUSOMRÅDE

Ombyggnationen av förlossningsavdelningen pågår. En del i det arbetet blev färdigt under våren 2018 då den första av två nya BB-avdelningar öppnades. Nu pågår ombyggnation på plan 5 och 6 i hus B4 för att skapa en ny avdelning för pre- och postoperation samt den andra BB-avdelningen. Under sommaren 2018 installerades även en lustgasdestruktor i byggnaden. Ny- och ombyggnationerna beräknas vara klara 2019.



DANDERYDS SJUKHUS

Arbetet med den nya akutvårdsbyggnaden är nu inne i ett intensivt skede. Fasaden och det sista byggarbetet invändigt färdigställs, medicinteknisk utrustning installeras och olika system testas. Godsmottagning byggs också om. Moderniseringen och den tekniska upprustningen av vårdlokaler i sjukhusets södra kvarter är nästan klart. Projektet avslutas under 2019.



SÖDERSJUKHUSET

Framtidens Sös består av tre nya huskroppar – en ny behandlingsbyggnad med större akutmottagning och nya operationssalar, en ny vårdbyggnad och en ny försörjningsbyggnad för godsmottagning och hantering av sopor och tvätt. Fasaderna är nu klara på alla byggnaderna och försörjningsbyggnaden är i drift. Nu pågår även vägarbeten liksom ombyggnationer av de befintliga sjukhuslokalerna. Projektet som helhet beräknas vara klart 2020.



SÖDERTÄLJE SJUKHUS

Den nya behandlingsbyggnaden invigdes 2017. Nu pågår totalrenovering av en vårdbyggnad för att skapa fem nya vårdavdelningar med 120 enkelrum. Utvändigt är arbetet med tilläggsisolering och nya fönster på den södra fasaden i stort sett klart. Putsarbetet är i gång. Invändigt pågår bland annat arbete med golv, väggar och tekniska installationer. De nya vårdavdelningarna beräknas kunna tas i bruk under 2019.

INVIGNING

Inflyttning och invigning av nya akuten vid Södersjukhuset.

INSTALLATIONSARBETE

Tekniska system installeras i de nya byggnaderna vid S:t Görans sjukhus



BYGGNATION

Ny akutmottagning på Huddinge sjukhusområde.

UTOMHUSGESTALTNING

Vägar och gröna ytor färdigställs etappvis runt de nya sjukhusbyggnaderna.



VERKSAMHETSSTART

Två nya vårdbyggnader är klara och förlossningen öppnar på S:t Görans sjukhusområde.

KLART

Sista etappen för investeringen på Danderyds sjukhus är klar.

2020

2021

2022

»När det är över tjugo grader även på natten finns ingen sval nattluft att dra nytta av.«

TEXT Gunnar von Sydow BILD Olof Holdar

Den rekordvarma sommaren ställde verkligen sjukhusvärden inför stora utmaningar. Först en ovanligt lång period av tropisk värme. Direkt följd av åska och hållregn. Men snabba insatser med kylmaskiner, avfuktare och till och med en stor laddning med is bidrog till att krisen kunde avvärjas.

De sju vårdfastigheter med akutsjukvård som Locum ansvarar för är sårbara när extrema förhållanden inträffar, eftersom de är anpassade till statistiskt »normala« omständigheter och inte den mest extrema värmebölja som Sverige har upplevt på 265 år. I somras prövades verkligen grundberedskapen vid Locum och personal i tjänst fick göra sitt yttersta för att hitta lösningar som kunde ge snabb effekt.

Vad hände egentligen?

– Vi fick tropisk värme i juli med temperaturer över trettio grader i mer än fjorton dagar. När det är över tjugo grader även på natten finns ingen sval nattluft att dra nytta av i ventilationssystemen. Inte heller är de kylsystem vi har dimensionerade för temperaturerna i somras, berättar Per Högdahl, förvaltningsområdeschef på Huddinge sjukhusområde.

Vilka risker innebär ett sådant väder?

– Ytterst kan det innebära en risk för patientsäkerheten och den har en lika hög prioritet för Locum som den har för vården. Det innebär också påfrestningar för vårdpersonalen ur ett arbetsmiljöperspektiv.

Hur då?

– Det hände att temperaturen steg till en bra bit över trettio grader inne i vårdfastigheterna. Sjuka människor, särskilt patienter

på geriatrikavdelningar, mår dåligt av hög värme. Det är en risk i sig. När det är så varmt påverkas också personalens insatser. Och dessutom, värmen och den höga luftfuktighet som följde drabbade utrustningen i sterilföråden.

Vad fick det för konsekvenser?

– Förpackningar av papper spricker så innehållet inte är sterilt längre. Sjukhusen fick kassera mängder med material. En del var väldigt kostsamma, exempelvis olika implantat.

Till en början trodde alla att det rörde sig om några dagars normal värmebölja, som beredskapen skulle klara. Men värmen fortsatte. Och fortsatte. Locums säkerhetschef bröt semestern och samordnade insatserna med all personal i tjänst. Locum begärde att landstinget centralt skulle samordna insatserna och göra medicinska prioriteringar om var insatser skulle sättas in. I den centrala samordningen inom landstinget ingick chefer från Locum, från Katastrofmedicinska rådet inom HSF, chefläkare och representanter från landstingets förvaltningar.

Det måste ha krävts snabba resultat. Hur jobbade ni?

– Alla våra driftentreprenörer och personal från vår fastighetsförvaltning fick planera vad som var möjligt att göra och chefläkarna beslutade hur de nya resurserna skulle prioriteras mellan sjukhusens alla lokaler. Vi möttes dagligen och kunde arbeta väldigt effektivt, berättar säkerhetschef Anders Gidrup

Så, vad gjorde ni?

– Vi beställde in över trehundra extra kylmaskiner. På plats fanns redan ett hundratal

som ingår i grundberedskapen. Men ändå räckte det inte riktigt. Ett antal planerade operationer måste ställas in.

– På Danderyd sjukhus prövade vi helt nya, och kreativa, lösningar. Till exempel köpte vi in 950 kilo is. Isen lade vi i ett centralt nav i ventilationssystemet och medan den smälte sänktes temperaturen med fyra grader. Vi satte också upp vattenspridare som kunde kyla ner luften i anslutning till luftintag för ventilation.

Locum fick även förhandla med leverantörer av fjärrkyla som var hårt pressade och i sin tur förhandlade med sina övriga kunder. På så sätt kom Locum överens med Södertörns Fjärrvärme om att kylan skulle prioriteras till Huddinge sjukhus. På Kungsholmen stängdes först all kyla av när fjärrkylanätet höll på att haverera, men efter ett dygns förhandlingar med Stockholm Exergi sattes fjärrkylan i gång igen för S:t Görans sjukhus. På Danderyds sjukhus havererade en kylanläggning så den överskottskyla som annars säljs till Mörby centrum omprioriterades till sjukhuset.

Och sedan slog vädret om ...

– Ja, över en natt. Söndagen den 29 juli kom ett kraftigt åskväder med hållregn som sedan fortsatte, berättar Per Högdahl. Sjukhusens materiel och medicintekniska utrustning klarar av mellan 70–75 procents luftfuktighet. Vissa dygn steg den nu till runt 90 procent.

Hur löste ni det?

– Locum beställde de avfuktningssystemapparater vi kom över, totalt hundra stycken, som chefläkare bestämde främst skulle ställas i sterilrummen. ❀



Starka tillsammans

»Hantering av den rekordvarma sommaren visade att vi är ett landsting och ett Locum. Detta arbetssätt ska också präglade det fortsatta arbetet med att utvärdera och ta fram en gemensam handlingsplan för att hantera motsvarande situation nästa sommar.«
Anette Henriksson, vd Locum.

Per Högdahl och Anders Gidrup hade tillsammans med sina Locumkolleger en svettig sommar i flera avseenden.





De gamla gjutjärnsrören vid S:t Görans sjukhus är nu utbytt mot plaströr.

Raka rör på S:t Göran

Alla avloppsrör i huvudbyggnaden vid S:t Görans sjukhus är utbytt. Stambytet har krävt tid, tålamod och ett gott samarbete. Och förutom att ledningarna nu fungerar som de ska har flera duschrum, kök och våningsplan fått en rejäl uppfräschning i samband med bygget.

TEXT Anna-Karin Andersson BILD Olof Holdar

Den som bor i en lägenhet känner kanske till att det kan vara besvärligt med ett stambyte i ett bostadshus. Det innebär oftast en tillfällig flytt under ett par veckor eftersom det inte är möjligt att bo i hemmet utan vatten och avlopp. Byggandet för dessutom med sig buller och lämnar efter sig ett täcke av damm. Ändå är det en baggis jämfört med ett stambyte på ett sjukhus.

- I ett flerfamiljshus byter man en hel rörstam på en gång. Att göra på det sättet här, och ta bort ett rör som går genom sjukhusets alla nio våningsplan, är uteslutet. Det skulle innebära att stora delar av hela vårdverksamheten skulle behöva stängas av, vilket såklart är orimligt. Det här projektet har krävt noggrann planering för att störa pågående verksamhet så lite som möjligt, säger Daniel Lindkvist, projektledare på Locum.

Huvudbyggnaden vid S:t Görans sjukhus byggdes i mitten av 1980-talet och avloppsrören var då tillverkade av gjutjärn. Under senare år har de lagats och tätats vid flera tillfällen, men skicket bedömdes så dåligt att ett stambyte var nödvändigt.

- **Problemen som de gamla** rören orsakade blev till sist omfattande. När toaletter och duschar måste stängas av ställer det till det



- På det hela taget har allt fungerat väldigt bra, säger vårdenhetschefen Christina Järund.

för en avdelning eller mottagning. Själva reparationsarbetet kräver dessutom vattenavstängningar som påverkar större delar av sjukhuset, säger Daniel Lindkvist.

I hela huvudbyggnaden är nu de gamla avloppsrören ersatta med alldeles nya. Det har tagit drygt fyra år att få det omfattande stambytet klart.

Den största utmaningen har varit logistiken. Daniel Lindkvist liknar det vid ett pussel. Hela tiden behövde någon verksamhet vara evakuerad. Det har gällt att hitta lämpliga lokaler utan att flyttvägarna skulle bli för långa eller på annat sätt komplicerade.

Hela projektet inleddes med att bygga en fristående paviljong för att kunna frigöra ett hålrum i huvudbyggnaden, för att få loss en första pusselbit så att säga.

Totalt har det gått åt hela fem kilometer rör. Förutom de tusentals meterna med avloppsledning har projektet krävt ett imponerande tålmod och ett gott samarbete mellan Locum, de som jobbar på sjukhuset och byggtreprenörerna.

Daniel Lindkvist skulle vilja stå som på en

Oscarsutdelning och tacka alla inblandade. En av dem som står på den där tacklistan är Christina Järund, vårdenhetschef på Ortopedkliniken vid Capio S:t Görans sjukhus.

- Det är klart att stambytet kunde upplevas lite störande under en period. Men på det hela taget har allt fungerat väldigt bra. Och det här behövde göras, säger Christina Järund.

När man säger stam är det framför allt rörens stora huvudleder som man avser. De går lodrätt genom byggnaden och är de kanaler som avloppsvattnet från exempelvis toaletter, duschar och kök samlas i på sin färd ut ur fastigheten. I S:t Görans sjukhus huvudbyggnad finns totalt 53 stammar.

Från huvudstammarna går ledningar vertikalt ut på respektive våningsplan och rören förgrenar sig sedan, likt allt mindre avtagsvägar, för att slutligen ansluta mot ett enskilt handfat eller en golvbrunn. I samband med stambytet vid S:t Görans sjukhus förnyades alla rörgreningar och eftersom det innebär stora ingrepp i fastigheten har man

VAD ÄR ETT STAMBYTE?

Ett stambyte innebär att avloppsrören i en fastighet byts ut för att de gamla rören har blivit utslitna och börjat läcka eller orsakar stopp som är så omfattande att det inte längre fungerar att laga dem. Att byta ut rör i väggar och golv kräver stora ingrepp i en fastighet. Det gör det ofta lämpligt att passa på att utföra andra renoveringar och underhållsarbeten i samband med ett stambyte.

passat på att rusta upp och snygga till stora delar av lokalerna när det ändå var ett pågående bygge.

På Ortopedkliniken har exempelvis alla badrum och toaletter renoverats och patientrummen har fått ett rejält ansiktslyft med nya golvmattor och nymålade väggar.

- Jag tror att patienterna upplever det som bättre kvalitet när lokalerna är fräscha. Reno-



Locums projektledare Daniel Lindkvist och Mathias Wallman, drifttekniker på ISS, inspekterar de nya avloppsrören. Att de är tillverkade i plast ger dem lång livslängd.

»Jag tror att patienterna upplever det som bättre kvalitet när lokalerna är fräscha.«

veringen har även bidragit till att vi lättare kan klara hygienkraven. De gamla badrummen var eftersatta och svåra att städa. Det är oerhört viktigt för vår verksamhet att kunna hålla rent eftersom många av våra patienter är nyopererade och infektionskänsliga, säger Christina Järund.

De nya rören är tillverkade i plast. Det är en sammantagen värdering av olika aspekter som har legat till grund för materialvalet. I det här fallet var det mycket som talade för plast eftersom det ger en lång livslängd för rören och är lätt att arbeta med.

På flera ställen i fastigheten finns inspektionssluckor där man kan se de nya stammarna. Kliver man ut på taket ser man deras högsta punkter.

– På taket sker avluftningen från stammarna. Skulle rören vara tillslutna skulle det bildas ett vakuum som hindrar vattnet att åka ner genom stammen, det skulle bli stillastående. På samma sätt som om du suger upp vatten i ett sugrör och sätter ett finger högst upp, förklarar Daniel Lindkvist.

I teknikutrymmena i huvudbyggnadens källarplan har stammarna sin lägsta punkt. De mynnar slutligen ut i och kopplas ihop med Stockholms ledningsnät. Spillvattnet efter en handtvätt på nionde våningen far efter sin färd genom huset under stadens gator och hamnar slutligen på Henriksdals reningsverk. Att ha stammarna i bra skick och fungerande avloppsvägar är en förutsättning för hela sjukhusets verksamhet. ❀



STAMBYTET I SIFFROR

5 000 METER avloppsrör i totalt **53 stammarna** har bytts ut.

5 VÅNINGSPLAN med två avdelningar per plan har målats och fått nya mattor.

12 PATIENT/PERSONALKÖK har renoverats.

16 DESINFEKTIONSROM har renoverats.

42 VÅTRUM har renoverats.

Stockholms läns landsting blev 2014 det första landstinget som emitterade en grön obligation. Sedan dess har 7,4 miljarder lånats via gröna obligationer.

Ekonomi >



BILD DAVID LIDSTRÖM HULTÉN

Grönt ljus för grön finansiering

Locums arbete med en ny vårdbyggnad för operation och röntgen vid Huddinge sjukhusområde har potential att finansieras via gröna obligationer.

Stockholms läns landsting blev 2014 landets första landsting som emitterade en grön obligation och har sedan dess lånat 7,4 miljarder kronor via gröna obligationer. Genom att ställa ut en grön obligation garanterar landstinget att de projekt som finansieras av obligationen uppfyller ställda hållbarhetskrav.

I gengäld kan landstinget låna pengar till en lägre ränta av miljömedvetna investerare. Locums utbyggnad av Södertälje sjukhus finansierades med gröna lån på sammanlagt 785 miljoner.

Nästa Locumprojekt med goda möjligheter att få pengar från en grön obligation är den nya sjukhusbyggnaden för operation och röntgen på 29 000 kvadratmeter vid Karolinska Huddinge. Locums mål är att projektet, som be-

DET ÄR PÅ MÅNGA SÄTT POSITIVT ATT VI BYGGER FÖR HÅLLBARA PENGAR, EFTERSOM LANDSTINGET DÅ KAN LÅNA PENGARNA BILLIGARE.

räknas kosta 1,73 miljarder kronor, ska kunna finansieras med pengar från en grön obligation, nästa gång landstingen väljer att låna via en sådan.

En som håller tummarna är Locums miljösamordnare Petra Hansson, som gärna vill bygga för gröna pengar.

– För miljöns skull, såklart. Men

även Locum tjänar på det. Det är på många sätt positivt att vi bygger för hållbara pengar, eftersom landstinget då kan låna pengarna billigare. Det gör att skattebetalarna får mer för varje krona. Det ger också Locum en bra möjlighet att kommunicera vårt miljöarbete, säger hon.

För Locums del medför de krav som ställs på projekt finansierade med gröna obligationer inte några nya stora utmaningar, eftersom

de byggnader som är aktuella för den gröna obligationen är projekt som certifieras enligt Miljöbyggnad.

– Därmed ska vi ändå redovisa vårt miljöarbete i dessa projekt, och även om det tillkommer en del punkter att redovisa så är det inget stort merarbete, säger Petra Hansson.

/ TOMAS ERIKSSON

GRÖN OBLIGATION HUR GÅR DET TILL?

Landstinget lånar pengar genom att ge ut en grön obligation. En eller fler banker hjälper till att hitta investerare. Pengarna används till att finansiera projekt med en konkret miljönytta.

ÄR DET SVÅRT ATT FÅ IN PENGAR PÅ GRÖNA OBLIGATIONER?
Nej, samtliga SLL:s obligationer har varit övertecknade.

HUR MYCKET LÄGRE BLIR RÄNTAN?

I dagsläget 0,03–0,05 procent. På 1 miljard som lånas under fem år innebär det en besparing på upp till 2,5 miljoner.

KAN JAG SOM PRIVATPERSON KÖPA?

Nej, men det går att spara i en grön obligationsfond eller i en pensionsförsäkring som satsar i gröna fonder.



På väg in i landets största och modernaste kylfacksrum. Carina Kroon, obduktionstekniker, Karl Thomas Friedenstierna, sommarvikarie, och Saskia Kjellberg, obduktionstekniker. På enheten arbetar sex obduktionstekniker.

Störst i Sverige på obduktion

I maj flyttade Karolinska universitetslaboratoriet, KUL, in verksamheterna obduktion och bårhus i den nybyggda behandlingsbyggnaden på Södersjukhuset.

TEXT Niclas Carron BILD Olof Holdar

Det nya bårhuset i två våningar har toppmodern utrustning och en kapacitet på 317 separata kylfack – den största och mest högteknologiska avdelningen för bårhus och obduktion i landet. Det kan jämföras med det gamla huset, som hade utrymme för 180 bårplatser i ett kylrum.

Marjan Delavaran, sektionschef för klinisk patologi/cytologi vid KUL, tar emot i entrén. Hon berättar att det utökade antalet platser kommer att göra jobbet betydligt lättare.

– Tidigare har det ofta uppstått platsbrist, inte minst vid långhelger som jul eller påsk.

När kapaciteten inte har räckt till har vi fått hyra in oss på Dalens sjukhus. Nu kommer Södersjukhuset att kunna avlasta andra sjukhus, säger hon.

Behandlingsbyggnaden är en viktig del i utvecklingen av Södersjukhuset till ett av landets största och modernaste sjukhus. I nuläget är obduktion/bårhus den enda avdelning som tagit plats i huset. Men till våren nästa år flyttar avdelningen för patologi/cytologi med 35 anställda in, och förfogar då tillsammans med obduktion/bårhus över 3 500 kvadratmeter i två plan. Övriga delar av

behandlingsbyggnaden ska senare inrymma ny akutmottagning, operationssalar och sterilcentral.

Att flytta in en avdelning på ett så tidigt stadium i byggprocessen innebar utmaningar.

– Svårigheten är att resten av huset är en byggarbetsplats, och trots det måste ventilation och andra tekniska system vara på plats och fungera perfekt för bårhus och obduktion, förklarar Peter Matha, ansvarig för den kliniska driftsättningen av den nya avdelningen.

Själva flytten blev en logistisk prövning,



*Den lugna och harmoniska miljön i rummen för avsked har skapats av konstnären Johan Ledung.
< Marjan Delavaran, sektionsschef, berättar att nu kommer Södersjukhuset att kunna avlasta andra sjukhus.*



men i efterhand konstaterar Peter Matha att allt fungerade bra.

– Det fanns en del farhågor kring buller och störmingar från bygget innan vi flyttade in, men det har faktiskt inte heller varit några problem. När det gäller driftsättningen i projektet hade vi fin kontakt med alla inblandade och duktiga partner att jobba med, säger Peter Matha.

Bårhusets kylfack styrs av ett digitalt beläggningssystem. Tekniken är ny och håller hög säkerhet: transportörer som ska lämna eller hämta kroppar måste ha behörighet och måste logga in för att komma åt rätt kylfack.

Enligt den ursprungliga planen skulle beläggningssystemet ha installerats sex månader efter inflyttning, men det sattes på plats redan från början.

– Leverantören Argrando tyckte att det var bäst att det gjordes direkt. Det innebär att externa och interna transportörer behövde kunna hantera systemet. Så det var många som omgående behövde få utbildning, förklarar Peter Matha.

Nu har planeringen för flytten av patologi/cytologi till våren 2019 påbörjats. Även i den processen ansvarar Peter Matha, några medarbetare från verksamheten samt Sös lokala programkontor för driftsättningen.

– Med all utrustning som ska med när labbet flyttas, kommer det att bli mer komplicerat. Men nu har vi viktiga erfarenheter från det här projektet att ta med oss till nästa driftsättning.

Marjan Delavaran och obduktionsteknikern Carina Kroon visar runt i de nya lokalerna. Det är stort, luftigt och ljust med breda korridorer. Förutom ett svepningsrum finns två rum för avsked, så kallade visningsrum, med tillhörande väntrum. Dessa rum står i kontrast till bårhusets i övrigt sparsamt möblerade och sterila miljö. Här har konstnären Johan Ledung tagit fram en lugn och

harmonisk omgivning – avsikten har varit att skapa »en helhet av ljus och värdighet som ska fungera oavsett trostillhörighet.«

I rummen för avsked och väntrummen har bårhusets personal också fått vara med och välja möbler.

Utemiljön utanför rummen, som ännu inte färdigställts, kommer att utformas som en grönskande trädgård med bersåer, sittplatser och skulpturer.

Ett av visningsrummen är inrett för att ge möjlighet till tvagning, med tillgång till vatten, tvagningsbord och ett avlopp i golvet. Ceremoniell tvagning av den döde förekommer enligt muslimsk sed i anslutning till begravningen. ✨

BÅRHUS/OBDUKTION PATOLOGI/CYTOLOGI

PLATS: Nya behandlingsbyggnaden i västra delen av vårdfastigheten Södersjukhuset.

YTA: Två våningar, totalt 3 500 kvadratmeter.

BÅRPLATSER: 317

PERSONAL: Sex anställda på bårhus/obduktion och 35 anställda på avdelningen för patologi/cytologi.

El skapade den moderna världen

I princip all modern sjukvård drivs av elektricitet, från tidsbokning och journaler till apparater för diagnos och övervakning. Det är svårt att tänka sig en tid då kirurger kikade in i kroppens håligheter i skenet av fladdrande gasljus.

TEXT Gunnar von Sydow BILD Landstingsarkivet, Olof Holdar.

När Sabbatsbergs sjukhus efter decennier av utredande öppnade i januari 1879 räknades det som Europas modernaste sjukhus. Det var byggt efter en då helt ny idé, med paviljonger där avståndet mellan avdelningarna minskade smittorisk. När sjukhuset dessutom blev det första i Europa att få elektricitet 1884 befästes den positionen för flera år framåt.

Det var endast tre år efter det att Thomas Edison introducerat glödlampan i Europa, på den stora elektriska utställningen i Paris. Samma år, i september 1881, tändes för övrigt den första elektriska gatubelysningen i Stockholm, på Norrbro. Det var endast ungefär trettio år efter gasljuset. Innan dess låg Stockholm i mörker efter solens nedgång.

Det var de här åren som Sverige och Stockholm moderniserades – först med gasljuset, sedan med järnväg, vatten och avlopp, telegraf och telefon, elektricitet och spårväg. Samhället omvandlades i grunden.

Det var just glödlampan som bokstavligen lyste upp elektricitetens väg in i samhället. Människorna fascinerades av den moderna tekniken som så effektivt gjorde natt till dag – utan att osa. Glödlampan var också den första ljuskällan som kunde hängas från ett tak eller från linor över gatan. Människor kunde känna sig tryggare. Den var en revolution. Utvecklingen tog fart på allvar från



Thomas Edison introducerade glödlampan i Europa vid den elektriska utställningen i Paris.

1910 då glödlamporna förseddes med glödtrådar av volfram som gav tre gånger så starkt sken som de tidigare koltrådslamporna, och dessutom lyste stabilare med mindre flimmer.

Nu gick utvecklingen snabbt. Några år in på 1920-talet var Stockholm helt elektrifierat – belysning, motorer, hissar, spårvagnar. Det mesta började drivas med el.

Under elektricitetens första år drevs elverken i staden av ångmaskiner som eldades med ved. Många sådana elverk var lokala och försedde enstaka byggnader, som sjukhus, eller kvarter med el. Många eldsvådor uppstod eftersom elen inte var särskilt säker i början och det saknades riktlinjer för hur den skulle installeras. Det ångdrivna Brunkebergs elverk invigdes 1892 som det



På 1920-talet var det möjligt att operera dygnet runt tack vara elen.

sista av fyra stora infrastrukturprojekt, efter gasverk, vattenverk och spårbunden kollektivtrafik. Till och med Södersjukhuset som invigdes 1944 försågs med el genom en egen ånggenerator. Det vatten den behövde pumpades upp till sjukhuset från det kommunala vattennätet.

Det första elverket med kapacitet att försörja mer än någon enstaka verksamhet var Värta-verket som driftsattes den 28 november 1903. Utvecklingen tog ett språng, med kraft till gatubelysning i stora områden och till industrier, sjukhus och spårvägarna.

Parallellt med de små lokala elverken byggdes också ett landsomfattande elnät upp. Vattenkraften ersatte ångmaskinerna som producent av elenergi. I Stockholm märktes det tydligt när den nya kraftstationen vid Älvkarleby 1915



Ljusbehandlingsrum,
S:t Görans sjukhus, 1909.

»NÄR ELEKTRICITETEN ETABLERATS PÅ SJUKHUSEN FORTSATTE UTVECKLINGEN I RASANDE FART.«

började leverera el till Stockholm – tack vare att den tekniska utvecklingen nu gjorde det möjligt att transportera el långa sträckor med hjälp av transformatorer.

På sjukhusen skapade glödlamporna också helt naturligt en revolution eftersom kirurgerna nu kunde operera djupt inne i kroppen oberoende av dagsljus. Tidigare användes gasljus eller fotogenlampor som gav svagare och fladdrigare sken.

När elektriciteten etablerats på sjukhusen fortsatte utvecklingen i rasande fart. I början av 1900-talet drevs pumpar, motorer, hissar av el och



Sjukvården är i dag helt beroende av el. Vid avbrott i samhällets strömförsörjning startar reservkraft.



Värtaverket, driftsatt 1903, var det första krafverket som kunde försörja många verksamheter med el.



Sabbatsberg var första sjukhuset i Europa att få elektricitet. Året var 1884.

snart också alla apparater som läkarna använde. Med elen uppfanns också helt nya apparater och hjälpmedel.

I dag är sjukvården helt beroende av sin elförsörjning. Precis som samhället i stort. Sjukhusen byggs och underhålls också med stark tonvikt på säkerhet, både mot olyckor och i betydelsen driftsäkerhet.

I händelse av elavbrott i samhällets elförsörjning finns flera tekniska lösningar för reservkraft som kan sättas in sekundsnabbt och sedan försörja sjukhuset i flera dygn. Om ett avbrott blir längre i ett krisläge ställs vården inför mycket stora utmaningar. Ta bara en sådan liten detalj som att övergå till att föra journaler manuellt. ❀

Källa: Börje Hjort, elsäkerhetsansvarig på Locum.



TRIVS INOMHUS
Se vad du kan göra för inomhusklimatet.
www.locum.se

fråga locum >

Projekt för överlämning

Berätta vad en projektöverlämning är i fastighetsvärlden?

– Det är när man överlämnar ett byggprojekt till förvaltning. Projekt är till sin natur tidsbegränsade, något som ska vara klart en viss tid till en viss budget. Sedan visar man resultat, lite som examen i skolan. För oss som jobbar med de strategiska fastighetsinvesteringarna handlar det om tjugo byggprojekt i åtta sjukhus till ett värde av cirka femton miljarder.

Vem lämnar byggprojektet över till?

– Formellt överlämnar en projektchef byggprojektet till en förvaltningsområdeschef.

Det låter inte så dramatiskt.

– Avslutning och överlämning av ett projekt är ett jättejobb med hundratals inblandade. Deltagarna har dessutom ojämbna kunskaper. Några av deltagarna har jobbat med projektet i flera år, samtidigt som det mesta är nytt för dem som ska ta över.

Men konkret, vad gör ni?

– Byggprojektet överlämnar drift- och skötselinstruktioner och så kallade relationshandlingar, alltså ritningar och annan form av dokumentation – allt som allt tusentals handlingar. Sedan genomför vi, ofta med hjälp av entreprenörer, drift- och skötselutbildningar för driftentreprenör och förvaltningsorganisation. Hela överlämningen brukar ta flera månader.

Vad händer efter överlämningen?

– Förvaltningen gör ofta en inflyttnings-syn, där de tillsammans med hyresgästen går igenom dokumentation och kollar om hyresgästernas önskemål är uppfyllda. Därefter släpps hyresgästerna in och verksamheten startar med inredning och klinisk driftsättning. I framtiden är tanken att det ska finnas kvar medarbetare från byggprojektet som ska stötta förvaltningen i 6–12 månader efter att hyresgästen flyttat in. Det kan handla om att hantera garantiärenden eller hyresgästers önskemål om kompletteringar.

Roland Nilsson

Senior projektledare med ansvar för utarbetande av överlämningsprocessen.



BILD CAROLA BURETORP

aktuella projekt >



BILD MÄRTA NORD

Huddinge sjukhusområde > Fler byggetapper för psykiatrin

Åttatusen kvadratmeter av allmänpsykiatriens lokaler i Huddinge byggs om, vilket bland annat innebär fler enkelrum. Nu är den andra etappen klar och i september flyttade verksamheten in i sina nya lokaler. Projektet i sin helhet beräknas slutföras under hösten 2019. Då ska Psykiatri Syd-väst ha fått 135 vårdplatser, varav 120 är nybyggda.



BILD CEDERVALL ARKITEKTER

Södertälje sjukhus > 209 nya p-platser

Det nya parkeringshuset får 209 platser, varav 13 platser avsedda för funktionsnedsatta och 3 mc-platser. Det nya parkeringshuset, som är utformat för att skapa en säker, tillgänglig och grönnare miljö, beräknas vara klart mot slutet av 2019.

Danderyds sjukhus > Godsmottagningen får ökad kapacitet

Godsmottagningen på Danderyds sjukhus byggs om för att hantera sjukhusets befintliga

godsflöde, men också det ökade flödet som den nya akut- och behandlingsbyggnaden medför. Arbetet ska vara klart under 2019.

Södersjukhuset > Matavfall blir biogas

Södersjukhuset ska få en effektiv och miljövänlig matavfallshantering med möjlighet att utvinna biogas. Därför byggs i höst ett rum med en matavfallskvarn i närheten av det nya tillagningsköket, som kopplas till en kombinerad fett- och matavfallstank. Matavfall ska samlas in från bland annat vårdavdelningar, kaféer och kiosk på sjukhuset.



BILD LOCUMS BILDARKIV

S:t Görans sjukhus > Underhåll av hissar

Hissarna i hissshall A ska renoveras och få nya moderna styrsystem som ger driftsäker, energisnål och effektiv drift. Det innebär bland annat att rätt hiss kommer på kortast möjliga tid till minsta möjliga energiförbrukning. Invändigt får hissarna ny ytfinish, med nya golv och belysning. En våningsplansdisplay med punktskrift och talande våningsinformation säkerställer tillgängligheten. Nya dörrar ska monteras och liksom utvändiga digitala våningsvisare. Den nya konst som finns i hissarna i dag kommer att bevaras och finnas kvar efter renoveringen.

Läs mer: www.locum.se



Björn Åsander är sedan den 1 oktober ny projektdirektör på Locum. Han ersätter Jan Thelander som blir senior projektrådgivare. BILD OLOF HOLDAR.

På nya uppdrag >

PROJEKTDIREKTÖRER BYTER ROLLER

BJÖRN ÅSANDER BLIR ny projektdirektör på Locum. I höst tar han över rollen efter Jan Thelander som själv valt att fortsätta som senior projektrådgivare inom bolaget. Björn Åsander kommer närmast från tjänsten som biträdande projektdirektör på Locum. Björn Åsander har sedan 2016 arbetat tätt tillsammans med Jan Thelander för att driva projektavdelningen framåt.

– Vi genomför just nu ett av våra största bygguppdrag någonsin då åtta sjukhus ska uppgredas till en kostnad på över en miljard vardera. Det känns därför tryggt att Björn Åsander tar över rodret efter Jan Thelander. Han har god insyn i vår verksamhet och har vad som krävs för att driva vår projektavdelning vidare. Vi har nyligen påbörjat en spännande utvecklingsresa för att ännu tydligare sätta kunden i fokus och arbeta tillsammans

som »ett Locum«. Där blir Björns helhetssyn och långsiktighet en stor tillgång. Jag är glad att få med Björn på resan, säger Anette Henriksson, vd på Locum.

BJÖRN ÅSANDER HAR lång erfarenhet från fastighetsbranschen. Tidigare har han bland annat arbetat som projektchef på Skandia Fastigheter, drivit egen verksamhet inom projektstyrning och verksamhetsutveckling samt arbetat som såväl projektledare som entreprenör.

– Jag är mycket glad över förtroendet och ser fram emot att tillsammans med Locum fortsätta expansionen av länets vårdfastigheter. Jag kan inte tänka mig en viktigare projektportfölj och en mer tekniskt utmanande förvaltning än det vi har på Locum, säger Björn Åsander.

Jan Thelander får nu rollen som senior projektrådgivare.

– I min nya roll som senior projektrådgivare kan jag släppa chefskapet och få mer tid till att hjälpa till i de stora strategiska byggprojekten. Vi är inne i komplexa skeden i många stora projekt och jag ser fram emot att hjälpa till med bland annat avtalsuppföljningar och sedvanliga förhandlingar med våra leverantörer, säger Jan Thelander.

FÖRUTOM ATT AVLASTA projektcheferna i kniviga frågor och vässa framtida upphandlingar ser han flera fördelar med att kliva åt sidan just nu.

– Jag är 62 år. Det är viktigt för bolagets utveckling att släppa fram nya krafter och samtidigt finnas kvar för att bygga broar, ge goda råd och inspirera yngre förmågor så att de kan utvecklas i sina nuvarande och kommande roller inom Locum. ❁

Klara projekt >

Danderyds sjukhus > Ombyggt på kvinnokliniken

En av operationssalarna på kvinnokliniken har byggts om för att bli större och uppfylla ställda funktionskrav. Byggarbetet genomfördes samtidigt som verksamhet pågick i angränsande operationssalar, vilket ställt höga krav på planering, dialog och avspärningar med tanke på hygienkraven.

Södersjukhuset > Modullösning för evakuering

Dagkirurgiskt centrum (DKC) behövde evakueras från lokaler som låg nära störande byggnationer. För att lösa frågan placerades tillfälliga operationsmoduler med operationsplan och teknikutrymmen på stälpelare. Dessutom gjordes mindre anpassningar i en befintlig byggnad för dagvårdspplatser och uppvak.



BILD NICLAS LIDSTRÖM

Bromma sjukhus > Nya vattenmagasin

Vägen som går utanför Bromma sjukhus har under nästan ett års tid byggts om, en sträcka på cirka sjuhundra meter. På uppdrag av Stockholms stad och Stockholm Vatten har Locum lagt ner stora vattenmagasin under gatan för att framtidssäkra att det går att ta hand om regnvatten utan risk för översvämningar i området. Även belysning har förbättrats.

Fastighetsplan [fastighe:tspla:n]

substantiv, beskriver övergripande status för fastighetsobjekt.



För varje vårdfastighet finns en fastighetsplan som systematiskt visar objektets skick och är ett underlag för investeringar. BILD LOCUMS BILDARKIV

En fastighetsplan presenterar övergripande status för alla objekt som Locum förvaltar. Den utvecklades 2015 för att få ett heltäckande verktyg som underlättar planeringen av de åtgärder som krävs för att sköta fastigheterna på ett bra sätt. Rent praktiskt är fastighetsplanen ett omfattande excelark som systematiskt visar i vilka skick alla de cirka trettio objekten befinner sig i. Ett förvaltningsobjekt kan vara ett helt sjukhus, med många hus och markområden, likväl som en skola eller ett psykiatriskt behandlingshem med en enda byggnad.

Fastighetsplanen är en del i Locums förvaltningsmodell. Den skapar underlag för investeringsplanering och förvaltning.

Den sträcker sig fem-tio år framåt och uppdateras varje höst.

Förutom basfakta som objektens area, funktion och så vidare redovisar planen antalet vårdplatser och hygienrum. Men också fakta som om fastigheten uppfyller Arbetsmiljöverkets krav på utrymme för personalen. Eftersom de kraven oftast är nyare än byggnaderna gör lokalerna inte alltid det. I sådana fall tas de upp i planer för ombyggnad eller om-disponering av lokalerna.

På samma sätt redovisas all teknik i byggnaderna – som el, styr- och reglerteknik, värme och ventilation, stammar och hissar – och vad som behöver åtgärdas och hur bråttom det är. Allt budgeterat underhåll ingår givetvis. Men också behov på sikt som ännu

»Fastighetsplanen är en del i Locums förvaltningsmodell. Den skapar underlag för investeringsplanering och förvaltning.«

inte budgeterats, exempelvis att bygga om, bygga ut eller renovera avloppsstammar. Även kostnaden för mindre åtgärder, som anpassning till en enskild verksamhet, finns med i planen.

Varje objekts ekonomi redovisas, vilka kostnader och intäkter de skapar. Objekten kan jämföras punkt för punkt, där fastighetsplanen skapar en sammanhängande överblick.

Sedan Locums förvaltningsmodell infördes har kundnöjdheten ökat påtagligt. All månadsrapportering har liksom den dagliga dialogen med hyresgästerna blivit tydligare, enhetligare och smidigare.

/ GUNNAR VON SYDOW

Källa: Marie Boestad,
affärsutvecklingsdirektör vid Locum