

rum



S:T GÖRANS SJUKHUS

**SKYLTAR SOM
LEDER RÄTT**

FRAMTIDEN

**INSPIRERAS
AV RYMDEN**

SÖDERSJUKHUSET

**LOCUM BYGGDE
ÅRETS BÄSTA
MILJÖBYGGNAD**

HISTORIA

**KONSTEN
SOM LÄKER**

MARIA
GUSTAFSON
OCH HENNES
KOLLEGER HAR

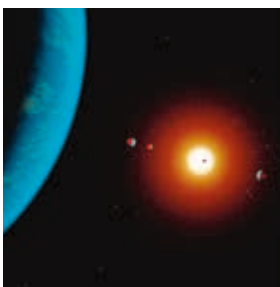
Koll på läget

innehåll#1



Trygga skyltar_12

S:t Görans sjukhus har fått nya skyltar som bidrar till ökad trygghet och trivsel för besökarna. Inspiration till skyltningen har hämtats från flygplatser.



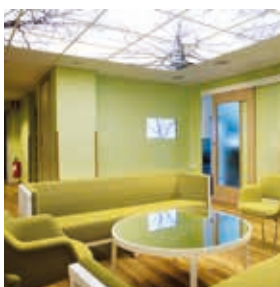
Inspireras av rymden_16

Cecilia Hertz hämtar inspiration från rymden, att det som funkar vid en rymdfärd också kan funka på jorden. Som hur man använder små utrymmen optimalt eller hur man tvättar utan vatten.



Årets Miljöbyggnad_18

Södersjukhusets nya byggnad 72 har utsetts till Årets Miljöbyggnad 2018. Giftfria material och klimatsmarta energilösningar lade grunden till segern.



Läkande skönhet_20

Tanken på konstens läkande funktion sträcker sig tillbaka till sen medeltid. De senaste två åren har Region Stockholm köpt konst för runt tjugo miljoner från sextio konstnärer.

rum > red

RUM (4 nr/år) ges ut av Locum AB. **ADRESS:** Östgötagatan 12, Box 172 01, 104 62 Stockholm.

TELEFON: 08-123 170 00. **E-POST:** info@locum.se. **WEBB:** www.locum.se.

ANSVARIG UTGIVARE: Stina Ramberg Dahl. **REDAKTÖR:** Birgitta Holm Wahlberg, 08-123 173 54.

BILDREDAKTÖR: Carola Buretorp, 08-123 170 54. **PRENUMERATION:** prenumeration@locum.se.

PRODUKTION: Monte Rico AB, 070-730 00 80 och Birgersson Media. **EXTERN REDAKTÖR:**

Tomas Eriksson. **GRAFISK FORM:** Birgersson Media. **TRYCK:** Trycks på miljövänligt papper

hos miljöcertifierade tryckeriet DanagårdLitho. **OMSLAG:** Olof Holdar.

GDPR: Läs om hur Locum hanterar personuppgifter på locum.se.



VI ÄR EN DEL AV
REGION STOCKHOLM

Säkrare med fler cykelparkeringar

I Region Stockholms miljö mål ingår att arbeta för att fler människor ska cykla till jobbet. Därför ökar antalet cykelparkeringar vid de vårdfastigheter som förvaltas av Locum. De flesta cykelparkeringarna byggs utomhus, men vid några sjukhus finns låsbara parkeringar inomhus. Vid Danderyds sjukhus finns parkeringar för cyklar runt hela sjukhusområdet och under 2018 byggdes cykelställ för ytterligare sjuttio cyklar. Cykelparkeringen på bilden är en av dessa, ett cykelställ med hög säkerhet eftersom det ligger nära entré, har belysning och möjlighet att låsa fast ramen i cykelstället. En fördel med att antalet cykelparkeringar ökar är att det minskar risken för att illa parkerade cyklar ska stoppa ambulanser eller hindra framkomligheten på trottoarer.



»Rekordstora byggprojekt under 2018 – allt för att vården ska kunna utvecklas.«

ledare > anette henriksson, vd

Vården är i antågande och jag konstaterar att det är ett år sedan jag började som vd på Locum. Ett spännande, utmanande och lärorikt år! Jag har besökt vårdfastigheterna, lärt känna ledningspersoner och och träffat många kunder på de olika sjukhusen. Och jag har mött allt ifrån förtroendevalda, våra 290 kompetenta medarbetare, medarbetare inom regionens förvaltningar till samhällsintresserade studenter på KTH som vi hoppas ska vilja jobba hos oss i framtiden.

För här finns mycket att göra! Vi har två miljoner kvadratmeter teknikintensiva vårdfastigheter att ta hand om så att de fungerar dygnet runt, året runt. Vi har också fått förtroendet av Region Stockholm att hantera ett exceptionellt stort antal komplexa byggprojekt under en tioårsperiod. Projektportföljen nådde sin topp under 2018 med en investeringsvolym på 4,6 miljarder. Prognoser visar att under perioden 2018–2022 kommer vi att investera 14 miljarder i vårdfastigheterna. Allt för att vården ska kunna utvecklas.

I det här numret får du koll på vad som är på gång vid Södertälje sjukhus, på kort och på lång sikt. Bra vägvisning är viktigt för medarbetare och patienter – på S:t Görans sjukhus ger vi en inblick i vad som krävs för en lyckad skyltning.

Locums styrelse för den nya mandatperioden är på plats och en ny nämnd för fastighets- och servicefrågor har inrättats inom Region Stockholm. I den här tidningen hittar du en kort intervju med vår nya ordförande och vi kommer framöver att berätta mer om den nya nämnden.

Nu har vi blicken inställd på framtiden. Flera stora byggprojekt lämnas över till vården under 2019–2020. Innovation, digitalisering och nya arbetssätt står på den interna agendan. I det här numret inleder vi en artikelserie där vi delar med oss av vår egen framtidsspaning från december. Låt dig inspireras – vi börjar i rymden!

Att Locum utvecklas vill vi ska synas, så kanske märker du en ny känsla och några nya inslag i detta nummer. Trevlig läsning! ✨



SIFFROR JAG TYCKER OM

87 procent av Locums medarbetare är stolta över att jobba i företaget, enligt 2018 års NMI-undersökning.

48 procent av Locums medarbetare är kvinnor, en ovanligt hög siffra för ett bolag i fastighets- och byggbranschen. **53** procent av cheferna är kvinnor.

67 poäng fick vi i den senaste Nöjd kund-undersökningen. Kundnöjdheten har ökat med sju punkter på två år.

i korthet >



KTH-studenter bjöds på rundtur

S:T GÖRANS SJUKHUS. En grupp studenter från KTH bjöds i början av mars på en guidad tur på S:t Görans sjukhus. De tolv studenterna fick en unik inblick i bygget och en bra bild av hur det är att arbeta som projektledare hos Locum. Tanken bakom denna rundvandring var att i framtiden försöka locka deltagarna till Locum för att jobba med livsviktiga vårdfastigheter.



PÅ INSTAGRAM

#LOCUMAB. Se vad som händer i din vårdfastighet. Följ oss på sociala medier.





Var är vi nu?

GISSA STÄLLET. Byggstart 1994, invigt februari 1996. Svaret hittar du längst ner på sidan 23.

»Vi förverkligar nu vår största projektportfölj någonsin.«

BJÖRN ÅSANDER,
PROJEKTDIREKTÖR, LOCUM



Energimål uppnått

ENERGI. Locum har nått målet att minska energianvändningen med tio procent jämfört med basåret 2011.

– Detta trots den extrema sommarvärmens som kraftigt ökade användningen av kyla, säger Elisabeth Teichert, miljöchef.

Sammantaget bidrar Locums miljöarbete till en giftfri miljö med bland annat en sund inomhusmiljö, minskade utsläpp av växthuspåverkande gaser, och minskad energianvändning.

– Men att minska energianvändningen är ett av de högst prioriterade områdena, säger Elisabeth Teichert.

LOCUM.SE

- Nyfiken på vilka som sitter i Locums styrelse och i ledningsgruppen? Titta in på locum.se.



- Tillgänglighet innebär att vårdfastigheterna och lokalerna är tillgängliga och användbara för personer med fysiska och/eller kognitiva funktionsnedsättningar. Tillgänglighet ska tillgodoses för såväl patienter, besökare som personal. Läs mer på webben.

- Locum har en hög ambitionsnivå i arbetet för hållbara fastigheter. Det övergripande målet är att vara klimatneutrala år 2030 och minimera den negativa påverkan på miljö och hälsa. Läs mer om vad som görs i praktiken!



- Våren är här! Dags att dra ner persiennerna? På webben finns fler tips för ett bra inomhusklimat.



Det är mycket inspirerande att arbeta med tekniskt avancerade fastigheter, förstå helheten och kunna göra skillnad på riktigt för vården.

Robert Persson, driftstrateg
Började på Locum 2003

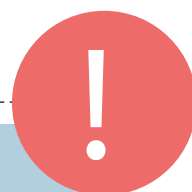
Rekryteringsannons för Locum.

Livsviktigt varje dag på jobbet!

ARBETSGIVARVARUMÄRKE. En stor utmaning de senaste åren har varit att rekrytera och behålla kompetenta medarbetare i viktiga roller. Byggkonjunkturen har varit glödhet och Locum har jobbat mycket med arbetsgivarvarumärket.

– Samhällsnyttan är det som driver många av våra medarbetare. Jag tror att det är en kombination av vårt uppdrag, utvecklande arbetsuppgifter och en stark företagskultur som gör att många upplever Locum som en attraktiv arbetsplats, säger Stina Ramberg Dahl, tf HR- och kommunikationsdirektör på Locum.

Inför 2019 förnyas annonseringen i branschens ledande tidningar och digitala nyhetsbrev. Annonsering är bara en av många aktiviteter. Locum deltar till exempel på arbetsmarknadsdagar för högskolestudenter och syns i sociala medier för att nå seniora medarbetare.

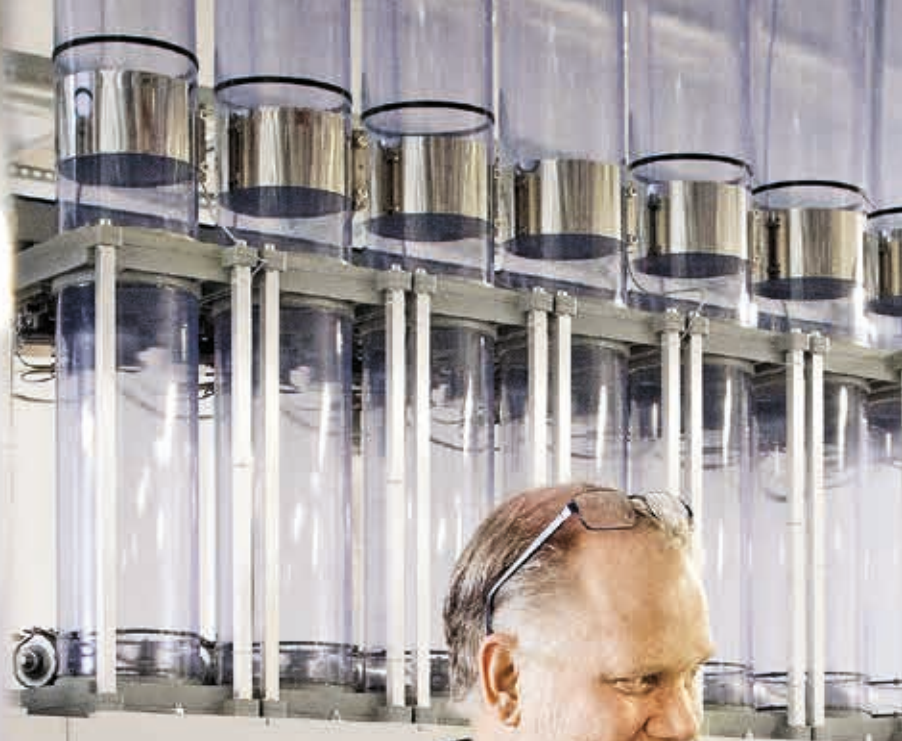


SÄKERHETSPROFIL. Anders Gidrup, säkerhetschef på Locum, är en av tre nominerade till Årets säkerhetsprofil 2019.

**LOCUM
KUNDTJÄNST
PORTAL.LOCUM.SE**

**VID AKUTA
ÄRENDEN RING:
08-123 172 00**

Utbyggnaden av rörpost-systemet är ett av flera pågående projekt vid Södertälje sjukhus. Jan Ågren, Locums tekniska förvaltare och driftteknikern Thomas Clantz jobbar tätt tillsammans och samarbetar även med många andra för att nå bra resultat.



Totalreovering av vårdavdelningar och byggande av en ny öppenvårds-röntgen sker parallellt med grundläggande underhåll som byte av plåttak och markservice som snöskottning. Locums uppdrag på Södertälje sjukhus rör högt som lågt och kräver koll på läget.

TEXT Anna-Karin Andersson
FOTO Olof Holdar, Mikael Ullén
David Lidström Hultén

Samarbete ger



koll på läget



Maria Gustafson, förvaltningsområdeschef, har blick för fastigheternas behov både i nuet och i framtiden – från besiktnings av brandlarm till nya installationer.



»Alla här har längtat efter att det skulle bli av och nu kan vi konstatera att bygget också levt upp till förväntningarna.«

Dagens cirka 84 000 kvadratmeter stora lokalyta som Locum förvaltar på Södertälje sjukhus har vuxit fram under dryga 100 års tid. Den anrika ursprungliga lilla husdelen från 1907 har med tiden fått sällskap av nya huskroppar. Det senaste huset i raden att fogas samman med sjukhuset är en ny behandlingsbyggnad med bland annat akutmottagning, intensivvårdsplatser, BB och förlossning samt en avancerad operationsavdelning som invigdes 2017.

Är det någon som hittar i sjukhusområdets alla skrymslen och vrår och känner till de nya såväl som de äldre delarna så är det Per-Erik Keskitapio, Locums erfarna fastighetsförvaltare i Södertälje. Han har inte varit på plats sedan sjukhusets begynnelse, men gott nog under ett kvarts sekel. Han framhåller det nära samarbetet, till kollegerna och gentemot vårdverksamheten, som en anledning till att han trivs så bra på jobbet.

– Vi är en liten och tajt organisation som träffas ofta och jobbar mot gemensamma

mål. Det är både trevligt och ger bra resultat, säger Per-Erik Keskitapio.

Den nya behandlingsbyggnaden är en del av Region Stockholms jättesatsning på hälso- och sjukvård för att möta det ökade vårdbehovet. För Per-Erik Keskitapio som följt utvecklingen på Södertälje sjukhus under lång tid är de nya toppmoderna lokalerna en betydelsefull milstolpe.

– Det är jättestor grej. Alla här har längtat efter att det skulle bli av och nu kan vi kon-

Johan Rannemo, projektledare på Locum i Södertälje, har nära kontakt med kunden, entreprenör och Locums förvaltning.



statera att bygget också levt upp till förväntningarna. För mig personligen har det också inneburit att både arean och komplexiteten i mitt förvaltningsuppdrag har växt.

Utöver nybyggnation rustas de befintliga sjukhusen upp för att kunna erbjuda mer och bättre vård i moderna och hållbara vårdmiljöer. Under 2019 kommer en av Södertäljes vårdbyggnader att totalrenoveras för att skapa fem nya vårdavdelningar. När ombyggnationen är färdig får sjukhuset 120 nya enkelrum och möjlighet att ta emot 2 000 fler besök i slutenvården och 7 500 fler akuta besök.

Maria Gustafson är Locums förvaltningsområdeschef med ansvar för Södertälje och S:t Görans sjukhus. För henne gäller det att, tillsammans med Locums organisation och dess samarbetspartner, driva förvaltningen och områdets fastighetsutveckling på

kort och lång sikt. För parallellt med de stora byggnationerna, som är i allas blickfång, pågår det löpande förvaltningsuppdraget för att säkerställa att hela sjukhuset är i gott skick.

– Ett av våra viktigaste uppdrag som fastighetsförvaltare är att driftsäkra våra byggnader. Det gör vi bland annat genom att löpande arbeta med tillsyn och skötsel samt felavhjälpande underhåll. Målet är att arbeta förebyggande och att se till att våra byggnader levererar det de ska, säger Maria Gustafson.

Bland uppdragen i underhållsplanen för 2019 ingår bland annat även att måla om i en kullvert, att öka rörpostsystemet så att det når och binder ihop fler byggnader, att installera en anläggning för att kunna släcka en eventuell brand med hjälp av gas i en elcentral och att utföra åtgärder efter myndighetsbesikt-

SÖDERTÄLJE SJUKHUS

BYGGÅR: 1907–2017.

YTA: Cirka 84 000 kvadratmeter.

STÖRSTA HVYRESCÅST:

Södertälje sjukhus AB.



Under 2019 kommer Södertälje sjukhus att få ett nytt parkeringshus som kommer att förbättra tillgängligheten.

BILD PERSPEKTIV



Södertälje sjukhus har byggts ut i etapper, den nyaste delen är från 2017 och den äldsta från 1907.



Jan Ågren, Locums driftcontroller i Södertälje och drifteknikern Thomas Glantz jobbar dagligen med att se till att sjukhuset kan fungera utan störningar.

ningar av exempelvis hissar, ventilationssystem, brandlarm och el. I början av året byttes även plåten ut på ett av de äldre hustaken.

Under året genomförs även en rad byggprojekt, som kan framstå som små, men som fyller viktiga funktioner och kommer till stor nytta i sitt sammanhang. Johan Rannemo, projektledare på Locum i Södertälje, visar stolt upp det som i mars 2019 ska vara en färdig, ny öppenvårdsröntgen.

– Det blir inte bara fina lokaler med modern röntgenteknik utan kommer även att bidra till förbättrad arbetsmiljö för vårdpersonalen och

ett bättre patientflöde tack vare att den nya röntgenmottagningen ligger intill närakuten, säger Johan Rannemo.

Byggnationen av ett nytt parkeringshus har också påbörjats. När det är klart vid årsskiftet 2019/2020 kommer det att bli lättare att parkera nära sjukhuset. En spalje av gröna växter ska ta plats bland de 209 nya parkeringsplatserna för att ge ett mjukare intryck.

Blickar man längre fram i tiden kommer sjukhusbesökare och personal att kliva in på sjukhuset i en mer välkomnande, fräschare och bättre planerad miljö. Sjukhuset kommer

i samband med renoveringen av entrén även att förses med en kafeteria.

– När de större ombyggnationerna på området är klara ska vi börja riva de provisoriska byggnader som använts som evakueringsplats för olika verksamheter under byggtiden, säger Maria Gustafson.

När man som i Södertälje börjar se slutet på en så intensiv och omfattande byggperiod kan det tyckas verka färdigt. Men på ett sjukhusområde sker ständigt drift- och underhållsarbeten liksom hyresgästpassningar för att hela tiden utveckla och skapa så bra vårdmil-



✓ Koll på läget?

Vi tar pulsen på vårdfastigheterna

»Vi strävar efter att sköta fastighetsunderhållet med så liten påverkan för verksamheten som möjligt.«

jöer som möjligt. Det är en pågående process och för Maria Gustafson och hennes kolleger gäller det inte bara att överblicka husens status utan framför allt avgöra när nödvändiga insatser kan göras. Det handlar om tajmning och att vara lyhörd gentemot kunden.

– Vi strävar efter att sköta fastighetsunderhållet med så liten påverkan för verksamheten som möjligt. Det är svårt. När det finns möjlighet försöker vi passa på att göra tekniska upprustningar när hyresgästen har ett behov av anpassningar i lokalen. På det sättet får vi en driftsäker byggnad och en optimal vårdlokal, säger Maria Gustafson. ✿

DANDERYDS SJUKHUS

Godsmottagningen är redan ombyggd och klarar ökade godsflöden. Under 2019 kommer den nya akutvårdsbyggnaden att vara färdigställd och öppnas för patienter. Under året kommer hus 04 att totalrenoveras och anpassas så att talkliniken på sikt kan flytta in. Dessutom har projektering och planering för ytterligare en ny behandlingsbyggnad på sjukhusområdet inletts.

HUDDINGE SJUKHUSOMRÅDE

Arbetet med den nya behandlingsbyggnaden för operation, intervention och röntgen går in i slutfas och beräknas vara klart i december 2019. En ny avdelning för pre- och postoperation samt ytterligare en BB-avdelning skapas i B4, plan 5. De kommande fem åren kommer även femton vårdavdelningar och åtta mottagningar att byggas på området som på sikt gör det möjligt att ta emot ytterligare cirka 35 000 akuta vuxenbesök per år.

SÖDERSJUKHUSET

Arbetet pågår med ny behandlingsbyggnad, en ny vårdbyggnad samt ny ambulanshall och ny akutentré. Samtidigt renoveras Byggnad 04 och markarbeten pågår. Byggnaderna rymmer bland annat sterilcentral, operations-salar, klinisk patologi och cytologi och vådrum. Hela programmet för Framtidens Sös lämnas över till hyresgäst under 2019. Nya vuxenakuten öppnar 2020. Parallellt pågår många underhållsarbeten. Exempelvis renoveras hissar, passagesystemet uppdateras och entrétorget får ett bättre anpassat trafikflöde inför flytten av akuten.

KAROLINSKA SJUKHUSOMRÅDET

Under våren byggs familjevåningen om som en del i det planerade underhållet liksom fasadrenovering på en av byggnaderna. Byggnation av nya jourrum fortsätter liksom arbetet med ombyggnationen av N-kvarteret där nya vårdavdelningar, bröstcentrum, dagkirurgi och lokaler för BB-eftervård ska flytta in när ombyggnationen blir klar under 2019. Renovering av fönster, fasad och terrasser i byggnad S2 är inne i sin slutfas.

SÖDERTÄLJE SJUKHUS

Byggnationen av ett nytt parkeringshus pågår och beräknas bli klart årsskiftet 2019/2020. Även totalrenovering av nya vårdavdelningar är i full gång och ska bli klara under året. Nybyggnation av laboratorium för klinisk kemi blir klar under maj och en ny öppenvårdsröntgen i nära anslutning till närakuten blir klar under våren.



S:T GÖRANS SJUKHUS

4 300 kvadratmeter yta byggs för BB/förlossning i nya byggnad 20. 950 kvadratmeter yta kommer dessutom att byggas om och anpassas för modern förlossnings- och BB-verksamhet i byggnaderna 30 och 40. I dessa byggnader ska också 10 000 kvadratmeter byggas om för att anpassas till nya arbetssätt. Byggnad 89 får nya säkerhetsklassade och bullerdämpande fönster. Hissar i hissall A renoveras och får moderna styrsystem.

»Den som vill bygga framtidens fastigheter måste tänka nytt och stort. Så, vad gör man då? Jo, man tittar upp – i rymden.«

TEXT Tomas Eriksson BILD Nasa, Umbilical Design

En rymddräkt är ett par centimeter tjock, men kan med sina nitton lager hantera de extrema temperaturskillnader och den starka strålning som finns i rymden. Varför ska då ett hus behöva väggar som är 30–60 centimeter tjocka och ändå kräver kostsamma värme- och kylanläggningar? Och varför inte använda smart planering från rymden som skulle minska golvytan till en bråkdel i många verksamheter? Eller måste vi förbruka stora mängder av vatten och el för att tvätta kläder?

Se där, några härliga utmaningar för en rymddesigner att sätta tänderna i.

Efter att Cecilia Hertz hade gjort sitt examensarbete inom industridesign på uppdrag av den amerikanska rymdorganisationen Nasa, grundade hon företaget Umbilical Design. Initialt var målet att jobba med »space architecture«, bland annat interiörer i rymdfarkoster och koncept för boende på Mars och månen. Men också att bidra med designkunskaper för europeiska rymdorganisationen ESA:s arbete med att 3D-printa en rymdstation på månen.

Men det som funkar i rymden kan också funka på jorden. Sedan tolv år tillbaka arbetar hon primärt med att använda sin kunskap i vardagslivet. Scania kunde se likheter mellan livet i en lastbilshytt och en rymdfarkost och bad om goda idéer, exempelvis inom »dual use« (dubbla användningsområden) vilket i detta sammanhang innebär att man i ett begränsat utrymme kan använda samma yta till flera funktioner. Och stålverksarbetarna vid SSAB i Luleå har fått underkläder av rymdtextiler för

att skydda dem från stänk av flytande stål. Men kanske är det fastigheter som drar till sig Cecilia Hertz största intresse.

– När jag såg att 40 procent av den energi som förbrukas i Europa används av bygg- och fastighetssektorn insåg jag att det borde göras något. Arbetet är i sin linda, men ett exempel på vad vi har genomfört är den aerogel som vi hämtat från rymdsektorn och som kan blandas in i färg eller puts för att ge avsevärt bättre isoleringsegenskaper, berättar Cecilia Hertz.

Även Karolinska universitetssjukhuset bad Cecilia Hertz och hennes kolleger att komma med ögonöppnare.

– Där tittade vi bland annat på volume management, som hur man kan utveckla smartare och kompaktare lokaler, eftersom vi är vana att arbeta för att förbättra för dem som arbetar och lever i trånga miljöer. I själva byggnaden såg vi möjligheter att göra allt från att förlänga golvens hållbarhet med en coating som tagits fram i rymdforskning till att skapa renare luft samt teknik som kan hålla patienterna i rätt temperatur under hela operationen, berättar Cecilia Hertz.

Men de kunde även se hur arbetsmiljön kan förbättras via kunskaper från rymdsektorn.

– Inte minst genom textilier som är bekvämare och mindre varma. Och när vi åkte ambulans kunde vi notera att det var en så bullrig miljö inne i bilen att det var svårt att kommunicera med patienten, liksom att väskor och annan utrustning var onödigt tunga. Vi såg också hur personal som ska skyddas från strålning bär skyddsvästar som är extremt tunga

och klumpiga. Där är jag övertygad om att det inom rymdforskningen finns bättre material.

Därmed är ett antal utmaningar definierade. Men detta är att skrapa på ytan, mycket mer kan göras för den som vågar. För rymden, med sin tyngdlöshet, utmanar ständigt till nytänkande. Medan den som har båda fötterna på jorden ofta gör saker för att man alltid har gjort så.

– Jag tänker på tvättmaskiner där utgångs-



Cecilia Hertz.

punkten alltid är att en stor volym vatten ska användas och att det ska finnas en cementklump i botten för att den ska stå stadigt. I rymden är det omöjligt, varje kilo man tar med sig ut kostar minst tiotusen dollar. Nu pågår forskning där bakterier

ska göra jobbet, där man stoppar ett smutsigt plagg i en påse med bakterier och tar ut rena kläder dagen därpå.

Just nu deltar Cecilia Hertz i ett byggprojekt där rymdkunskaper ger starka influenser.

– Den europeiska rymdorganisationen ESA:s huvudkontor ska byggas om. Vi jobbar med att få in så mycket svensk rymdteknik som möjligt, byggnaden ska utstråla rymd.

Hon pekar också på att hela världen borde lära av hur man samarbetar i rymden.

– Arbetet i rymden är globalt, vi samarbetar med USA, Kina och Indien. Det är en positiv effekt, vi borde jobba likadant på jorden. ✨

NAMN > Cecilia Hertz. **GÖR >** Industridesigner, grundare och vd av företaget Umbilical Design. **EXAMENSARBETE >** Att på uppdrag av den amerikanska rymdorganisationen Nasa skapa interiören till en liten livräddningsfarkost – en crew return vehicle – kopplad till den internationella rymdstationen.

AKTUELLT > Har föreläst för Locums medarbetare om hur de kan inspireras av arbetet i rymden.



LOCUM MÖTER FRAMTIDEN

Locum vill möta framtidens utmaningar med innovation och nytänkande. För att skapa innovationskraft i organisationen har en rad framtidsinriktade föreläsare bjudits in för att inspirera. Rum följer upp dessa föreläsningar med en serie artiklar som berättar om spännande framtidsvisioner.



Mattias Wallman sätter upp de nya skyltarna som har mörk botten och vit text för att vara lätta att läsa och för att kunna upptäckas på håll när man rör sig i en sjukhuskorridor.

Väg- visarna

Ett nytt tydligt skyltsystem på S:t Görans sjukhus ska göra det lättare att hitta rätt. Att kunna orientera sig i lokalerna bidrar dessutom till både ökad trygghet och trivsel för besökarna.

TEXT Anna-Karin Andersson BILD Olof Holdar

På väggen rakt innanför dörrarna vid S:t Görans sjukhus huvudentré sitter en stor, ny orienteringstavla. Den består dels av en karta så att besökaren kan överblicka hela sjukhusområdet, dels en informationstavla där alla sjukhusets kliniker och mottagningar står angivna. Efter varje verksamhet står en bokstav som anger målpunkten.

Bokstaven ska hjälpa besökaren att ledas fram till sin slutdestination. Det är bokstaven man ska ta sikte på först för att hamna i rätt del av huset och därifrån få nya hänvisningar till slutmålet. Systemet kan liknas vid flygplatser som tar hjälp av just bokstavshänvisningar för att vägleda resenärerna till rätt terminal och därefter skylta mot respektive gate.

Det kan kanske låta enkelt och självklart, men att skylta enhetligt och tydligt kräver att man tar ett helhetsgrepp och har kun-



En bokstav högst upp på tavlan ska visa på vilken del i huset en avdelning ligger.

skap och förståelse för behovet. På S:t Görans sjukhus var problemet tidigare att verksamheterna på sjukhuset använde olika sätt för att ange sin lokalisering. Många satte även upp egna skyltar eller lappar.

– Det blev spretigt och otydligt och fick till följd att många besökare frågade efter vägen i sjukhusets reception, säger Ingela Högdahl, Locums biträdande fastighetsförvaltare på S:t Görans sjukhus.

Ingela Högdahl inledde ett samarbete med en av sjukhusets största kunder, Capio, för ta ett nytt grepp kring skyltningen. Hösten 2018 blev det klart. Stefan Ryskåsen, brand- och säkerhetssamordnare på Capio S:t Görans, är en av dem som varit delaktig i processen och ser fördelar med att som kund jobba tillsammans med Locum i ett sådant här projekt.

– Vi har ett gemensamt intresse av att patienterna ska hitta på sjukhuset. Bra skylt-

ning ger en trygghet för besökarna. Locum har koll på och erfarenhet av det här med skyltars utformning och vi från verksamheten känner till vilka lokaler som kan vara svåra att hitta till. Vi vet också hur kallelsystemen ser ut, säger Stefan Ryskåsen.

Den nya skyltningen följer Locums riktlinjer för tillgänglighet så att skyltarna ska vara lätta att se och förstås av alla. Och så följer de en given struktur. Om besökaren exempelvis ska till avdelning 34 på S:t Görans sjukhus ska hen hålla utkik efter bokstaven A som är målpunkten för just den mottagningen. Bokstaven sitter i taket som en belyst kub så att den kan ses från fyra håll alternativt som en skylt på väggen. Den leder besökaren till rätt hisshall där hen får ny information om vilket våningsplan hen ska till.

En utmaning för S:t Görans sjukhus är att verksamheten är utspridd i många byggnader.

SYFTET MED TYDLIG SKYLTNING PÅ SJUKHUS

- En bra skyltning är till för alla besökare, patienter och medarbetare.
- Meningen är att alla på egen hand ska kunna hitta i de fastigheter Locum förvaltar och de utemiljöer som ansluter.
- Innehållet på skyltarna ska vara lätt att se, läsa och förstå och presenteras på rätt plats.
- Skyltarna ska vara formgivna och konstruerade för att vara enkla att använda och för att lätt kunna bytas ut och uppdateras vid behov.
- Skyltningen ska vara tillförlitlig och besökarna ska känna sig trygga i att hitta till och inom vårdfastigheterna.

Källa: Locums riktlinjer för skyltning.



Ingela Högdahl och Stefan Ryskåsen har båda varit med om att arbeta fram det nya skyltsystemet vid S:t Görans sjukhus.

»Vi har ett gemensamt intresse av att patienterna ska hitta på sjukhuset. Bra skyltning ger en trygghet för besökarna«

Systemet med målpunkter är tillämpat i huvudbyggnaden. Till verksamheterna i de andra delarna av sjukhuset får besökaren orientera sig med hjälp av gatuadresser. Vilken adress eller målpunkt som besökaren ska till anges även i kallelsen som patienten får hemskickad.

Alla skyltar har mörk botten och vit text så att kontrasterna ska bli tydliga och öka läsbarheten. Den mörka skyltbotten gör det också lätt att upptäcka skylten på håll när man rör sig i en lång sjukhuskorridor med ljusa väggar. Budskapet på skyltarna har även förstärkts med bildsymboler som gör det lätt att uppfatta var det exempelvis finns hiss, kafé och toalett.

Ingela Högdahl lyfter även fram det nya skyltsystemets flexibilitet som en vinst. De

stora pågående ombyggnationerna har gjort att verksamheter ofta behöver flytta och det gäller att hänvisningarna till verksamheterna hänger med i svängarna. Sedan omgörningen av skyltsystemet är skyltarnas placering permanent, det vill säga själva ramarna har sin givna plats, men informationen i dem är lätt att byta ut.

Förutom de funktionella fördelarna har skyltprojektet också bidragit till ökad trivsel.

– Det ger ett trevligare intryck när skyltningens formgivning är sammanhållen, säger Ingela Högdahl, biträdande fastighetsförvaltare på Locum.

– Ja, det upplevs renare nu, det är mer estetiskt tilltalande, instämmer Stefan Ryskåsen på Capio S:t Görän. ❁

BESTÄLL PÅ WEBBEN

För att underlätta beställning av skyltar i standardformat finns en webbplats där förvaltare, driftpersonal och projektledare inom Locum och hyresgästerna enkelt kan beställa skyltar för inomhusbruk. Fastighetens förvaltare kan berätta mer.

MER INFORMATION

Finns också i *Locums riktlinjer för skyltning* som finns att ladda ner från locum.se.



Charlotte Broberg är ny styrelseordförande i Locum.

BILD OLOF HOLDAR

Ny ordförande >



Inspireras av goda exempel

Charlotte Broberg är styrelseordförande i Locum och ordförande i den nyskapade Fastighets- och servicenämnden. I sin roll besöker hon gärna de många byggarbetsplatserna som ska leda till att nästan alla regionens sjukhus utvidgas och moderniseras. Det är besök som hon finner inspirerande.

– Vi bygger nytt, ut och om. Byggkranar, grävskopor och reflexjackor med Locums logga på ryggen syns nästan var jag än varit, berättar Charlotte Broberg.

– Nya, fräscha och effektiva lokaler är en grund för god vård och bra arbetsmiljö. Vården ska sätta patienten i centrum, men det är också självklart att vi måste tänka på våra medarbetare, som är regionens viktigaste resurs och tillbringar stor tid på sjukhusen.

Stockholmsregionen rustas för framtiden. Det byggs för en bättre vård

för patienterna och för att möta den kraftigt växande befolkningen.

– Samtidigt möjliggör vi med vårt arbete modernare lokaler och bättre arbetsmiljö för Regionens medarbetare, vilket är viktigt för att fler av vår-



**NYA, FRÄSCHA OCH
EFFEKTIVA LOKALER
ÄR EN GRUND FÖR
GOD VÅRD OCH BRA
ARBETSMILJÖ.**

dens medarbetare ska välja att arbeta hos oss – nu och i framtiden. För att sänka kostnader och skapa utrymme för nya och ut- eller ombyggda vårdlokaler behöver vi alla hjälpas åt och se över hur vi kan effektivisera, ta fram nya arbetssätt och nyttja ny teknik för att få ut mesta möjliga av varje skattekrona.

Charlotte Broberg vill att alla Locums medarbetare ska se det som en naturlig del i sitt dagliga arbete att ifrågasätta hur varje krona används.

– Det finns många goda exempel på hur man kan göra. Ett exempel som jag fick höra på ett av mina besök var hur stor effekt av ett byte av vanliga armaturer mot led-lampor har både på förbättrad arbetsmiljö, mindre elförbrukning och lägre kostnad.

– **En reflektion** som jag också gjort är att det finns en stor vilja att tillgodose och tillfredsställa många perspektiv när det gäller byggtkniska, estetiska och miljömässiga aspekter, vilket är bra, men det finns också en gräns för hur många gånger vi kan göra om utformningen av lokaler. Det både kostar och försenar arbetet med att bygga nya ändamålsenliga lokaler, säger Charlotte Broberg.

– Vi har många viktiga frågor och beslut framför oss som kräver att vi, som en av landets största fastighetsförvaltare, går före och bidrar till att hela Region Stockholm blir effektivare, avslutar hon. ✿

Prisad vårdbyggnad

Giftfria byggmaterial, klimatsmarta energilösningar och lokaler som ger bra arbetsflöden för vårdpersonalen. Den nya vårdbyggnaden vid Södersjukhuset lyckades leva upp till högt ställda miljökrav och belönas med ett ärofyllt pris.

TEXT Anna-Karin Andersson FOTO Olof Holdar, Arcona, Carola Buretorp

Det är ett väl genomfört och ambitiöst projekt där miljövinster kommer till nytta för personal och patienter en lång tid framöver. « Så löd juryns motivering när den utsåg en av de nya vårdbyggnaderna vid Södersjukhuset till vinnare av det prestigefyllda priset Årets Miljöbyggnad 2018.

– Vi har haft högt ställda miljömål för byggprojektet ända sedan det startade år 2011. Utmärkelsen är ett kvitto på att vi verkligen lyckades, hela vägen och på alla punkter. Det känns såklart väldigt roligt, säger Glen Ewertzh, Locums projektledare för den prisbelönta byggnaden vid Södersjukhuset.

Det är branschorganisationen Sweden Green Building Council som arrangerar tävlingen för att premiера ett hållbart samhällsbyggande i Sverige. Organisationen har satt upp sexton indikatorer för energi, innemiljö och materialval och de hus som kan byggas med hänsyn till dem kan bli certifierade enligt Miljöbyggnad. Guld är en mycket hög nivå som de mest ambitiösa byggnaderna, ofta med uttalad miljöprofil, kan satsa på att få.

Att en av Södersjukhusets nya vårdbyggnader har hamnat överst på prispalen är imponerande.

– Sjukhus är mer komplexa än andra byggnader vilket gör det extra utma-

nande att leva upp till miljömålen, säger Glen Ewertzh.

Locum har en ambitiös miljöplan med ett långsiktigt mål att vara klimatneutrala år 2030. I dagsläget har Locum ett tiotal byggprojekt registrerade i certifieringssystemet, vilka alla bidrar till att nå de högt uppsatta miljömålen.

Vad är det då som skiljer den aktuella vårdbyggnaden vid Södersjukhuset från övriga byggprojekt? Ett svar är att man inte har låtit någon aspekt i processen bli lidande av något annat, det har varit ett helhetstänk. Att vårdpersonalen ska få en bra arbetsmiljö har varit i fokus och centrala funktioner är placerade med tanke på arbetsflödet. Alla materialval har gjorts omsorgsfullt, enligt produkt databasen Byggvarubedömningen. Det har bland annat resulterat i att golv av pvc-plast ersatts med giftfria gummimattor.

En anledning till framgången är även det välfungerande samarbetet med totalentreprenören Arcona.

– För att klara miljömålen med låg energiförbrukning och samtidigt kunna garantera ett bra inomhusklimat så krävs att man tänker i rätt banor i tidiga skeden. Det hade Locum gjort redan innan Arcona anlätades och det medförde att vi fick rätt förutsättningar att förvalta samt slutföra arbetet, säger Anders Rauge, affärschef på Arcona.

Den tuffaste utmaningen i projektet

för entreprenören Arcona har varit att hitta balansen mellan dagsljusinsläpp och solavskärmning. Samtidigt som man strävar efter att få in mycket ljus i rummen vill man undvika att kyla bort värme från solinstrålning. Det har krävts en rad beräkningar för att hitta fram till de optimala egenskaperna för fönster och persienner.

Priset för Årets Miljöbyggnad 2018 togs emot vid en högtidlig utdelning i Stadshuset.

– Nu blickar vi framåt och hoppas naturligtvis att byggnaden lever upp till förväntningarna. Det är först när verksamheten har flyttat in som certifieringen kan verifieras, om allt stämmer i praktiken, säger Glen Ewertzh. 🌱

FAKTA BYGGNAD 72

ENKELRUM: 183 stycken.

YTA: 19 000 kvm.

ENTREPRENADFORM:

Totalentreprenad.

FAKTA MILJÖBYGGNAD

DELAS UT AV: Sweden

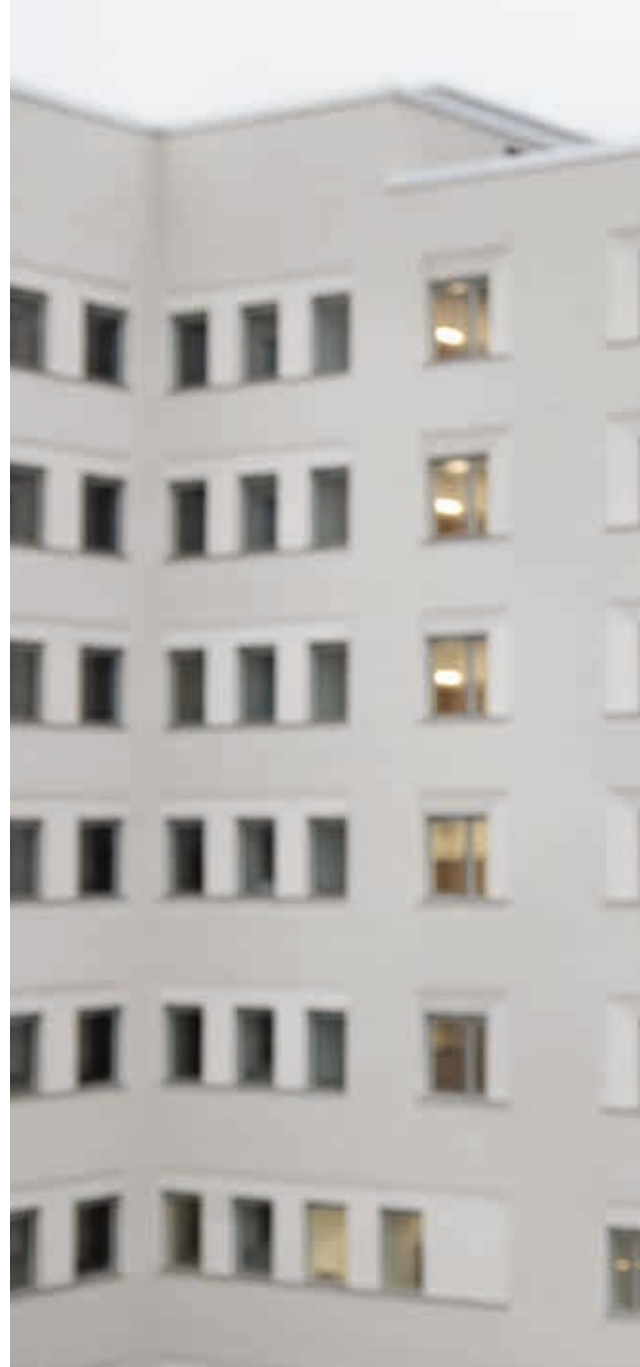
Green Building Council.

MILJÖBYGGNAD: Certifieringsystem med 16

indikatorer inom energi,

innemiljö samt material.

PRODUKTVARUBAS: Byggvarubedömningen.



Locums projektledare Glen Ewertzh är stolt över utmärkelsen Årets Miljöbyggnad 2018.



Anders Rauge, affärschef vid Arcona, är glad över att ha fått goda förutsättningar för arbetet.



Tävlingen Årets Miljöbyggnad syftar till att premiера ett hållbart samhällsbyggande.

JURYS MOTIVERING

»Med stöd i en tydligt utformad hållbarhetsstrategi, med målsättningen att certifiera alla nya byggprojekt enligt Miljöbyggnad, har årets vinnare certifierat en mycket tekniskt komplex byggnad på Guld nivå i 14 av 15 indikatorer. Svåra utmaningar i en sjukhusbyggnad, som dagsljus, ventilation och termiskt klimat, har lösts genom goda samarbeten och smarta lösningar. Det är ett väl genomfört och ambitiöst arbete, där miljövinster kommer till nytta för personal och patienter under en lång tid framöver. Detta gör byggnad 72 på Framtidens Södersjukhus till en värdig vinnare av Årets Miljöbyggnad år 2018!«



Berikande möten med vården

Insikten om att konst har en medicinsk betydelse sträcker sig tillbaka till åtminstone slutet av medeltiden. I Region Stockholm ses konsten som en strategisk investering som stärker demokrati och tillfrisknande.

TEXT Gunnar von Sydow BILD Max Plunger, Olof Holdar, Håkan Pettersson

Ett tidigt exempel är Issenheimaltaret som blev klart 1516 i Antonitordens kloster i Issenheim. Antonitmunkarna ägnade sig åt just sjukvård, särskilt av dem som drabbats av antoniuseld, en smärtsam hudsjukdom. Altarets skildring av det lidande Jesus och ett antal helgon genomgick ansågs då ha en botande effekt, tillsammans med munkarnas böner.

Med den moderna medicinens genombrott på 1700-talet minskade inslaget av konst. Den ansågs sakna betydelse då vetenskapen skilde på kropp och psyke och det var kroppens sjukdomar som skulle botas. På 1800-talet återkom konsten

i blygsam skala, främst genom donationer från förmögna privatpersoner.

I början av 1900-talet slog demokratin igenom. Bland annat efter protester från konstnärer som saknade uppdrag infördes den statliga enprocentsregeln 1937, som sade att en procent av statens byggkostnader skulle gå till konst, i en tid när många sjukhus var statliga. Den regeln, i praktiken en rekommendation, tog Stockholms kommun till sig och på 70-talet även landstinget som lokalt bestämde att höja den till en tvåprocentsregel. Denna princip var en del av folkhemstanken, att konst och kultur ska finnas tillgängligt för alla.

Det första konstverket som finansierades ge-

nom procentregeln var ett doprum av Alf Munthe från 1940 i Karolinska Solna. Redan då skapades alltså sjukhuskonst i en rumsintegrerad helhetsgestaltning som blivit så vanlig på senare år.

På 70-talet byggdes och utvidgades också många sjukhus vilket ledde till stora inköp av konst och ett blomstrande konstnärs klimat. Det var en tid med god samhällsekonomi som gav stort svängrum åt experiment och nya grepp. Exempelvis fick patienterna skapa muralmålningar i de nu rivna kulverterna under Beckomberga.

Sjukhuskonsten innebär också att konstnärer länge fått avsättning för stora skulpturer som



På 1970-talet skapade patienterna muralmålningar i Beckombergas kulvertar.



Videokonstverket *Life is but a dream* vid Stockholms BB. Skapat av Helena Byström.

förvandlar sjukhusens gårdar och omgivningar till riktiga kulturparker.

Region Stockholm äger i dag över 60 000 verk, en av Sveriges största konstsamlingar. Den är förstås inte en samling i vanlig bemärkelse där någon samlat efter en idé om att komplettera genrer, tidsepoker eller konstnärer. Nej, snarare har konsten valts och köpts in i förhållande till arkitekturens förutsättningar och världens behov vid varje tidpunkt.

I dag pågår dessutom ett stort antal ny- och ombyggnationer i Region Stockholms vårdfastigheter, vilket har lett till att konst köpts in för cirka tjugo miljoner kronor. Mellan 2016 och 2018 tilldelades sextio konstnärer uppdrag. Av dem hade nästan 90 procent inte tidigare fått uppdrag av regionen.

Den konst som beställs till sjukhus ska vara materialmässigt hållbar för att klara en arbetsintensiv vårdmiljö och följa regionens högt ställda krav på hygien och miljö. Inga textila konstverk, till exempel. Den ska, enligt riktlinjerna, upplevas som angelägen och spegla vår samtid. Den ska tala till olika sinnen genom olika uttryck som målningar, statyer, ljud- och ljusinstallationer. På många sjukhus har konsten även integrerats med byggnaderna så att entréer, fasader och



De tunga stensulpturena utanför Helix, skapad av Lars Traegde, fungerar också som skydd mot fritagningsförsök med bil.

»Hej patient« av konstnärduon Holger Bäckström och Bo Ljungberg utanför en entré vid Karolinska Huddinge, som efter att ha varit borttaget i många år sattes tillbaka 2018.

hisshallar med mera utformats av konstnärer och uppförts som delar i själva byggprocessen.

Konstavdelningen på Region Stockholms kulturförvaltning ansvarar för inköp och vård av konsten. Med utgångspunkt i hur de lokaler som ska byggas ser ut och vad de ska användas till diskuterar konstavdelningen, vårdgivare, byggföretag, arkitekter, patientföreningar, miljöexperter och företrädare för Locum med externa konstrådgivare.

Varje konstnärligt uppdrag utlyses genom Konstnärsbasen där nästan 5 000 konstnärer finns med. Till ett uppdrag brukar det komma in 300–400 intresseanmälningar, ibland fler. Därefter

väljs några konstnärer ut för parallella skissupdrag och slutligen får en av dessa uppdraget.

Konstinnehavet förvaltas även av konstavdelningen och presenteras nu på moderna sätt. Exempelvis erbjuds konstvandringar i rehabiliterande syfte, bland annat på geriatriken på Nacka sjukhus. I samarbete med KTH utvecklas också en audioguide, en app för mobilen, som känner av när man befinner sig nära ett visst konstverk och som då berättar om det. På så sätt blir denna unika konstskatt än mer tillgänglig för allmänheten. Helt enligt de idéer som den byggts på. ✨

Källa: Elisabeth Wengström, Mitt i-tidningarna, Wikipedia.

»För våra kunder är webbplatsen locum.se mest central. Det är vårt nav.«

fråga locum > åsa berg, kommunikationschef

Locum går in i ett nytt år, med ny vd, ny styrelse och ingår dessutom i en ny fastighets- och servicenämnd. Hur kommer det att märkas i kommunikationen?

– Vi ska fortsätta vara nyfikna och lyhörda, och fortsätta berätta om det viktiga arbete som Locum gör i samarbete med värden och Region Stockholm. Locum utvecklas mycket just nu och vi vill att det ska synas. Vi jobbar mer med enkelhet och tillgänglighet, vi ska bli tydligare, mer visuella och rakt på sak. Genom att nyttja fakta, känsla och färg på ett nytt sätt hoppas vi kunna profilera Locum bättre. Vi kommer också att tänka mer i termer av marknadskommunikation eftersom vi vill visa bygg- och fastighetsbranschen att vi är en intressant samarbetspartner och en attraktiv arbetsgivare. Vi vill visa att det vi gör är viktigt, på riktigt.

Vilka är era viktigaste målgrupper?

– Viktigast är våra kunder, framför allt värden. Nyckelpersoner är chefsjuksköterskor och andra ledningsfunktioner. Men kommunikationen måste fungera för många grupper, exempelvis patienter och besökare på sjukhuset som behöver information om störningar. Självklart vill vi också berätta vad som händer på sjukhuset, och gärna visuellt visa de förbättringar som är på gång. En annan viktig sektor för oss att nå är bygg- och fastighetsbranschen. Det är viktigt för oss att vara attraktiva i branschen så att entreprenörer vill jobba med oss och så att vi kan anställa kompetenta och samhällsengagerade människor även framöver.

Vilka kanaler är viktigast?

– För våra kunder är webbplatsen locum.se mest central. Den är vårt nav, som vi kombinerar med digitala, klickbara nyhetsbrev, som länkar till locum.se. Webbplatsen kommer att utvecklas visuellt, bland annat genom att vi ska använda mer film för att bättre förmedla en kombination av fakta och känslor. När det gäller sociala medier är LinkedIn viktigt för oss, som ett verktyg att nå ut till branschen och att lyfta vår expertkompetens.

Hur förändras arbetet med kommunikation?

– I dag har alla möjlighet att delta och kommunicera, tidigare handlade det mer om envägsinformation. För tjugo år sedan var det också svårt att hitta efterfrågad information, i dag upplever nog de flesta av oss att det är svårt att navigera och sälla i all kommunikation. Här har vi kommunikatörer en viktig uppgift, att underlätta genom att lyfta fram och göra viktig information lätt att ta till sig. ❁



ÅSAS TRE TIPS FÖR ATT HÅLLA SIG UPPDATERAD

- Ha koll på locum.se. Där hittar du nyheter, basinformation och tips som rör många områden.

- Ha särskild koll på sidan för din fastighet på locum.se. Läs om aktuella byggprojekt och eventuella störningar.

- Läs Locums nyhetsbrev, som är anpassat för respektive sjukhus.

FRÅGA LOCUM

Vill du ställa en fråga till en av våra många experter? Eller har du tips på ett ämne vi borde ta upp här? Kontakta i så fall Locums redaktör, se redaktionsrutan.



BILD CAROLA BURETORP



BILD OLOF HOLDAR

aktuella projekt >



BILD MALIN WIGREN

Danderyds sjukhus >

Talkliniken totalrenoveras

Talkliniken vid Danderyds sjukhus kommer efter en totalrenovering att kunna arbeta i nya lokaler efter sommaren. Fram till dess ska hela taket läggas om och fasaden renoveras. Inomhus görs samtidigt en omfattande ansiktslyftning som ska göra lokalerna bättre anpassade för Talklinikens verksamhet. Det är ett arbete som beräknas vara klart i juni 2019. I slutet av sommaren börjar Talklinken sin inflyttning. Verksamheten i de nya lokalerna startar under hösten.



Operation > Nya operationssalar byggs just nu vid många av vårdfastigheterna. Utrustningen uppdateras med den senaste tekniken.

Södersjukhuset > Matavfall blir biobränsle

Nu har Södersjukhuset fått en effektiv och miljövänlig matavfallshantering, kopplat till sjukhusets nya måltidskoncept. I matavfallsrummet finns nu en stor huvdiskmaskin och en avfallskvarn. Där mals rester från vårdavdelningar, kaféer och kiosken på sjukhuset för att samlas i ett slutet system och hämtas för återvinning. I slutändan produceras biogas av matavfallet som till exempel driver innerstadsbussar. Kärlen tvättas i den nya diskmaskinen innan de går ut på sjukhuset igen.

92

procent av allt Locums byggavfall sorteras.

BILD OLOF HOLDAR



Södertälje sjukhus > Röntgen byggs för öppenvården

I november startade bygget av en ny öppenvårdsröntgen på plan 3 i hus 20 i nära anslutning till närakuten. Mottagningen var klar i februari.

Södersjukhuset > Inflyttning fortsätter

Under våren tar vården över allt fler lokaler i de nya byggnaderna vid Södersjukhuset. Bland annat startar sterilcentralen sin verksamhet och i flera delar av de nya byggnaderna påbörjas arbetet med att få all medicinteknisk utrustning på plats och med att genomföra klinisk driftsättning.

St Görans sjukhus > Två nya operationssalar

Locum bygger två nya operationssalar med tillhörande ytor i sjukhusledningens tidigare lokaler i byggnad 40. I samband med detta görs också plats för nya fläktaggregat som ska betjäna operationssalarna. Beräknas vara klart sensommaren 2019.

BILD MIKAEL JULÉN



Svar till Gissa stället >

Bilden visar konstverket *Treudd* vid den nya delen av Norrtälje sjukhus, skapat av Sten Dunér. Dammen är placerad på en lugn och grön rehabgård med fruktträd, gångar och trappsteg. (Frågan finns på sidan 5.)

3 frågor >



BILD PRIVAT

Monica Berglund, lokalplanerare, Södersjukhuset.

Vad gör en lokalplanerare?

– Jag jobbar på Fastighets- och säkerhetssektionen och fungerar som en länk mellan vård och Locum. Det kan röra sig om vanliga lokalanpassningar som att sätta upp en vägg, ommålning eller se över ventilationen. Där blir vi beställare av jobbet. Sedan rör det sig om större ombyggnationer. Där är vi med från början till slut, fångar upp vårdens behov och tar frågorna vidare till Locum. Sedan ringer man ofta till oss på Fastighetssektionen när man har frågor. Det kan vara allt från att någon sett en rätta i en kulvert eller glömt koden till cykelförråd till frågor om strategisk lokalplanering.

Vad upptar dina tankar större delen av dagarna just nu?

– Att vi ska flytta över verksamheter till de nya byggnaderna som snart är klara här på Södersjukhuset. Det är bland annat operationsavdelningar, akutmottagning och vårdavdelningar som ska flyttas. Vi planerar även för en ny neonatalavdelning, ett stort och spännande projekt.

När är ditt jobb som roligast?

– Det är när jag får jobba med byggprojekt och vara med från start fram till ett färdigt resultat, i samarbete med Locums förvaltare, projektledare och specialister. Allt för att skapa bra lokaler för patienter, anhöriga och personal.

Byggprojekt > Locum genomför sin största projektportfölj någonsin. Här är några valda fakta.

9000 KUBIKMETER

Motsvarande 800 transporter kunde sparas in vid nybygget vid S:t Görans sjukhus, efter valet att krossa och återanvända schaktmassan för fyllning runt vårdfastigheten.

800 PROJEKT

Årligen genomför Locum runt 800 byggprojekt – alltifrån underhållsprojekt och hyresgäst Anpassningar till mångåriga strategiska nybyggnationer.

14 MILJARDER

Fastighetsinvesteringarna beräknas under perioden 2018-2022 uppgå till 14 miljarder. Merparten går till stora strategiska byggprojekt, vid bland annat Södersjukhuset, Danderyds sjukhus, Huddinge sjukhus, Södertälje sjukhus, Sollentuna sjukhus.

MILJÖBYGGNAD

Nio nybyggnadsprojekt arbetar för att uppnå Miljöbyggnad Guld, Sweden Green Buildings certifiering med mycket höga krav, för byggprojekt med en uttalad miljöprofil.

GODKÄNDA BYGGVAROR

Locum förvaltar och bygger vårdfastigheter med vetskapen om att fastigheter påverkar miljön – från utvinning av råvaran för material, under byggnationen, förvaltning och ombyggnation till rivning. 2018 var 92 procent av de byggvaror som Locum använde godkända enligt Byggsvarubedömningen.

HÅLL NOLLAN

Locum arbetar systematiskt med arbetsmiljöfrågor för att minska risken för olyckor på byggarbetsplatserna och är en av initiativtagarna till Håll Nollan, en samverkan för noll olyckor i byggbranschen.

