

# rum



PORTRÄTT

**RUM FÖLJER  
LOCUMS NYA VD**

HISTORIA

**FRÅN SJÄLVDRAG  
TILL SUPERRENT**

FASTIGHETSBRANSCHEN

**LOCUM MEST  
JÄMSTÄLLT**

SOMMAR 2019

**FÖRBEREDELSE  
FÖR EN VARM  
SOMMAR**

CHEFLÄKARE  
MARIE BJÖRNSTEDT-BENNEMO  
ÄR TRYGG MED SJUKHUSET

# Reservkraft

EN KUNDTIDNING FRÅN **LOCUM**\_NUMMER 2\_2019



# innehåll#2



## Vd med digital blick\_6

Anette Henriksson leder ett Locum som går in i en digital framtid. Rum följde henne under några hektiska dagar och samtalade om de möjligheter som ny teknik möjliggör och glädjen över att göra nytta för samhället.



## Testar för trygghet\_14

En gång i månaden testas sjukhusens reservkraftanläggningar. En trygghet, inte minst för vården som kan se att de kopplat sin el rätt.



## Löste ventilationsstrid\_17

Vilken ventilationsmetod som är bäst för superrena operationsrum har länge varit en stridsfråga. Pedro Gandras avhandling ger svar på frågan.



## Beredd på värme\_18

Sommaren 2018 var rekordvarm, dessutom med dagar av mycket hög luftfuktighet. Nu samarbetar Locum och Region Stockholm för att stå beredda inför ny värmebölja.

## rum > red

**RUM** (4 nr/år) ges ut av Locum AB. **ADRESS:** Östgötagatan 12, Box 172 01, 104 62 Stockholm.

**TELEFON:** 08-123 170 00. **E-POST:** [info@locum.se](mailto:info@locum.se). **WEBB:** [www.locum.se](http://www.locum.se).

**ANSVARIG UTGIVARE:** Stina Ramberg Dahl. **REDAKTÖR:** Birgitta Holm Wahlberg, 08-123 173 54.

**BILDREDAKTÖR:** Carola Buretorp, 08-123 170 54. **PRENUMERATION:** [prenumeration@locum.se](mailto:prenumeration@locum.se).

**PRODUKTION:** Monte Rico AB, 070-730 00 80 och Birgersson Media. **EXTERN REDAKTÖR:**

Tomas Eriksson. **GRAFISK FORM:** Birgersson Media. **TRYCK:** Trycks på miljövänligt papper

hos miljöcertifierade tryckeriet DanagårdLitho. **OMSLAG:** Olof Holdar.

**GDPR:** Läs om hur Locum hanterar personuppgifter på [locum.se](http://locum.se).



VI ÄR EN DEL AV  
REGION STOCKHOLM

# Fasad för ljus och utsikt

**BEHOV:** Den nya behandlingsbyggnaden vid Södersjukhuset är den största av de nya byggnaderna. Dess stora volym riskerade att stoppa ljus och utsikt för besökare och kringboende.

**LÖSNING:** Fastigheten fick ett skuret hörn, ett snitt som inte bara dramatiserar mötet mellan sjukhusets olika parkrum utan också släpper förbi mera ljus och ger plats åt trottoarer längs gatan. Glaset i fasaden reflekterar sin omgivning och förändrar uttryck under dygnet och årstiderna.



# »Den viktigaste lärdomen är att vi alla behöver hjälpas åt – regionen, vården och Locum.«

**ledare** > anette henriksson, vd

**S**ommaren står för dörren! För många betyder det semester och en skön ledighet med familj och vänner. Alla har dock inte möjlighet att vara lediga samtidigt, utan måste finnas till för patienterna. På Locum gör vi oss beredda inför sommaren på olika sätt. Fastigheterna ska fungera dygnet runt, året runt!

Tillsammans med Region Stockholm förbereder vi oss för en eventuell ny värmebölja lik den vi hade förra året. Vädret var extremt och det blev svårt att upprätthålla ett bra inomhusklimat. Den viktigaste lärdomen är att vi alla behöver hjälpas åt – regionen centralt, vården och Locum. En svalare sommar önskas nog av många, inte minst för de sköraste patienternas skull!

**Vår uppgift är att skapa** goda vårdmiljöer för stockholmarna och hyresgästerna. Planering pågår för kommande investeringar den närmaste tioårsperioden. Våra tillgängliga resurser gör att vi måste prioritera tillsammans inom regionen och ha ett gott samarbete så att beslut tas i tid på rätt nivå. Längst bak i tidningen reder vi ut begreppen kring nytt beslutsfattande och ny nämnd inom Region Stockholm när det gäller fastighetsfrågor.

**Internt kan vi summera** ett händelserikt första halvår. Jag vill verkligen lyfta fram våra medarbetares stora engagemang och höga kompetens. Det är deras förtjänst att vi lyckas så bra med vårt uppdrag! Vi har satt i gång flera utvecklingsspår inom vår utvecklingsresa. Vi har startat arbetet med hur vi ska arbeta med innovation, företagskultur och ökad digitalisering. En del av det kan du läsa om längre fram i tidningen.

Varför är det viktigt att testa reservkraften? Hur ser ventilationens historia och framtid ut? Det berättar vi mer om i flera vårdnära artiklar.

**I det här numret** är det ovanligt mycket om just mig. Porträttet handlar om min vardag, vad jag tycker och tänker om vårt uppdrag, hur jag och mina medarbetare arbetar för att leverera ännu bättre fastigheter och tjänster till våra kunder och ägare. Jag värdesätter att få leda ett bolag som står för samhällsnytta och tanken är att du som läsare lär känna Locum genom mig.

Trevlig läsning. ✨



## VÄGLEDNING MOT VÅR VISION

- I samverkan med våra kunder utvecklar, bygger och förvaltar vi vårdfastigheter för att erbjuda invånarna i Region Stockholm attraktiva och hållbara vårdmiljöer.
- Med kompetens, erfarenhet och engagemang leder vi utvecklingen av de bästa vårdmiljöerna i Sverige genom innovationer och samverkan med andra aktörer.

**i korthet** >

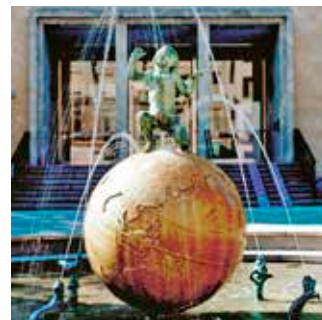
## Jämställt på Locum

**UNDERSÖKNING.** På Locum är 53 procent av cheferna kvinnor och den senaste mätningen av Jämix (jämställdhetsindex) visar att Locum är ledande bland fastighetsbolagen. Resultatet landade på 144 poäng, vilket är att jämföra



med fastighetsbranschen i stort som fick 110 poäng.

– Vi är mycket stolta över att vi är ett jämställt bolag i fastighetsbranschen och uppmuntrar fler att följa samma väg. Det gynnar både branschen och samhället i stort, säger Stina Ramberg Dahl, Locums nya HR- och kommunikationsdirektör.



## PÅ INSTAGRAM

**#LOCUMAB.** Se vad som händer i din vårdfastighet. Följ oss på sociala medier.







## Var är vi nu?

**GISSA STÄLLET.** Historisk plats, aktuella beslut. Svaret hittar du längst ned på sidan 23.

**»Vi tar helhetsansvar för att ge våra kunder driftsäkra vårdfastigheter dygnet runt, året runt.«**

**KATARINA NORBERG,**  
FASTIGHETSDIREKTÖR LOCUM

BILD AKTUELL SÄKERHET



## Årets säkerhetsprofil 2019

**BELÖNAD.** Anders Gidrup, säkerhetschef på Locum, tog hem Aktuell Säkerhets utmärkelse titeln Årets säkerhetsprofil 2019.

Ur juryns motivering:

»Anders Gidrup inte bara andas säkerhet, han lever säkerhet och verkar med stor kunskap, hängivenhet, långsiktighet och engagemang för att öka medvetenheten och vikten av säkerhet. Han har genom ett strategiskt arbete med operativt fokus drivit hela organisationen framåt (...) för att skapa trygga vårdfastigheter.«

## LOCUM.SE

• Den nya akutvårdsbyggnaden i Danderyd är certifierad enligt Miljöbyggnad Guld, en fantastisk prestation med tanke på de speciella krav som ställs på en sjukvårdsbyggnad. Akutvårdsbyggnaden uppfyller »Guldnivå« för fjorton av femton indikatorer! Hur gick det till? Läs mer på webben.



• Elva ordinarie och elva suppleanter ingår i Locums styrelse. Därtill kommer representanter för arbetstagarerna.

• Allt du behöver veta inför ett lokalprojekt! Lär dig mer i det nya materialet om »Lokalprojekt från idé till verklighet«.



• Filmdags. Årets årsberättelse »Locum i korthet 2018« innehåller flera filmer. Ämnena är bland annat byggprojekt, ekonomi, miljö och kundtjänst.

92  
PROCENT

SORTERINGSGRAD  
FÖR BYGGAVFALL



Läs chefers och medarbetares berättelser i Locum i korthet. BILD OLOF HOLDAR

## Lär känna din hyresvärd

**LOCUM I KORTHET.** Det är en digital årsberättelse med nyckeltal där chefer och medarbetare berättar om hur de arbetar med att nå de strategiska målen. Här ger också den nyutträdde styrelseordförande Charlotte Broberg sin syn på sitt uppdrag.

– Vårt arbete ska göras med både patienter och medarbetare som utgångspunkt, men också miljö- och klimatsmart och ekonomisk hållbarhet. Vi ska säkerställa valuta för varje skattekrona, skriver hon i »Ordförande har ordet«.

2018 var ett händelserikt år för Locum. Investeringsstakten var historiskt hög.

– Att ansvara för investeringar motsvarande en budget på 4,6 miljarder kronor bär respekt med sig. Det ställer höga krav på kostnadskontroll och noggranna uppföljningar för att se till att alla inblandade parter lever upp till överenskommelser och följer regelverk och tidsplaner. Det är en otrolig satsning vi är mitt inne i och jag känner en stolthet över att Locum kan leverera nya moderna vårdlokaler till Stockholms invånare, säger Anette Henriksson, vd Locum.



BILD CAROLA BURETORP

**RÄTTELSE.** I förra numret tillskrevs ett konstverk fel konstnär. Det ska vara »Natt och dag« av Per Olof Ultvedt, och inget annat.

**LOCUM  
KUNDTJÄNST**

**PORTAL.LOCUM.SE**

**VID AKUTA  
ÄRENDEN RING:  
08-123 172 00**





# Med fokus på en innovativ framtid

Locums vd, Anette Henriksson, triggas av kraven som ställs på sjukhusbyggnader och värdesätter att hon leder ett bolag som ger nytta till samhället. Med innovationer och ökad digitalisering vill hon att Locum ska leverera ännu bättre fastigheter och tjänster till sina kunder och ägare.

TEXT Anna-Karin Andersson

FOTO Olof Holdar





*Ett gott skratt underlättar  
jobbet, denna gång  
tillsammans med projekt-  
direktör Björn Åsander.*





4-5 koppar kaffe per dag går det åt, ofta på språng mellan möten.

## »Att ansvara för investeringar motsvarande en budget på 4,6 miljarder kronor bär respekt med sig.«

**V**id kaffeautomaten i Locums reception trycker Anette Henriksson på knappen för vanligt bryggkaffe. Det blir fyra fem koppar om dagen för henne och om hon får möjlighet dricker hon gärna någon av dem precis så här – lite i flykten mellan möten, tillsammans med sina medarbetare.

– Den sociala delen i jobbet är viktig och energigivande för mig. Jag gillar att småprata så här emellanåt. Att kunna träffa kolleger från andra områden än sitt eget är också ett värde-

fullt sätt för att utbyta erfarenheter och väcka idéer, säger Anette Henriksson som sedan mars 2018 är Locums verkställande direktör.

Men kalendern är fulltecknad och fikapausen övergår snabbt i jobb. Hon ursäktar att hon ligger några minuter efter i sitt schema, ett viktigt telefonmöte med Södersjukhusets ledning behövde lite mer tid, men nu har hon bytt fokus och intygar att hon är fullt koncentrerad på nästa punkt på dagens agenda. Hon ska ge sin syn på verksamheten under 2018 till en lättfattlig och digital variant av verksamhetsberättelsen kallad »Locum i korthet«.

En av Locums kommunikatörer ska sammanställa hennes bild av fjolårets höjdpunkter och utmaningar.

**2018 var händelserikt.** Anette Henriksson tillträdde posten som vd under det år då Locum ansvarat för de största investeringarna i bolagets historia. År 2018 präglades av de gigantiska pågående byggprojekten som Region Stockholm initierat och som ska resultera i mer vård, bättre lokaler och nya arbetsmetoder.

– Att ansvara för investeringar motsvarande





Informationsmöte för akutsjukhusens vd:ar.



**NAMN:** Anette Henriksson.

**TITEL:** Vd på Locum.

**BOR:** I hus i Laxvik söder om Halmstad.

**FAMILJ:** Man, 29-årig son och 27-årig dotter.

**ÄTER HELST:** Fisk, skaldjur och sallad.

**FÖLJER PÅ SOCIALA MEDIER:**

Aktörer inom fastighetsbranschen. Kollar sällan Instagram för nöjes skull.

**UTANFÖR JOBBET:** Tränar ibland på vardagskvällar. Umgås med familjen och jobbar i trädgården på helgerna.

en budget på 4,6 miljarder kronor bär respekt med sig. Det ställer höga krav på kostnadskontroll och noggranna uppföljningar för att se till att alla inblandade parter lever upp till överenskommelser och följer regelverk och tidsplaner. Det är en otrolig satsning vi är mitt inne i och jag känner en stolthet över att Locum kan leverera nya, moderna vårdlokaler till Stockholms invånare, säger Anette Henriksson.

Hon berättar vidare om utmaningen med inomhusklimatet den rekordheta sommaren 2018. Om hur Locum, tillsammans med regionen, hittade okonventionella lösningar så att den viktiga värden kunde bedrivas utan risker för patienterna trots den långvariga värmeböljan. Sedan kreddar hon Locums alla anställda som gör värdefulla insatser och kommenterar att det är viktigt att Locum är en attraktiv arbetsplats, inte bara för att befintliga medarbetare ska trivas utan också för att kunna rekrytera nya talanger.

**Hon pratar entusiastiskt** vidare om vårdbyggnaden vid Södersjukhuset som fick det prestigefyllda priset Årets Miljöbyggnad 2018 och om Locums ambitiösa miljöarbete. Den avsatta timmen avslutas med fotografering. Anette Henriksson följer fotografens direktiv för hur hon ska posera. Sedan är det dags att rusa vidare.

Efter ett drygt år som Locums vd har hon blivit varm i kläderna, men så finns gedigna erfarenheter att luta sig mot, som ledningsbefattningar inom fastighetsbranschen, bland annat som vice vd på Akademiska Hus. Närmast kommer hon från posten som kommundirektör i Lund. Att styra ett bolag som förvaltar två miljoner kvadratmeter vårdfastigheter åt Region Stockholm ger en extra dimension, menar hon. Hon fascinerar av de många funktionerna, systemen bakom fasaderna, som garanterar att fastigheterna är robusta och värdesätter att fastighetsuppdraget ger nytta till samhället.

**- Våra sjukhuslokaler nyttjas** 24 timmar om dygnet, sju dagar i veckan och den viktiga vårdverksamheten måste bedrivas utan risker för avbrott eller störningar. Vi måste garantera att fastigheternas skick och säkerhet är på topp utan att patienterna påverkas av det arbetet. Det ställer höga krav på oss som fastighetsbolag.

De kraven är ingenting som Anette Henriksson ser som en börda, tvärtom. Hon går





Möte med Pernilla Sjöding och Stefan Eklund Mansbart på psykiatrien, avdelning 8, vid S:t Görans sjukhus.

i gång på komplexiteten. Hon tackade inte ja till det här jobbet för att det skulle vara lätt och smidigt.

Samtidigt som hon understryker att förvaltaruppdraget är i fokus tycker hon att det är viktigt att sjukhuslokalerna är trivsamma. Hon känner in atmosfären i entrén när hon kliver in på någon av de fastigheter som Locum förvaltar. Det ska kännas tryggt och välkomnande för såväl personal som besökare. Jakobsbergs sjukhus är hennes personliga favorit i det avseendet.

– Den centralt placerade receptionen i kombination med den mysiga möbelgruppen skapar den rätta känslan, säger hon.

**Hon gör ingen hemlighet** av att Locum står inför utmaningar. Trots Region Stockholms satsningar på lokaler finns det fortfarande fastigheter som behöver en del omtanke för att fortsatt fungera. Hon har också identifierat behov av att Locum behöver utvecklas.

Under sin tid som vd har hon exempelvis varit tydlig med att Locum bör öka nyttan av innovationer och digitalisering, att den tekniska utvecklingen i samhället skapar gyllene möjligheter för Locum. Genom att ta vara på den potentialen kan Locum leverera ännu

»Vi måste garantera att fastigheternas skick och säkerhet är på topp.«

bättre fastigheter och tjänster till sina kunder och ägare.

– Locum ska präglas av ett innovativt klimat, ligga i framkant och bli mer öppna, nyfikna och modiga. Inom den ekonomiska ram vi har att förhålla oss till ska vi bli ännu bättre på att erbjuda invånarna i Region Stockholm attraktiva vårdmiljöer och möta de behov och önskemål som våra kunder och ägare har, säger hon.

Det är viktiga mål i den så kallade utvecklingsresan som Anette Henriksson tagit alla Locums medarbetare på. I den ingår också att ta till vara på kompetens och erfarenheter i ännu högre utsträckning genom en förändrad



syn på chefs- och ledarskapet. Hon vill ge var och en mod att lita på sina idéer och uppmantra till att våga tänka nytt.

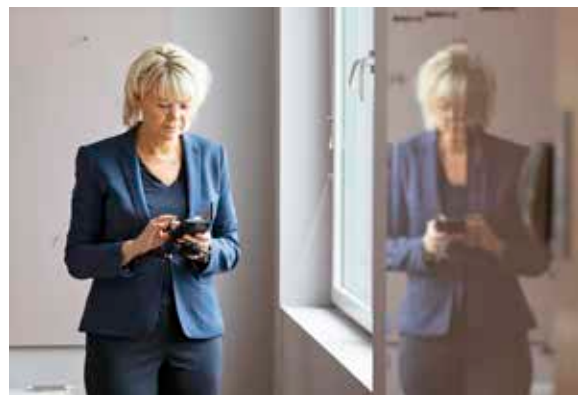
**Själv beskriver hon** sig som nyfiken och lever som hon lär. I hennes omvärldsbevakning ingår så klart att ständigt vara uppdaterad om det senaste inom fastighetsvärlden, men hon hämtar gärna inspiration även från andra branscher och är övertygad om att Locum kan dra nytta av nya smarta lösningar genom samverkan med aktörer inom helt andra områden än det egna.

Anette Henriksson betar av den ena schema-lagda aktiviteten på dagens program efter den





»Vi finns till för våra kunder. De ska känna tillit till oss så att de kan ge Stockholms invånare god och säker sjukvård.«



Anette Henriksson besöker ofta och gärna byggarbetsplatser.

andra. Hon åker alltid kollektivt mellan sina möten. Dels för att tunnelbanan går snabbare än egen bil eller taxi, dels för att de kollektiva färdmedlen ger henne en bra blick för Stockholms puls, stadsplanering och dess invånare.

– Jag trivs i Stockholm, gillar tempot och att staden är omgiven av vatten. Men på helgerna åker jag hem till maken och villan i halländska Laxvik.

Mobilen ringer på väg till tunnelbanan efter ett snabbt möte vid S:t Görans sjukhus. För det mesta är den annars inställd på ljudlöst läge. Man når henne lättast med ett sms eller via Locums vd-sekreterare som har stenkoll på var och när Anette Henriksson

befinner sig och när hon är nåbar. Hon är effektiv och skicklig på att vara här och nu. Instagramkontot används till exempel för att få koll på läget, ger henne nyheter som är av intresse för jobbet. Hon förstår knappt frågan om vilka kändisar hon följer när hon svajpar på skärmen. Det finns inga nöjesprofiler i hennes i flöde.

**När hon på sena** eftermiddagen återvänder till Locums huvudkontor på Södermalm möter hon flera kolleger i dörren som jobbat klart för dagen. Det är inte ovanligt att hon blir kvar bland de sista. Bananen på hennes skrivbord skvallrar om att hon har beredskap

för att jobba över. Samtidigt värnar hon att få balans i livet och gymkortet används lite då och då.

– Men tyvärr lite för sällan, erkänner hon.

Anette Henriksson har förmågan att se helheten utan att missa detaljerna i sitt uppdrag som Locums vd. För samtidigt som hon lägger vikt vid enskilda faktorer, som hur sjukhusentréerna är utformade, arbetar hon övergripande för att tillsammans med sina kolleger se till alla de vårdfastigheter som Locum förvaltar ska hålla absoluta toppklass.

– Vi finns till för våra kunder. De ska känna tillit till oss så att de kan ge Stockholms invånare god och säker sjukvård. ✨



# »Om 20–30 år kommer lokaler att vara utformade så att både människor och robotar kan röra sig i dem.«

TEXT Tomas Eriksson

**A**llt färre gör alltmer med hjälp av ny teknik. Framtidens vård sätts in innan någon blir sjuk och fastigheter kan skötas av robotar och ett fåtal allvetande tekniker i augmented reality-glasögon. Visst kommer jobb att försvinna, men de ersätts av nya.

Det är inte länge sedan det fanns hisspojkar, vars jobb var att se till att hissåkarna fick en säker resa och hamnade på rätt våning. I dag har hisspojken ersatts av knappar som vem som helst kan trycka på. Hissarna kan dessutom »tänka«, och flera hissar kan i ett system göra smarta val, troligen smartare än hisspojken. Och jorden har inte gått under för det.

Det är något att tänka på i tider av digitalisering och artificiell intelligens. Men vi människor ska ändå vara medvetna om att det är en utveckling som i många avseenden kommer att vända upp och ner på våra liv och yrkesliv.

**– Bedömningar säger att** hälften av alla enkla och repetitiva arbetsuppgifter kommer att försvinna. Dagens hisspojkar hittar vi framför allt inom onödig administration, nu handlar det om personer som sitter på kontor och trycker på knappar. Min idé är att AI allra snabbast kommer att påverka administrationsuppgifter som mötesanteckningar, statistikinhämtning och ekonomisk administration och liknande uppgifter. Inom dessa områden kommer fler arbetsuppgifter att tas över av robotar än inom exempelvis transporter, säger Nicholas Fernholm, föreläsare inom AI och digitalisering, dessutom robotansvarig på NKS.

Att jobb slås ut i ett tekniskifte har vi sett tidigare i historien. Det som skiljer dagens tekniskifte från de tidigare är hastigheten som i första hand kommer från ökade möjligheter att

sprida information. Vi har gått från en muntlig berättelse via tryckpressen och nationella telefonnät till globala datanätverk.

**– Det tog 75 år** för telefonen att nå 50 miljoner människor. I dag når man 50 miljoner på 24 timmar på Youtube. Det har lett till en utveckling där General Motors med 800 000 anställda gör en vinst på 36 miljarder dollar, medan Apple, Alibaba, Facebook och Alphabet har 300 000 anställda och gör 120 miljarder i vinst. Blockbuster med 84 000 anställda slogs ut av Netflix med 5 400 anställda, säger Nicholas Fernholm.

Ett nyckelbegrepp i den nya ekonomin är värdeskapande. Det styr hur digitalisering och artificiell intelligens kommer att inverka på områden som vård eller fastighetssektor.



Nicholas Fernholm.  
BILD PRIVAT

– Även inom vården handlar framtiden om att maximera värdeskapandet för patienten. Det gör vården bäst innan någon blir patient. Det kan handla om att kartlägga dna, att få människor att vårda sin livsstil eller att skapa mediciner som är specialiserade för enskilda människors kroppar.

**Svårare är det** att förutspå fastighetsförvaltningens framtid.

– Eftersom effektiv förvaltning handlar om värdemaximering är det svårt att säga exakt, vi vet inte riktigt var vi förlorar i vården i framtiden. Det skulle kunna vara nyttjandegrad av lokaler och kontorsplatser, datainsamling över rörelser i lokaler och vart slitaget är störst. Ett exempel vi ser är att fastighetsägare tar in leverantörer som enbart bidrar med kunskap.

En lösning kan, enligt Nicholas Fernholm, då bli att en drifttekniker som med hjälp av AR-glasögon – augmented reality, även kallat mixed reality – blir en allfixare.

– Då kan drifttekniker ställa sig framför en trasig del och ringa upp tillverkaren som kopplas upp mot glasögonen. Med hjälp av ljus och händer i glasögonen, som också är en skärm, visar och pekar tillverkaren vad driftteknikern ska göra för att laga felet. Det skulle ta bort reskostnader och annat, den enda kostnaden är räkningen för de minuter man är uppkopplad.

Gemensamt för de flesta profetior om framtidens arbetsliv är att många jobb kommer att försvinna. Inte heller det något nytt i världshistorien, bönder blev en gång industriarbetare och kuskar blev lastbilschaufförer. Nu, liksom då, kommer nya jobb att uppstå. Vem hade hört talas om yrket influencer för tio år sedan?

– Och om 20–30 år är lokaler utformade så att både människor och robotar kan röra sig i dem. Ett nytt arbetsområde blir då att automatisera fastigheter som i dag inte kan hantera robotar.

**Men de flesta** bedömare ser en utveckling så hastig att de jobb som försvinner inte hinner ersättas på det sätt vi är vana vid. Så hur ska då de som förlorar jobben försörjas?

– I USA finns en globaliseringsgaranti, att om en fabrik stänger för att flytta utomlands så kan personalen få behålla lönen under omskolning. Vi skulle kunna ha något liknande i Sverige, en automationsgaranti.

Han anser att Sverige har goda förutsättningar att hantera utvecklingen.

– Vi har en kultur där vi är stolta över att betala skatt, är jämställda och tar hand om människor. Men vi måste jobba med problemet innan det uppstår. ✨





## **LOCUM MÖTER FRAMTIDEN**

Locum vill möta framtidens utmaningar med innovation och nytänkande. För att skapa innovationskraft i organisationen har en rad framtidsinriktade föreläsare bjudits in för att inspirera. Rum följer upp dessa föreläsningar med en serie artiklar som berättar om spännande framtidsvisioner.



# Kraft i reserv skapar trygghet

Minst tio gånger per år testas sjukhusens reservkraftsystem, det som ska leverera el vid strömavbrott.

– För mig som chefläkare är testerna en trygghet. Ett gott samarbete med Locum innebär att testerna kan genomföras smidigt, säger Marie Björnstedt-Bennemo vid Karolinska universitetssjukhuset.

**TEXT** Hanna Nolin **BILD** Olof Holdar **ILLUSTRATION** Ingrid Henell

**E**tt sjukhus ska kunna ge service och vårda patienter dygnet runt, och klarar sig därmed inte utan ström. Så om samhällets elförsörjning upphör, exempelvis i samband med ett åsknedslag, finns reservkraft som sätts igång.

– Det finns viktig utrustning och funktioner på ett sjukhus som inte ens klarar av ett mycket kort elavbrott, därför är det oerhört viktigt att vi alltid kan säkerställa god eltillförsel, säger Roger Fredriksson, arbetsledare för driftentreprenören L&T:s elavdelningen på Karolinska Huddinge.

Inom Huddinge sjukhusområde finns en reservkraftstation. Det är härifrån sjukhuset får all sin el om den vanliga strömmen, som leds in till sjukhuset via kablar från Vattenfall, skulle slås ut.

På reservkraftsstationen finns allt i dubbel uppsättning. I huset finns de oljetankar och dieselmotorer som drar igång och producerar el vid ett elavbrott. Även från reservkraftstationen går det separata kraftledningar in till sjukhuset.

– Vi jobbar alltid med redundans, att se till att el alltid finns tillgänglig, säger Börje Hjorth, elsäkerhetsansvarig vid Locum.

När det gäller de allra viktigaste funktionerna och utrustningarna på sjukhuset säkerställs strömtillgången via batterianläggningar direktkopplade till de maskiner som inte får stanna.

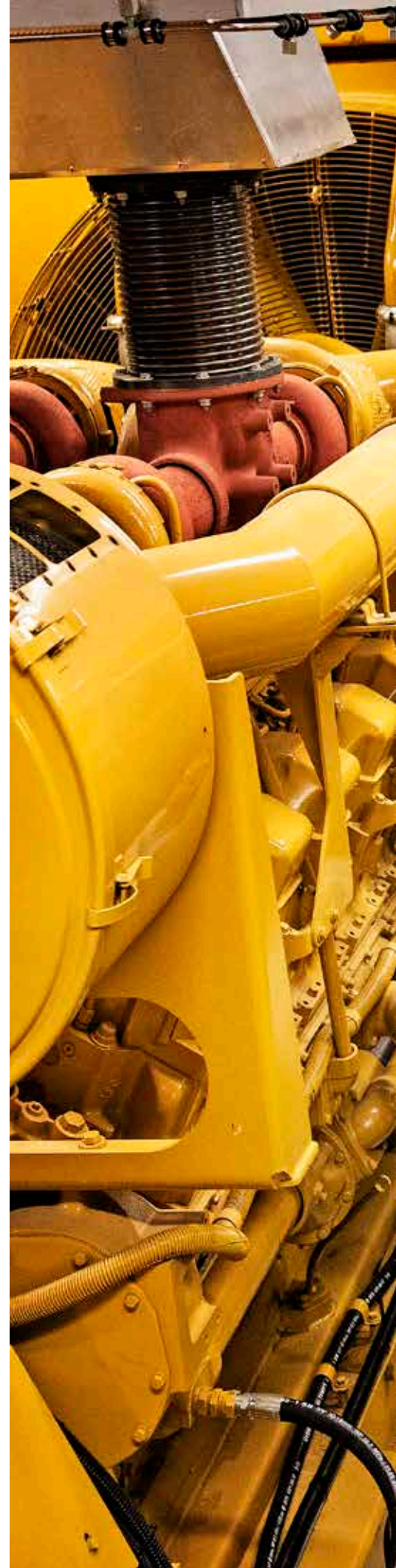
– Det funkar lite som en dator, med ett batteri i sig. Om strömmen skulle försvinna så tar datorns batteri över automatiskt utan att man märker att elen har försvunnit, säger Roger Fredriksson.

**För att garantera** högsta möjliga säkerhet måste reservkraften underhållas och kontrolleras genom att testköras. Det görs genom att »lura« strömövervakningen att sjukhusets inkommande kablar blir utan ström, som vid ett riktigt strömavbrott.

– Då gör automatiken sitt och drar i gång reservkraften, berättar Roger Fredriksson.

Inne på sjukhuset märks strömavbrottet av genom att det blir helt mörkt. Står man i en hiss kan den gunga till lite eller stanna en kort stund.

– Det kan kännas lite obehagligt när det plötsligt blir helt mörkt. Men testerna är ett

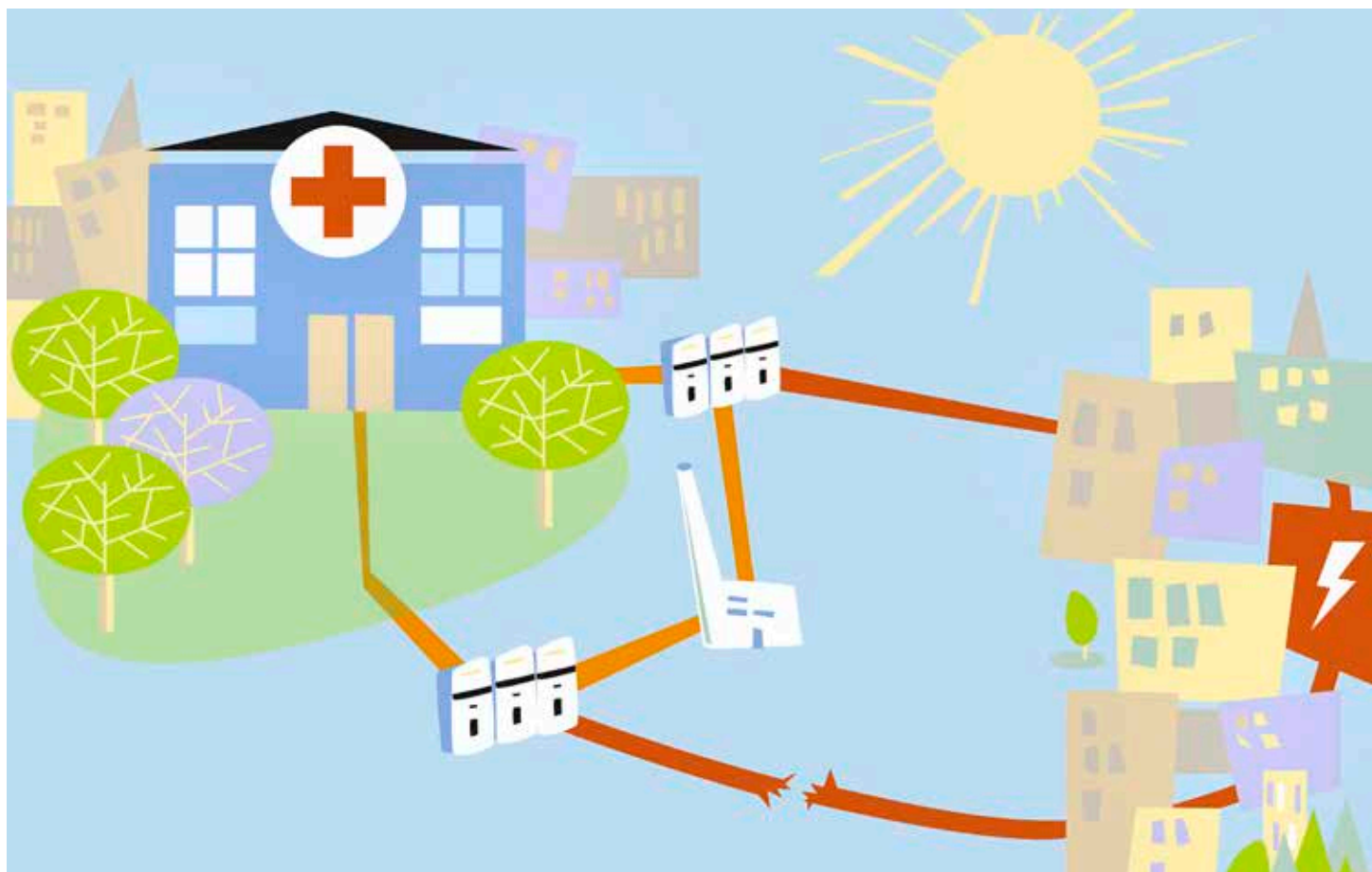




*Chefläkare Marie Björnstedt-Bennemo, elsäkerhetsansvarig Börje Hjort och drifttekniker Roger Fredriksson är överens om att testerna av reservkraften är en trygghet både för vården och för Locum.*







*Sjukhus i Stockholm får el från två av varandra oberoende elledningar. Men om el inte levereras startar ett reservkraftsystem som försörjer sjukhusen med nödvändig el. Reservkraftsystemet testas en gång i månaden för att värden och Locum ska vara säkra på att det fungerar.*

viktigt tillfälle att träna krisledning, att få känna hur det känns, se hur man reagerar och veta vad man ska göra, säger Roger Fredriksson.

**För värden är det** viktigt att reservkraften provas med jämna intervall. Vårdens uppgift under reservkraftstesterna är bland annat att kontrollera att apparatur och annan elektronisk utrustning är prioriterad på ett korrekt sätt, genom att vara kopplade till rätt kontakt (läs mer i faktarutan nedan).

– Det är väldigt bra att ha de här tillfällena för att se till att vi verkligen har kopplat apparaturen rätt. Vi har under testerna märkt att vi inte alltid har gjort det, säger Marie Björnstedt-Bennemo.

Hon är chefläkare på Karolinska universitetssjukhuset och är nogra med att påpeka hur vik-

tigt det är för värden att testerna genomförs.

– För mig blir det en trygghet, jag som chefläkare vet att jag kan lita på att reservkraften fungerar som den ska.

Sjukhusen har ofta en fast dag i månaden för sina tester, för att ge vårdpersonalen så bra möjligheter det bara går för att planera verksamheten. På Karolinska Huddinge är det sista torsdagen varje månad som gäller.

– Vi försöker se till att lägga in exempelvis personalmöten då, att inte planera in så mycket vårdverksamhet under just den timmen, säger Marie Björnstedt-Bennemo.

Men så klart, skulle ett liv stå på spel och man omöjlig kan vänta med en operation så är det chefläkaren som säger till att testet måste vänta.

– Därför är det bra att vi har en god dialog med Locum och driftpersonalen. Ett gott

samarbete gör att testerna kan genomföras smidigt och påverka vårt arbete så lite som möjligt, säger Marie Björnstedt-Bennemo.

Tio gånger om året är vad som krävs för att garantera säkerheten i systemen, och varje test tar ungefär en timme.

**Under testet kan** Locum upptäcka om det är någon del som har gått sönder eller om något behöver bytas ut. En gång i kvartalet görs ett lite längre test, som kan ta upp till två timmar. Det är för att Locum systematiskt ska kunna gå igenom alla de olika momenten i reservkraften.

– Allt detta gör att vår driftpersonal får möjlighet att träna på en eventuell krissituation. Samtidigt kan vi utföra nödvändiga underhållsinsatser utan att störa vårdverksamheten vid andra tillfällen, säger Börje Hjorth. ✿

## ELENS TRE OLIKA PRIORITETER

**MVL:** Förkortning för "mycket viktig last", även kallad »brun el«. Den el som har högst prioritet, dit exempelvis apparater med livsuppehållande funktioner är kopplade, men även passersystem och datorer med patientjournaler. Övergår direkt till batteridrift vid ett strömavbrott.

**VL:** Förkortning för "viktig last", även kallad »grön el«. Klarar ett strömavbrott på upp till cirka femton sekunder, sedan får den reservkraft från sjukhusets dieselaggregat.

**ÖL:** Förkortning för "övrig last", även kallad »vit el«. Kan bli strömlös i tre minuter innan reservkraften fungerar fullt ut. Det är till exempel el till lampor i offentliga utrymmen och till kaffeapparater.

Pedro Gandras avhandling har avgjort en känd tvistefråga inom ventilation i operationsrum.

BILD THOMAS TELL

vetenskap >



# Vetenskaplig ventilation

Tack vare en licentiatavhandling av Pedro Gandra kan vården nu stödja sig på vetenskap i valet av ventilationssystem i operationsrum.

För kirurgin i Region Stockholm är ventilation av operationssalar en stor fråga. Allt fler implantatoperationer ökar risken för att patienter ska drabbas av multiresistenta bakterier, vilket är plågsamt och dyrt.

Val av ventilationssystem är också en stor fråga för Locum, eftersom 73 nya operationsrum byggs i samband regionens stora investeringar. För att höja kunskapen inom området har Pedro Gandra, Locums expert på ventilation av op-salar, gjort en avhandling på Chalmers, finansierad av Locum och Region Stockholm.

I avhandlingen beskrivs de tre system som används i Sverige:

- Omblandad strömning, där stora mängder ren luft blandas med befintlig luft och utspädning sker av luftburna bakteriebärande partiklar.



**RÄTT SYSTEM MÅSTE DÄRFÖR ANPASSAS TILL ANTALET PERSONER I RUMMET OCH VILKA KLÄDER DE BÄR.**

- Parallellströmning, där en riktad stråle av ren luft tränger undan kontaminerad luft vid såret och instrumentbordet.

- »TAF« en form av hybridlösning av de andra två, med två temperaturzoner.

Avhandlingens viktigaste uppgift var att reda ut vilket av de tre systemen som är bäst ur ett patient- och arbets-

miljöperspektiv. Svaret blev att alla tre ger tillräcklig renhet så länge samma luftmängder används.

– Det är en mycket viktig anmärkning. Tidigare har tyckande hos operationspersonal och leverantörer som vill sälja »sitt« system ofta fällt avgörande. Nu visar en vetenskaplig studie vad som gäller, säger Johan Nordenadler, ansvarig för Utveckling & Förvaltning Operation på Karolinska universitetssjukhuset.

Människor byter det yttre hudpartiet vart fjärde dygn och hudpartiklar kan bära bakterier till operationssåren. I avhandlingen redovisas hur olika typer av kläder fungerar som ett »filter« som påverkar risken för bakteriespridning. En tätare arbetsdräkt minskar mängden bakterier i luften, men försämrar personalens arbetsmiljö.

En nyhet i avhandlingen är att aktivitetsnivån beaktas.

– Ett byte av höftled kan liknas vid ett byte av motor i en bil med stora rörelser, det ökar mängden bakterier som kommer ut i luften, säger Pedro Gandra.

En viktig slutsats blir därför att det inte räcker med att välja »rätt« ventilation eftersom luftrenheten också beror på belastning från personalens hudbakterier och hur dessa tas om hand av ventilationen.

– Rätt system måste därför anpassas till antalet personer i rummet och vilka kläder de bär för att skapa en säker miljö under operation.

Enligt Johan Nordenadler ser vården många fördelar med Pedro Gandras avhandling.

– Vården vill ha så rent som möjligt och här får den vetenskaplig vägledning. Jättebra för oss på Karolinska. Och en bra och nyttig insats från en fastighetsförvaltare.

Många vill ta del av Pedro Gandras kunskaper.

– Bland annat har en hygienöverläkare berömt boken som en »bra lärobok«. Regioner som är på väg att göra motsvarande investeringar som görs i Stockholm bjuder in mig, liksom VVS-konstruktörer som vill lära sig att projektera ventilationen i ultrarena operationsrum. ❁



BILD MIKAEL ULLEN

**GRATIS BOK**  
Pedro Gandras avhandling »Practical safety ventilation in ultraclean air operating rooms« kan beställas kostnadsfritt från Locum eller laddas ner från <https://research.chalmers.se/publication/508689>.





# Svalkande samarbete

Sommaren 2018 var den varmaste sommaren på 250 år. Temperaturen låg dag efter dag på runt trettio grader och den relativa luftfuktigheten översteg ibland sjuttio procent. Locum och Region Stockholm samverkar kring de lärdomar som dragits och förbereder för kommande somrar.

**TEXT** Hanna Nolin **FOTO** Olof Holdar, Carola Buretorp, Capiro

**E**n konsekvens av den ovanligt ihållande höga värmen i kombination med en hög luftfuktighet blev att fastigheterna fick svårt att upprätthålla ett bra inomhusklimat. Kritiska verksamheter som operation, sterilcentraler, sterilförråd och läkemedelsförråd påverkades av den höga luftfuktigheten. Så även vårdavdelningar.

Dagliga avstämningsmöten infördes mellan Locum, enheten för katastrofmedicinsk beredskap och chefläkare som representerade vården. Den 29 juli drabbades Stockholm dock av tropiskt oväder, det regnade

intensivt och luftfuktigheten slog alla rekord.

– Sådana nivåer av luftfuktighet går inte att förbereda sig för. Ingen av våra förvaltade fastigheter är anpassade för att kunna hantera en sådan situation, säger Locums säkerhetschef Anders Gidrup.

**Lärdomarna från förra** sommarens rekordheta är många. Bland annat att alla behöver hjälpas åt. Och den strukturerade dialogen mellan driftpersonal och vårdpersonal har redan skapat en större förståelse mellan vården och Locum.

– Vårdpersonalen förstår att driftpersonalen inte har möjlighet att ändra temperaturen på en timme, att det tar tid, säger Ivan Prokopovic, driftcontroller vid Danderyds sjukhus.

En annan viktig lärdom är vikten av att informera i förebyggande syfte, bland annat om hur luftfuktigheten beter sig.

– Luftfuktigheten är högre på morgonen, sedan lättar den under dagen. Om vården haft mer information om det hade de kunnat göra andra prioriteringar, säger Anders Gidrup.

På 70-talet ansågs komfortkyla vara en lyx

# 10 TIPS

## SOM GÖR SKILLNAD VID EN VÄRMEBÖLJA

Beroende på vad lokalerna används till är olika åtgärder mer eller mindre lämpliga. Här kommer några tips på generella åtgärder som är lämpliga för alla lokaltyper:

- ✓ Håll fönstren stängda under dagtid och vädra först under kväll/natt om uteluften är svalare än inomhustemperaturen.
- ✓ Dra för persienner/gardiner och använd eventuella markiser.
- ✓ Stäng av värmealstrande utrustning som inte används (exempelvis kylskåp) eller flytta den till annan plats.
- ✓ Om alla lokaler inte används under sommaren, lokalisera om möjligt verksamhet till lokaler i norrläge, på låg nivå i huset eller med naturlig skuggning av träd/andra byggnader.
- ✓ Försök att hitta ett kylt gemensamhetsutrymme där det finns möjlighet för individer att tillfälligt söka svalka.
- ✓ För patienter som inte kan flyttas kan en vanlig fläkt bidra till bättre avkylning.
- ✓ Finns installerad kyla ska fönster alltid hållas stängda, annars fungerar inte kylsystemet (jämför med ac i bilen).
- ✓ Beställ solfilm till fönstren.
- ✓ Var observant på vädervarningar från SMHI.
- ✓ Portabla avfuktare och kylaggregat är ibland en sista utväg, dock aldrig i operationssalar. Prioritering görs av chefläkare.

i vårdfastigheter. Många av regionens fastigheter är byggda tidigare än så och har en äldre teknisk infrastruktur.

– Inte förrän 2013 blev det tillåtet att installera komfortkyla i Stockholms läns



Anders Gidrup

landstings fastigheter, berättar Lisa Nordh, förvaltningsstrateg på Locum.

**I dag har Locum** installerat stamnät på många håll för att kunna bygga ut kyla i lokalerna när hyresgästerna efterfrågar detta. Men för att kunna dra ut kylan till varje enskild lokal krävs att lokalen tomställs under en period. I många av de äldre byggnaderna innebär det omfattande påverkan med

stora störningar för personal och patienter och tillkommande kostnader.

– Vi behöver en hög grad av samverkan mellan Locum och hyresgäst och noggrann planering för att det ska vara genomförbart, säger Lisa Nordh. ❁



Lisa Nordh

### STYRANDE VÄRDEN

Vårdfastigheter är dimensionerade för att klara av att hålla normal rumstemperatur så länge utetemperaturer håller sig till max 25 grader och sextio procents luftfuktighet. Det är det värde som används generellt för vårdlokaler i Sverige. Om lokaler inte får bli varmare än 25 grader byggs de med lokal kyla till det utrymmet.

### NÄR KYLA VAR LYX

Under 1970-talet fattades ett centralt beslut inom dåvarande Stockholms läns landsting att vårdlokaler inte skulle utrustas med central kyla på grund av hygienaspekter, samt att kyld luft på den tiden sågs som en lyxvara. Endast specifika utrymmen eller särskilt känslig utrustning fick utrustas med så kallad processkyla.

### STRATEGI FÖR KOMFORTKYLA

År 2013 blev det tillåtet att bygga lokaler utrustade med central kylning, så kallad komfortkyla. Locum har utarbetat en strategi för utbyggnad av komfortkyla, ett långsiktigt arbete som förutsätter investeringsinsatser från såväl hyresvärd som hyresgäst. Först behövs ett stamnät i fastigheten, därefter kan kyla dras ut till lokalerna.



### REGIONEN GER RÅD

Följ Region Stockholms råd i [Handlingsplan vid värmebölja](#). Här finns riktlinjer och mer detaljerade praktiska råd för hur vården ska hantera en situation med höga temperaturer och hög luftfuktighet när det gäller patienter, operationssalar, sterilförråd, läkemedelsförråd och medicinteknisk utrustning.





*Vindflöjlar sätter fart på draget i ventilationen.*

*John Charnley var först med att använda ultrarent luftflöde. Det skedde i samband med att han utvecklade höftkirurgin.*



# Ren luft – en uråldrig historia

Frisk luft inomhus är en viktig hälsfaktor. Det gäller i ett hem lika väl som i en operationssal, låt vara med olika behov av luftväxling. Ventilation har genom årtusendena utvecklats från självdrag till högteknologiska, sensorstyrda fläktsystem.

**TEXT** Gunnar von Sydow **BILD** Landstingsarkivet, Locums bildarkiv

**V**entilationens historia går tillbaka till åtminstone tvåhundra år före Kristus, till det antika Grekland. Då, som nu, var ventilationens huvuduppgift att ta bort odörer, bibehålla en behaglig luftfuktighet samt föra bort koldioxid. Därför utvecklades hypokauster, system för att värma upp bastubad med luftkanaler. Dessa fungerade också för ventilation av rum, enligt den termiska principen att varm luft

stiger uppåt och skapar ett undertryck som suger in frisk luft. I Norden installerades efterhand liknande system för ventilation, då främst i kloster och högreståndsbostäder.

Annars ventilerades hus under alla år med självdrag genom att uppvärmd luft försvann upp genom skorstenen och frisk luft kom in genom fönster, ventiler och springor i väggarna. Redan på 1200-talet började så kallade dansare sättas upp

ovanpå skorstenarna. De var en sorts vindflöjlar som snurrade runt och ökade draget.

**På 1500-talet började** gruvor ventileras. Giftig luft fördes ut med hjälp av eld och blåsbälgar eller handdrivna träfläktar. På 1600-talet kom ventilationskanaler, liksom yttertak, att tillverkas av plåt. Plåtslagarna var en ny yrkesgrupp som uppstod efter de stora krigen då deras yrkeskunskaper inte



*Centralbyggnaden vid S:t Göran fick luftombyte genom att frånluft skapades av fläktar och eld.*



*Den äldsta kända ventilationssystemet, i grekisk bastu från 200-talet före Kristus.*

*Modern ventilation har kapacitet för skiftande behov.*

längre behövdes för att tillverka rustningar och sköldar.

Men insikten om ventilationens betydelse väcktes på allvar på 1700-talet då det blev trångt i sjukhus, fängelser och logement. Luftombytet skedde genom uppvärmning med eld och vädring. Redan då utvecklades metoder att reglera luftens flöde och temperatur.

**Elektriciteten gjorde sitt** intåg på 1890-talet och redan efter några år startade flera företag som utvecklade system för luftbehandling. Det första systemet för fläktdriven frånluft lanserades 1918. När centralvärmes slog igenom på 1920-talet fick husen allmänt speciella frånluftskanaler som först murades i tegel och sedan blev vanliga även i plåt. Fläktstyrda från- och tilluftssystem blev allmänna på 1960-talet och decenniet senare kom system där frånluftens värme togs till vara genom värmväxlare som delvis värmde upp den inströmmande kalla luften.

Kunskapen om ventilationens vikt för hälsa och läkning fick nytt fokus inom sjukvården när

bakteriologin tog fart vid 1800-talets mitt. Exempelvis spredades luften i operationsrum med antiseptisk karbolsyra. Florence Nightingale såg med bestämdhet till att de salar där hennes patienter, sårade soldater, vårdades var ordentligt vädrade.

Med de nya rönen växte också insikten att människan själv är den största källan till bakteriespridning. Den metod som stod till buds var vädring av behandlingsrum och de salar där många sjuka låg i sängar bredvid varandra.

Först på 1960-talet testades ultrarent flöde första gången. Det gjordes i England, av den legendariske kirurgen John Chamley som kom att adlas för, bland annat, hur han utvecklade höftkirurgi. Att hålla luften ren och alltså minimera bakteriehalten i luften är en prioritet i operationsrum. Det kräver tjugo till fyrtio luftväxlingar i timmen. I vårdrum räcker det att byta 10 liter luft per person och 0,35 liter per kvadratmeter.

I dagens täta hus, där det ofta inte går att öppna fönster i vårdfastigheter och kontorshus, utgör ventilationen ett högteknologiskt system.

På sjukhus styrs den av ögonblickets behov i

varje lokal. När många människor samlas i exempelvis ett mötesrum registrerar sensorer en höjning av koldioxidhalten. Luftväxlingen ökas. När rummet töms avtar den. Inomhusklimatet kan alltså hållas konstant.

**Utvecklingen styrs av** önskan om komfort lika väl som behovet att spara energi. Tidigare gick fläktarna alltid på högvarv, numera anpassar de sig efter behovet.

Den utveckling som sker nu handlar främst om alltmer energisnåla motorer, om effektivare filter som gör den luft som återanvänds renare och om bättre återvinning. Exempelvis används numera hett diskvatten från steriliseringen till att värma blivande varmvatten. Den tekniska utmaningen i dag är främst att underhålla ventilationsystemen och anpassa dem till nya förutsättningar när sjukhus byggs ut eller lokaler får ny användning. ❁

Källor: Carlos Giadans Marmol/Locum, Wikipedia, Teokonsult, Mittuniversitetet, Luleå tekniska universitet m fl.



# »Det finns en stor potential i modern teknik, om vi bara vågar att pröva.«

fråga locum > jeppe calom, chef digital utveckling

**A**lla pratar om digitalisering. Vad är det egentligen? – Det betyder olika saker för olika människor. Men gemensamt är att vi kliver in i en ny värld där människa och teknik flätas ihop på ett tydligare sätt, där vi använder modern teknik för att göra vår vardag enklare, bli duktigare i våra jobb och i slutändan skapa ett bättre samhälle. Det finns en stor potential i modern teknik om vi bara vågar att pröva, inte minst att det leder till att vi kan lägga mindre tid på triviala saker och mer tid på saker som betyder något.

## Vad betyder digitalisering för Locum?

– Att vi får en enorm möjlighet att ta till vara och förädla den information som finns i vårdfastigheterna. Det leder i sin tur till att vi kan fatta bättre beslut och skapa bättre fastigheter för våra hyresgäster.

## Kan du ge några konkreta exempel?

– Det kan vara möjligheten att aktivt arbeta med felanmälan och förebyggande underhåll, där vi följer ärenden från början till slut och under vägens gång kan stärka vårt arbete med planering och underhåll. Men det kan också handla om sensorstyrning av värme och ventilation för att optimera energianvändning, om stöd för inomhusnavigering eller om ett system som talar om när det är dags för renoveringar eller byte av installationer.

## Kan du måla upp en bild av hur fastighetsförvaltning ser ut om 25 år?

– Jag tror att vi då har byggt digitala tvillingar till fastigheterna, där vi ser allt som sker i den verkliga fastigheten i våra system och kan agera snabbt. Fastigheterna styr vi tillsammans med våra kunder, ett arbete som går snabbt och smidigt.

## Vilken nytta får hyresgästerna av digitaliseringen?

– När vi på ett enkelt sätt kan se hur fastigheterna mår och styra våra insatser kommer deras lokaler att fungera mer ändamålsenligt. Med digitaliseringens hjälp bygger och underhåller vi fastigheterna ännu bättre än i dag, samtidigt som vi bygger in finesser och hjälpmedel för kunderna.

## Vad händer med de människor som i dag arbetar med fastighetsförvaltning?

– Moderna system är bara så smarta som användarna är. De kommer inte att ersätta människor, då tänker man i banor av löpande band och robotar. Men i stället för att leta information kommer vi att använda tiden till att bättre använda informationen. ❁



## JEPPE CALOMS DIGITALA TIPS

- **Försök att arbeta en hel dag enbart från din smarta mobiltelefon. Den kan betydligt mer än vad du tror.**

- **Försök att under en dag undvika att använda papper. Det är faktiskt möjligt, och bra för miljön.**

- **Var inte rädd för att ompröva dina tankesätt och kunskaper. I dag finns tekniska lösningar och appar för näst intill allt.**

## FRÅGA LOCUM

Vill du ställa en fråga till en av våra många experter? Eller har du tips på ett ämne vi borde ta upp här? Kontakta i så fall Locums redaktör, se redaktionsrutan.



BILD SOL-BRITT ERIKSSON

## aktuella projekt >



## Danderyds sjukhus >

### Kylförsörjningen utökas med ny sjökyla

Kapaciteten för kylan behöver öka på Danderyds sjukhus. Detta på grund av nya lokalytor, men också för att säkra ett robust sjukhus med driftsäkra system dygnet runt. Därför pågår flera projekt på sjukhusområdet i syfte att utöka och säkra långsiktigt hållbara lösningar för kylförsörjningen. Bland annat moderniseras den befintliga sjökylan och möjligheten till en ytterligare energikälla i form av geoenergi-brunnar ses över.

BILD CAROLA BURETORP





**Miljöbyggnad Guld** > Nya BB/förlossningsbyggnaden vid S:t Görans sjukhusområde har certifierats med Miljöbyggnad Guld.

### Huddinge sjukhusområde > Bild och funktion får nya lokaler

De nya lokalerna för Bild och funktion på B42-44 innehåller ytor för pre- och postoperation, intervention, ultraljudslabb, rondrum, administrationsytor samt personalrum. Bild och funktion tillhör tillsammans med förlossningsavdelningen den grupp som behöver ligga i anslutning till den nya byggnaden för operation och röntgen som uppförs på den södra sidan av sjukhuset. Därför skapas även en ny korridor som sammanbinder byggnaderna. Beräknas vara klart i slutet av året.

BILD OLOF HOLDAR



### Södersjukhuset > Prisad vårdbyggnad överlämnad

Slutbesiktning, överlämning, inflyttningssyn, klinisk driftsättning. Det är många steg som ska klaras av efter ett bygge är klart. I april passerade Södersjukhusets prisade vårdbyggnad flera viktiga milstolpar på väg till verksamhetsstart. Byggnaden är nu överlämnad till hyresgästen och utrustning och inredning ska komma på plats. Under den kliniska driftsättningen testas all MT/IKT-utrustning och vårdens medarbetare får tillfälle att lära sig utrustningen. Vården kommer att flytta in och starta verksamheterna våning för våning med start i oktober 2019.

# 800

byggprojekt genomförs  
årligen av Locum.

### Sollentuna sjukhus > Slutbesiktning genomförd

Den helrenovering som pågått vid Sollentuna sjukhus sedan 2016 är snart klar. Slutbesiktningen är gjord och under hösten 2019 ska nya vårdgivare flytta in i det tomma sjukhuset. Sollentuna sjukhus får en inriktning på geriatrisk vård samt specialistvård.

BILD MIKAEL ULLEN



### Svar till Gissa stället >

Staketet runt Region Stockholms förvaltningsbyggnad vid Hantverkargatan. Den innehåller i dag i huvudsak lokaler för regionens förtroendevalda och politiska ledning, samt regionens centrala bibliotek och kansliavdelning. (Frågan finns på sidan 5.)

# 3 frågor >



BILD PRIVAT

**Linda Wilin**, kommunikationsstrateg och certifierad förändringsledare vid Danderyds sjukhus.

### Vad är viktigast för att en organisation ska lyckas med ett förändringsarbete?

– Kommunikation och involvering. Att skapa förståelse hos dem som berörs om varför förändringen är nödvändig och hur de påverkas. De behöver vara insatta i målbilden och ha kunskap och förmåga att genomföra det som krävs. Ju fler positiva och engagerade ambassadörer, desto större sannolikhet att komma i mål. Ett vanligt misstag är att vi har för brattom och inte har medarbetarna med oss.

### Hur bör man som enskild medarbetare agera i förändring?

– Vi påverkas och reagerar, vilket är helt normalt. Det underlättar att ha ett öppet och nyfiket förhållningssätt och ta ansvar för den egna rollen i förändringen – hur kan jag involvera mig och bidra? Vi behöver känna att vi har ett påverkansutrymme inom ramen för det som är bestämt.

### Vilken förändring blir störst för medarbetarna vid inflyttningen i den nya akutvårdsbyggnaden på Danderyds sjukhus?

– Nya arbetssätt och nya samarbeten. Nu jobbas det med tester, utbildningar och simuleringar. Ambitionen är att de nya arbets-sätten ska vara inarbetade så att det flyter på så friktionsfritt som möjligt på plats i de nya lokalerna.



## NY NÄMND

Fastighets- och servicenämnden (FSN) ansvarar sedan den 1 januari 2019 för Region Stockholms fastigheter, med undantag för kollektivtrafikens fastigheter, samt regiongemensamma servicefunktioner. Nämnden består av elva ledamöter och elva ersättare. Samma personer återfinns i Locums styrelse.

## NY BEREDNING

Fastighetsomställningsberedningen ska under nämnden bevaka frågor som rör energieffektivisering, fastighetsnära energiproduktion och laddmöjligheter, klimatanpassning samt utveckling av närmiljön i anslutning till fastigheterna.

## TYDLIGARE BESLUTFATTANDE

Med bildandet av fastighets- och servicenämnden renodlas regionstyrelsens verksamhet i huvudsak till strategisk styrning, uppföljning och uppsikt. Ansvar för fastighetsverksamheten har förts över från regionstyrelsen till fastighets- och servicenämnden. Locum ansvarar för genomförandet.

## INVESTERINGSTRAPPAN

Investeringar beslutas av regionfullmäktige och nämnden. Locum ansvarar för genomförandet med bland annat beslut om upphandling och tilldelning av entreprenör. Beloppsgränserna för vem som fattar besluten om genomförande ser ut så här:

- Under 30 miljoner: förvaltningschefen.
- Mellan 30 och 300 miljoner: nämnden.
- 300 miljoner eller däröver: fullmäktige.

## VÄRDGIVARENS GODKÄNNANDE

Den styrelse eller nämnd som ska bära och finansiera de driftkostnader som följer av en investering, ska godkänna investeringen och acceptera driftkostnaden.

## FASTIGHETSUTVECKLING

Sedan den 1 mars ingår Strategiska fastighetsfrågor och investeringar (SFI) i Locum och bildar en ny avdelning – Fastighetsutveckling. Avdelningen ansvarar bland annat för förvaltning och uppföljning av projektavtalet för NKS, de strategiska utrustningsprojekten, exploateringen av Norra Hagastaden samt övriga fastighetsförsäljningar.

