

rum

DRIFTMÄTNING

ARBETE SOM FÅR
HÖGT BETYG

BRANDSÄKERHET

FRÅN ÄMBAR
TILL ARGONIT

FRAMTID

STRATEGI FÖR
SMART TEKNIK

STRATEGISKA INVESTERINGAR

RUM KOLLAR
LÄGET PÅ
LÄNETS
SJUKHUS

JENNY LIU OCH SÖREN OREHAG

Nybyggarna

VID SÖDERSJUKHUSET

innehåll #3



Projekt på upploppet_6

De strategiska investeringarna går nu in i slutspurten. I byggnad efter byggnad flyttar verksamheterna in. Följ med Rum på rundtur.



Teknik med nytta_16

Det finns många flashiga tekniska lösningar med oklar nytta. Det är inget för Locum, här är funktion och möjlighet att kommunicera med annan teknik viktigast.



Höga betyg_18

Locum driftentreprenörer fortsätter att sköta sitt jobb väl och ligger kvar på höga index 80 när kunderna bedömer deras arbete. Kundtjänst spelar här en viktig roll.



Brand_20

250 år före Kristus konstruerades den första brandsprutan i Egypten. I dag används sprinkler, gaser och brandceller för att stoppa elden.

rum > red

RUM (4 nr/år) ges ut av Locum AB. **ADRESS:** Östgötagatan 12, Box 172 01, 104 62 Stockholm.

TELEFON: 08-123 170 00. **E-POST:** info@locum.se. **WEBB:** www.locum.se.

ANSVARIG UTGIVARE: Stina Ramberg Dahl. **REDAKTÖR:** Birgitta Holm Wahlberg, 08-123 173 54.

BILDREDAKTÖR: Carola Buretorp, 08-123 170 54. **PRENUMERATION:** prenumeration@locum.se.

PRODUKTION: Monte Rico AB, 070-730 00 80 och Birgersson Media. **EXTERN REDAKTÖR:**

Tomas Eriksson. **GRAFISK FORM:** Birgersson Media. **TRYCK:** Trycks på miljövänligt papper

hos miljöcertifierade tryckeriet DanagårdLitho. **OMSLAG:** Olof Holdar.

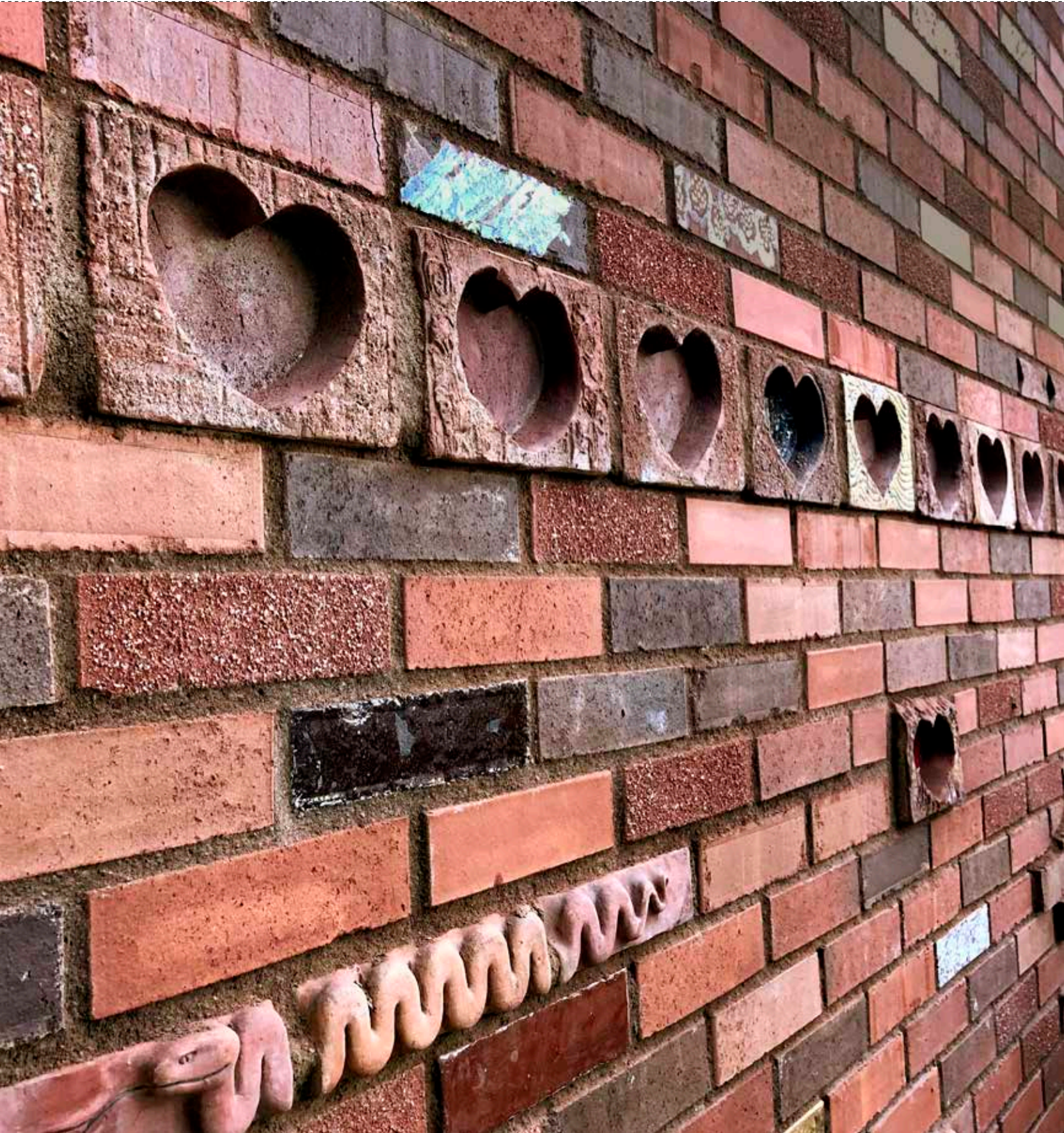
GDPR: Läs om hur Locum hanterar personuppgifter på locum.se.



VI ÄR EN DEL AV
REGION STOCKHOLM

BILD: HÅKAN WILKEN

Återanvänd konst



»Vi är stolta och glada över att kunna lämna över lokaler som ger möjlighet för ett modernare arbetssätt.«

ledare > anette henriksson, vd

När vi på Locum ser tillbaka på året kan vi med glädje konstatera att vi bidragit med ytterligare pusselbitar till Region Stockholms plan för framtidens hälso- och sjukvård. Vi är stolta och glada över att vi lämnat över nya lokaler som möjliggör modernare arbetssätt och bättre arbetsmiljö till gagn för stockholmarna.

Vi har fått bidra med det vi är bäst på och nu övergår de nya lokalerna i klinisk driftsättning för att vården ska kunna ta emot sina första patienter. Några exempel är den nya akutsjukvårdsbyggnaden i Danderyd, vårdbyggnaden vid Södertälje sjukhus samt SLSO:s nya vårdplatser för allmänpsykiatri i Hudinge och Nacka sjukhus.

I det här numret summerar vi läget för alla de strategiska investeringarna. Vi gör en djupdykning på Södersjukhuset, där du möter vårdens representanter som varit med från start. Förväntan och glädjen är stor och lärdomarna många. Dessutom får du en översikt med korta reportage, bilder och fakta från de övriga satsningarna. Det här är viktigt på riktigt!

Planering pågår för de kommande årens investeringar i vårdfastigheterna. Härda prioriteringar behöver göras tillsammans inom Region Stockholm nu när regionens ekonomi utsätts för prövning. Effekterna av det nya kostnads- och inkomstutjämningsbeslutet slår hårdare på Region Stockholm än övriga regioner. Vi måste alla se över hur vi använder regionens pengar på bästa sätt. Inom Locum sätter vi strålkastarljuset på ekonomi både i det korta och långa perspektivet. Vi arbetar med att effektivisera och se över hur vi arbetar och plockar bort arbetsuppgifter som inte är värdeskapande. Vi tittar på hur vi kan arbeta smartare med hjälp av den teknologiska utvecklingen, innovationer och AI.

En förutsättning för att kunna hantera framtida krav och möta nya möjligheter är att arbeta vidare med vår utvecklingsresa. Läs mer om hur vi provar innovationssprint som arbetssätt och ta del av vår tredje framtids-spaning om smart teknik i fastighetsbranschen.

Trevlig läsning! ❀



?



Var är vi nu?

GISSA STÄLLET. Uppläst om natten. Svaret hittar du längst ned på sidan 23.

»Material och produkter står för cirka åttio procent av klimatpåverkan när man uppför en byggnad.«

ELISABETH TEICHERT, MILJÖCHEF

LOCUM BILDARKIV



MAX PLUNGER



NU PÅ INSTAGRAM

VAR UPPDATERAD. Se vad som händer i din vårdfastighet. Följ oss på sociala medier.



LOCUM.SE

• Vad gör en fastighetsförvaltare på Locum? Hur jobbar hen? Och vilka är utmaningarna? På Locums webb får du träffa Magnus Alfredsson i en kort film där han berättar om sitt arbete som förvaltare på ett av länets sjukhus.



• Hur bygger man en akutmiljöbyggnad? En livsviktig byggnad som ska fungera dygnet runt, året runt. Se filmen där Jonas Ståhl, tf projektchef, berättar om byggprojektet med den nya akutmiljöbyggnaden i Danderyd.



• Locum har som mål att bli ledande inom utvecklingen av vårdmiljöer i Sverige. Därför behövs du som är lyhörd, tydlig, handlingskraftig och gillar att ta ansvar. Här har du chansen att göra något livsviktigt. Lediga jobb finns på webben.

BILD OLOF HOLDAR



Invald i Forum vårdbyggnad

SAMVERKAN. Locums projektområdeschef Fredrik Hagel har blivit invald i styrelsen för Forum vårdbyggnad, en mötesplats för alla som arbetar med fysisk miljö inom vård och omsorg.

– Forumet fungerar som en plattform för kunskaps- och erfarenhetspridning. Det är roligt att få vara med och representera regionen i det viktiga arbetet med att utforma vårdfastigheter för patienter, personal och verksamhet, säger Fredrik Hagel.

Styrelsen består av ett tiotal personer från olika delar av landet och med olika yrken inom vård, fastigheter och arkitektur. Fredrik Hagel har arbetat på Locum sedan 2005 och inom fastighets- och byggbranschen i tjugo år. Han hoppas kunna bidra med projekterfarenhet till Forum vårdbyggnad.

– Projektledning och styrning av projekt för vårdens lokaler har sina speciella utmaningar som är viktigt att ta hänsyn till tidigt i planeringen, säger Fredrik Hagel.



BUSINESS ARENA. Locums Anna Bergqvist och Thomas Ahlberg talade i år på fastighetsbranschens största mötesplats.

**LOCUM
KUNDTJÄNST
PORTAL.LOCUM.SE**

**VID AKUTA
ÄRENDEN RING:
08-123 172 00**

!

STRATEGISKA INVESTERINGAR

Locum förverkligar just nu den största projektportföljen någonsin för att möta framtidens vårdbehov i länet. Under en tioårsperiod genomförs stora utvecklingsprojekt i form av ny-, till-, och ombyggnader på uppdrag av Region Stockholm och i nära samarbete med vården.



Dags för in

»Det här är verkligen once in a life time, för hur ofta får man vara med och bygga ett nytt sjukhus?«, säger Jenny Liu, överläkare. Här tillsammans med Sören Orehag, chef för programkontoret, i en av Södersjukhusets 24 nya operationsalar.

Arbetet med de strategiska investeringarna är inne på upploppet. Locum lämnar över till vården och verksamheterna flyttar in. Rum kollar läget och börjar på Södersjukhuset.

TEXT Tomas Eriksson FOTO Olof Holdar

flyttning

VÄGEN
FRÅN
PLAN TILL
PATIENT



Södersjukhuset, Söders vita pärla, har blivit större.

»Den stora utmaningen har varit att få in de nya byggnaderna i den ordinarie förvaltningen. Tusentals drift- och skötselinstruktioner har överlämnats för att vår driftorganisation ska kunna utföra service och hantera garantiärenden. Installationerna ska in i rätt besiktnings-system och en underhållsplan ska upprättas.«

Martina Rundblom,
teknikförvaltare vid Locum.



Marie Olsén, skedesledare vid Locum.

Sören Orehag, chef för programkontoret vid Södersjukhuset, är på gränsen till tårögd – jo, faktiskt! – när han tittar mot en korridor i vårdbyggnaden, där öppna dörrar vittnar om en lysande utsikt ut över Årstaviken från patientrummen.

– Nu är allt på plats. Och människorna börjar komma. Det är fantastiskt, jag blir rörd när jag tänker på hur mycket jobb det har varit och på de tusentals människor som dragit sitt strå till den här stacken, säger han.

År 2012 startades den första förstudien och 2015 inleddes själva byggandet av tre nya hus inom Södersjukhuset – en servicebyggnad, en vårdbyggnad och en behandlingsbyggnad. Detta tillsammans med en ny akutmottagning som upptar delar av både de nya och gamla husen. Nu trillar verksamheterna in, en efter en. Redan förra året öppnades den nya servicebyggnaden, liksom obduktion. I år har bland annat steriltekniskt centrum och Karolinska universitetssjukhusets centrum för klinisk patologi och cytologi startat sin

verksamhet. I oktober opererades den första patienten i en av de 24 nya operationssalarna.

Överallt i byggnaderna pågår klinisk driftsättning som ska göra personalen redo att ta emot patienter. Men eftersom inte alla verksamheter flyttar in samtidigt, så görs de sista stegen i vad som döpts till »skeden«, där verksamhet efter verksamhet betas av. Skedet flyttar fokus från byggarbeten till verksamhetsstart.

– Vi har »skede operation« eller »skede sterilen«. Det innebär att vi samlar en grupp

BESLUT

Landstingsfullmäktige fattar beslut om Framtidsplanen för hälso- och sjukvården.

BEHOVSANALYS

Behovsanalys och förstudier startas på flera sjukhusområden.



FÖRSTUDIER OCH PROGRAM

Arbetet med förstudier och program tar fart.

SAMARBETSFORMER

Samarbetsformer mellan programmets olika aktörer börjar växa fram.

SPADTAG

Det första spadtaget för utbyggnaden av Södertälje sjukhus.

BOENDESAMVERKAN

Samråd och en serie boendemöten inleddes vid Södersjukhuset.





SÖDERSJUKHUSET

VÄRDINNEHÅLL: Vuxenakut, operationssalar, pre-/post operation, sterilcentral, ambulanshall, patologi/cytologi, obduktion samt vårdavdelningar med enpatientsrum. Dessutom rum för avsked och en försörjningsbyggnad.

HAR PÅGÅTT: 2014–2020.

VERKSAMHETSSTART: Etappvis 2018–2020.

KVM OM- OCH TILLBYGGNAD: 58 000 kvm nybyggnation och 18 000 kvm ombyggnation.

KOSTNAD: 4 500 Mkr (bygg: 3 700 Mkr + inredning/utrustning: 800 Mkr).

med representanter för vård, byggare, utrustning, entreprenörer och det kliniska driftsättningsgänget. Tillsammans skapar vi en bild av vad som behöver göras och så genomför vi det, berättar Marie Olsén, skedesledare vid Locum.

Ett nära samarbete mellan många parter har varit en garanti för ett lyckat genomförande. Jenny Liu, överläkare på akutmottagningen, har det senaste året jobbat heltid som vårdens representant i projektet. Men redan 2013 deltog hon, som en del av en

multiprofessionell grupp där också sjuk- och undersköterskor ingick, i möten med Locums vårdlokalutvecklare och arkitekterna som ritade akutmottagningen. Vid dessa möten drev vårdpersonalen igenom några för vården viktiga krav, bland annat:

- Att det skulle finnas gott om plats för riktigt sjuka på akuten, de skulle inte behöva ligga i korridoren som i dag.

- Att det i ambulanshallen skulle byggas en saneringsenhet för patienter som kontaminerats med farliga ämnen.

< **Konstverket »Up yours« är 34 meter högt och sträcker sig över nio våningar.**

- Att operationssalarna skulle få modulväggar med inbyggd teknik. Om en monitor eller annat ska bytas, då byter man den väggmodul den sitter i. Snabbt gjort och kräver ingen sanering eller annat.

Modulväggarna blev en god investering.

- När beslutet togs hade det börjat komma i Europa, men var ovanligt i Sverige. Men vi fick Locum och bygggänget med oss och tack vare det är operationssalarna framtidssäkrade, berättar Jenny Liu.

I övrig noterar hon att det mesta som man kom överens om för fem sex år sedan har hållit över tid.

- Inte minst för att vi hade stor hjälp av det mockuprum som byggdes av vården och Locum, där vi kunde testa oss fram till hur utrustningen skulle sitta och hänga i salen.

Alla tre prisar dagens goda samarbetsklimat. Det är något som växt fram.

- Om jag fick göra om det här skulle jag börja med ett möte där vi redde ut alla begrepp och vem som ansvarar för vad. Här arbetade vård, byggare och tekniker, och vi pratade alla lite olika språk, vilket har lett till att vi har missförstått varandra ibland, säger Sören Orehag.

Med tiden blev kommunikationen bättre.

- Nu på slutet har vi haft ett fantastiskt samarbete, vi har verkligen spelat i samma lag, säger Sören Orehag.

I maj 2020 öppnar akutmottagningen. Södersjukhuset blir sig aldrig likt. Inte heller de som lett förändringsarbetet.

- Vi är inte samma människor som när vi började här. Vi har lärt oss massor i det här projektet, och vi har också utvecklats som människor, säger Sören Orehag.

- Det här är verkligen once in a lifetime, för hur ofta bygger man nya sjukhus? Jag har fått massor med nya kunskaper. Jag vill gärna fortsätta att jobba med liknande saker, åtminstone på deltid, säger Jenny Liu.

FÖRBEREDANDE ARBETEN

Rivningar, markarbeten och provisorier inleds vid Södersjukhuset.

AVTAL TECKNAT

Entreprenaden upphandlad vid Södertälje sjukhus.



NY DETALJPLAN

Detaljplan för Södersjukhuset vinner laga kraft.

GRUNDLÄGGNING

Grundläggning och stommontage vid Södertälje sjukhus.

NY AKUT

Invigning av ny akutmottagning på S:t Görans sjukhus.

BYGGSTART

Byggstart för ny behandlingsbyggnad på Huddinge sjukhusområde.

2014

2015

2016

SÖDERTÄLJE SJUKHUS

VÄRDINNEHÅLL: Akutmottagning, intensivvård, BB/förlossning, operation, sterilteknik, mottagningscentrum samt vårdavdelningar med enkelrum.

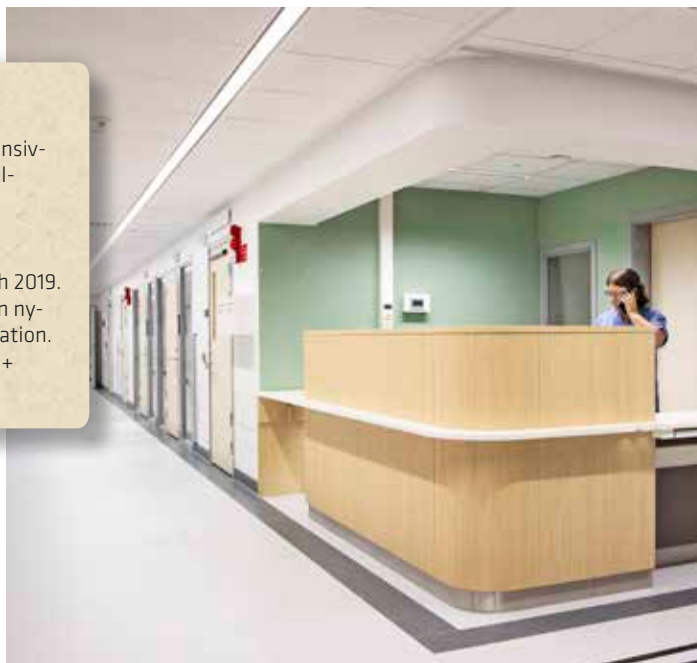
HAR PÅGÅTT: 2013–2019.

VERKSAMHETSSTART: Etappvis 2017 och 2019.

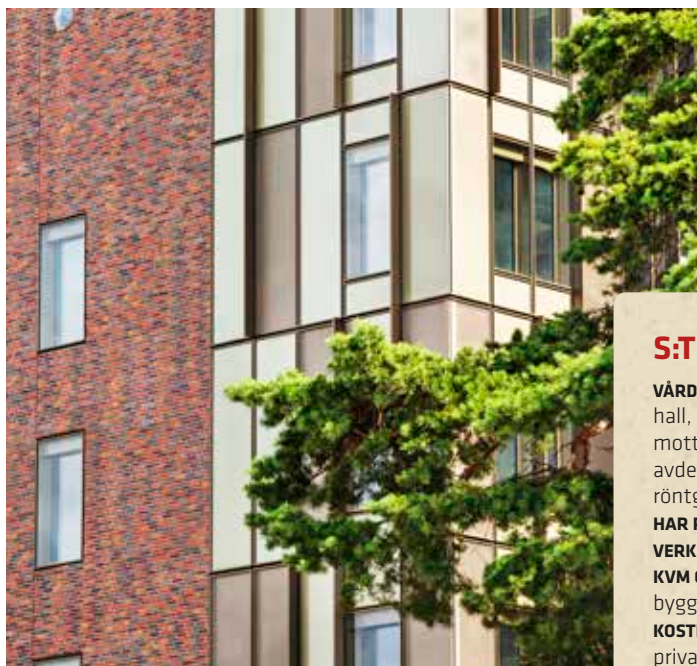
KVM OM- OCH TILLBYGGNAD: 24 000 kvm nybyggnation och 6 800 kvm ombyggnation.

KOSTNAD: 1 500 Mkr (bygg: 1 200 Mkr + inredning/utrustning: 300 Mkr).

JUST NU: Den nya vårdbyggnaden står färdig för inflyttning efter en totalrenovering. Byggnaden har 120 enkelrum fördelade på fem våningsplan. Ombyggnationen har pågått under två års tid och är en viktig del i det stora byggprojektet Nya Södertälje sjukhus där behandlingsbyggnaden som invigdes 2017 ingår. Ny- och ombyggnationen av Södertälje sjukhus ger möjligheter för 2 000 nya vårdtillfällen i slutenvården och 7 500 fler akutbesök och ger därmed Södertälje ett sjukhus som är dimensionerat för framtiden. Inflyttningen i den nya vårdbyggnaden startade i oktober 2019



Ljusa vårdmiljöer och nya receptionsdiskar i den nya vårdbyggnaden.



Fasad på nya BB/förlossningsbyggnaden.

JUST NU: Fasaderna på de båda nya vårdbyggnaderna är klara och invändigt pågår installationer och rumsbildningen görs färdig. Ombyggnationer pågår i befintliga byggnader och Locum arbetar med att göra klart de yttre miljöerna, där tre nya konstverk är på plats. Under hösten har det överlämnats kontorslokaler, två nya operationssalar samt vårdadministrativa ytor. Den nya ambulanshallen, som bland annat är utrustad med en saneringsstation, är klar för att tas i bruk under november.

S:T GÖRANS SJUKHUS

VÄRDINNEHÅLL: Akutmottagning, ambulanshall, BB/förlossning, vårdavdelningar och mottagningar. Pre- och postoperationsavdelning, operationssalar och snittsalar, röntgenavdelning, sterilcentral.

HAR PÅGÅTT: 2016–2022.

VERKSAMHETSSTART: Etappvis 2016–2022.

KVM OM- OCH TILLBYGGNAD: 29 000 kvm nybyggnation och 10 000 kvm ombyggnation.

KOSTNAD: 2 500 Mkr. (Capio svarar som privat aktör för inredning/utrustning.)



INSTALLATIONSARBETE

Tekniska system börjar installeras i byggnaderna vid Södersjukhuset.

INVIGNING

Nya Södertälje sjukhus invigs i närvaro av prinsessan Sofia.



ÖVERFÖRS TILL LOCUM

Ansvar för samordning av investering, fastighet och utrustning överförs från landstingsstyrelsen till Locum.

RENOVERING

Sollentuna sjukhus totalrenoveras för nya verksamheter.

ÖVERLÄMNING

Locum förvaltning övertar ansvaret för nya och ombyggda byggnader på Huddinge sjukhus.

VERKSAMHETSSTART

Klinisk driftsättning av ny behandlingsbyggnad på Danderyds sjukhus.

2017

2018

2019





Funktionella och lättstädade toaletter.



Huskroppar som förbinds med inglasade korridorer.



HUDDINGE SJUKHUS

VÄRDINNEHÅLL: Operation, intervention och röntgen samt sterilteknik, uppvakning och förlossning.

HAR PÅGÅTT: 2015–2020.

VERKSAMHETSSTART: Första kvartalet 2020.

KVM OM- OCH TILLBYGGNAD: 29 000 kvm. nybyggnation och 8 000 kvm ombyggnation.

KOSTNAD: 2 700 Mkr (bygg 2 000 Mkr, inredning/utrustning 700 Mkr).

Nya uppvakningsavdelningen.

»Storleken och komplexiteten på hela projektet utmanar och attraherar. Det gör också ambitionen att uppnå Miljöbyggnad Guld. Alla som jobbar här lockas av att få bidra till samhällsnyttan. Det här är det häftigaste man kan göra i fastighetsbranschen just nu!«

*Diana Elsherbiny,
fastighetsförvaltare vid Locum.*



JUST NU: Ombyggnationerna av BB Karolinska Huddinge och pre- och postoperation är färdiga och överlämnade till verksamheten. Klinisk driftsättning pågår. I arbetet med att färdigställa den nya behandlingsbyggnaden för operation och röntgen pågår installation av medicinteknisk utrustning och utvändiga markarbeten. Konsten i byggnaden installeras under hösten. I början av 2020 tas den första patienten emot i den nya behandlingsbyggnaden samt på avdelningarna för pre- och postoperation och förlossning.

INVIGNING

Inflyttning och invigning av nya akuten vid Södersjukhuset.

INSTALLATIONSARBETE

Tekniska system installeras i de nya byggnaderna vid S:t Görans sjukhus



BYGGNATION

Ny akutmottagning på Huddinge sjukhusområde.

UTOMHUSGESTALTNING

Vägar och gröna ytor färdigställs etappvis runt de nya sjukhusbyggnaderna.



VERKSAMHETSSTART

Två nya vårdbyggnader är klara och förlossningen öppnar på S:t Görans sjukhusområde.

2020

2021

2022



Nya akutmottagningen. BILD OLOF HOLDAR

DANDERYDS SJUKHUS

VÄRDINNEHÅLL: Ny akutvårdsbyggnad med bland annat akutmottagning, operation, röntgen och sterilcentral. Moderniserade vårdlokaler (etapp 1) och upprustad godsmottagning.

HAR PÅGÅTT: 2014–2019.

VERKSAMHETSSTART: 2018–2019.

KVM OM- OCH TILLBYGGNAD: 27 500 kvm nybyggnation och 30 000 kvm ombyggnation.

KOSTNAD: 3 300 Mkr. (Bygg 2 500 Mkr, inredning/utrustning 800 Mkr.)

Den 6 oktober öppnade den nya akutmottagningen vid Danderyds sjukhus. All verksamhet är därmed inflyttad och i drift i den nya byggnaden. Detta är det största som har hänt på sjukhuset sedan 1964. Invigningen sker den 21 november. Tidigare under året färdigställdes projekten modernisering av vårdlokaler (etapp 1) och ombyggnad av godsmottagningen.

Tusen medarbetare arbetar i den nya akutvårdsbyggnaden som är 27 500 kvadratmeter fördelat på sju plan. I byggnaden ryms bland annat avdelningar för operation, röntgen, hjärtintensiv, intervention och sterilcentral. Akutmottagningen har en kapacitet för 95 000 patienter årligen. Med sin centrala placering knyter byggnaden samman de olika delarna på sjukhusområdet.

Fokus i planeringen har varit att skapa de bästa förutsättningarna för att bedriva patientsäker och effektiv vård.

ett nära samarbete med värden har varit en förutsättning för att lyckas med detta.

JUST NU
Verksamheterna flyttade in i akutvårdsbyggnaden i oktober och den invigs i slutet av november. Modernisering av godsmottagningen och en etapp vårdlokaler, med 40 platser för rehabiliteringsmedicin, är klara.

Den nya byggnaden möjliggör ett mycket bättre omhändertagande av i synnerhet svårt sjuka patienter, där ambulanshall, akutrum, akut-röntgen och akuten ligger i direkt anslutning till varandra. Dessutom finns ett flertal verksamheter som är involverade i

akut sjukvård på andra våningsplan i byggnaden. Flödet blir mer effektivt och patienten får vård snabbare, säger Lars Eurenus, överläkare på Danderyds sjukhus och driftsättningsledare för projektet.

Det är en teknikintensiv byggnad med många funktioner för såväl byggnads- som medicinteknik installerat med hög precision, ofta dolt i väggar och tak. Arkitekturen är byggd på evidensbaserad design med tydlig orienterbarhet, färgglada miljöer och lummig grönska

Den här typen av byggnad ska fungera dygnet runt, året runt och driftsäkerheten är därmed något vi ständigt arbetar med. Vi kommer också att fortsätta utveckla byggnaden över tid utifrån vårdens nya behov, säger Sara Hultberg, fastighetsförvaltare på Locum.



Nya akutvårdsbyggnaden i morgonljus. BILD MALIN WIGREN



Tusen personer arbetar i akutvårdsbyggnaden. BILD OLOF HOLDAR

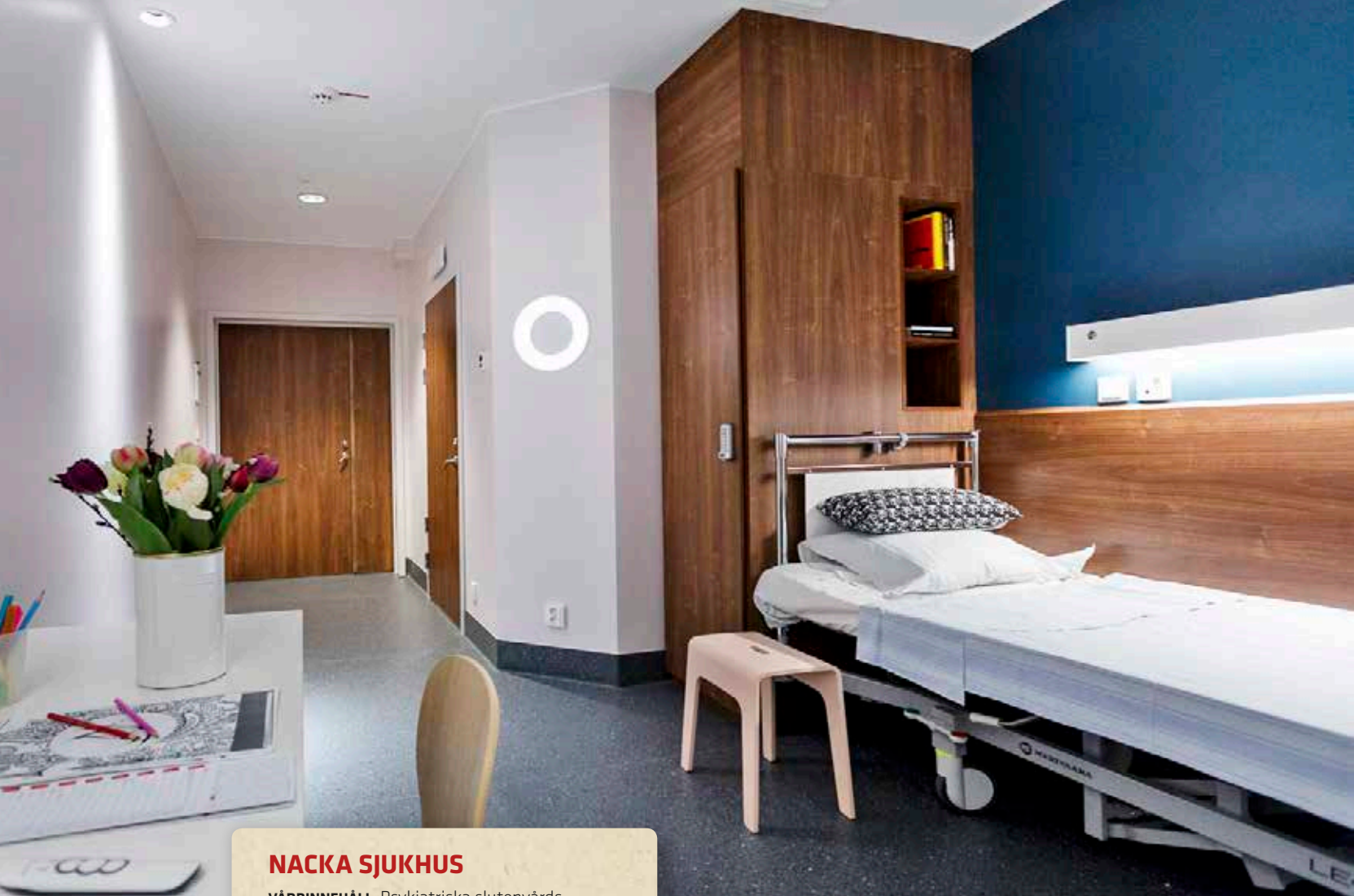
A man with glasses and a beard, wearing a dark jacket over a light blue checkered shirt, stands in front of a modern building facade. The facade is composed of a grid of vertical, perforated metal panels. The lighting is bright, suggesting an outdoor setting during the day.

»I ett projekt av den här storleken är det väldigt många olika krav som ska uppfyllas. Både kliniska krav för den vård som ska bedrivas och tekniska krav för byggsidan.«

Jonas Ståhl, biträdande projektchef vid Locum.

Se också Jonas Ståhl visa de nya lokalerna och hör hur planeringen har gått till. www.locum.se





NACKA SJUKHUS

VÄRDINNEHÅLL: Psykiatriska slutenvårdsplatser (etapp 1), ombyggnad av Psykiatri Syds lokaler.

HAR PÅGÅTT: 2016–2019.

VERKSAMHETSSTART: November 2019.

KVM OMBYGGNATION: 9 900 kvm.

KOSTNAD: 400 Mkr.

JUST NU: Totalt renoveras 96 slutenvårdsplatser för psykiatri på Nacka sjukhus. Ombyggnationen blir färdig under det tredje kvartalet 2019 och överlämning till verksamheten sker i mitten av oktober 2019.

Typrum för psykiatri.

BILD YANAN LI

Skyway och kulvert möjliggör snabba och säkra förbindelser till det övriga sjukhuset.



KAROLINSKA SOLNA

VÄRDINNEHÅLL: Öppenvårdsmottagningar, vårdavdelningar, bröstcentrum, hälsoprofessioner/rehabverksamhet och endokrimottagning.

HAR PÅGÅTT: 2016–2019.

VERKSAMHETSSTART: 2018–2019

KVM OMBYGGNATION: 18 550 kvm.

KOSTNAD: 726 Mkr (Bygg 578 Mkr, inredning/utrustning 148 Mkr).

JUST NU: Del av N-kvarteret/Gävlegatan 55 är överlämnad till vården som flyttar in sin verksamhet under hösten, då även konsten installeras. I huset blandas historisk vårdmiljö med ny design, vilket ger trivsamma lokaler. Investeringen i Q-huset/Karolinska vägen 37A–39 är klar och verksamheten är i gång.



Helrenovering pågår i Sollentuna. BILD DORCONSULT

SOLLENTUNA SJUKHUS

VÄRDINNEHÅLL: Moderna slutenvårdsplatser inklusive stödfunktioner. Nära akut, radiologi och labb.

HAR PÅGÅTT: 2016–2019.

VERKSAMHETSSTART: 2019–2020.

KVM OMBYGGNATION: 43 000 kvm.

KOSTNAD: 1 303 Mkr (bygg 1 206 Mkr, inredning/utrustning 97 Mkr).

JUST NU: Sollentuna sjukhus genomgår en helrenovering. När den är färdig kommer nya vårdgivare att flytta in och sjukhuset kommer då att ha geriatrisk vård samt specialistvård.



Synlig personal skapar trygghet för patienterna. BILD YANAN LI

HUDDINGE ALLMÄNPSYKIATRI

VÄRDINNEHÅLL: Vårdplatser för allmänpsykiatri.

HAR PÅGÅTT: 2016–2019.

VERKSAMHETSSTART: 2017 och framåt.

KVM OMBYGGNATION: 8 000 kvm.

KOSTNAD: 182 Mkr (bygg 140 Mkr, inredning/utrustning 42 Mkr).

JUST NU: Projektet överlämnades till verksamheten i augusti 2019. I och med ombyggnationen har Psykiatri Sydväst fått fler enkelrum med patientcentrerad vård och har nu 135 vårdplatser i Huddinge, varav 120 är nybyggda.

Åtta vårdbyggnader certifierade enligt Miljöbyggnad Guld

De nya vårdfastigheter som Locum har byggt har en mycket ambitiös miljöprofil. Åtta av tio har certifierats enligt Miljöbyggnad Guld.

I de stora strategiska satsningarna på vårdfastigheter har Locum haft målet att uppnå Miljöbyggnad Guld på samtliga nya byggnader. Miljöbyggnad är en opartisk kvalitetssäkring som säkerställer högre energi- och miljöprestanda än lagkrav och branschpraxis.

– För den typ av fastigheter som

Locum förvaltar är det mycket ambitiöst. Vårdfastigheter är svåra, deras verksamheter kan ställa mycket speciella krav, säger Evelina Strandfeldt, certifieringsspecialist vid Sweden Green Building Council.

Under 2019 har tre byggnader certifierats enligt Guld:

- Nya akuvårdsbyggnaden på Danderyds sjukhus. Den blev också nominerad till Årets miljöbyggnad.
- Nya BB/förlossningsbyggnaden på S:t Görans sjukhus.



- Nya operations- och röntgenbyggnaden på Huddinge sjukhus.

Tidigare certifierade vårdfastigheter finns vid Södersjukhuset (3 Guld), Södertälje (1 Guld), S:t Görans (1 Guld, 1 Silver) och Sollentuna (1 Silver).

Att en gång ha certifierats är dock ingen evighetsgaranti, framför allt inte för en nybyggd fastighet.

– Den första Guldcertifieringen är preliminär. När byggnaden varit i drift i två år så tittar vi på uppmätta värden, säger Evelina Strandfeldt.

»Den kan skapa allt från »grön våg« för traumapatienter in till akutmottagningen till perfekt temperaturstyrning av lokaler.«

TEXT Tomas Eriksson

Ett sjukhus kan för den oinsatte uppfattas som en grå, trist byggnad. Men bakom fasaden finns mängder av fascinerande teknik. För Locum handlar det om att utnyttja tekniken så smart som möjligt.

Världen är full av imponerande, flashiga och dyra tekniknyheter. Men »tekniska julgranar« är inget för Locum, enligt teknikchefen Thomas Ahlberg.

– För oss handlar det om att bygga en strategi för hur vi använder teknik på ett smart sätt. Det finns många fler parametrar än att det är en bra produkt, exempelvis att den kan prata och integreras med andra tekniska system och funktioner, säger han och ger sig ut i en närmast kärleksfull beskrivning av den nytta som sensorteknik i en hiss eller en wifiuppkopplad vattenblandare på en toalett kan ge.

– Den uppkopplade vattenblandaren kan meddela systemet att kranen inte använts på en tid och se till att vatten spolats automatiskt för att undvika legionella. Den ger även information om hur ofta och när toaletten får besök, så att städning kan planeras till tider när den har minst användare. En modern hiss kan leverera data från runt femtio mätpunkter, vilket gör att vi vet hur vi ska prioritera åtgärder bland våra åttahundra hissar.

Locum har sex teknikområden som ses som extra intressanta. Thomas Ahlberg förklarar.

1. INTERNET OF THINGS

– Teknik som över nätet utbyter information över systemgränser – den kan skapa allt från »grön våg« för en traumapatient in till akutmottagningen till perfekt temperaturstyrning av lokaler. Det viktiga för oss är att alla komponenter och system är öppna och kan prata

med varandra. Vi genomför flera pilotprojekt med sensorer där temperatur- och fuktmatrare samarbetar med rörelsedetektor i prioriterade utrymmen, för att kunna agera proaktivt vid långa värmeperioder. När vi köper passage-system ska de kunna prata med hissarna för att prioritera akut- och traumafall.

2. DATA WAREHOUSE

– En dataservert där mätdata samlas, behandlas och sätts samman. Det är en allt viktigare parameter i vår förvaltning, som ger underlag för planering och prioritering.



Thomas Ahlberg.

försörjningen med en tydlig och lätthanterlig dokumentation av systemen. Inom AR – en blandning av verkligt och digitalt innehåll – körs ett antal pilotprojekt och vi har anställt en BIM-strateg (building information modeling). Inom VR kan vi visualisera färdiga, inredda vårdlokaler, innan de byggts.

4. PATIENTNÄRA TEKNIK

– På några avdelningar inom Region Stockholm finns i dag surfplattor vid patientsängen. I framtiden räknar regionen med att patienterna tar med sina egna enheter som kopplas till skärmar i vårdrummen via streaming.

5. MOBILTELEFON

– I mobiltelefonen kan vi skapa en visualisering av en fastighet, och i realtid med enkla

barometervisare se hur en fastighet mår. 5G ska göra mobiltrafiken säkrare, då den är krypterad och kan segmenteras, likt ett wifinät. Detta betyder att vi kan ha 5G-nät som komplement till wifi inom våra fastigheter om några år.

6. NAVIGERING/POSITIONERING

– Här finns stora möjligheter för patienter, vårdgivare och fastighetsägare, från olika perspektiv. Patienterna får lättare att hitta i lokaler, vården kan få koll på var försvunna sängar eller droppställningar tagit vägen och vi på Locum får nöjdare kunder och patienter.

Hur långt fram ligger Locum inom dessa områden?

– Vi ligger långt framme inom sensorteknik för inomhusklimat. Och i att konsolidera all teknik till en it-plattform – allt från passage och hiss till styr- och reglerteknik. Förr kunde det stå en laptop i ett hissrum som glömdes bort fram till att någon snubblade på den eller att den gick sönder. Nu finns en egen it-plattform för all fastighetsteknik, säger Thomas Ahlberg.

Finns det områden med större utmaningar?

– Jodå, inte minst inom inomhusnavigering och positionering. Vi börjar nu en omfattande behovsanalys som ska omfatta vårdens, besökarnas och Locums behov, där flera system ska omvärldsbevakas under hösten. Och vi skulle vilja ligga längre fram inom AR. För det är ett bra verktyg, inte minst för jourtekniker och väktare, som behöver hantera ett problem i en lokal de inte känner.

Ny teknik brukar kräva färska tekniska kunskaper. Hur hanterar Locum det?

– Genom att ha KTH som en samarbetspartner i flera innovationsprojekt vi driver. 🌟



LOCUM MÖTER FRAMTIDEN

Locum vill möta framtidens utmaningar med innovation och nytänkande. För att skapa innovationskraft i organisationen har en rad framtidsinriktade föreläsare bjudits in för att inspirera. Rum följer upp dessa föreläsningar med en serie artiklar som berättar om spännande framtidsvisioner.



Rache Kilic, chef för kundtjänst, berättar om en servicepolicy som bygger på att möta kunderna med respekt.

Drift med höga betyg

Locum har fortsatt fina omdömen i den senaste driftmätningen, index 80 av 100. Locums kundtjänst, som känner kunderna väl, är en viktig del i framgångarna. **TEXT** Tomas Eriksson **FOTO** Olof Holdar

Kanske är det siffrorna från Nacka sjukhus (index 85) som gläder Locums driftstrateg Harriet Blomberg allra mest.

– Nacka brukar ge oss goda betyg. Men förra året dippade det rejält, vilket troligtvis kan förklaras med att flera byggprojekt genomfördes på sjukhuset. Nu är Nacka tillbaka där de brukar vara, detta trots att byggprojekten fortsatt, säger hon.

Driftmätningen är Locums sätt att mäta hur nöjda kunderna är med driftentreprenörernas arbete. Undersökningen görs via ett webbformulär. Och kunderna är nöjda – index 80 av 100 är ett mycket högt betyg, samma som förra året.

– Locums totalindex har höjts över en längre tid. Driftentreprenörerna får arbeta för att kunna bibehålla de höga betygen, säger Harriet Blomberg.

Det område som får allra bäst betyg är

»bemötande«, index 92, samma betyg som förra året. Ett mycket högt index.

– **Det är verkligen roligt** att man från vårdens sida uppskattar driftpersonalens bemötande så mycket som man gör. Men det finns fortfarande sjukhus där resultatet för bemötande kan bli bättre, säger Harriet Blomberg.

En viktig del i driften är Locums kundtjänst. Det är de som tar emot ärenden, via



*Akuta ärenden ska ringas in.
Icke akuta kan anmälas på webben.*



Locums driftentreprenörer får mycket höga betyg.

webb, mejl eller telefon. Det är också där som en första prioritering görs innan ärendet skickas ut till driften.

– Vi har jobbat mycket med en servicepolicy kring hur vi bemöter kunderna. Det handlar om att möta dem med respekt. De är ofta stressade, men vi behöver att de tar sig tid för att ge oss rätt information, så att vi kan lägga ett korrekt ärende, säger Rache Kilic, kundtjänstchef.

Det är också kundtjänst som i sina datorer ser om ett jobb har utförts eller inte.

– Vi är länken mellan driftentreprenör och kund. Vi märker om entreprenören inte levererar enligt avtal och vi tar det då vidare internt inom Locum, till fastighetsförvaltare eller driftcontroller.

Ett sätt att få bättre service är att anmäla icke akuta ärenden via kundtjänsts webbportal.

– Det gör också att det går fortare för dem som ringer in akuta ärenden, säger Rache Kilic.

Driftstrateg Harriet Blomberg hyllar kundtjänst.

– Att Locum har en egen kundtjänst innebär att kundtjänstmedarbetarna lär känna kunderna, får en förståelse för vad som felanmäls, vet hur vården är organiserad och var olika enheter sitter ute på sjukhusen, säger hon.

Som vanligt när en driftmätning presenteras dyker det upp några dystrare punkter. Denna undersökning visar att några sjukhus har fått sänkt betyg och en sjunkande svarsfrekvens.

– Undersökningsföretaget ser dock en generell trend med sjunkande svarsfrekvenser i undersökningar som de genomför åt många av sina kunder, säger Harriet Blomberg.

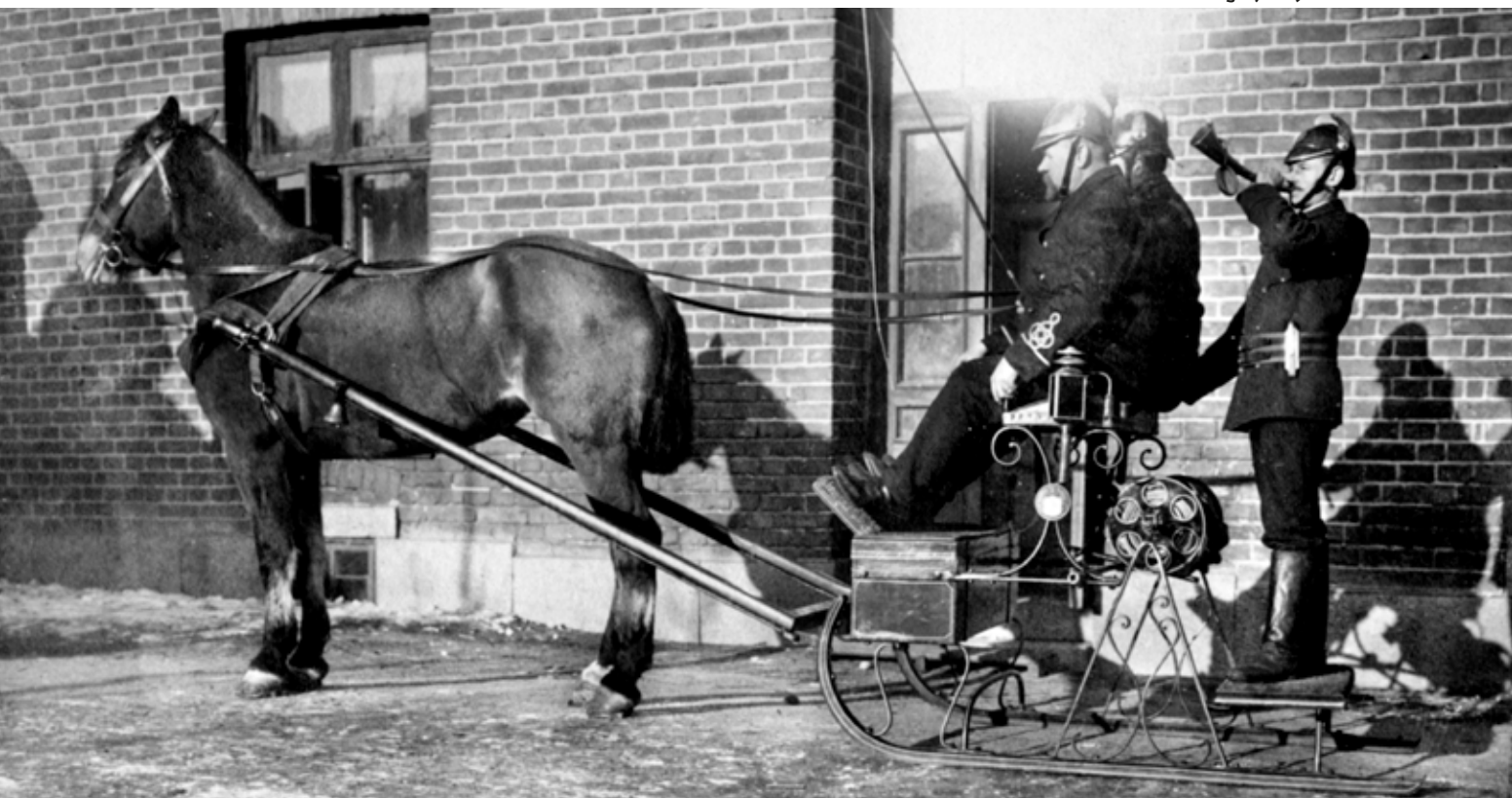
När Harriet Blomberg tittar på vad som förenar de sjukhus som får bäst betyg ser hon två gemensamma faktorer.

– De sjukhus där vårdpersonal och drift har personliga kontakter och byggt en närmare relation får bättre betyg. De sjukhus som upplever att de är väl informerade om exempelvis när ärenden kan utföras, startas och avslutas är också mer nöjda. ✿

»DE SJUKHUS SOM UPPLEVER ATT DE ÄR VÄL INFORMERADE OM NÄR ÄRENDEN KAN UTFÖRAS, STARTAS OCH AVSLUTAS ÄR OCKSÅ MER NÖJDA.«

**FYRA-I-TOPP
TOTALINDEX**

- Södertälje: 89
- Nacka: 85
- Jakobsberg: 84
- Handen: 84



Testad och klar inför en snörik vinter.

Från handkraft till automatik

Även om redan förmänniskan Homo erectus kunde bränna keramik för 1,5 miljoner år sedan var elden också en förödande fiende. De äldsta belagda brandredskapen daterar sig till cirka år 250 f Kr då den första brandsprutan konstruerades i Alexandria i Egypten.

TEXT Gunnar von Sydow **BILD** Brandmuseum, Wikipedia, Olof Holdar

Sedan skulle det dröja till tidig medeltid innan utvecklingen tog nya steg. Då, och fram till modern tid, var brandbekämpning allas ansvar. I städer och byar formulerades också medborgarnas ansvar i lokala förordningar. Sveriges första lokala brandordning beslutades redan 1288 i Jönköping. Även landskapslagarna innehöll bestämmelser om brandskydd.

Under kung Magnus Erikssons tid samlades de till en landslag cirka år 1350 och en stadslag några år senare. Landslagen krävde att alla skulle vara försiktiga med eld. Straffen för ovorsamhet var hårda och krävde att alla måste

hjälpas åt att släcka en eldsvåda. I städerna stod trähusen tätt och eld kunde snabbt sprida sig – gång på gång brann hela städer ner.

Brandskyddet har reglerats alltmer detaljerat genom åren och smält samman med byggregler så hus skulle byggas så brandsäkert som varje tids material och teknik klarade. Genom alla år har reglerna också krävt att alla människor skulle ta sitt ansvar för att larma och hjälpa till att släcka.

Brandstadgan 1923 krävde att varje stad skulle ha en brandstyrka som bestod av såväl avlönad personal, en yrkesbrandkår, som en frivil-

lig borgarbrandkår, den allmänna brandkåren. I den skulle alla män mellan 20 och 50 år som bodde i staden tjänstgöra. I dag gäller att alla mellan 18 och 65 år ska hjälpa till »vid behov« men det sker nästan aldrig eftersom dagens brandkår är så effektiv och professionaliserad.

De väktare som i hundratals år bevakade städerna har numera ersatts av automatiska larmsystem. På medeltiden gick nattvakter omkring och såg efter att inget brann. Kyrkklockorna ringde på kvällarna »i vård« som signal att alla eldar skulle släckas. Om eld bröt ut, vilket hände ofta, blåstes larm i pipor, bösskott avlossades, stadsvakten slog på



»Om eld bröt ut, blåstes larm i pipor, bössskott avlossades, stadsvakten slog på eldtrumman och alla fick rusa ut och hjälpa till att släcka.«



Dagens brandskydd är diskreta komponenter inbyggda i miljön.

Det var här "ingenting kunde brinna..."

Ericsson
AUTOMATISKT BRANDALARM
kostar över värden för över 1000 000 000 kronor
TELEFONMARTINEROLAGET L. M. ERICSSON

Svenska Ericsson var bland de första i världen att utveckla automatiska brandlarm.



Redo att skydda liv och egendom dygnet runt.

eldtrumman, de kringboende väcktes och alla fick rusa ut och hjälpa till att släcka, ofta under ledning av borgmästaren. Tomväktare introducerades under Vasatiden. De satt i kyrktorn, rådhusorn och andra utsiktsplatser och spanade efter rök till en bit in på 1900-talet.

Brandvakterna började spela ut sin roll i slutet av 1800-talet när den tekniska utvecklingen tog fart. Då kom bland annat brandtelegrafan som sände signaler från ett brandskåp direkt till en bemannad brandstation och som vem som helst kunde använda. Det första automatiska brandlarmet togs fram av LM Ericsson 1927.

När brandförsvaret professionaliserades utvecklades också dess utrustning. I Sverige började större städer använda brandsprutor i mitten av 1600-talet. Vattnet hämtades i ämbar av langningskedjor. Sådana sprutor som släpades för hand eller drogs av hästar användes in på 1900-talet. De första ångsprutorna

utvecklades i mitten av 1800-talet, av bland andra John Ericsson. Även brandskyddet utvecklades. Exempelvis uppfanns sprinklersystemet 1874 av ägaren till en pianofabrik i USA. I Sverige har vattensprinkler funnits i över hundra år.

Med industrialiseringen uppstod allt oftare bränder som inte kunde släckas så bra med vatten. Efter några års experimenterande med släckning med skum infördes den tekniken 1924 för att klara exempelvis fotogen- och bensinbränder. Numera används en mängd kemikalier att släcka med, såsom gasen argonit som tar bort syret ur luften.

En storbrand på ett sjukhus skulle vara katastrofal. Eftersom de inte går att utrymma byggs sjukhus sedan länge med brandceller som begränsar branden. Brandlarm visas på en informationstablå, en skärm där faran pekas ut exakt var den finns. Patienter och personal

kan enkelt nå säkerhet i brandcellen bredvid. Systemen testas regelbundet. All vårdpersonal får utbildning i brandskydd, liksom andra hyresgäster som kiosk- och blomsterbutiker.

Brandskydd och byggregler har alltid gått hand i hand och i dag är det självklart att bygga in detektorer för rök och olika gaser, sprinkler, brandceller och ventilationssystem som kan justera luftflöden vid brand. Både larm och bekämpning byggs alltså in, bokstavligen i väggarna, i dagens vårdfastigheter.

Bränder är i dag jämförelsevis sällsynta tack vare nya material och teknik. De stora utmaningarna för räddningstjänsten är att rusta sig för andra typer av bränder än i fastigheter, som skogsbränder, och även att klara vatten- och stormskador och andra förödelse som orsakas av klimatförändringen. ❀

Källor: Martin Andersson, Specialist Brand SBA, Locum, Brandskyddsföreningen, Wikipedia.

»Vi vill skapa en kultur där man vågar testa, för även om man misslyckas kan det ge nya kunskaper.«

Fråga Locum > Stina Ramberg Dahl,
HR- och Kommunikationsdirektör

Berätta vad Locum lägger in i ordet »innovation«?
– Det handlar om att göra saker på ett helt nytt sätt, lite mer av nytänkande än vanlig verksamhetsförbättring. Det ska inte heller bara vara en idé, den ska också vara omsatt i praktik och skapa någon form av nytta. Nyttan kan vara kronor och ören, men också att leverera mervärden för våra kunder i form av till exempel ökad patientsäkerhet eller minskad miljöpåverkan.

Hur starka är Locum på innovation?

– Precis före den här intervjun träffade jag Region Stockholms innovationsenhet. Där fick vi höra att vi är en förebild för regionen – vi har en plan, en budget, ansvariga personer, och vi har påbörjat vårt innovationsarbete med kundens bästa för ögonen. Vi testar just nu innovationssprintar som en arbetsmetodik.

Innovations-sprint, vad är det?

– Man kan säga att det är som en snabbspolning in i framtiden. Om det finns en idé eller ett behov sätter vi samman en grupp som på fem dagar ska utveckla idén, lösa problemet och testa av den mot användarna. Gruppen ska helst vara tvärfunktionell, för att bidra med olika infallsvinklar. Under den senaste sprinten arbetade vi mot målet att vi inom två år ska kunna identifiera underutnyttjade lokaler och optimera användningen.

– Det landade i en prototyp av en hyresgästportal som visade ett antal olika fakta, bland annat en »rating« på hur väl man som hyresgäst nyttjar sina lokaler i dag, baserat på temperatur, fukt, CO₂-mätningar med mera samt ett åtgärdsförslag på hur nyttjandet skulle kunna effektiviseras. I tillägg till detta fanns även en söktjänst med tillgängliga lediga lokaler.

– Det här arbetssättet är engagerande, kreativt och väldigt intensivt. Framför allt är det oerhört kul. Att vi jobbar tvärfunktionellt medför också den positiva bieffekten att vi ännu bättre lär känna varandra i organisationen.

Hur går ni vidare för att öka innovationskraften?

– Vi vill skapa en kultur där man vågar testa, för även om man misslyckas kan det ge nya kunskaper. Vi måste tänka utanför boxen. Därför behöver vi i våra projekt människor med olika mindset, att vi blandar kompetenser, åldrar, bakgrund/erfarenhet, utbildning och specialkunskaper. ✨



STINAS TIPS FÖR ATT BLI MER INNOVATIV

- Våga gå utanför din komfortzon och utmana dig själv.
- Våga misslyckas och dra lärdom av det.
- Visa varandra att nya idéer uppskattas.
- Håll koll på omvärlden.
- Ställ dig själv frågan: Hur kan den tjänst eller produkt du erbjuder bli bättre?

FRÅGA LOCUM

Vill du ställa en fråga till en av våra många experter? Eller har du tips på ett ämne vi borde ta upp här? Kontakta i så fall Locums redaktör, se redaktionsrutan.

BILD CAROLA BURETORP



BILD OLOF HOLDAR

aktuella projekt >



BILD LINK ARKITEKTUR

Södersjukhuset >

Entrébyggnad för nya vuxenakuten

Under hösten har arbetet med att bygga den nya entrén till vuxenakuten påbörjats. Den är placerad så att besökarna kan komma in från entrétorget och garaget. Arbetet kommer att pågå till sommaren 2020 och är en av de sista pusselbitarna i Framtidens Sös.

Huddinge sjukhusområde >

Hematologmottagning får nya lokaler

Hematologmottagningen byggs till med nya lokaler inklusive provtagningsrum, expeditjonsrum, grupprum, konferensrum och ett nytt personalrum med



Insektshotell > Det surrar kring Löwenströmska sedan bin, fjärilar och andra insekter som är viktiga för den biologiska mångfalden har flyttat in sjukhusets insektshotell och fjärilsholkar.

pentry. Mottagningen förväntas bli färdig i slutet av maj 2020. Avdelningen byggs enligt konceptet för Framtidens vårdmottagning, vilket innebär att den över tid ska kunna användas av flera mottagningsverksamheter utan att behöva byggas om.

S:t Görans sjukhus >

Anpassar för säkrare miljö

Locum verksamhetsanpassar ytor på psykiatriska akutmottagningen för att skapa en mer funktionell och säker miljö för både personal och patienter. Åtgärder som utförs är bland annat att skapa ett funktionellt utrymme för personaladministration, installera ett fast undertak samt att möjliggöra sanering av rökrum.



BILD OLOF-HOLDAR

Löwenströmska sjukhuset >
Förbättrad tillgänglighet

Löwenströmska sjukhuset har genomgått en teknisk upprustning, vilket inkluderat den fysiska tillgängligheten. Exempelvis: avfäring av trottoarkanter och andra nivåskillnader samt ett obrutet ledstråk från angöringsplats för taxi till informationsdisk. All skyltning har också uppdaterats.

2000000

kvadratmeter vårdfastigheter förvaltas av Locum.

Norrälje sjukhus >

Armatyrbyte sparar energi

Belysningen i den gamla sjukhusbyggnaden byts ut till led-belysning. Den nya armaturen har dagsljuskompensering, automatisk tändning och släckning och dimfunktion. Bytet kommer att spara energi och bidrar till en trevligare inomhusmiljö. Klart under 2020.



BILD OLOF-HOLDAR

Svar till Gissa stället >

Konstverket »Kurbits« står utanför patienthotellet vid Södersjukhuset. Det är skapat av Pontus Ersbacken.

(Frågan finns på sidan 5.)

3 frågor >



BILD/PRIVAT

Mikaela Lithman, sektionsschef heldygsvård, Psykiatri Sydväst.

Berätta lite om era nya lokaler i Huddinge?

– Vi har byggt om nio vårdavdelningar och fått totalt 143 vårdplatser, varav 30 för rättspsykiatri. Lokalema är byggda för att fungera för personcenterad vård, ett etiskt förhållningssätt som bygger på samarbete, där patienten är delaktig från inskrivning till utskrivning. Lokalerna är anpassade för ökad autonomi för patienterna och har en lugn miljö med fokus på återhämtning. Patienterna tycker att det är fint som på ett hotell.

Vad betyder de nya lokalerna för personalen?

– Att arbetssätt kan förändras och att alla professioners kunskaper bättre kan tas till vara. Vi går från gamla storronder till att man tar med patienten på möten. Små teamexpeditioner gör att personalen får sitta nära varandra och lättare kan ta beslut. Personalen får också en egen ingång där de kan se beläggningslistor och annat som de förväntas veta innan de stiger in på avdelningen.

Det är inte bara ni på Psykiatri Sydväst som får nya lokaler?

– Psykiatri får fler patienter, i första hand på grund av en växande befolkning. Vi är först ut med detta koncept. När Nacka och S:t Görans öppnar nya psykiatriavdelningar så inreds de på samma sätt.

1 > TILL BYGGHERREN VID SLUTBESIKTNING

Vid slutbesiktningen överlämnar byggherren byggherren Locum. Inför detta testar man fastighetssystemen med sjukhusets leverans av fast medicinteknisk utrustning samt system för it och kommunikation. I överlämnandet säkerställer Locum att man har fått den funktion som man beställt samt att allt är korrekt utfört och att alla system fungerar tillsammans.

2 > TILL FASTIGHETS- FÖRVALTNING OCH DRIFT

Efter slutbesiktningen överlämnar byggherren fastigheten till fastighetsförvaltningen på Locum. Man säkerställer att förvaltning, kundtjänst och fastighetsdrift har alla förutsättningar för att kunna leverera en hög kundservice till sjukvården. Fokus ligger på sjukvårdsfunktionalitet, driftsäkerhet, trygga och säkra lokaler samt en god arbetsmiljö.

3 > TILL HYRESGÄSTEN/ SJKHUSET

Vid överlämnandet till hyresgästen/sjukhuset säkerställs att lokalerna uppfyller kraven i hyresavtalet, att de överlämnade lokalerna är funktionella och säkra utifrån verksamhetens behov. Nu kan lokalerna utrustas med lös utrustning och inredning, som sjukvårdsutrustning och -material, möbler och datorer.

5 STEG

Vägen från byggarbetsplats till vård

4 > TILL KLINISK DRIFTSÄTTNING FÖR VALIDERING OCH PROVDRIFT

Klinisk driftsättning ska säkerställa att verksamheten kan flytta in i de nya lokalerna utan större driftstörningar eller avvikelser. I detta skede förbereds också verksamheten med teoretisk och praktisk utbildning. Lokalerna provkörs i olika scenarion och när allt fungerar enligt planeringen tas ett beslut om verksamhetsstart.

5 > TILL VERKSAMHET FÖR VERKSAMHETSSTART

Nu kan vårdverksamheten påbörjas i nya fullt fungerade lokaler.