

Camilla Peterzén  
Förvaltningsområdeschef  
08-123 171 84  
camilla.peterzen@regionstockholm.se

## BESLUT

Diariern  
LOC 2020-0135  
FSN 2022-0049  
Informationssäkerhetsklass: K1  
Projektnr 93110292.

# Planeringsbeslut avseende Löwenströmska sjukhuset, byggnad 02 - ombyggnad, evakuering och teknisk upprustning

## Ärendet

Ärendet avser beslut om fortsatt arbete inför en teknisk upprustning av byggnad 02 vid Löwenströmska sjukhuset samt en anpassning av vårdlokaler för rättspsykiatrisk slutenvård. En förstudie har genomförts under 2020-2021 där ett antal alternativ utretts. Förstudien har resulterat i en rekommendation om upprustning av fastighetstekniska system samt en anpassning av verksamhetens lokaler för att möta vårdens krav. Beslutet avser planeringsbeslut. Den bedömda totala investeringen uppgår till 460 000 000 kronor och kostnaden för planeringskedet uppgår till 30 000 000 kronor.

Tillkommande behov av en multihall bedöms uppgå till 25 000 000 kr och ingår inte i den beslutade investeringsramen.

## Beslutsunderlag

1. Förstudierapport
2. Situationsplan
3. Tidplan
4. Hyresgästens godkännande av den totala driftskostnaden
5. Investeringskalkyl inklusive resultatanalys
6. Behovsanalys

Hållbarhetsanalys och riskanalys redovisas i förstudierapporten.

## Förslag till beslut

Styrelsen för Locum AB föreslås föreslå fastighets- och servicenämnden föreslå regionstyrelsen besluta

- att fatta planeringsbeslut för investeringsobjektet Löwenströmska sjukhuset, By 02 Ombyggnad, evakuering, teknisk upprustning till en investeringsutgift om totalt ca 460 000 000 kronor, inom ram för specificerade fastighetsinvesteringar 2022-2031 för Landstingsfastigheter Stockholm.
- att utöka investeringsramen med 25 000 000 kr för en multihall.

Anette Henriksson  
Verkställande direktör

Camilla Peterzén  
Förvaltningsområdeschef  
08-123 171 84  
camilla.peterzen@regionstockholm.se

## BESLUT

Diariernr  
LOC 2020-0135  
FSN 2022-0049  
Informationssäkerhetsklass: K1  
Projektnr 93110292.

## Bakgrund

De senaste åren har antalet patienter som överlämnats av domstolen till rättspsykiatrisk vård ökat och det ser lika ut i hela landet. Därtill har vårdtiderna inom rättspsykiatrin ökat. För att möta detta behöver regionen säkerställa driftsäkerheten och ett möjligt långsiktigt nyttjande av befintliga vårdplatser.

Verksamheten inom sektion Nord, Rättspsykiatri Vård Stockholm, innefattar idag sju slutenvårdsavdelningar med 108 vårdplatser samt öppenvård belägna i by 02 på Löwenströmska sjukhuset.

Den byggnad där den rättspsykiatriska slutenvården bedrivs vid Löwenströmska sjukhuset byggdes 1986. Flertalet av de fastighetstekniska systemen, såsom avloppsstammar och elinstallationer, är från byggnadsåret och är helt eller delvis uttjänta vilket kräver utbyte. Därtill har vårdgivaren identifierat behov av att anpassa vårdens lokaler för att möta dagens krav på integritet, säkerhet och en modern vårdmiljö.

Det har tidigare genomförts ett antal utredningar avseende byggnad 02 och rättspsykiatrins lokaler. 2015 gjordes en förstudie som utredde teknisk upprustning samt verksamhetsanpassning med bibehållet antal vårdplatser. 2019 gjordes en utredning, där även en utökning av antal vårdplatser genom utbyggnation studerades. För Löwenströmska sjukhuset innebär en utbyggnad dock att en ny detaljplan behöver tas fram, vilket normalt är en relativt utdragen process. Därför beslutades att gå vidare med de alternativ som innehöll oförändrat antal vårdplatser.

Den behovsanalys som initialt låg till grund för förstudien togs fram av verksamheten 2015. Under våren 2021 fattade styrgruppen därför ett beslut om att uppdatera behovsanalysen inför fortsatta studier av olika alternativ. I samband med det arbetet lyftes ett behov om ytor för fysisk aktivitet och utbildning vilket i tidigare behovsanalys inte var ett lika tydligt identifierat. Detta har i det fortsatta arbetet lett till ett förslag om multihall vilket i denna förstudie särredovisas.

## Överväganden

### Alternativ 0

Nollalternativet innebär att ingen åtgärd utförs och att lokalerna fortsatt nyttjas likt idag. Brister i de tekniska systemen hanteras via akut underhåll vilket riskerar att få en negativ påverkan på verksamheten.

Inga förändringar görs i planlösning och utformning, och lokalerna förväntas därmed användas på samma sätt som idag. Merparten av vårdrummen är enkelrum som delar på tillgänglighetsanpassade wc med dusch. Det går ungefär två vårdrum per RWC. För att bibehålla antalet vårdplatser behöver ett antal rum fortsatt nyttjas av flera patienter.

Camilla Peterzén  
Förvaltningsområdeschef  
08-123 171 84  
camilla.peterzen@regionstockholm.se

## BESLUT

Diariernr  
LOC 2020-0135  
FSN 2022-0049  
Informationssäkerhetsklass: K1  
Projektnr 93110292.

### Alternativ 1

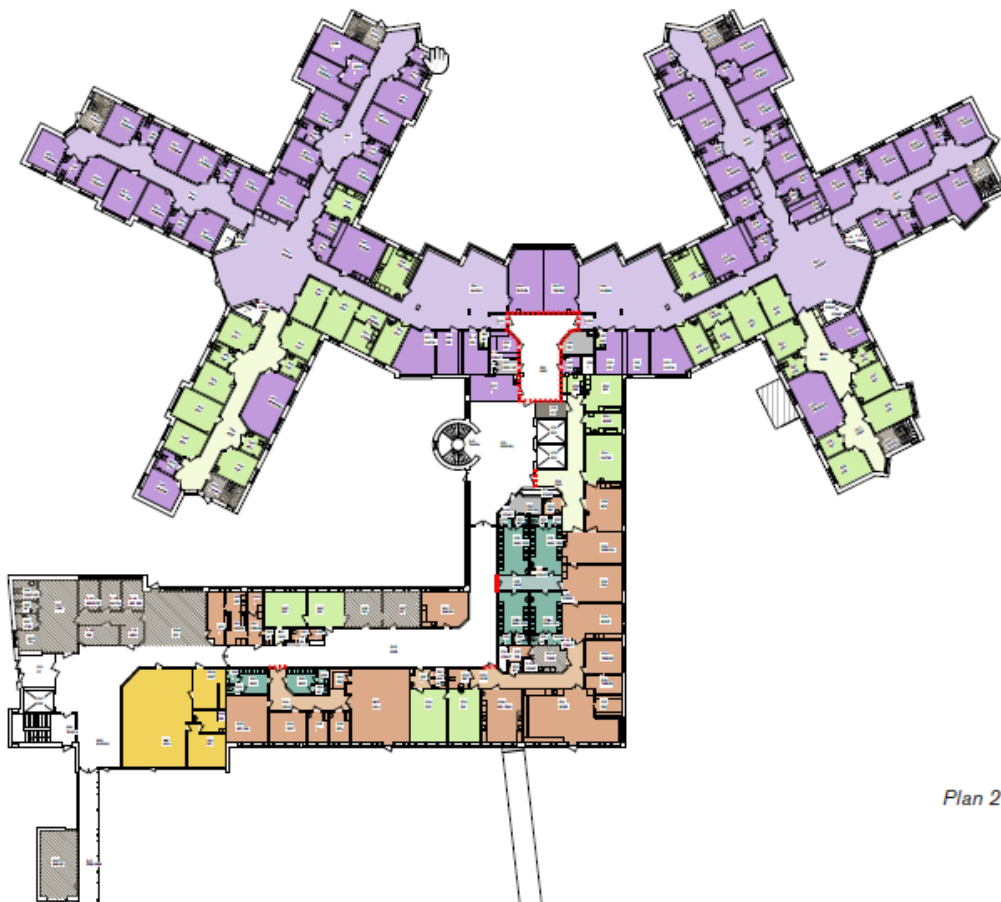
Alternativ 1 innebär att en teknisk upprustning genomförs för att minimera behovet av akut underhåll så att verksamhetens säkerhet upprätthålls och negativ verksamhetspåverkan undviks.

Den tekniska upprustningen innefattar i stort följande åtgärder;

- Stambyte och renovering av våtgrupper.
- Byte av ställverk, el- /telesystem och utbyte av armaturer.
- Åtgärder på tätskikt samt tätning av dilatationsfogar (rörelsefogar) mellan våningsplanen.

För att genomföra alternativ 1 evakueras vårdavdelningar etappvis till paviljong som ansluts till befintlig byggnad. Administrativa funktioner samt aktivitetscenter föreslås evakueras till vakanta lokaler inom byggnad 01.

Inga förändringar görs i planlösning och utformning, och lokalerna förväntas därmed användas på samma sätt som idag.



Plan 2

Camilla Peterzén  
Förvaltningsområdeschef  
08-123 171 84  
camilla.peterzen@regionstockholm.se

## BESLUT

Diariernr  
LOC 2020-0135  
FSN 2022-0049  
Informationssäkerhetsklass: K1  
Projektnr 93110292.

### Alternativ 2

Alternativ 2 innebär att byggnaden genomgår en teknisk upprustning likt i alternativ 1 samt att lokalerna anpassas för att möta verksamhetens behov.

Verksamhetsanpassning innefattar i stort följande åtgärder;

- Planlösningen ändras för att tillskapa enkelrum med tillhörande egna hygienutrymmen.
- Ombyggnation av entrén för att möjliggöra inpasseringskontroll och en förbättrad säkerhet.

### Multihall

Tillkommande behov efter förstudien och beslutad investeringsplan.

- En ny multihall för fysisk aktivitet. Funktionen ryms inte inom befintlig byggnad varpå en tillbyggnad föreslås.
- Ytor för godsmottagning och vaktmästeri tillskapas i bottenvåningen på multihallen

Camilla Peterzén  
Förvaltningsområdeschef  
08-123 171 84  
camilla.peterzen@regionstockholm.se

## BESLUT

Diariern  
LOC 2020-0135  
FSN 2022-0049  
Informationssäkerhetsklass: K1  
Projektnr 93110292.



För att genomföra alternativet evakueras vårdavdelningar etappvis till paviljong som ansluts till befintlig byggnad. Administrativa funktioner samt aktivitetsscenter föreslås evakueras till vakanta lokaler inom byggnad 01. I de två första etapperna anpassas vårdavdelningar och delar av administrativa ytor. I den tredje etappen tas paviljongen bort och multihallen tillskapas.

Alternativ 2 bedöms vara det alternativ som bäst uppnår satta effektmål. Utöver att den tekniska upprustningen leder till en robust och driftsäker byggnad ger verksamhetsanpassningen en mer modern vårdmiljö. Patientsäkerhet och arbetsmiljö förbättras och den fysiska säkerheten höjs.

Vid en verksamhetsanpassning kan även behovet av en multihall tillgodoses genom att en nybyggnation föreslås. Under förstudien har alternativet att inrymma en multihall inom befintlig byggnad utretts men begränsningar i spännvidd och våningshöjd gör att det inte bedöms vara möjligt. Då behovet av multihall inte tydligt varit angivet vid beslut om förstudie redovisas denna separat ekonomiskt.

Camilla Peterzén  
Förvaltningsområdeschef  
08-123 171 84  
camilla.peterzen@regionstockholm.se

## BESLUT

Diariern  
LOC 2020-0135  
FSN 2022-0049  
Informationssäkerhetsklass: K1  
Projektnr 93110292.

## Miljökonsekvenser

Teknisk upprustning och verksamhetsanpassning av byggnad 02 kommer att ha viss negativ klimatpåverkan då det innefattar större byggåtgärder samt en tillbyggnad som tar befintlig grönyta i anspråk. Upprustning av de tekniska systemen ger en förbättring i energiprestanda i byggnaden vilket har en positiv påverkan.

Projektet ger stora förbättringar inom social hållbarhet genom att en förbättrad patientintegritet uppnås samt att lokalerna och utemiljön stöder verksamheten i sitt arbete med en läkande och hälsofrämjande vård. Även tryggheten och säkerheten för personalen förbättras.

Bedömningen är att den positiva påverkan på social hållbarhet och energi överväger den negativa påverkan på ekologisk hållbarhet. Helhetsbedömningen är därför att projektet i sin helhet har en positiv miljöpåverkan ur ett hållbarhetsperspektiv.

## Ekonomi

Nedan redovisas bedömd totalkostnad för utredda alternativ.

	Nuläge	Alternativ 1	Alternativ 2
Antal vårdplatser	107	107	108 (2 st RWC per avd)
Tid		Ca 4 år	ca 5 år
Ombyggnad (Mkr)		150 – 250 mkr	300 - 400 mkr
Nybyggnad multihall (mkr)		-	20 – 25 mkr
Provisorier/ Evakuering		40 – 50 mkr	40 – 50 mkr
<b>Summa</b>		<b>200 – 300 mkr</b>	<b>360 – 475 mkr</b>
<b>Hyresbedömning (mkr/år)</b>	<b>18,5 mkr</b>		<b>47,1 mkr</b> (varav 2,1 mkr för multihall)

Investeringsutgiften i beslutad investeringsplan för 2022-2031 uppgår till 460 000 000 kr. I den bedömda kostnaden ingår även evakueringskostnader om ca 50 000 000 kr. Det tillkommande behovet av en multihall är en programändring på ca 25 000 000 kr och ingår inte i den beslutade investeringsramen. Nämnden för Stockholms läns sjukvårdsområde godkände 2021-12-16 en ökad hyreskostnad.

Arbetet under planeringsskedet med framtagande av underlag till kommande genomförandebeslut kommer att innebära att 30 000 000 kr kommer att upparbetas. Den totala investeringsutgiften är bedömd till 460 000 000 kr och finns med i investeringsplan 2022-2031 för Landstingsfastigheter Stockholm.

Den totala investeringen medför ökade kostnader bestående av avskrivnings- och räntekostnader på 27 300 000 kr årligen baserat på en avskrivningstid om 21 år. Investeringen påverkar framtida resultat för Löwenströmska sjukhuset då den kommer

Camilla Peterzén  
Förvaltningsområdeschef  
08-123 171 84  
camilla.peterzen@regionstockholm.se

**BESLUT**

Diariernr  
LOC 2020-0135  
FSN 2022-0049  
Informationssäkerhetsklass: K1  
Projektnr 93110292.

att generera en ny grundhyra om preliminärt 47 100 000 kr/år vilken ska bäras av SLSO. Investeringen bedöms även medföra lägre energikostnader motsvarande 50 000 kr/år samt lägre underhållskostnader om ca 1 500 000 kr/år. Avkastningen på eget kapital för Löwenströmska sjukhuset uppgår till -11,00 % efter investeringen och - 21,11 % före investeringen.

## Förstudierapport Löwenströmska Sjukhuset - By 02 - Teknisk upprustning

---

### Sammanfattning av Förstudierapport

Allt fler överlämnas till rättspsykiatrisk vård och situationen ser i stort lika ut i hela landet. Vårdtiderna inom rättspsykiatri har också ökat och för att möta detta erfordras att vi säkerställer antalet tillgängliga vårdplatser inom regionen.

Verksamheten inom sektion Nord, Rättspsykiatri Vård Stockholm, innefattar idag sju slutenvårdsavdelningar samt öppenvård belägna i by 02 på Löwenströmska sjukhuset. Efter diskussion med HSF har beställningen av antal vårddygn ökat och i nuläget (oktober 2018) har sektionen 108 vårdplatser. Öppenvården som idag är placerad i samma byggnad men med ingång från baksidan har ca 2500 besök per år.

Tidigare har förstudier gjorts 2015 och ytterligare utredning 2019, där utbyggnad utreddes. För Löwenströmska sjukhuset innebär det dock nya planbestämmelser, vilket normalt är en i sammanhanget utdragen process. För psykiatri på Löwenströmska sjukhuset med över 100 patienter i dagsläget kan det även en expansion möta hinder vid ökat patientantal i kommunen.

Som ett resultat av förstudien presenteras två huvudalternativ. Alternativ 1 endast teknisk upprustning och alternativ 2 teknisk upprustning med anpassning efter verksamhetens behov.



## Innehåll

---

<b>Förstudierapport Löwenströmska Sjukhuset - By 02 - Teknisk upprustning .....</b>	<b>1</b>
Sammanfattning av Förstudierapport .....	1
Beskrivning av verksamheten, nuläge .....	4
Beskrivning av verksamheten.....	4
Verksamhetens lokalutnyttjande .....	5
Behovet, bakgrund till behovet .....	5
Verksamhetsutveckling – framtidsbild.....	5
Styrande förutsättningar och avgränsningar .....	6
Krav.....	6
Viktning av styrande kriterier .....	7
Avgränsningar .....	8
Syfte och effektmål .....	8
Syfte.....	8
Effektmål .....	8
Risker.....	9
Alternativa lösningar .....	10
Alternativ 0 – Inga åtgärder .....	10
Alternativ 1 – endast teknisk upprustning .....	10
Alternativ 2 – teknisk upprustning och anpassning till behov .....	10
Analys och jämförelse mellan alternativ .....	10
Förstudiens projektorganisation.....	11
Styrgrupp .....	11
Projektgrupp.....	12
<b>Beskrivning av valt alternativ .....</b>	<b>12</b>

Thomas Stranneryd  
Projektledare  
08-123 170 50  
thomas.stranneryd@sll.se

**Förstudierapport** | Projektnr: 93110292 | LOC 2020-0135  
Informationssäkerhetsklass: K1  
Förvaltningsobjekt: Löwenströmska sjukhuset By02

Underskrift.....	13
<b>Nästa steg.....</b>	<b>14</b>
Genomförande av valt alternativ.....	14
Projektets resursbehov för valt alternativ.....	15
Rekommendation till beslut .....	16

#### **Bilagor**

Bilaga 1:	Behovsanalys
Bilaga 2:	Förstudie 2021
Bilaga 3:	Lokallista
Bilaga 4:	Hysesbedömning
Bilaga 5:	Huvudtidplan
Bilaga 6:	Hållbarhetsanalys Löwenströmska

Thomas Stranneryd  
Projektledare  
08-123 170 50  
thomas.stranneryd@sll.se

**Förstudierapport** | Projektnr: 93110292 | LOC 2020-0135  
Informationssäkerhetsklass: K1  
Förvaltningsobjekt: Löwenströmska sjukhuset By02

Beställarens referenser	
Ansvarig beställare. Namn, e-post, telefon:	Hälso-och sjukvårdsförvaltningen
Beställarens kontaktperson. Namn, e-post, telefon:	Thomas Österberg, <a href="mailto:thomas.osterberg@regionstockholm.se">thomas.osterberg@regionstockholm.se</a> , 08-123 133 50.
Verksamhetens kontaktperson(-er). Namn, e-post, telefon:	Pehr Sandell, <a href="mailto:pehr.sandell@regionstockholm.se">pehr.sandell@regionstockholm.se</a> , 08-123 419 13
Kostn.Ställennr: Division/Klinik/Sektion/Kostnadsställe/Namn/mm:	R7510 Rättpsykiatri Nord
Objekt (Site/Hus/Plan/Rum):	Löwenströmska sjukhuset By02

## Beskrivning av verksamheten, nuläge

### Beskrivning av verksamheten

Vården som idag erbjuds inom sektion Nord omfattar rättspsykiatrisk sluten- och öppenvård, och i enstaka fall erbjuds vård enligt lagen om psykiatrisk tvångsvård. Vård ges både som akut och planerad vård. Den slutna vården ges inom säkerhetsnivå 3 (SOSFS 2006:9).

Vården ges av tvärdisciplinära team som i dagsläget inkluderar omvårdnadspersonal, arbetsterapeuter, psykologer, kuratorer och läkare. Ramarna för vården utgörs av ett dualistiskt synsätt där man både ser till patientens vårdbehov och till samhällets behov av skydd. De ramar för vad vården tillåts göra sätts delvis av sedvanliga tillsynsmyndigheter och författningar men även av förvaltningsrätten när vården prövas var 6:e månad. I diskussioner om vårdinnehåll och lokalfrågor ska säkerhetstänkande beaktas.

Det övergripande syftet med verksamheten är att få patienten att uppnå en förbättrad psykisk hälsa och social förmåga samt minska risken för återfall. Vårdtiden inom den slutna vården är i snitt 4,5 år och patienterna lever tätt inpå varandra under lång tid. Flertalet patienter är psykiskt stabila i långa perioder även om deras funktionsnivå förblir låg. I perioder kan patientens hälsa försämrans och detta inverkar ofta negativt på andra

Thomas Stranneryd  
Projektledare  
08-123 170 50  
thomas.stranneryd@sll.se

**Förstudierapport** | Projektnr: 93110292 | LOC 2020-0135  
Informationssäkerhetsklass: K1  
Förvaltningsobjekt: Löwenströmska sjukhuset By02

mer stabila patienter. I nuläget tvingas verksamheten ibland låta patienter dela rum vilket inte är optimalt. I nuläget delar alla patienter även hygienutrymmen.

Utrymmen för sysselsättning av patienter är otillräckliga och skalskydd kring dessa lokaler saknas, vilket innebär att personal får användas till bevakning på bekostnad av omvårdnad.

### Verksamhetens lokalutnyttjande

Mån-fre	24 timmar/dygn, sju dagar i veckan, 365 dagar/år
Lör-sön	24 timmar/dygn, sju dagar i veckan, 365 dagar/år
Semesterstängning, helgdagar	24 timmar/dygn, sju dagar i veckan, 365 dagar/år

Verksamheten utnyttjar sina lokaler enligt ovan.

### Behovet, bakgrund till behovet

De senaste åren har antalet patienter som överlämnas av domstol till rättspsykiatrisk vård ökat nationellt samt i Stockholm. Detta sker samtidigt som medelvårdtiden generellt blivit längre. I Stockholm var medelvårdtiden för en patient år 2012 runt 36 månader och år 2020 var vårdtiden 56 månader. Ett ökat antal patienter och längre vårdtider har under förra året inneburit stora påfrestningar för de rättspsykiatriska verksamheterna i Stockholm.

Det finns tre grundläggande behov vid en ombyggnation.

1. Att tillskapa en mer levande vårdmiljö som inbjuder till aktivitet och delaktighet i vården samt bättre utnyttjande av befintliga lokaler med möjlighet för bättre psykosocial rehabilitering.
2. Att anpassa vårdavdelningarnas lokaler så att antalet enkelrum med eget hygienutrymme blir maximalt i förhållande till vad som är möjligt sett till nuvarande planlösning.
3. Att höja säkerheten i del av by 02 för att bättre svara mot aktuella patientflöden och vårdbehov.

### Verksamhetsutveckling – framtidsbild

Trenden de senaste åren är att fler döms till rättspsykiatrisk slutenvård och att vårdtiderna blir allt längre. Effekten av en upprustning och anpassning av platser inom nivå 3 innebär att risken minskar att inte ha vårdplatser när de behövs pga driftstörningar. Att kunna erbjuda en modern anpassad arbetsplats ökar även möjligheten att attrahera personal att arbeta på Löwenströmska sjukhuset.

Mall reviderad: 2019-12-16

För att uppnå förbättrad hälsa behövs följande:

- En mångsidig slutenvård med god vårdmiljö.
- Möjlighet till sysselsättning, terapeutiska insatser, social träning och aktiv träning av vardagliga kompetenser såväl inom- som utomhus.
- Säkra och integritetsbevarande utrymmen för nödvändiga tvångsåtgärder.
- Möjlighet till fysisk aktivitet.
- Möjlighet till säkra utemiljöer med visst regnskydd.
- Säkra utrymmen för kontakt med familj och barn.
- Höjd säkerhet för by 02 och del av by 01 är önskvärd för att säkerställa en god och säker vård.

## Styrande förutsättningar och avgränsningar

### Krav

De specifika byggnadstekniska kraven som har koppling till verksamhetens säkerhetskrav, liknar de krav och riktlinjer som gäller för slutna anstalter. Dessa krav återfinns i SOSFS 2006:9; *”Socialstyrelsens föreskrifter om säkerhet vid sjukvårdsinrättningar som ger psykiatrisk tvångsvård och rättspsykiatrisk vård samt vid enheter för rättspsykiatrisk undersökning”*.

Ur säkerhetssynpunkt är det viktigt att vara medveten om behovet av öppna planlösningar och lättövervakade avdelningar och utrymmen. Ytorna måste vara tillräckligt generösa för både patienter och personal så att alla kan bibehålla sina personliga revirgränser.

Det är också av stor betydelse att alla patienter, som klarar av det, ges dagliga möjligheter att röra sig utomhus d.v.s. att varje avgränsad patientgrupp kan disponera en egen avgränsad utomhusmiljö som uppfyller gällande säkerhetskrav och erbjuder variation i möjliga aktiviteter. Det är viktigt vid utformandet av miljöer både inom- och utomhus i möjligaste mån följer de krav som ställs enligt JO och Opcat-enheten gällande miljöer där frihetsberövade personer tas om hand.

En gemensam entréfunktion som säkrar inflödet och möjliggör för en allmän inpasseringskontroll av både slutenvårdspatienter, personal, anhöriga och

Thomas Stranneryd  
Projektledare  
08-123 170 50  
thomas.stranneryd@sll.se

**Förstudierapport** | Projektnr: 93110292 | LOC 2020-0135  
Informationssäkerhetsklass: K1  
Förvaltningsobjekt: Löwenströmska sjukhuset By02

domstolsverkets personal behövs. Entréfunktionen måste anpassas till rättspsykiatriska öppenvårdens lokaler vilka planeras för närliggande utrymmen i byggnad 01.

Möjligheter för patienter att vara aktiva är centralt i verksamheten och behovet av ändamålsenliga lokaler för detta är stort. Detta förutsätter exempelvis multihall för bollsporter, annan träning och storföreläsningar samt lokaler för påverkansprogram, social träning, fysisk träning, studier och besök med mera.

I anslutning till aktivitetsutrymmen behövs ett behandlingsrum för akuta omhändertaganden med plats för verksamhetens medicintekniska utrustning.

Patienternas bostadsrum behöver bli mer trivsamma och tillåtande för individuella önskemål med tillgång till egen toalett, dusch och möjlighet till TV. Med tanke på vårdtidens längd är det enbart aktuellt med enkelrum.

Personal ska ha tillgång till utrymmen som är gemensamma för all personal i verksamheten, till exempel omklädningsrum, personalrum och träningsmöjligheter.

Avdelningar inom samma våningsplan bör knytas samman närmare för att skapa flexiblare bemanning, snabbare larmväg till grannavdelning och enklare styrning av personalresurser.

Lastkaj med närliggande utrymmen för godsmottagning och hantering av sjukvårdens specialavfall är nödvändigt. Befintliga transportvägar mellan byggnad 01 och byggnad 02 för konventionellt avfall måste bestå med godtagbar säkerhet vid in och utpassering.

Särskild entré för patienter som eskorteras till inrättningen.

Ett modernt enhetligt låssystem ska finnas med möjlighet för patienter att låsa sin dörr.

Evakuering av patienter under genomförandetiden måste ske på ett sådant sätt att verksamhetens produktion behålls till 100 % under genomförandetiden.

## Viktning av styrande kriterier

Efter en samlad bedömning har det konstaterats att kvaliteten för projektet är viktigast vid genomförandet av planerad ombyggnad. Orsaken till detta är att verksamheten vid RPV och Region Stockholm bedömer att lokalerna är dåligt anpassade till dagens behov. Tillsammans med att byggnaden är uppförd 1984 gör att den tekniska livslängden för installationer och material har uppnåtts gör att en genomtänkt byggnation med funktioner och material ger en långsiktighet. Detta gör att ekonomin ligger mellan dessa parametrar för att möta den tänkta goda kvaliteten.

Thomas Stranneryd  
Projektledare  
08-123 170 50  
thomas.stranneryd@sll.se

**Förstudierapport** | Projektnr: 93110292 | LOC 2020-0135  
Informationssäkerhetsklass: K1  
Förvaltningsobjekt: Löwenströmska sjukhuset By02

Gällande tid bedöms denna parameter som lägst då verksamheten är i full drift till dess att projektet är klart. Utöver detta kommer öppenvården att få nya lokaler tidigare i ett parallellt projekt vilket avlastar övrig verksamhet samt avhjälpes arbetsmiljöproblem i befintliga lokaler.

Kvalitet	Ekonomi	Tid
60%	30%	10%

## Avgränsningar

I byggnad 02 finns värden att behålla som i närtid redan har genomgått upprustning såsom utbytta luftbehandlingsaggregat tillsammans men nya apparatskåp för styrutrustning för hela byggnaden och nya hissar.

Verksamhetsmässigt kommer öppenvården att flyttas till byggnad 01 i ett separat projekt.

## Syfte och effektmål

### Syfte

Projektet syftar till att tekniskt upprusta byggnad 02 då den tekniska livslängden på installationer och ytskikt har uppnåtts. Projektet syftar också till att förbättra vårdmiljön och personalens arbetsmiljö genom att göra lokalerna mer ändamålsenliga.

### Effektmål

- Att anläggningen uppfyller kraven för säkerhetsnivå 3 enligt SOSFS 2006:9.
- Att tillskapa en mer modern vårdmiljö som är anpassade att användas till olika typer av behandlande och rehabiliterande insatser.
- Att lokalerna möter dagens krav på patientsäkerhet och medarbetarnas arbetsmiljö.
- Att höja säkerheten i byggnad 02 så att inre och yttre utrymmen kan användas för patientverksamhet.
- Att uppnå en robust och driftsäker anläggning som minimerar risk för akuta åtgärder.

## Risker

I detta tidiga skede kan endast övergripande risker lyftas fram vilka måste analyseras mer i ett programhandlingsskede.

- Svårbedömda eventuella kostnadsökningar på grund av ombyggnad med befintlig verksamhet i drift, störning och säkerhetsfrågor.
- Upphandling av byggare för denna typ av projekt.
- Försening pga. långa processer i beslut.
- Störning på övrig verksamhet inom sjukhusområdet vid byggtid.
- Bygglövsfrågor kan förskjuta tidplanen.

Risk	Sannolikhet	Effekt/Konsekvens	Åtgärd
Lagändring, nytt huvudmannaskap	låg	Svårbedömt	
Ekonomi	medel	Försenad tidplan p.g.a att nya beslut krävs eller behov av omtag i projektet. Kan även leda till högre hyra än beräknat.	Ekonomisk uppföljning löpande för att säkerställa att ramarna för projektet hålls.
Enbart genomförande av teknisk upprustning	medel	Med tanke på vårdtidens längd är svårt att bedriva vård utan enkelrum med egna våtrum.	Framtagande av underlag som belyser konsekvenser av de olika alternativen så att välgrundade beslut kan fattas.
Störningar i vårdproduktion	hög	Säkerhetsrisk för vård i befintlig under projekttiden.	Riskanalyser, säkerhetsorganisation, arbetsberedningar, styrning och kontroll under byggprojektets genomförande
Personalförsörjning	medel	Nya avdelningar kan inte driftsättas p.g.a personalbrist.	Noggrann planering av ett intensivt rekryteringsarbete som startar så tidigt som möjligt.

Mall reviderad: 2019-12-16



## Alternativa lösningar

### Alternativ 0 – Inga åtgärder

I nollalternativet kommer inga åtgärder utföras, byggnaden behålls och är driftsatt som i dagsläget.

### Alternativ 1 – endast teknisk upprustning

Teknisk upprustning för att minimera behovet av akut underhåll så verksamheten kan fortgå utan akuta störningar i vården.

### Alternativ 2 – teknisk upprustning och anpassning till behov

Teknisk upprustning som omfattar installationer, samtidigt som lokalerna anpassas efter verksamhetens behov utifrån behovsanalys RPV. Detta omfattar även att uppnå ändamålsenliga lokaler för den rättspsykiatriska sluten- och öppenvården i byggnad 02 på Löwenströmska sjukhuset inom säkerhetsnivå 3 (enligt Socialstyrelsens föreskrifter om säkerhet vid sjukvårdsinrättningar som ger psykiatrisk tvångsvård och rättspsykiatrisk vård samt vid enheter för rättspsykiatrisk undersökning, SOSFS 2006:9). Antalet platser ska efter verksamhetsanpassningen vara oförändrat.

## Analys och jämförelse mellan alternativ

Rekommendationen är att gå vidare med alternativ 2. Alternativet ryms inom gällande detaljplan.

Effektmålen som utvärderas har alternativen bedömts i en skala mellan -3 - +3, där 0 motsvarar ingen förändring eller ej relevant. -3 anger stor negativ påverkan och +3 stor positiv påverkan. Denna bedömning gäller även för energi och lokalutnyttjande/lokaleffektivitet.

### Ekologisk och social hållbarhet

Summan av ekologisk och social hållbarhet, se tabell, uppfylls bäst av alternativ 2. Hållbarhetsanalys, bifogas i Förstudierapporten under bilaga 1.

För ekologisk hållbarhet i projektet har 5 aspekter samt 8 aspekter för social hållbarhet utvärderats, där alla alternativ tilldelats poäng baserat på den påverkan aktuellt alternativ har på aspekten. Skala mellan -3 - +3, där 0 motsvarar ingen påverkan eller ej relevant. -3 anger stor negativ påverkan och +3 stor positiv påverkan. Poängen har

summerats för respektive alternativ och redovisas i tabell ovan. Maximalt antal poäng för ekologisk hållbarhet är 15 och för social hållbarhet 24.

Urvalskriterier	Alternativ 0	Alternativ 1	Alternativ 2
Effektmål nr 1	-2	-2	3
Effektmål nr 2	-2	-2	3
Effektmål nr 3	-1	-1	3
Effektmål nr 4	-1	-1	3
Effektmål nr 5	-2	2	3
Ekologisk hållbarhet	2	1	-4
Social hållbarhet	-4	-5	8
Energi	-1	1	1
lokalutnyttjande/ Lokaleffektivitet	0	0	2
<b>Total summa mål</b>	<b>-10</b>	<b>-7</b>	<b>22</b>

## Förstudiens projektorganisation

### Styrgrupp

Namn	Roll	Organisation
Maria Andersson	Enhetschef	HSF
Thomas Österberg	Handläggare	HSF
Gabriele Radler Liljeberg	Handläggare	HSF
Kaj Forslund	Verksamhetschef	SLSO
Mikael Lindgren Ebenholtz	Administrativ direktör	SLSO
Anna Stenseth	Närsjukvårdschef	SLSO
Camilla Grundström	Handläggare	SLSO
Björn Åsander	Projektdirektör	Locum
Joacim Lilja	Projektområdeschef	Locum
Camilla Peterzén	Förvaltningsområdeschef	Locum
Åsa Welander	Fastighetsdirektör	Locum

## Projektgrupp

Namn	Roll	Organisation
Camilla Grundström	Handläggare	SLSO
Magnus Kristiansson	Bitr verksamhetschef/ säkerhetsansvarig	SLSO
Pehr Sandell	Sektionschef	SLSO
Mikael Miettinen	Säkerhetssamordnare Sektion nord	SLSO
Camilla Notklev	Bitr Sektionschef	SLSO
Linus Kjellerås	Fastighetsförvaltare	Locum
Camilla Peterzén	Förvaltningsområdeschef	Locum
Joacim Lilja	Projektområdeschef	Locum
Thomas Stranneryd	Projektledare	Locum
Christina Lorenzen	Vårdlokalutvecklare	Locum
Anna Bergqvist	Specialist tillgänglighet	Locum
Niklas Glimklint	Teknikförvaltare	Locum
Elsa Törnros	Uppdragsansvarig Arkitekt	White
Charlotte Ruben	Ansvarig Arkitekt	White

## Beskrivning av valt alternativ

Denna förstudie beskriver och fördjupar två alternativ. Alternativ 1 förbättrar möjligheterna att kunna fortsätta driften av byggnaden utan driftstopp. Alternativ 2 möter behovsanalysens mål genom att lokalerna anpassas till verksamheten samtidigt som byggnaden upprustas tekniskt.

Alternativ 2 bygger på att varsamt bevara byggnadens kvalitéer och samtidigt förbättrar dagens flöden och principer. För detta alternativ adderas och omdisponeras stödfunktioner för personal och patienter vilket har skett i arbetsgrupper med verksamhetens representanter. Behovsanalysen har varit grundläggande i detta arbete för att planlösningsmässigt hitta en så optimal lösning för verksamhetens behov i balans med den befintliga byggnaden.

Alternativet 2 kan även genomföras utan att för den delen göra ett för omfattande avtryck ekologiskt hållbarhetsmässigt, men samtidigt hitta betydande fördelar för den sociala hållbarheten.

Alternativ 2, inkluderar i stora drag:

Thomas Stranneryd  
Projektledare  
08-123 170 50  
thomas.stranneryd@sll.se

**Förstudierapport** | Projektnr: 93110292 | LOC 2020-0135  
Informationssäkerhetsklass: K1  
Förvaltningsobjekt: Löwenströmska sjukhuset By02

- Tillskapande av enkelrum med tillhörande hygienutrymmen, viss del som är tillgänglighetsanpassade.
- En ombyggnad av entrén för ökad kapacitet och effektivitet vid inpasseringskontroll.
- En ny multihall med möjlighet till utökat antal aktiviteter.
- En ombyggnad av ytorna kring befintlig godsmottagning och vaktmästeri.
- Utvidgning av personalmatsal, omklädningsrum, aktivitetsavdelning och personaladministration.
- Ombyggnad av teknikutrymmen, tillsammans med utbyte och renovering av allt material där teknisk livslängd uppnåtts.

Alternativ 2 innebär dessutom omdragning av perimeterskyddet för att bättre nyttja utemiljöer till förmån för uteaktiviteter.

## Underskrift

Ovanstående Förstudie är framtagen i samarbete mellan företrädare för verksamhet och ansvarig hos Locum.

Verksamhetsföreträdare (namn och funktion)

Pehr Sandell, Sektionschef

Verksamhet

Rättspsykiatri Vård Stockholm

Ort och datum: Stockholm 2021-10-

Camilla Peterzen

Linus Kjellerås

Thomas Stranneryd

## Nästa steg

---

### Genomförande av valt alternativ

Denna förstudie kan möjliggöra för beslut att gå in i nästa programskede där projektet kan genomlysas djupare genom projektering av tänkta åtgärder. När/om denna programhandling sedan leder till genomförandebeslut fortsätter projektet med dessa skeden och faser:

De förberedande arbetena kring provisoriska evakueringslokaler (paviljonger) som behöver utföras finns det utöver detta en rad förberedande arbeten i byggnad 01 och 39 som är aktuella inom ramen för projektet.

Inför evakueringen av verksamheterna i byggnad 02 behöver förberedande anpassning utföras i tomställda eller outnyttjade lokaler i byggnad 01 & 39. Olika lokaler har noterats som aktuella i frågan med olika typer av behov & förutsättningar. Vissa av lokalerna är nyrenoverade men i behov av anpassning och vissa är stomrena samt att vissa av lokalerna inte varit aktuella för verksamhet tidigare (by.39).

Parallellt med arbetet kring teknisk upprustning och anpassning av byggnad 02 pågår två projekt som är direkt sammanlänkade. Bland annat förutsätts att flytten av den rättspsykiatriska öppenvården till byggnad 01 realiserar. Det pågår också en förstudie kring upprustning och anpassning av operationsavdelningen i byggnad 01, vilken troligen kommer att behöva ta hela eller delar av de lokaler som intressanta vid en evakuering av byggnad 02.

### Evakueringsplan i flera etapper

**Ettapp 1**, Västra flygelns Vårdavdelningar + Administrativa huskroppen plan 1 och 3.

Paviljong etableras och vårdavdelning evakueras från västra flygel. Administrationen och förvaltningsrätt flyttas till By 01, och aktivitetscenter evakueras till By 39 "Röda villan". Västra flygel genomgår en ombyggnation i samtliga plan. Access till vårdavdelning i östra flygel från huvudentré kan ske genom plan 2.

Vårdavdelning flyttar in i nyrenoverade lokaler i västra flygel.

**Ettapp 2**, Östra flygelns Vårdavdelningar + Administrativa huskroppen plan 1 och 3.

Verksamheten östra flygel evakueras till paviljonger. Östra flygel genomgår en ombyggnation i samtliga plan.

Administrativa huskroppen byggs om i plan 1 och 3. Access till vårdavdelning i östra flygeln från huvudentré kan ske genom plan 2. Som förstärkning av access kan även en ny entré byggas på innergården och fungera som huvudentré under byggtiden.

Vårdavdelning flyttar in i nyrenoverade lokaler i östra flygeln.

**Etapp 3**, Administrativa huskroppen plan 2 och nybyggnation av multihall.

Paviljonger avetableras och administrativa huskroppen genomgår ombyggnation av plan 2. Arbeten med nybyggnation av multihall utförs.

Access till vårdavdelningar från huvudentré, kan ske genom plan 1 och 3. Som förstärkning av access kan även entré på innergården fungera som huvudentré under byggtiden.

Administration, förvaltningsrätt och aktivitetscenter flyttar till den nyrenoverade administrativa huskroppen.

#### **Störning av verksamheter:**

Ombyggnationen för Rättspsykiatri på Löwenströmska sjukhuset under full drift, omfattas av betydande utmaningar. För att minimera störningar behöver byggnaden avlastas så verksamheten får så liten påverkan som möjligt. Strategin har därför varit att dela upp ombyggnationen i etapper och evakuera huset i tre huvuddelar/etapper. Att utrymma större delar mot gränssnitt i byggnaden kommer vara viktigt för att få ett så effektivt genomförande som möjligt, då störningarna annars utgör en ökad risk till förseningar.

Ljud alstrande arbeten med ingrepp i betongkonstruktionen kommer att krävas. Detta kan dock begränsas med diamantskärande ingrepp och inplanerade tider för borring i bjälklag och väggar. Byggnaden är i försedd med dilatationsfogar som delar av byggnaden stommässigt mellan entrédel och vårdavdelningar så även mellan vårdavdelningarna, vilket gör att stomljud bör ha svårare att fortplanta sig mellan dessa byggnadsdelar.

En fördjupad störningsanalys med ljudmätningar bör utföras i programskedet inklusive förslag till åtgärder för detta beroende på utfallet.

## **Projektets resursbehov för valt alternativ**

Bedömningen för valt alternativ är att framtagandet av en programhandling ligger på en investering kring 30 miljoner och cirka 10-11 månader att genomföra. Avsikten är att handla upp projekteringsgrupp under beslutsprocessen, med option för kommande systemhandlingsskede.

Thomas Stranneryd  
Projektledare  
08-123 170 50  
thomas.stranneryd@sll.se

**Förstudierapport** | Projektnr: 93110292 | LOC 2020-0135  
Informationssäkerhetsklass: K1  
Förvaltningsobjekt: Löwenströmska sjukhuset By02

För valt alternativ har vi i dag en uppskattad projektkostnad om 360-475 miljoner kronor vid tillskapandet av 108 nya vårdplatser. I behovsanalysen från verksamheten finns en multihall beskriven vilken bedöms uppgå till 20-25 miljoner kronor och ligger med i projektkostnaden. Den uppskattade projektkostnaden bygger på Projektbedömningen som utfördes 2019-2020 och som gjordes mycket djupgående. I nästa skede kommer vi ta fram mer detaljerade kostnadsanalyser och kalkyler.

## Rekommendation till beslut

Projektgruppens rekommendation är att projektet drivs vidare med alternativ 2. Att vi gör de anpassningar som behövs för att tillskapa en funktionell anläggning som rymms inom Regionens planeringsbeslut.

### Underskrift

.....  
Thomas Stranneryd

### Delges

Registratur/Akten



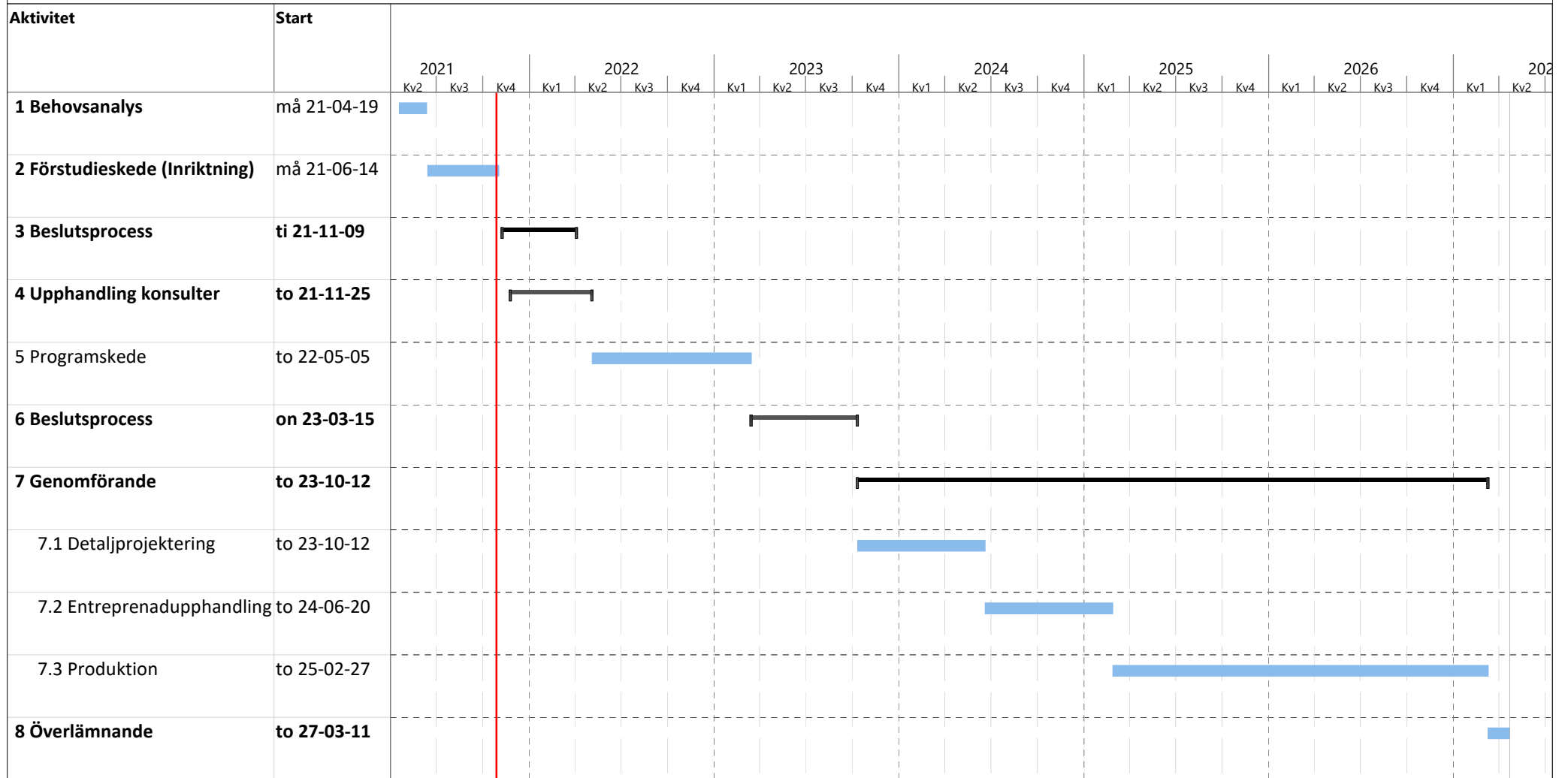
**Bilaga 2**  
**Situationsplan**



Foto: Locum



## Huvudtidplan - Löwenströmska sjh - Teknisk upprustning By02



Justerat onsdagen den 15 december 2021

Protokollet anslogs torsdagen den 16 december 2021

Justerare: Barbro Naroskyin Ann-Christine Jenvén

§ 12

**Planeringsbeslut inför för nästa skede avseende verksamhetsanpassning av lokaler samt tillkommande ytor för rättspsykiatrisk öppenvård vid Löwenströmska sjukhuset, Upplands Väsby**  
SLSO 2021-2474

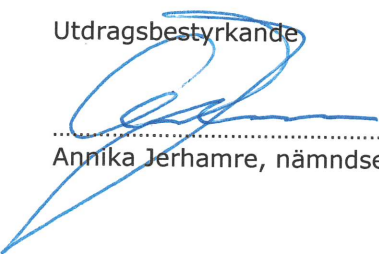
Nämnden för Stockholms läns sjukvårdsområde beslutade

- att godkänna förstudien i sin helhet och ställa sig bakom förordat alternativ 2, teknisk upprustning och anpassning till verksamhetens behov utifrån beslutad behovsanalys,
- att Stockholms läns sjukvårdsområde godkänner de framtida ökade driftskostnaderna, enligt Locums prognos på beräknad hyresnivå gällande verksamhetsanpassning av by 02, vårdavdelningar med stödjande funktioner,
- att Stockholms läns sjukvårdsområde godkänner de framtida ökade driftskostnaderna, enligt Locums prognos på beräknad hyresnivå gällande nybyggnation av multihall, lastkaj och logistikutrymmen,
- att ge sjukvårdsdirektören i uppdrag att genom vårdavtal med hälso- och sjukvårdsnämnden reglera de ökade kostnaderna för att bedriva vården vid Löwenströmska sjukhuset efter iordningställandet, samt
- att förklara paragrafen omedelbart justerad.

Vid protokollet

Annika Jerhamre, nämndsekreterare

Utdragsbestyrkande

  
Annika Jerhamre, nämndsekreterare

(fyll i färgade celler)

**Vård och Annan verksamhet**
**Förvaltning/bolag:**

LFS

**Lokalisering** (fastighet/byggnad):

Löwenströmska sjukhuset

**Kontaktperson** (namn och tel nummer):

Camilla Peterzén 08-123 171 84

**Byggnadsobjekt** (benämning):

**Motivering** (max 5 rader): Förutsättningar för kalkylen:

Avser resultatpåverkan på LFS för Löwenströmska sjukhuset totalt efter projekt i By 02 på 460 mkr varav hyresgrundande del 200 mkr.

**Byggstart** (månad, år)

2023

**Driftsstart** (månad, år)

2027

**Klassificering**

Nyinvestering

Nej

Ersättningsinvestering

Ja

**Initierats av fastighetsförvaltaren:**

Ja

**Initierats av hyresgäst:**

Ja

**Samråd med beställaren**

Ja

**Samråd med ägaren**

Ja

**Investeringsutgifter**
**Avskrivningstid år:**

Byggnad, total produktionskostnad

tkr:

460 000

21

**Årliga intäkter och kostnader\***

SLL-externa intäkter

tkr:

0

SLL-interna intäkter

tkr:

68 600

95 100

**Totala intäkter**
**tkr:**
**68 600**
**95 100**

Personalkostnader

tkr:

0

0

Material och läkemedelskostnader

tkr:

0

0

Hyreskostnader

tkr:

0

0

Avskrivningskostnader

tkr:

-50 000

-72 500

Räntekostnader

tkr:

-3 700

-8 500

Övriga driftkostnader

tkr:

-45 000

-45 000

**Totala kostnader**
**tkr:**
**-98 700**
**-126 000**
**Totalt resultat**
**tkr:**
**-30 100**
**-30 900**

\*) i enlighet med kalkylförutsättningar i anvisningsdokumentet för budget.

Kalkylen får givetvis kompletteras med egna resultatrader vid behov.

På intäktssidan ska SLL-interna och externa intäkter särskiljas.

Kalkyl upprättad:

2021-12-20

# Resultatanalys

(Efter investering)

(fyll i färgade celler)

Årliga intäkter och kostnader, tkr	Efter investering										
	år 1	år 2	år 3	år 4	år 5	år 6	år 7	år 8	år 9	år 10	år 11
SLL-externa intäkter											
SLL-interna intäkter	95 100	97 400	99 700	102 100	104 500	107 000	109 500	112 000	114 600	117 300	120 000
<b>Totala intäkter</b>	<b>95 100</b>	<b>97 400</b>	<b>99 700</b>	<b>102 100</b>	<b>104 500</b>	<b>107 000</b>	<b>109 500</b>	<b>112 000</b>	<b>114 600</b>	<b>117 300</b>	<b>120 000</b>
Personalkostnader											
Material- och läkemedelskostnader											
Hyreskostnader											
Avskrivningskostnader	-72 400	-72 400	-72 400	-72 400	-63 000	-63 000	-63 000	-63 000	-63 000	-63 000	-61 600
Räntekostnader	-8 500	-7 900	-7 300	-6 700	-6 000	-5 500	-4 900	-4 400	-3 800	-3 300	-2 700
Övriga driftkostnader	-45 000	-45 800	-46 600	-47 500	-48 300	-49 200	-50 100	-51 000	-51 900	-52 800	-53 800
<b>Totala kostnader</b>	<b>-125 900</b>	<b>-126 100</b>	<b>-126 300</b>	<b>-126 600</b>	<b>-117 300</b>	<b>-117 700</b>	<b>-118 000</b>	<b>-118 400</b>	<b>-118 700</b>	<b>-119 100</b>	<b>-118 100</b>
<b>Resultat</b>	<b>-30 800</b>	<b>-28 700</b>	<b>-26 600</b>	<b>-24 500</b>	<b>-12 800</b>	<b>-10 700</b>	<b>-8 500</b>	<b>-6 400</b>	<b>-4 100</b>	<b>-1 800</b>	<b>1 900</b>

UPPDATERAD BEHOVSANALYS  
FÖR VERKSAMHETSANPASSNING  
AV BY 02 LÖWENSTRÖMSKA  
SJUKHUSET, RÄTTSPSYKIATRI  
VÅRD STOCKHOLM, SEKTION  
NORD

## Inledning

### Grundläggande behov

Vid en verksamhetsanpassning av lokalerna i by 02 vid Löwenströmska sjukhuset behöver följande behov tillgodoses:

1. Att tillskapa en mer modern vårdmiljö som inbjuder till aktivitet och delaktighet i vården samt bättre utnyttjande av befintliga lokaler med bättre möjligheter för psykosocial rehabilitering, psykoedukation och påverkansinsatser.
2. Att skapa enkelrum med tillhörande hygienutrymmen.
3. Att höja säkerheten i by 02 så att i stort sett samtliga inre och yttre utrymmen kan användas för patientverksamhet.

### Behov vid sluten rättspsykiatrisk vård

För att uppnå förbättrad möjlighet att genomföra verksamhetens uppdrag behövs:

- En mångsidig slutenvård med god vårdmiljö
- Möjligheter till bred sysselsättning, terapeutiska insatser, arbetsträning, social träning och träning av, i vardagen, nödvändiga färdigheter.
- Säkra och integritetsbevarande utrymmen för nödvändiga tvångsåtgärder
- Omfattande miljöer som uppmuntrar till fysisk aktivitet
- Utemiljöer med visst regn- och vindskydd

### Behov vid öppen rättspsykiatrisk vård

För öppenvården behövs säkra, tillgänglighetsanpassade lokaler där man kan ta emot enskilda patienter som behöver samtal med vårdens personal, genomgå drogkontroller, grupper för nätverksmöten med mera. För närvarande pågår en förstudie om nya lokaler i by 01 för denna verksamhet och behoven för öppenvård har därmed lämnats utanför denna behovsanalys sånär som inpassering till lokalerna som hanteras under avsnittet entréfunktion.

## Sammanfattning

Målet är att uppnå ändamålsenliga lokaler för den rättspsykiatriska sluten- och öppenvården i by 02 och delvis i by 01 på Löwenströmska sjukhuset inom säkerhetsnivå 3 (enligt Socialstyrelsens föreskrifter om säkerhet vid sjukvårdsinrättningar som ger psykiatrisk tvångsvård och rättspsykiatrisk vård samt vid enheter för rättspsykiatrisk undersökning, SOSFS 2006:9). Antalet platser ska efter verksamhetsanpassningen vara oförändrat.

By 02 som helhet bör ha en yttre avgränsning som tillgodoser kravet enligt säkerhetsnivå 3: godtagbar. Ett antal utomhusmiljöer inom denna avgränsning ska finnas.

En gemensam entréfunktion som säkrar inflödet och möjliggör för en eventuell framtida allmän inpasseringskontroll av både sluten- och öppenvårdspatienter, personal, anhöriga och domstolsverkets personal behövs. Entréfunktionen måste anpassas till att den rättspsykiatriska öppenvårdens lokaler planeras till närliggande utrymmen i by 01.

Möjligheter för patienter att vara aktiva är centralt i verksamheten och behovet av ändamålsenliga lokaler för detta är stort. Detta förutsätter exempelvis multihall för bollsporter, annan träning och storföreläsningar samt lokaler för påverkansprogram, social träning, fysisk träning, studier och besök med mera.

I anslutning till aktivitetsutrymmen behövs ett behandlingsrum för akuta omhändertaganden med plats för verksamhetens medicintekniska utrustning.

Patienternas bostadsrum behöver bli mer trivsamma och tillåtande för individuella önskemål med tillgång till egen toalett, dusch och möjlighet till TV. Med tanke på vårdtidens längd är det enbart aktuellt med enkelrum.

Personal ska ha tillgång till utrymmen som är gemensamma för all personal i verksamheten, till exempel omklädningsrum, personalrum och träningsmöjligheter.

Avdelningar inom samma våningsplan bör knytas samman närmare för att skapa flexiblare bemanning, snabbare larmväg till grannavdelning och enklare styrning av personalresurser.

Lastkaj med närliggande utrymmen för godsmottagning och hantering av sjukvårdens specialavfall är nödvändigt. Befintliga transportvägar mellan by 01 och by 02 för konventionellt avfall måste bestå med godtagbar säkerhet vid in och utpassering.

Särskild entré för patienter som eskorteras till inrättningen.

Ett modernt enhetligt låssystem ska finnas med möjlighet för patienter att låsa sin dörr.

Evakuering av patienter under genomförandetiden måste ske på ett sådant sätt att verksamhetens produktion behålls till 100 % under byggtiden.

## Innehåll

Inledning.....	1
Grundläggande behov .....	1
Behov vid sluten rättspsykiatrisk vård .....	1
Behov vid öppen rättspsykiatrisk vård .....	1
Sammanfattning .....	1
Vårdmiljö gemensamma utrymmen utanför avdelningen.....	4
Vårdavdelningens lokaler .....	5
Avdelningsmiljö .....	5
Personal.....	5
Entréfunktion, access till förvaltningsrätt och externa besök.....	6
Reception.....	6
Externa besök och möteslokaler .....	6
Servicefunktioner, omklädning mer mera.....	6
Vaktmästeri .....	6
Lokalvård .....	7
Övrigt.....	7
Administration.....	7
Säkerhet.....	7
Provisorier under bygg och genomförandetid .....	8
Evakuering av patienter .....	8
Säkerhet under genomförandetid.....	8



## Vårdmiljö gemensamma utrymmen utanför avdelningen

Ett centralt fokus för vården är att patienterna har möjligheter att vara aktiva. Detta gäller såväl att bearbeta och hantera sin sjukdom och de besvär den medför som att delta i aktiviteter och sysselsättning. Gemensamma miljöer för detta måste utvecklas. I dessa utrymmen behöver det finnas möjlighet för aktivering både enskilt och i grupp.

Mellan aktiviteterna bör det finnas tillgång till gemensamma utrymmen där patienterna kan uppehålla sig. För detta ska skapas ett uppehållsrum/café med plats för cirka 30 sittande patienter. I anslutning till detta ska det finnas en utemiljö där patienterna vara utan att vara beroende av personalassistans för att ta sig dit. För att patienterna ska kunna vistas ute året om har JO upprepade gånger ställt krav på att det behövs både regn- och vindskydd. Utemiljön ska uppfylla krav på säkerhetsnivå 3.

Caféet ska ha tillagningsmöjligheter, disk, kyl, godtagbart avlopp etc.

Det ska finnas miljöer där patienter kan dra sig undan om man behöver vila från umgänge exempelvis platser avskärmade med växtlighet eller annan lugn miljö.

Studierum – ett antal små rum – studiekuber, som kan möjliggöra för patienterna att delta i distansstudier, uppkoppling med ljud och bild måste vara möjligt. Möjligen ska dessa vara rum i rummet som möjliggör att de kan delta i grupputbildning med dörren till kuben öppen.

Samtalsrum – ett antal mindre rum för c:a 4 personer för utrednings- och behandlingsinsatser, eventuellt kan några av dessa samlokaliseras med besöksrum – se avsnitt om entréfunktionen.

Det är av yttersta vikt att rummen är ljudisolerade för att säkerställa patientsekretessen och andra säkerhetsaspekter.

Flexilokaler – två större rum, med tillgång till vatten och avlopp inklusive golvbrunn, där en grupp av patienter kan delta omväxlande i behandlingsinsatser eller enklare produktion.

Fysisk aktivitet – träningsrum med redskap för fysiskt träning.

Multihall – en större lokal om c:a 300-320 m<sup>2</sup> där fysisk träning i grupp ex yoga och olika bollsporter är möjligt. Det ska finnas möjlighet att möblera med portabla mötesmöbler för att använda som aula eller utbildningssal.

Besök – ett rum med pentry där dagsbesök kan beviljas under helger i en mer autonom miljö, för besök av barn men även vid behov av längre besök ex vid långväga besökare. Funktionsbedömningar av arbetsterapeut skulle även kunna genomföras i dessa lokaler för att på ett bättre sätt ge möjlighet att träna vardagliga färdigheter. Denna bör ligga med utgång mot utemiljö för att möjliggöra tillgång till frisk luft vid ett längre besök. Utemiljön måste uppfylla säkerhetsnivå 3.

Biblioteksrum ska finnas för lån av böcker, musik, filmer, studier.

Säker utemiljö för odling med mera där personal släpper in och ut patienter. Odling i växthus bör möjliggöras – dessa kan även tjäna som visuell avskärmning mot dialysavdelningen i by 01. I utemiljön ska även finnas förråd för trädgårdsredskap och maskiner för underhåll av alla säkra utemiljöer.

För att träna matlagning behövs ett träningskök.

För aktivitetscenters personal stationerade i de gemensamma utrymmena utanför avdelningarna behövs kontor med arbetsplats för upp till 8 personal, samt pausrum/lunchrum för dessa.

Förråd till verksamhetsmaterial för ovanstående utrymmen. Exempel på verksamhetsmaterial är verktyg, material för sysselsättning, livsmedel, virke och tyg.

I anslutning till dessa utrymmen behövs ett behandlingsrum för akuta omhändertaganden med plats för verksamhetens medicintekniska utrustning.

Access från plan 1 till den norra utemiljön bör finnas. Denna är tänkt för mer fritidsbetonad verksamhet. Utemiljön ska uppfylla säkerhetsnivå 3.

## Vårdavdelningens lokaler

### Avdelningsmiljö

Vårdmiljön ska så långt som möjligt sträva efter en mer modern känsla med möjligheter för såväl aktivering som återhämtning. Ytorna och patientrummen ska enkelt kunna visiteras. Möblemanget ska vara anpassade efter vårdens hygienkrav och vara robusta och slitstarka. Fast inredning ska vara förankrad och svår att slita loss för att användas som tillhygge.

Behovet är 108 vårdplatser. Patientrummen ska ha delvis fast inredning, toalett med dusch och möjligheter till TV ska finnas. Som utgångspunkt kan inredningen i patientrum på Helix användas. Minst ett patientrum per avdelning ska vara tillgänglighetsanpassat.

En av avdelningarna, förslagsvis avdelning 30, ska ha eget entré för patienter som eskorteras till inrättningen och möjlighet till särskilda platser som ej räknas in i det totala platsantalet. Dessa kan vid behov användas för avskiljning och fastspänning men även för patienter som, utan att vara avskilda, tillfälligt behöver vistas i en lugnare miljö.

Dagrum och gemensamma utrymmen ska huvudsakligen vara anpassade för social samvaro inklusive måltider. Avdelningsköken behöver av hygien- och säkerhetsskäl vara tillgängliga endast för personal.

Ett större konferensrum per avdelning bör finnas med plats för cirka 10 personer dit enbart den egna avdelningens personal och patienter har tillträde.

I möjligaste mån bör ett antal rum skapas för samtal och fritidsbetonade aktiviteter.

### Personal

Mellan avdelningarna ska en gemensam yta finnas för läkemedelsrum och enhetsledning samt personalexpedition som vetter mot båda avdelningarna. I nära anslutning till detta ska ett behandlingsrum per avdelning finnas. Beroende på personalexpeditionens yta och utformning kan ytterligare något utrymme för administration behövas.

Bemanningen under vissa arbetspass gör att personal inte har möjlighet att lämna avdelningen. Dessa arbetspass har enbart måltidsuppehåll under arbetstid när arbetssituationen medger detta. Det ska för dessa finnas ett mindre personalrum på alla avdelningar.

## Entréfunktion, access till förvaltningsrätt och externa besök.

För närvarande bereds ett förslag som möjliggör införande av allmän inpasseringskontroll inom rättspsykiatrisk verksamhet i säkerhetsnivå 3. Det innebär att samtliga, såväl patienter som personal och besökare som går in på en sådan anläggning ska genomgå inpasseringskontroll innan de släpps in i anläggningen. Entréfunktionen ska vara anpassad till denna möjlighet. Oavsett om förslaget blir verklighet eller inte kan patienter redan idag, efter läkarbeslut, visiteras efter utevistelse. Detta bör ske i anslutning till entrén. Även öppenvårdens patienter som ska vidare till by 01 ska passera detta utrymme. Personalens inpassering ska vara skild från patienters och besökares inpassering men samordnad av driftkostnadsskäl.

Varje vecka sker förhandlingar i förvaltningsrätten där man bland annat beslutar om patienters fortsatta vård. Dessa förhandlingar är som regel öppna för allmänheten och allmänheten ska ha tillträde till lokalen. Access till förvaltningsrätten bör därför kunna styras så att access kan ske från skalskyddad sida likväl som från den publika sidan.

### Reception

För att kunna styra tillgängligheten till lokalerna och hjälpa alla inpasserande till rätt plats behövs en bemannad reception som kan styra flöden av personal, patienter och besökare till de olika lokalerna och eventuella kontroller som ska genomföras i samband med detta.

### Externa besök och möteslokaler

Till lokalerna kommer även andra för att delta i möten, föreläsningar, utbildningar och besök utan att de för den delen ska vara inne i vårdmiljöer. I anslutning till förvaltningsrätten kan man då lämpligen lokalisera andra rum som när förvaltningsrätten sammanträder kan vara samtalsrum för advokat och klient samt väntrum och övriga tider mötes- eller besökslokaler. Behovet av sådana lokaler är två rum för möten om minst fyra personer och två rum med kapacitet för 6-10 personer. Därutöver bör tillgången till multihallen kunna styras så att access kan ske från skalskyddad sida likväl som från den publika sidan.

## Servicefunktioner, omklädning mer mera

### Vaktmästeri

Plats för godsmottagning via lastkaj. I godsmottagningen ska plats finnas för inkommande gods och förvaring av tvätt och avfallsfraktioner ex medicin, sjukvårdens avfall, elektronik och andra fraktioner.

Plats utomhus för container för grovavfall

Utrymme för verkstad och kontor för vaktmästare och fastighetservice behövs liksom tillhörande toalett.

### Lokalvård

Utrymme för redskapsskötsel, tvättmaskin, torktumlare, förvaring av städmaterial och städvagnar samt underhåll av rengöringsmaskiner.

### Övrigt

Omklädningsrum med plats för cirka 350 personer, varav c:a 60% män, bör vara samlokaliserade för hela huset och ha ett gemensamt klädförråd. Om möjligt bör dessa vara lokaliserade utanför anläggningens skalskydd.

Möjligheter till träning/gym för personal ska finnas.

## Administration

Behov av enskilda arbetsplatser för 30-35 personer därutöver 2-3 konferensrum samt förråd för administrationens räkning bör finnas. För en trevligare arbetsmiljö behövs mer ljusgenomsläpp genom kontor och konferenslokaler. Enskilda kontorsrum ska eftersträvas men även några flexikontor med större yta för fler personer bör finnas. Möjlighet till tillfälliga arbetsplatser för digitala utbildningar och studenter ska finnas. Dessa kan vara betydligt mindre och utgöras av rum i rummet.

Ett större lunchrum/personalrum med plats för c:a 50 sittande behövs med utgång till terrass eller annan utemiljö.

## Säkerhet

Säkerheten är överordnad andra krav på verksamheten.

Verksamheten ska fortsätta bedrivas i säkerhetsnivå 3. Byggnad 02 förutsätts ha ett skalskydd inom vilket även den rättspsykiatriska öppenvården inryms. Skalskydds brytande dörrar är huvudentré, patientintag i anslutning till avdelning 30, godsmottagning samt 1-2 nödutgångar vid den rättspsykiatriska öppenvården i by 01. Säkerhetssystemen är idag gemensamma för Helix och verksamheten vid Löwenströmska sjukhuset. Möjligheter för styrning av säkerhetssystemet ska kunna ske såväl från Helix som från Löwenströmska. Staketet i säkra utemiljöer förses med larmfunktion för att tidigt upptäcka eventuellt försök till rymning. Möjligheter ska finnas att ta in trädgårdsredskap och liknande i samtliga säkra utemiljöer.

Nuvarande personalarm behöver uppgraderas då service och reservdelar kommer att fasas ut från marknaden.

Befintligt lås och passersystem uppgraderas till att omfatta samtliga dörrar i by 02.

Kameraövervakning av delar av lokalerna ska övervägas och möjliggöras.

Säkerhetsrum med tillhörande avbrottsfri kraft måste säkerställas i enlighet med ovanstående.

## Provisorier under bygg och genomförandetid

### Evakuering av patienter

Den rättspsykiatriska verksamheten saknar möjlighet att minska antalet vårdade patienter. Verksamheten bedrivs i nuläget med viss överbeläggning. Eventuellt behov av att flytta avdelningar medför att samma antal vårdplatser måste skapas på annan plats. Beroende på dessa platsers lokalisering medför detta förmodligen ett ökat personalbehov.

### Säkerhet under genomförandetid

Överfalls- och brandlarm i tillfälliga lokaler ska vara sammankopplade med befintligt larm.