

Katarina Norberg
Fastighetsdirektör
08-123 171 50
katarina.norberg@sl.se

BESLUT

Diariennr
FSN 2019-0291 LOC 2019-0256
Informationssäkerhetsklass: K1
Projektnr: 94107297
Styrelsen för Locum AB

Planeringsbeslut för anpassning av PCI-lab/PACE på Södersjukhuset

Ärendet

Ärendet avser planeringsbeslut avseende investeringsobjektet anpassning för PCI-lab/PACE vid Södersjukhuset.

Beslutsunderlag

1. Situationsplan
2. Investeringskalkyl daterad 2019-10-21
3. Resultatanalys daterad 2019-10-21
4. Förstudierapport daterad 2019-10-22
5. Styrelseprotokoll Södersjukhuset AB daterat 2019-10-23

Förslag till beslut

Styrelsen för Locum AB föreslås besluta

att föreslå Fastighets- och Servicenämnden att besluta om planeringsbeslut och att utföra programarbete och framtagande av systemhandlingar för objektet anpassning för PCI-lab/PACE vid Södersjukhuset till en utgift om 1 862 000 kronor.



Anette Henriksson

Verkställande direktör

BESLUT

Bakgrund

Hjärtsjukvården på Södersjukhuset ligger i topp bland landets sjukhus avseende vård av patienter med hjärtinfarkt. Det här projektet syftar till att kunna upprätthålla den dokumenterat höga kvaliteten på klinikens hjärtsjukvård.

Hjärtinterventionsverksamheten VO Kardiologi på Södersjukhuset består av 3 verksamhetsdelar:

- 1) PCI (Percutan Coronar Intervention) sektionen som diagnostiserar och behandlar kranskärlssjuka och strukturellt hjärtsjuka patienter.
- 2) PACE (Pacemaker) sektionen som bedriver pacemakerimplantation och pacemakeruppgraderingar.
- 3) Hjärtkateteriseringsverksamheten.

I dagsläget finns de tre verksamheterna i byggnad 15 och 16. Södersjukhuset AB önskar kunna samlokalisera verksamheterna i nya ändamålsenliga lokaler i byggnad 01 pl 1. Detta bedöms nödvändigt för att kunna upprätthålla och bedriva den dokumenterat höga kvaliteten på klinikens hjärtsjukvård. Nya ändamålsenliga samlokaliserade lokaler ska kunna erbjuda patienter en snabb behandling enligt befintliga riktlinjer och bemöta den rådande volymökningen inom aktuell hjärtsjukvård i Stockholm.

För att möta rådande och framtida arbetsmiljö- och hygienkrav behöver samtliga tre verksamheter förnyas och uppgraderas.

Överväganden

Verksamheterna bedöms inte kunna kvarvara i dagens befintliga lokaler eftersom man varken uppfyller dagens lagkrav eller riktlinjer för såväl patientsäkerhet, vårdhygieniska- och arbetsmiljöaspekter.

En förstudie påbörjades i augusti 2018 och ett flertal alternativ, baserade på placeringar i byggnad 04 plan 1, har utvärderats och förkastats då anvisad lokalyta inte varit tillräcklig för verksamhetens behov. I den nu utförda förstudien har därför ett nytt lokalalternativ tagits fram i byggnad 01 plan 1. Skisser på två olika planlösningar har tagits fram och ska utredas vidare i kommande programarbete. Den tilltänkta lokalen har en mycket god takhöjd ovanför planerade labb vilket klart underlättar installationer som krävs. Den har dessutom ett fläktrum direkt ovanför dessa labb vilket möjliggör en god ventilation som motsvarar dagens krav på vårdhygien, inneklimat och energiförbrukning. Förstudien har förutsatt tre labb. Det kan dock i framtiden finnas en möjlighet att bygga ett fjärde labb inom angiven lokalyta. Detta kräver dock att vissa funktioner då behöver utlokaliseras.

Miljökonsekvenser

Miljökonsekvenser kommer att studeras vidare i nästa skede.

Katarina Norberg
Fastighetsdirektör
08-123 171 50
katarina.norberg@sll.se

BESLUT

Diariernr
FSN 2019-0291 LOC 2019-0256
Informationssäkerhetsklass: K1
Projektnr: 94107297
Styrelsen för Locum AB

Ekonomi

Den totala investeringsutgiften för ett genomförande uppskattas i detta skede till ca 70 000 000 kronor och ska finansieras som en hyresgästinitierad investering. Den uppskattade investeringsutgiften ligger till grund för en preliminär grundhyra om 7 300 tkr per år. Hyresavtalet föreslås löpa på 5 år med 3 års förlängning.

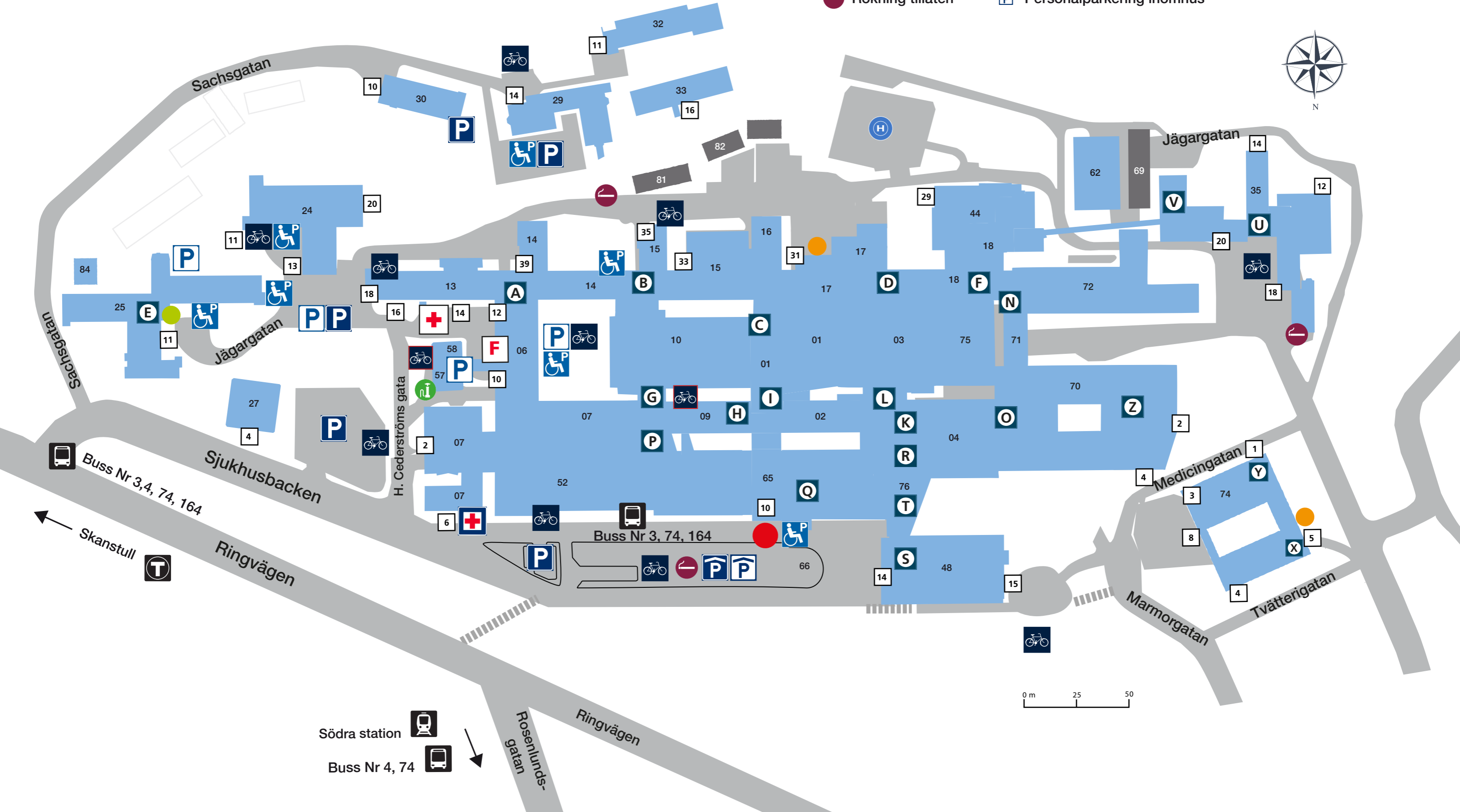
Kostnaden för att utföra programarbete och framtagande av systemhandling bedöms till 1 862 000 kronor vilket då ger en hittills beslutad budget för projektet 6 287 000 kronor.

Utöver byggnadsinvesteringen kommer Södersjukhuset AB att behöva investera i utrustning. Detta hanteras separat av Södersjukhuset AB.

Styrelsen för Södersjukhuset AB har i enlighet med krav i Mål och budget 2019 godkänt investeringen och accepterat kommande ökade driftskostnader som investeringen medför.

Södersjukhuset

- Huvudentré
- + Akutmottagning/Vuxen
- F Förlossning/BB
- + Akutmottagning/Barn
- Godsmottagning
- Patienthotell
- Paviljong
- 20 Gatunummer
- A Målpunkter/Hiss
- H Helikopterplatta
- ↶ Rökning tillåten
- P Busshållplats
- D Pendeltåg
- T Tunnelbana
- ♿ Handikapparkering
- P Besöksparkering inomhus
- P Besöksparkering
- P Personalparkering
- P Personalparkering inomhus
- ♿ Cykelparkering
- ♿ Cykelparkering med kodlås
- i Cykelpump



Södra station D
 Buss Nr 4, 74 P

Investeringskalkyl

Vård och Annan verksamhet

(fyll i färgade celler)

Förvaltning/bolag:	LFS
Lokalisering (fastighet/byggnad):	Södersjukhuset By.04
Kontaktperson (namn och tel nummer):	Michael Bohman, 070 737 30 48

Byggnadsobjekt (benämning):

Motivering (max 5 rader): Förutsättningar för kalkylen:
Avser påverkan på LFS.

Byggstart (månad, år)	2019
Driftsstart (månad, år)	2021

Klassificering

Strategisk investering	Nej
Ersättningsinvestering	Ja
Rationaliseringsinvestering	Nej

Initierats av fastighetsförvaltaren:	Ja
Initierats av hyresgäst:	Ja

Samråd med beställaren	Ja
Samråd med ägaren	Ja

Investeringsutgifter	Avskrivningstid år:
Byggnad, total produktionskostnad	kr: 70 000 000 36

	Före investering (för lokalen)	Efter investering (för lokalen)
Årliga intäkter och kostnader*		
SLL-externa intäkter	kr: 0	0
SLL-interna intäkter	kr: 2 300 000	7 300 000
Totala intäkter	kr: 2 300 000	7 300 000
Personalkostnader	kr: 0	0
Material och läkemedelskostnader	kr: 0	0
Hyreskostnader	kr: 0	0
Avskrivningskostnader	kr: -900 000	-3 800 000
Räntekostnader	kr: -200 000	-1 200 000
Övriga driftkostnader	kr: -800 000	-800 000
Totala kostnader	kr: -1 900 000	-5 800 000
Totalt resultat	kr: 400 000	1 500 000

*) i enlighet med kalkylförutsättningar i anvisningsdokumentet för budget.
Kalkylen får givetvis kompletteras med egna resultatrader vid behov.
På intäktssidan ska SLL-interna och externa intäkter särskiljas.

Kalkyl upprättad:
2019-03-28

Resultatanalys

(Efter investering)

2020-01-30 - ÄRENDE 11 – Bilaga 3

(fyll i färgade celler)

Årliga intäkter och kostnader, tkr	Efter investering										
	år 1	år 2	år 3	år 4	år 5	år 6	år 7	år 8	år 9	år 10	år 11
SLL-externa intäkter											
SLL-interna intäkter	7 300	7 400	7 600	7 700	7 900	8 000	8 200	8 300	8 500	8 700	8 800
Totala intäkter	7 300	7 400	7 600	7 700	7 900	8 000	8 200	8 300	8 500	8 700	8 800
Personalkostnader											
Material- och läkemedelskostnader											
Hyreskostnader											
Avskrivningskostnader	-3 800	-3 800	-3 800	-3 800	-3 800	-3 800	-3 800	-3 800	-3 800	-3 800	-3 600
Räntekostnader	-1 200	-1 200	-1 100	-1 100	-1 000	-1 000	-900	-900	-800	-800	-700
Övriga driftkostnader	-800	-800	-800	-800	-800	-900	-900	-900	-900	-900	-900
Totala kostnader	-5 800	-5 800	-5 700	-5 700	-5 600	-5 700	-5 600	-5 600	-5 500	-5 500	-5 200
Resultat	1 500	1 600	1 900	2 000	2 300	2 300	2 600	2 700	3 000	3 200	3 600
Inbetalningsöverskott	3 500	3 600	3 800	3 900	4 100	4 200	4 400	4 500	4 700	4 900	5 200



Anders Norberg
Projektledare

bfb By08-123 171 91
anders.norberg@sll.se

2019-10-22

Förstudierapport	Projekt nr: 94107297	LOC 2019-0256
		tidigare: 1805-0893

Förvaltningsobjekt:

Förstudierapport ny PCI/PACE-interventionsavdelning på Södersjukhuset, FSN 2019-0291

Reviderad: 2019-11-07

Locum AB
Box 17201, 104 62 Stockholm

Besöksadress
Östgötagatan 12, Stockholm

Kundtjänst 08-123 172 00
Växel 08-123 170 00

locum.se
Org. nr 556438-7909



VI ÄR EN DEL AV
REGION STOCKHOLM

Anders Norberg
Projektledare

bfb By08-123 171 91
anders.norberg@sll.se

Förstudierapport | Projekt nr: 94107297 | LOC 2019-0256
tidigare: 1805-0893

2019-10-22

Förvaltningsobjekt:



Sammanfattning av Förstudierapport

Denna förstudie innehåller alternativa lösningar på hur Hjärtinterventionsverksamheten VO Kardiologi på Södersjukhuset, som består av 3 delar, ska kunna samlokaliseras i nya

Reviderad: 2019-11-07

2019-10-22

Anders Norberg
Projektledare

Förstudierapport | Projektnr: 94107297 | LOC 2019-0256
tidigare:
1805-0893

bfb By08-123 171 91
anders.norberg@sll.se

Förvaltningsobjekt:

ändamålsenliga lokaler för att kunna upprätthålla och bedriva den dokumenterat höga kvaliteten på kliniken hjärtsjukvård. Nya ändamålsenliga samlokaliserade lokaler ska kunna erbjuda patienter en snabb behandling enligt befintliga riktlinjer och bemöta den rådande volymökningen inom aktuell hjärtsjukvård i Stockholm. För att möta rådande och framtida arbetsmiljö- och hygienkrav behöver samtliga tre verksamheter förnyas och uppgraderas.

Förstudien har under hösten 2019 analyserat i huvudsak 2 alternativ baserade på olika förutsättningar gällande för plan 1 By 01:

0 – Alternativet att vara kvar i befintliga lokaler.

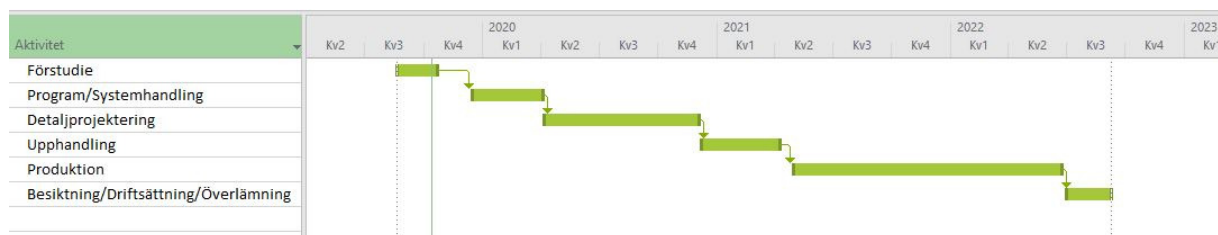
1 – Tillgänglig yta begränsad till 1193m², 3 interventions labb (två PCI och ett PACE) i by01 plan 1.

Alternativ 0: Det är inte möjligt.

Alternativ 1: ser ut att vara vara möjligt. För att säkerställa denna möjlighet krävs ett fortsatt arbete med program- och systemhandling vilket är förstudiens rekommendation.

En grov kostnadsbedömning av projektet baserad på förstudiearbetet ger 48 mkr – 70 mkr.

Ett första utkast till grov tidplan ger en färdigställandetid i kvartal 3 år 2022:



Reviderad: 2019-11-07

Anders Norberg
Projektledare

bfb By08-123 171 91
anders.norberg@sll.se

2019-10-22

Förstudierapport | Projektnr: 94107297 | LOC 2019-0256
tidigare: 1805-0893

Förvaltningsobjekt:

Innehåll

Förstudierapport ny PCI/PACE-interventionsavdelning på Södersjukhuset.....	1
Sammanfattning av Förstudierapport	2
Beskrivning av verksamheten.....	5
Verksamhetens lokalutnyttjande	6
Behovet, bakgrund till behovet	7
Verksamhetsutveckling – framtidsbild.....	7
Styrande förutsättningar och avgränsningar	7
Krav.....	7
Avgränsningar.....	8
Syfte och effektmål	8
Syfte.....	8
Effektmål	9
Alternativa lösningar	9
Alternativ 0 – Verksamheten stannar i befintliga lokaler	9
Alternativ 1 – Verksamhet i byggnad 01 plan 1	9
Analys och jämförelse mellan alternativ	13
1) Utredning krävs i programskede	13
Förstudiens projektorganisation.....	14
Styrgrupp	14
Beskrivning av valt alternativ	14
Nästa steg.....	17
Genomförande av valt alternativ.....	17
Projektets resursbehov för valt alternativ.....	17
Rekommendation till beslut	17

Reviderad: 2019-11-07

Anders Norberg
Projektledare

bfb By08-123 171 91
anders.norberg@sll.se

2019-10-22

Förstudierapport | Projekt nr: 94107297 | LOC 2019-0256
tidigare: 1805-0893

Förvaltningsobjekt:

Beställarens referenser
Ansvarig beställare. Namn, e-post, telefon: Benita Gustafsson, benita.gustafsson@sll.se , 08 616 51 60
Beställarens kontaktperson. Namn, e-post, telefon: Niklas Johansson, niklas.johansson@sll.se , 08 616 17 79
Verksamhetens kontaktperson(-er). Namn, e-post, telefon: Eva Strååt, eva.straat@sll.se , 08-616 30 38
Kostn.Ställen: Division/Klinik/Sektion/Kostnadsställe/Namn/mm: PCI/PCAE
Objekt (Site/Hus/Plan/Rum): Södersjukhuset, byggnad 01, plan 1

Beskrivning av verksamheten

Hjärtinterventionsverksamheten på VO Kardiologi på SÖS består av huvudsakligen 3 delar.

- 1) PCI (Percutan Coronar Intervention) sektionen som diagnostiserar och behandlar kranskärlssjuka och strukturellt hjärtsjuka patienter. En dygnet runt verksamhet som bedrivs på årets alla dagar
- 2) PACE (Pacemaker) sektionen som bedriver pacemakerimplantation och pacemakeruppgraderingar kontorstid mån-fre samt
- 3) hjärkateteriseringsverksamhet som bedrivs kontorstid.

PCI verksamheten utför drygt 2000 procedurer årligen där ca 60% är akuta ingrepp och 40% elektiva (planerade). Ingreppen och åtgärderna innebär kränkarsundersökningar, kränkarsingrepp och ingrepp mot strukturella hjärtsjukdomar.

PACE verksamheten utför ca 600 ingrepp årligen där fördelningen mellan akuta och elektiva är 50 % var. Operationssalarna för pacemakingrepp saknar slussmöjlighet och befintliga renhetskrav kan i nuläget inte uppfyllas vilket innebär en ökad infektionsrisk vid implantationskirurgi.

PCI och PACE operationer genomförs i interventionssalar (lab). I nuvarande lokaler bedrivs en komplett elektiv vård där patienterna skrivs in, undersöks och vårdas efter ingrepp och kan efter ingreppen skrivas direkt hem utan att passera vårdavdelning. Dagvårdsavdelningen som i nuläget har 4 sängplatser bemannas med personal som även arbetar på lab., detta för att möjliggöra rotation och varierat arbetsinnehåll samt erbjuda en bra kontinuitet för patienterna.

I nuläget är dessa lokaler för små för att inrymma elektiv PACE- och PCI verksamhet och det finns inga möjligheter att utöka verksamheten utan att behöva göra anspråk på

Reviderad: 2019-11-07

Anders Norberg
Projektledare

bfb By08-123 171 91
anders.norberg@sll.se

Förstudierapport | Projekt nr: 94107297 | LOC 2019-0256
tidigare:
1805-0893

Förvaltningsobjekt:

kliniens slutenvårdsplatser. Det finns uppenbara begränsningar i lokalutrymme där nuvarande lab. lokaler är av halva storleken jämfört med nationell standard. Utrymmesmässigt saknas leverans- och avemballerings möjlighet till verksamheten som är ytterst beroende av att material och instrument kan levereras dagligen och packas upp i anslutning till labben.

Det akuta flödet innebär en transport av patient av ambulanspersonal på bår direkt från akuten upp till lab. eller i säng från vårdavdelningar. Transporter från AKM innebär riskabla transporter i kulvertar samt hiss med små möjligheter till livsuppehållande pågående terapier vid t ex hjärtstopp. Det saknas sänguppställningsplats för sängar vid avlämning efter patienttransport. Sängarna förvaras idag i korridorer och följer inte säkerhetsföreskrifter för utrymmesvägar vid ev. brand.

Det elektiva flödet innebär att patienterna anländer till avdelningen på morgonen, byter om och hänvisas till sängplats samt förbereds för undersökning och ingrepp. Patienterna erhåller nödvändig premedicinering inför ingreppen i den elektiva vårdavdelningen och kan oftast själv promenera eller åka rullstol in till undersökningslabben. Efter undersökning och ingrepp transporteras patienten i rullstol eller säng tillbaka till den elektiva vårdavdelningen där nödvändig eftervård sker. Patienten kan normalt gå hem under eftermiddagen samma dag.

Verksamhetens lokalutnyttjande

Mån-fre	PCI lab gul 07:30-16:00
	PCI lab blå 00:00-24:00
	Pace lab 07:30-16:00
Lör-sön	PCI lab blå 00:00-24:00
Semesterstängning, helgdagar	PCI lab blå 00:00-24:00

Lokalerna för PCI används dagligen på kontorstid där ingrepp eller undersökningar pågår samtidigt på båda labben. På jourtid bedrivs verksamhet endast på ett lab., det lab. där en ev. respirator får plats samtidigt (kan ersättas med det gula labbet om problem uppstår med tekniken på blått lab.). Lördagar pågår schemalagd verksamhet på ett av labben kl. 08:00-16:00, därefter jourverksamhet resten av helgen på blått lab. Dagvårdsavdelningen i anslutning till verksamheten och lab används måndag-fredag kl. 07:00-16:00.

Anders Norberg
Projektledare

bfb By08-123 171 91
anders.norberg@sll.se

2019-10-22

Förstudierapport	Projekt nr: 94107297	LOC 2019-0256
		tidigare: 1805-0893

Förvaltningsobjekt:

Behovet, bakgrund till behovet

Bakgrunden till varför en förändring är nödvändig är

- 1) Udermålig, utdaterad röntgenutrustning som i dagsläget inte kan garantera en hög driftssäkerhet och där tillverkaren inte längre kan garantera reservdelar
- 2) Icke ändamålsenliga lokaler för implantationskirurgi där höga hygienkrav och med förnärvarande undermålig ventilations och kylmöjligheter.
- 3) Små lokaler som inte uppfyller nationell ytstandard för invasiva hjärtgrepp
- 4) Möjlighet till att öka produktionshastigheten för att kunna uppfylla nationell standard för rätt hjärtsjukvård i rätt tid och för att kunna möta den produktionsökning som skett de senaste fem åren. Det finns även anledning att förvänta sig en fortsatt volymökning pga av omfördelningar inom SLL och befolkningstillväxten inom landstinget.
- 5) Möjlighet att utveckla hjärtsjukvården för att fortsättningsvis kunna vara ett sjukhus med hjärtsjukvård i nationell och internationell toppklass och som kan erbjuda patienterna i upptagningsområdet en komplett vårdkedja

Verksamhetsutveckling – framtidsbild

Utvecklingen av hjärtsjukvården går mot en mer avancerad teknologi för att optimera resultaten av behandlingar och ingrepp. Nya metoder för att hjälpa patienter tillkommer varje år för att antingen ersätta mindre effektiva metoder, ersätta farliga metoder eller tillföra nya behandlingsprinciper för att minska patienternas lidande eller förbättra prognosen. I nationella register åskådliggörs tydligt en volymökning av kranskärlsinsreppen i Sverige och Stockholm.

Styrande förutsättningar och avgränsningar

Krav

Det finns tydliga hygienkrav för implantationskirurgi som i nuläget inte uppfylls i befintliga lokaler. Det finns även allt striktare krav för strålhygien där nuvarande röntgen apparatur levererar för höga doser till både patient och personal (sett till ett genomsnitt i landet). Kravet på CFU luftrenhet på lab. är högre för pacemakerverksamheten där slussar krävs för ett möta dagens krav. PCI verksamheten har däremot inte samma krav utan kan snarare bli förhindrade av slussar (t ex. ambulanspersonal måste kunna köra in patienterna på lab utan slussförfarande).

Underlag för förstudien har verksamheten tillsammans med SÖS fastighetssektion presenterat följande:

Reviderad: 2019-11-07

Anders Norberg
Projektledare

bfb By08-123 171 91
anders.norberg@sll.se

Förstudierapport	Projekt nr: 94107297	LOC 2019-0256
		tidigare: 1805-0893

Förvaltningsobjekt:

Behovsanalys – daterad 2018-08-28 (bilaga 1)
Lokallista – daterad 2018-09-18 (Bilaga 2)
Projektet har av SÖS AB initialt tilldelats lokaler, begränsat till ca 1193m², i byggnad 01 plan 1. Den tilldelade ytan förväntades innehålla tre labb med tillhörande verksamhetslokaler omfattande 898 m² LOA. Givet en K-faktor på 1,5 blir det totala ytbehovet 1347 m². Det innebär att man saknar ca 154 m² lokalarea. Dessa siffror bygger på styrgruppens beslut om enbart 3 lab totalt (två till PCI, ett till Pace).

Avgränsningar

Den tilldelade lokalen ligger på plan 1 i byggnad 01, nuvarande ögonmottagning. En förutsättning för projektet är att befintligt fläktrum på tak byggs ut.

Preliminär bedömning är att jourrum, 3 st, och personalens omklädningsrum/dusch, 2 st, kommer att utlokaliseras inom övriga sjukhusets ytor. Soprum är tänkt att byggas ut samt delas med annan hyresgäst (MIVA) inom by01.

Under tilldelad lokal (plan 0) ligger nuvarande ortoped. Projektet kan behöva tillfälligt påverka ortopedens verksamhet.

Ovanför tilldelad lokal befinner sig ett fläktrum och ett yttertak och således ingen annan hyresgäst, vilket medger utbyggnad av ventilationssystem.

Inplacering i byggnad 01 plan 1 är mycket bra ur ett verksamhetsperspektiv, då PCI/Pace med detta förslag hamnar nära både huvudentrén och HIVA. Det gående (elektiva) patientflödet, samt personalflödet kommer huvudsakligen från det norra trapphuset i byggnad 09/hiss i byggnad 02. Det akuta flödet kommer via sänghiss i det södra trapphuset i byggnad 16. Här ligger även HIVA idag.

Syfte och effektmål

Syfte

Hjärtsjukvården på Södersjukhuset ligger i topp bland landets sjukhus avseende vård av patienter med hjärtinfarkt. Syftet med projektet är att kunna upprätthålla den dokumenterat höga kvaliteten på klinikens hjärtsjukvård, genom att kunna erbjuda patienterna en snabb behandling vilket riktlinjerna rekommenderar. Att även kunna bemöta den rådande volymökningen inom aktuell hjärtsjukvård inom Stockholmsregionen och för att kunna möjliggöra för en modernisering av

Reviderad: 2019-11-07

2019-10-22

Anders Norberg
Projektledare

bfb By08-123 171 91
anders.norberg@sll.se

Förstudierapport | Projektnr: 94107297 | LOC 2019-0256
tidigare:
1805-0893

Förvaltningsobjekt:

behandlingsarsenalen av hjärtsjuka patienter. En ökad produktionshastighet skulle kunna erbjuda förkortade vårdtider för hjärtinfarktpatienter som i nuläget får vänta på sin behandling och därmed minska på kostnaderna på våra vårdavdelningar med minskat behov av överbeläggningar.

Effektmål

1. Tillgodose regionens behov av god och modern hjärtsjukdom med rätt vård till patienterna i rätt tid.
2. Flöden och vårdtider på vårdavdelningar kommer att förbättras genom den förbättrade produktionen vilket ger lägre kostnader för vårdtider och med möjlighet att behandla fler patienter per ordinarie sängplats.
3. Arbetsmiljön för Personal förbättras
4. Minskade överbeläggningar.
5. Möjliggöra en framtida utveckling med 30% överkapacitet i tekniska system

Alternativa lösningar

Alternativ 0 – Verksamheten stannar i befintliga lokaler

Verksamheterna kan inte stanna i befintliga lokaler. I dagens befintliga lokaler där verksamheten bedrivs kan inte lagkrav och riktlinjer uppfyllas för varken patienter eller personal. Verksamheten behöver få större ändamålsenliga lokaler som uppfyller lagkrav och riktlinjer för såväl patientsäkerhet, vårdhygieniska- och arbetsmiljöaspekter.

Projektmål	Uppföljning genom:
Ej aktuellt	

Alternativ 1 – Verksamhet i byggnad 01 plan 1

2 PCI labb samt 1 PACE lab. Den tillgängliga ytan i de två alternativen är 1193 m², vilket inneburit att skisser på 2 varianter diskuteras. Den ena skissen avser förutsättningar med befintliga schaktlägen, vilken innebär att verksamhetsyta försvinner till kommunikation. Det innebär även att flöden inom avdelningen blir något sämre med fler svängar i stråk där personal kör patient i säng.

Den andra skissen innebär flyttande schaktlägen för båda befintliga schakten. Det resulterar i rena och bra flöde inom avdelningen. Inom ramen för förstudien har man dock konstaterat att det norra schakten (vid elektiv sal) kan vara mer komplicerat att flytta än det södra. Ett alternativ kan vara att göra en kombination av de båda.

Reviderad: 2019-11-07

Anders Norberg
Projektledare

bfb By08-123 171 91
anders.norberg@sll.se

2019-10-22

Förstudierapport	Projekt nr: 94107297	LOC 2019-0256 tidigare: 1805-0893
-------------------------	----------------------	---

Förvaltningsobjekt:

Det går att inrymma de för verksamheten kritiska rummen. De rum som inte får plats placeras utanför det allokerade området. Detta är ingen optimal lösning men är under rådande förutsättningar det alternativ som bedöms genomförbart.

Två alternativa planlösningar presenteras i figur 1 och 2.

Figur 2. Förslag till planritning med flyttade schaktlägen

Reviderad: 2019-11-07

Anders Norberg
Projektledare

Förstudierapport | Projektnr: 94107297

LOC 2019-0256
tidigare:
1805-0893

bfb By08-123 171 91
anders.norberg@sll.se

Förvaltningsobjekt:



Reviderad: 2019-11-07

Anders Norberg
Projektledare

Förstudierapport | Projektnr: 94107297

LOC 2019-0256
tidigare:
1805-0893

bfb By08-123 171 91
anders.norberg@sll.se

Förvaltningsobjekt:

Figur2. Förslag till planritning med befintliga schaktlägen



Reviderad: 2019-11-07

Anders Norberg
Projektledare

bfb By08-123 171 91
anders.norberg@sll.se

2019-10-22
LOC 2019-0256
tidigare:
1805-0893

Förstudierapport | Projektnr: 94107297

Förvaltningsobjekt:

Projektmål	Uppföljning genom
Inrymma antalet lokaler som möjliggör för verksamheten att bedriva en god vård.	Redovisning i programrapport
Hitta tekniska lösningar som möjliggör ett genomförande.	Redovisning i programrapport
Säkerställa en tydlig budget	Redovisning i programrapport
Säkerställa en tidplan	Redovisning i programrapport

Analys och jämförelse mellan alternativ

Urvalskriterier	Alternativ 0	Alternativ 1
Effektmål 1	Inte möjligt	Ja, begränsad
Effektmål 2	Inte möjligt	Ja
Effektmål 3	Inte möjligt	Ja
Effektmål 4	Inte möjligt	Ja
Effektmål 5	Inte möjligt	1)
Ekonomisk ram	Inte möjligt	2)
Tidsram	Inte möjligt	3)
Miljö	Inte möjligt	Ja, delvis
Energi	Inte möjligt	1)
Flexibilitet	Inte möjligt	Ja, begränsad
Lokalutnyttjande/ Lokaleffektivitet	Inte möjligt	Ja, delvis

- 1) Utredning krävs i programskede
- 2) En grov kostnadsbedömning anges under sammanfattning
- 3) Första preliminära huvudtidplan anges under sammanfattning

Reviderad: 2019-11-07

Anders Norberg
Projektledare

bfb By08-123 171 91
anders.norberg@sll.se

Förstudierapport | Projekt nr: 94107297 | LOC 2019-0256
tidigare:
1805-0893

2019-10-22

Förvaltningsobjekt:

Förstudiens projektorganisation

Styrgrupp

Namn	Roll	Organisation
Eva Strååt	Verksamhetsansvarig	Södersjukhuset AB
Benita Gustafsson	Beställare	Södersjukhuset AB
Fredrik Roos	Projektägare	Locum
Anders Norberg	Projektledare	Locum

Projektgrupp

Namn	Roll	Organisation
Anders Norberg	Projektledare	Locum
Niklas Johansson	Lokalplanerare	Sös
Ulf Jensen	Verksamhet	Sös
Martina Rundblom (vid behov)	Teknikförvaltare	Locum
Fredrik Roos (vid behov)	Förvaltare	Locum
Lars Bolander (vid behov)	Driftcontroller	Locum
Jonas von Wowern (vid behov)	Projektsamordnare	L&T

Beskrivning av valt alternativ

Ytan har en mycket god takhöjd ovanför tilltänkta labb. Den har dessutom ett fläktrum direkt ovanför tilltänkta labb vilket möjliggör en god ventilation som motsvarar dagens krav på vårdhygien, inneklimat och energiförbrukning. Ytan

Förstudien har förutsatt tre labb, men det kan i framtiden finnas en möjlighet att bygga ett fjärde labb vid ytan för sängvänt/elektiv sal då takhöjden är bra där. Dessa ytor måste då utlokaliseras.

Risker för projektet ur ett fastighetsperspektiv har analyserats under arbetet med förstudien. Projektgruppen har vid en första beräkning sett att det finns ytterligare behov att studera dagsljuset och vissa av expeditionernas väggar kan behöva justeras för att optimera dagsljusinsläpp för en god arbetsmiljö.

Reviderad: 2019-11-07

Anders Norberg
Projektledare

bfb By08-123 171 91
anders.norberg@sll.se

2019-10-22

Förstudierapport	Projektnr: 94107297	LOC 2019-0256 tidigare: 1805-0893
-------------------------	---------------------	---

Förvaltningsobjekt:

Röntgenutrustningen kan behöva ställas på golvet istället för att hängas upp i taket då det är ett yttertak ovanför tilltänkt lokal.

Reviderad: 2019-11-07

2019-10-22

Anders Norberg
Projektledare

bfb By08-123 171 91
anders.norberg@sll.se

Förstudierapport	Projektnr: 94107297	LOC 2019-0256 tidigare: 1805-0893
-------------------------	---------------------	---

Förvaltningsobjekt:

Underskrift

Ovanstående Förstudie är framtagen i samarbete mellan företrädare för verksamhet och ansvarig hos Locum.

Verksamhetsföreträdare (namn och funktion)

.....

Verksamhet

.....

Ort och datum:

.....

.....

Namnförtydligande

Namnförtydligande

Reviderad: 2019-11-07

Anders Norberg
Projektledare

bfb By08-123 171 91
anders.norberg@sll.se

2019-10-22
LOC 2019-0256
tidigare:
1805-0893
Förstudierapport | Projektnr: 94107297 | Förvaltningsobjekt:

Nästa steg

Genomförande av valt alternativ

Genomförandet av program- och systemhandlingskedet kommer ske enligt samma modell som förstudiearbetet. Det fortsatta arbetet med program- och systemhandling tar vid där förstudien lämnar över.

Projektets resursbehov för valt alternativ

Program- och systemhandlingskedet bedöms kosta 1 862 000 kr. Tidigare nedlagda kostnader för förstudie är 3 500 000.

En första grov kostnadsuppskattning av detta alternativ, gällande hela projektets omfattning, ligger mellan 48 mkr – 70mkr. En första tidplan ger en preliminär färdigtid till Q3 2022.

Rekommendation till beslut

Det är förstudiearbetsgruppens gemensamma rekommendation att projektet fortsätter arbetet med program- och systemhandlingskedet enligt alternativ 1 i denna rapport.

Underskrift

Ansvarig

Delges

Registratur/Akten

Bilagor:

Bilaga 1: Behovsanalys – daterad 2018-08-28

Bilaga 2: Lokallista – daterad 2018-09-18

Bilaga 3: Stomme

Bilaga 4: el- och telesystem

Bilaga 5: Ventilation mm

Bilaga 6: Areaplan

Bilaga 7: Logistikplan

Bilaga 8: Planritning bef schakt

Bilaga 9: Planritning flyttade schakt

Bilaga 10: Principsektion fläktrum

Reviderad: 2019-11-07

Anders Norberg
Projektledare

bfb By08-123 171 91
anders.norberg@sll.se

2019-10-22

Förstudierapport	Projekt nr: 94107297	LOC 2019-0256
		tidigare: 1805-0893

Förvaltningsobjekt:

Reviderad: 2019-11-07

SÖS
SÖDERSJUKHUSET

UTDRAG UR STYRELSEPROTOKOLL, 2019-10-23

NR 11/2019

8.2 Kompletterande beslut PCI Lab; Interventionella laboratorier

Detta styrelseärende behandlades på styrelsemöte 2019-03-20, se bilagt underlag till styrelseutskicket.

Investering av tre stycken interventionella laboratorier för pacemakeroperation och coronarangiografi och PCI-intervention.

Styrelsen beslutade

att godkänna föreslagen investering i interventionella laboratorier,

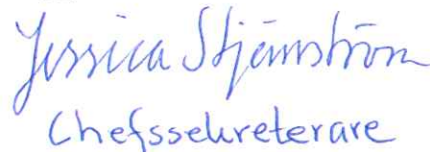
att godkänna de ökade driftskostnader som investeringen medför i enlighet med kalkyl till ärendet interventionella laboratorier.

Vidimeras:



Siv Zackrisson, vd-assistent

Intygas:



Chefsssekreterare