

Styrelsen för Locum AB

Yttrande över samrådsförslag avseende nästa regionala utvecklingsplan för Stockholmsregionen, RUFSS 2050

Ärendet


Samråd om nästa regionala utvecklingsplan för Stockholmsregionen, RUFSS 2050 pågår. Landstingets tillväxt- och regionplanenämnd önskar synpunkter på samrådsförslaget men också inspel om hur Locum vill och kan bidra till genomförandet av den regionala utvecklingsplanen. Samrådsförslaget är ett underlag för dialog om regionens utveckling.

Landstingets tillväxt- och regionplanenämnd beslutade den 22 mars att skicka ut samrådshandlingen på remiss under perioden 8 april – 30 september 2016.

Förslag till beslut

Styrelsen för Locum AB föreslås besluta

att uppdra åt verkställande direktören att avge yttrande över *Samrådsförslag avseende nästa regionala utvecklingsplan för Stockholmsregionen, RUFSS 2050*, enligt förslag.



Patrik Emanuelsson
Verkställande direktör

Bilagor

1. Förslag till yttrande
2. Remiss Samrådsförslag avseende nästa regionala utvecklingsplan för Stockholmsregionen, RUFSS 2050



Per-Inge Buskas
Marie Boestad
Agneta Sjögren

2016-08-29

LOC 1608-0982

Stockholms läns landsting
Tillväxt- och regionplaneförvaltningen
Att TRN 2015-0015
Box 22550
104 22 Stockholm

Yttrande över samrådsförslag avseende nästa regionala utvecklingsplan för Stockholmsregionen, RUF5 2050

Samrådsförslag för nästa regionala utvecklingsplan för Stockholmsregionen, RUF5 2050 har remitterats till Locums styrelse för synpunkter.

Locums kärnverksamhet är förvaltning av vårdfastigheter varför särskild uppmärksamhet ägnats samrådsförslaget del 2 "Planens genomförande", med fokus på hälso- och sjukvård, klimatpåverkan, besöksströmmar och kommunikationer samt säkerhet och beredskap.

Nedan beskrivs hur Locum kommer bidra till genomförandet av planen.

Hälso- och sjukvård

Locum utför de uppdrag som bolaget tilldelas av sin ägare, Stockholms läns landsting (SLL). Locum administrerar och har resultatansvar för den fastighetsförvaltande delen av verksamheten inom Landstingsfastigheter Stockholm, som är en resultatenhet inom landstinget. Som förvaltare av vårdfastigheter bistår Locum vårdgivaren i dennes skyldighet att ge god vård genom att tillhandahålla och utveckla de lokaler, den fastighetsservice och den tekniska struktur som behövs för detta.

Klimatpåverkan

I enlighet med Locums ägardirektiv ska bolaget, enligt förvaltningsavtalet, svara för såväl ekonomisk som teknisk förvaltning av fastigheter inom Landstingsfastigheter Stockholm (LFS). Bolaget ska prioritera arbetet med att bygga resurssnålt och hållbarhetsanpassat, minska användningen av media (el, värme, vatten och gaser), minimera miljöstörningar samt sträva efter hög återanvändningsgrad, såväl vid nybyggnation som vid ombyggnad/renoveringar.

2016-08-29

LOC 1608-0982

*Per-Inge Buskas
Marie Boestad
Agneta Sjögren*

I Locums affärsplan för 2016 finns ett långsiktigt mål om klimatneutralitet. För att nå detta mål följer Locum följande prioriteringsordning:

1. Minska behovet
2. Effektivisera
3. Energiåtervinna
4. Fastighetsnära förnybar energi
5. Klimatkompensera

Locum följer det nya miljöpolitiska program för Stockholms läns landsting som, enligt tidplan, beslutas november 2016. Detta är styrande för det fortsatta miljöarbetet. Just nu gäller det miljöpolitiska programmet Miljöutmaning 2016, i vilket ett av målen är att landstingets totala utsläpp av växthusgaser år 2020 ska vara minst 75 % lägre jämfört med år 1990.

Vårdfastigheter är energiintensiva. De rymmer såväl högteknologiska vårdmiljöer som labbmiljöer, samt till vården stödjande teknikintensiva processer som exempelvis steriltekniska verksamheter. Locums strategi är att miljöåtgärder vidtas enligt prioriteringsordning ovan.

Vårdfastigheter har, beroende på lokalisation, olika tillgång till gröna ytor. Då gröna ytor behöver anläggas, eller bevaras som ett led i klimatanpassningen, kan ett innerstadssjukhus erbjuda utmaningar med avseende på en krympande andel gröna ytor. Nybyggnad och även modernisering av befintliga vårdfastigheter sker inom ett fastslaget detaljplaneområde, ofta innebärande en förtätning jämfört med tidigare. Anläggning av gröna tak kan vara ett sätt att kompensera för brist på gröna ytor, både av klimat- och gestaltningsmässiga skäl.

Besöksströmmar & kommunikationer

Locum förvaltar vårdfastigheter med verksamheter som tar emot ett stort antal patienter, besökare, anställda och studenter. Sjukhusen utgör stora och kunskapsintensiva arbetsplatser med bemanning året runt, dygnets alla timmar. Krav på tillgänglighet och plats för angöring nära besökspunkten finns. Locum instämmer i att det ligger en utmaning i att förändra människors resvanor.

För att rätt kunna prioritera fördelningen av de begränsade ytor som finns i anslutning till sjukhusens angöringspunkter krävs, utöver goda förutsättningar för cykeltrafik och parkering av cyklar, en väl utbyggd kollektivtrafik anpassad även efter de anställdas obekväma arbetstider. Långa avstånd mellan bostad och arbetsplats, kollektivtrafik som inte är

2016-08-29

LOC 1608-0982

*Per-Inge Buskas
Marie Boestad
Agneta Sjögren*

anpassad efter behoven och/eller tidsödande färdvägar kan utgöra skäl till att behov finns av parkeringsplatser för de anställda.

Säkerhet och beredskap

Locum ser positivt på att den regionala utvecklingsplaneringen också inkluderar säkerhet och beredskap och därmed hur samhället ska planera och arbeta mer proaktivt och förebyggande gällande oförväntade händelser och kriser. Ökad komplexitet och beroendeförhållanden, internationalisering och teknikutveckling är exempel på faktorer som påverkar samhällsviktiga verksamheter.

I Locums bolagsövergripande riskanalys behandlas bl a förändringar i klimatet i form av *extremt väder*. Extrema väderförhållanden kan vara lokala, men det kan också handla om väderlek som dominerar under en längre tid. Förmågebedömningar görs för att bl a bedöma Locums förmåga att hantera den här typen av händelser.

Även samhällets förmåga att stå emot inre och yttre störningar i de tekniska försörjningssystemen behöver uppmärksammas.

Patrik Emanuelsson
Verkställande direktör

Regional utvecklingsplan
för Stockholmsregionen

SAMRÅDSFÖRSLAG
APRIL–SEPTEMBER 2016

RUFS 2050

Europas mest attraktiva storstadsregion

Kortversion



Stockholmsregionens gemensamma kontrakt

Den kommande regionala utvecklingsplanen för Stockholmsregionen, RUFSS 2050 ska bli en plan för hur Stockholmsregionen ska utvecklas under de närmaste 35 åren. RUFSS 2050 ska peka ut riktningen för Stockholmsregionen och fungera som regionens gemensamma kontrakt.

Stockholms läns landsting har i uppdrag att regionplanera i Stockholms län och ansvarar också för att ta fram en regional utvecklingsplan som ska ligga till grund för landstingets och kommunernas långsiktiga utvecklingsarbete, mellankommunalt samarbete, statliga infrastrukturplaner och regionens tillväxtarbete.

Nu finns ett samrådsförslag framme som underlag för dialog om regionens gemensamma frågor. Under samrådsperioden är kommuner, företag, intresseorganisationer, universitet och högskolor, myndigheter och andra aktörer välkomna att bidra med sina synpunkter och kunskaper. Under samrådet kommer nya uppgifter och idéer att komma fram, en del tas bort, förslag kommer att preciseras och ansvar tydliggörs.

Samrådsförslaget RUFSS 2050 utgår ifrån den nu gällande regionala utvecklingsplanen, RUFSS 2010. Vissa delar har uppdaterats och ändrat riktning nytt har tillkommit men visionen är densamma:

Stockholmsregionen ska vara Europas mest attraktiva storstadsregion.

Samrådsförslaget beskriver Stockholmsregionens förhållanden och utmaningar, och vilka trender som påverkar framåt. I ett 2050-perspektiv kommer regionen att växa med mer än en miljon nya invånare och bebyggelse, infrastruktur och arbetsplatser ska utvecklas samtidigt som regionen ska bli långsiktigt hållbar att leva i.



Den regionala utvecklingsplanen har en unik roll i att se till det långsiktiga perspektivet och göra avvägningar mellan olika framtida behov för att hantera regionens utmaningar.

I samrådsförslaget för RUFSS 2050 finns två rumsliga exempel på hur regionen kan utvecklas som bygger på olika fördelning av bebyggelse och trafikinvesteringar. Även olika nivåer för befolkningsökning, ekonomisk utveckling och innovationstakt för teknik- och energilösningar spelar roll för vilken rumslik utveckling regionen kan och bör få.

Som en del av arbetet med samrådsförslag RUFSS 2050 har en samlad konsekvensbedömning gjorts av de förslag som arbetats fram. Konsekvensbedömningen har skett löpande vilket innebär att hänsyn till konsekvenser för invånare och miljö har tagits under arbetets gång. En samlad konsekvensbeskrivning är en bilaga till samrådsförslaget.

Efter samrådet kommer alla synpunkter som kommer fram att sammanställas i en samrådsredogörelse som ska ligga till grund för ett utställningsförslag till RUFSS 2050. Planen kommer att ställas ut hösten 2017. Ett slutligt förslag till RUFSS 2050 ska ligga för beslut hos landstingsfullmäktige under 2018.



Figur 1. Planprocessen i enlighet med plan- och bygglagen, PBL.



Stockholmsregionen samspelar lokalt, regionalt och nationellt

I Stockholmsregionen bor idag mer än 2,2 miljoner människor. År 2050 kommer det att vara omkring 3,3 miljoner invånare som bor i länet. Stockholms län har 26 kommuner med många gemensamma funktioner som arbetsmarknad, bostadsmarknad och infrastruktur. Den regionala utvecklingsplaneringen fyller därför en stor roll för att se till övergripande och långsiktiga frågor som för enskilda kommuner är svåra att hantera.

Den funktionella arbetsmarknads- och bostadsregionen är dessutom mycket större än länet och sträcker sig både norrut, västerut och söderut – och vidare till hela östra Mellansverige. Stockholmsregionens funktion som nationellt centrum för beslutsfattande inom politik och med många huvudkontor i näringslivet gör den även till en funktionell arbetsmarknad- och besöksregion för hela landet.

Sex utmaningar för Stockholmsregionen

Stockholmsregionen står inför stora framtida utmaningar, både på kortare och längre sikt. Sex utmaningar pekas ut i samrådsförslaget RUF5 2050. De är utgångspunkt för de prioriteringar som ska göras under de kommande åren.

Att möjliggöra befolknings-tillväxt och samtidigt för-bättra regionens miljö och invånarnas hälsa.

Att vara en liten storstads-region och samtidigt inter-nationellt ledande.

Att öka tryggheten i regionen samtidigt som världen upplevs som osäker.

Att minska klimatpåverkan och samtidigt möjliggöra ökad tillgänglighet och ekonomisk tillväxt.

Att åtgärda kapacitets-brister samtidigt som behoven fortsätter att växa.

Att ha en fortsatt öppen region och samtidigt stärka inkluderingen.



Att leva i Stockholmsregionen

Den regionala utvecklingsplanen för Stockholmsregionen har ett långt tidsperspektiv. Planeringen måste därför beakta konsekvenserna av olika ställningstagande inte bara för dagens befolkning utan även för kommande generationer.

Samrådsförslag RUF5 2050 har flera tidsperspektiv för att både möjliggöra ett tydligt genomförande och ha de långsiktiga målen i fokus. Ett kort som gäller för planens giltighetstid 2018–2026, ett medellångt som sträcker sig fram till 2030 och planens horisontår som är 2050. Ytterligare ett tidsperspektiv utgörs av det som kan tänkas hända bortom 2050.

Oavsett om perspektivet är kort eller långt, så handlar den regionala utvecklingsplaneringen om att skapa bästa förutsättningar för att leva i Stockholmsregionen. Regionen ska upplevas som attraktiv av de människor som bor, arbetar och vistas här. Det innebär att regionen måste vara långsiktigt hållbar och attraktiv över tid.

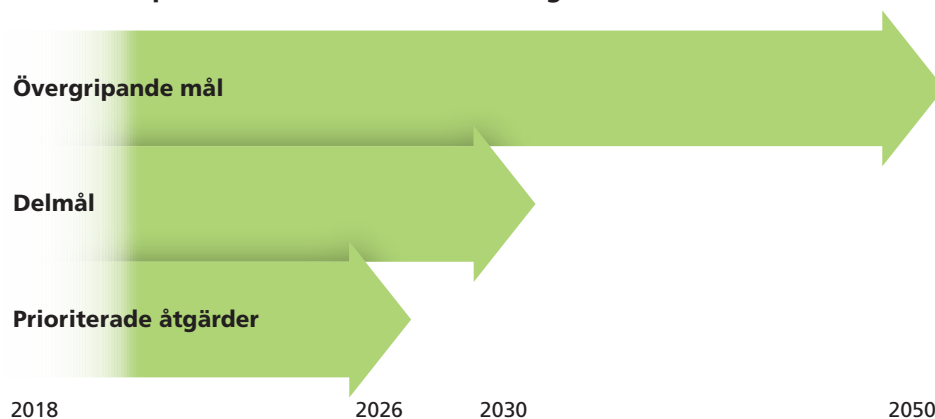
Men attraktivitet handlar också om regionens relation till omvärlden, hur Stockholmsregionen kan bidra till att skapa goda förutsättningar även utanför regionens gränser.

De övergripande målen fram till 2050 är:

- En tillgänglig region med god livsmiljö
- En öppen, jämställd, jämlik och inkluderande region
- En ledande tillväxt- och kunskapsregion
- En resurseffektiv och resiliert region

Figur 2. Målstrukturen i förhållande till tidsperspektiven i RUF5 2050

Vision: Europas mest attraktiva storstadsregion



Uppföljningsbara delmål

För att nå de övergripande målen pekar samrådsförslaget ut delmål med konkreta målnivåer som ska uppnås till år 2030.

En tillgänglig region med god livsmiljö

- Minst 9 000 och upp till 16 000 bostäder ska färdigställas varje år fram till 2030
- Minst hälften av regionens invånare ska nå minst 55 procent av länets arbetsmarknad inom 45 minuter med kollektivtrafik
- Cykelandelen ska öka till 20 procent av samtliga resor i enlighet med Regional cykelplan för Stockholms län
- Kollektivtrafikandelen ska öka med 5 procentenheter jämfört med idag
- Minst 70 procent av nya bostäder ska tillkomma inom gångavstånd till kollektivtrafikens stomnät
- Samtliga invånare, företagare och offentlig sektor ska ha tillgång till fast och mobil bredbandsuppkoppling med höga överföringshastigheter
- Hälften av regionens invånare ska ha högst 1000 meter till tätortsnära natur i grön kil

En öppen, jämställd, jämlik och inkluderande region

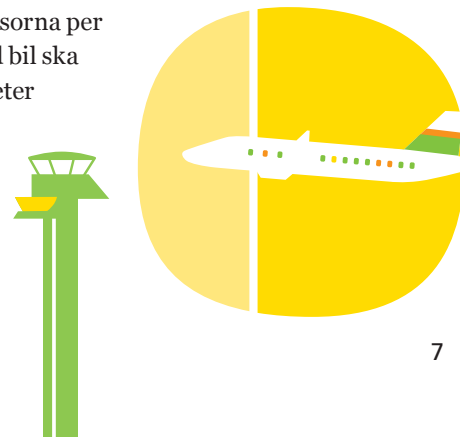
- Alla pojkar och flickor ska nå behörighet till gymnasieskolan
- Förvärvsfrekvensen bland utlandsfödda, exklusive födda i Norden, i åldersintervallen 20–64 år ska överstiga 75 procent för både kvinnor och män
- Kvinnor och män ska ha lika lön för lika arbete
- Könsfördelningen bland högre myndighetspersoner och politiker samt chefsyrken ska vara 50–50 mellan kvinnor och män, och en jämlik representation ska eftersträvas

En ledande tillväxt- och kunskapsregion

- Minst 90 procent ska nå gymnasieexamen med avgångsbetyg, åk 3 nationella program enligt GY11
- Förvärvsfrekvensen hos befolkningen i åldersintervallet 20–64 år ska vara väl över 80 procent för både kvinnor och män
- Andelen sysselsatta med högre utbildning respektive sysselsatta inom kunskapsintensiva yrken ska vara minst 55 procent för både kvinnor och män
- FoU-investeringar som andel av BRP ska totalt överstiga 4,5 procent
- BRP per sysselsatt ska vara i topp 5 inom EU

En resurseffektiv och resilient region

- De direkta utsläppen av växthusgaser ska vara mindre än 2,3 ton per invånare
- Utsläppen av växthusgaser ur ett konsumtionsperspektiv ska halveras
- Den totala energianvändningen i Stockholmsregionen ska uppgå till högst 40 TWh
- Andelen förnybar energi ska vara minst 75 procent
- Hushållsavfallet ska ha minskat till högst 400 kg per person och år och minst 40 procent ska materialåtervinnas
- De genomsnittliga resorna per person och dygn med bil ska vara högst 6,5 kilometer



Prioriterade åtgärder

Det här ska vi göra under perioden 2018–2026.

Knyt ihop regionen och bygg tätt, varierat och kollektivtrafiknära

Säkra värden genom att leva klimatsmart, värna naturresurser och utveckla effektiva system

Stärk konkurrenskraften med smart, grön och inkluderande tillväxt

Knyt ihop regionen och bygg tätt, varierat och kollektivtrafiknära

Att förtäta och sammankoppla regionens områden med verksamheter, bostäder och service ger möjlighet till att bryta barriärer, skapa tillgängliga och attraktiva boendemiljöer, förbättra kollektivtrafiken och skapa energieffektiva lösningar som ökar tillgängligheten, människors möjlighet att mötas och ökar invånarnas välbefinnande.

Förslag till prioriterade åtgärder för att åstadkomma detta:

- Bygg ut bostäder i enlighet med det regionala behovet samt prioriteringarna i Stockholmsförhandlingen 2013 och samverka så att Sverigeförhandlingen samspelar med RUFSS 2050.
- Bygg ut transportinfrastrukturen i enlighet med prioriteringarna i Stockholmsförhandlingen 2013 och samverka för att Sverigeförhandlingen samt Regional länsplan 2018–2029 för Stockholms län och nationell plan samspelar med RUFSS 2050.
- Utveckla stadsstrukturen i östra Mellansverige med spårtrafiken som grund i enlighet med överenskomna prioriteringar inom ÖMS-samarbetet och En bättre sats, EBS.
- Bygg ut cykelvägnätet i enlighet med Regional cykelplan 2030.
- Utveckla nya finansieringslösningar för kollektivtrafiken med avseende på både investering och drift.
- Förstärk och utveckla de regionala stadskärnorna med mer kollektivtrafik, bostäder, arbetsplatser, lokalisering av hälso- och sjukvård, kultur och andra samhällsfunktioner. Och ta fram strategier för hur de regionala stadskärnorna bättre ska kopplas ihop.
- Ta fram strategier och förhållningssätt för hur den fysiska planeringen ska förbättra stadsmässiga kvaliteter och skapa attraktiva stadsmiljöer.
- Identifiera hur den fysiska planeringen kan skapa bättre förutsättningar för social sammanhållning i regionen och medverka till ett jämställt samhälle.
- Ta fram strategier för och förhållningssätt till landsbygdens olika karaktärsområden.
- Genomför samlade konsekvensbedömningar för strategiska bygg- och infrastrukturprojekt i regionen för att ge en bättre bild av samspelet mellan sociala, ekonomiska och miljömässiga konsekvenser och synergier.

Säkra värden genom att leva klimatsmart, värna naturresurser och utveckla effektiva system

Att utveckla effektiva tekniska system och transportsystem, ta hand om och utveckla värdefulla natur- och kulturmiljöer och bygga upp ett samhälle som använder natur- och samhällsresurser på ett sätt som inte förstör dem, gör det möjligt att ta tillvara på och utveckla de tillgångar som regionen har utan orimliga investeringar och framtida kostnader.

Förslag till prioriterade åtgärder för att åstadkomma detta:

- Identifiera och utför nödvändiga klimatanpassningar i bebyggelse, infrastruktur och viktiga samhällsfunktioner så de klarar förväntade klimatförändringar, exempelvis översvämningar och bräddning vid kraftiga regn.
- Bedöm regionens framtida energibehov och analysera var i regionen stora kraftvärmeanläggningar för biobränslen bör lokaliseras för största regionala nytta. Bedöm även vilka behov av andra tekniska anläggningar som krävs som en följd av regionens växande befolkning.
- Komplettera storskaliga energisystem med småskaliga lösningar som baseras på förnybar energi i kombination med smarta elnät.
- Använd ny teknik och ny kunskap för att bygga upp hållbara system för energi såväl som vatten- och avlopp, avfallshantering och andra försörjningssystem.
- Underhåll och genomför åtgärder för att nyttja befintliga spår- och vägsystem mer effektivt. Samförlägg annan infrastruktur i samband med ny- och ombyggnation av spår- och vägsystem, om det finns behov av detta.
- Utveckla fler biogassatsningar i länet, öka insamlingen av organiskt hushållsavfall samt minska avfallsmängderna genom ökad materialåtervinning.
- Klargör och peka ut de regionala behoven på mark för logistikområden och depåer samt konkretisera alternativ för bränsletransporter och transporter av farligt gods.
- Etablera mellankommunal samverkan för att stärka de tio gröna kilarna och deras bidrag till regionens ekosystemtjänster.
- Minska läckaget av näringsämnen till Mälaren och Östersjön för att uppnå god ekologisk och kemisk status i regionens alla vattentillgångar i enlighet med miljökvalitetsnormerna.

Stärk konkurrenskraften med smart, grön och inkluderande tillväxt

Offentlig sektor, akademi och näringsliv behöver arbeta mer tillsammans för att understödja ett dynamiskt och interkulturellt näringslivsklimat, som tillvaratar kompetens, utvecklar klimat- och energismarta lösningar och innovationer.

Förslag till prioriterade åtgärder för att åstadkomma detta:

- Arbeta för en ökad bostadsvariation, genom samarbete mellan offentliga och privata aktörer, för att stärka den sociala sammanhållningen.
- Bygg ut den digitala infrastrukturen, fast och mobil bredbandsuppkoppling med höga överföringshastigheter till samtliga invånare, företagare och offentlig sektor.
- Verka för att Stockholmsregionen får fler internationella flygförbindelser till strategiskt viktiga destinationer och flygnav, samt verka för att behålla och attrahera fler huvudkontor till regionen.
- Öka insatserna för språkutbildning och validering för utlandsfödda samt vidga normen hos arbetsgivare för att bättre tillvarata alla invånares kompetens.
- Underlätta matchningen på arbetsmarknaden för att stärka regionens konkurrenskraft.
- Öka kvaliteten och genomströmningen i regionens grundskole- och gymnasieutbildning samt stimulera till könsneutrala studieval.
- Öka antalet högskoleplatser och forskningsmedel så att regionen blir en världsledande forskningsregion.
- Öka användningen av offentlig upphandling som ett strategiskt verktyg för innovation och hållbar utveckling.
- Stöd de små- och medelstora företagens internationalisering.

Att bo

Att ha någonstans att bo är ett av människans mest grundläggande behov, men i Stockholmsregionen är svårigheten att få tag på en bostad idag stor, särskilt för dem som inte redan är inne på bostadsmarknaden. I takt med att vi blir allt fler invånare växer också behoven.

Samrådsförslaget pekar på behovet av att bygga fler bostäder genom att förtäta i regionens kollektivtrafikkära lägen och att bostadsbyggandet behöver ta fart i de regionala stadskärnorna, så att de kan utvecklas till attraktiva och täta stadsmiljöer.

På landsbygden och i skärgården, behöver nybyggande koncentreras till redan existerande noder och tyngdpunkter, för att skapa underlag för service och kommunikationer.

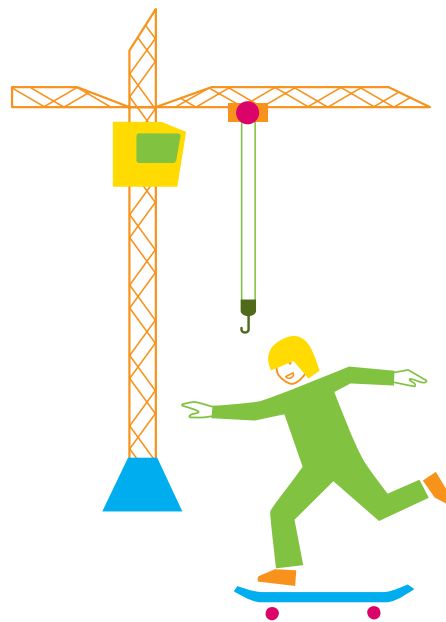
Vid nybyggnation ska hänsyn tas till läge och kommunikationer så att god tillgänglighet uppnås och det blir möjligt att leva ett vardagsliv och röra sig till fots, med cykel och kollektivtrafik.

Bostäderna ska vara av god kvalitet, klimatsmarta, energisnåla och det behöver finnas bostäder som är

Regionala stadskärnor

Stockholmsregionen är idag starkt enkärnig och behöver bli mer flerkärnig. Utvecklingen i de yttre regionala stadskärnorna ska motverka att bebyggelsen och verksamheterna sprids ut. Vid knutpunkter i trafiksystemet bör marken utnyttjas mer intensivt. Det främjar stadskvaliteter, stadsliv och mötesplatser.

I samrådsförslaget pekas åtta yttre regionala stadskärnor ut: Arlanda–Märsta, Barkarby–Jakobsberg, Flemingsberg, Haninge centrum, Kista–Sollentuna–Häggvik, Kungens kurva–Skärholmen, Södertälje och Täby centrum–Arninge samt den centrala regionkärnan som består av centrala delar av Stockholm, Solna, Sundbyberg och Nacka.



överkomliga i pris så att alla invånare, även ungdomar och invånare som idag har svårt att komma in på bostadsmarknaden, kan efterfråga bostäder. Bebyggelsen ska vara varierad med småhus, bostadsrätter och hyreslägenheter såväl som arbetsplatser och service. Det ska också finnas tillgång till parker och andra grönområden.

Att arbeta

Ett arbete som man trivs med, där man gör nytta och kan utvecklas stärker självförtroende och känslan av att höra till.

Trots att arbetsmarknaden i Stockholmsregionen är stark så är utvecklingen inte lika för alla. Arbetslösheten bland ungdomar och utrikesfödda är fortsatt hög. Medan regionen har områden där de flesta har arbete, är högutbildade och tjänar bra finns också områden där arbetslösheten är stor, inkomsterna låga och utbildningsnivåerna likaså.

För att undvika ökade klyftor i Stockholmsregionen måste ett antal mönster brytas. Rätt arbete ska matchas mot rätt kompetens och den kompetens som saknas ska ha möjlighet att komma hit. På vägen mot ett samhälle där allas krafter och kompetenser tas till vara ska insatserna för språkutbildning och validering för utlandsfödda vara prioriterade.

Utvecklingen i regionens olika delar av regionen måste också lyftas fram. Möjligheterna till arbete på exempelvis landsbygden och i skärgården är i dag små men det finns en stor potential. Med förbättrade kommunikationer, både fysiska och digitala, kan invånarnas kompetens bättre utnyttjas.

Att höra till

Med de nationella och regionala jämställdhetsmålen, liksom med målen för icke-diskriminering och inkludering i ryggen, föreslås regionens aktörer arbeta för att stärka tilliten och skapa en öppen och tillgänglig region där alla kan ta del av dess värden och tillgångar.

Kulturaktiviteter och kulturmiljöer tillhör de oskattbara värden som alla invånare i regionen ska ha tillgång till och som utgör en sammanbindande kraft i



samhället. Att ha tillgång till interkulturella mötesplatser för upplevelser och deltagande är avgörande för ett inkluderande samhälle och är attraktivt för besökare. En aktiv kulturpolitik möjliggör kulturupplevelser och ett eget skapande bland regionens invånare. Det stärker sammanhållningen, men kan även leda till fler affärsmöjligheter och i förlängningen till kompetensförsörjning inom en rad områden.

Regionen bör sträva efter en större mångfald med fokus på fler interkulturella aktiviteter liksom aktiviteter som avspeglar regionens internationella befolkning.

Att det finns en jämlik tillgänglighet och en inkluderande arbetsmarknad bidrar både till att invånare mår bättre och att möjligheterna till tillväxt ökar. Hur bebyggelsen utformas och knyts ihop spelar också roll för hur man möts och utbyter erfarenheter inom regionen. Stadsplanering kan bidra till en bättre hälsa genom att invånare har tillgång till grönska, bra promenadstråk och säkra cykelvägar och att barn har möjlighet att vistas ute i en frisk luft.



Att färdas

Ett modernt samhälle är i högsta grad beroende av fungerande kommunikationer och transporter. Både människor och gods behöver kunna röra sig, i regionen och i omvärlden. Samtidigt måste stora förändringar ske för att målsättningen om att vara utan klimatpåverkande utsläpp senast 2050 ska kunna nås.

Fram till 2030 bygger transportsystemen i samrådsförslaget på redan fattade beslut. För tiden efter år 2030 pekar samrådsförslaget på att det ska satsas på kollektivtrafiken i första hand. Det behövs fler spår, bredare och längre plattformar, samt längre tåg så att fler kan åka tunnelbana och pendeltåg.

Dessutom måste det läggas stor kraft på att påverka invånarnas val av färdmedel så att förstahandsvalet blir att åka kollektivtrafik, cykla eller gå. Det kan göras genom att bygga fler och säkrare gång- och cykelbanor, förbättra kapaciteten i kollektivtrafiken, använda särskilda åtgärder för att minska bilanvändningen, samt att använda styrmedel för att driva på utvecklingen mot fossilfria transporter och minskad trängsel.

Teknikutvecklingen är avgörande och svår att bedöma. Självkörande bilar och anropsstyrd kollektivtrafik är exempel på nya former, men också att fysiska möten ersätts av samtal och konferenser över nätet. Framtida bränslen och fordonens energieffektivitet får stor betydelse för både kostnader och klimatpåverkan.

Att förtäta och bygga i kollektivtrafiknära lägen krymper avstånd och behov av transporter.

Godstransporter ska samordnas och optimeras.

Trafikströmmar ska fördelas genom att de regionala stadskärnorna utvecklas. När service och arbetsplatser finns på närmare håll i ytterområden behöver inte lika många ta sig in till Stockholms centrala delar.

Att leva klimatsmart

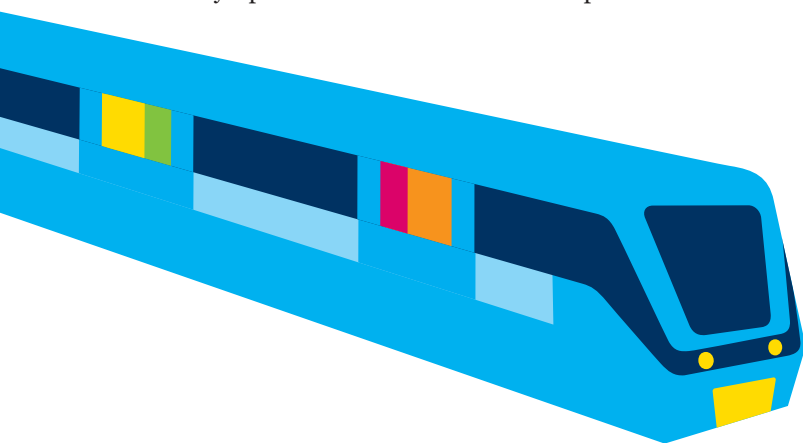
Stockholmsregionen visar att låga och sjunkande klimatpåverkande utsläpp går att kombinera med ekonomisk tillväxt.

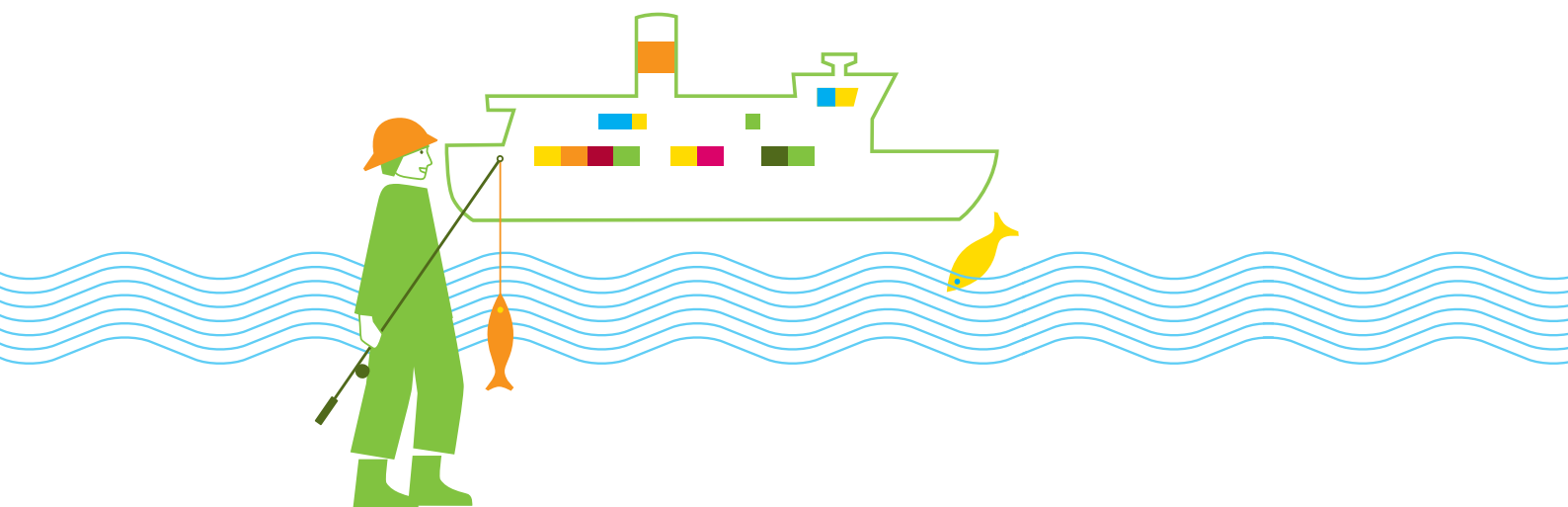
Regionens målsättning om att vara utan klimatpåverkande utsläpp senast 2050 gör att regionen måste minska klimatpåverkan samtidigt som tillgänglighet och social sammanhållning ska stärkas.

Det viktigaste steget är att få en tydlig och långsiktig styrning mot en omställning från fossila bränslen mot förnybara. Men också teknikutveckling och ekonomiska styrmedel liksom metoder för att minska och effektivisera vår energianvändning är avgörande.

Fjärrvärme är ett resurseffektivt sätt för uppvärmning som kan produceras med förnybar energi. Med fossilfri kraftvärmeproduktion kan både värme och el produceras samtidigt och utan klimatpåverkande utsläpp. Som komplement behövs småskalig förnybar elproduktion i alla regionens delar.

Avfallshanteringen i regionen behöver fokusera på att minska avfallsmängderna enligt principen att i första hand minimera, därefter återanvända, materialåtervinna och i sista hand energiåtervinna. Stockholmsregionen måste bli ännu bättre på att omhänderta organiskt avfall och producera egen biogas.





Att värna vårt viktiga vatten

Regionens vattenlandskap består av sjöar, hav, vattendrag och grundvatten. Två miljoner människor får sitt vatten från Mälaren. För dem som besöker eller bor längs kusten och i skärgården är Östersjön med sin marina miljö en möjlighet till både transport och rekreation.

Trycket på hav, sjöar och vattendrag är högt i Stockholmsregionen, och övergödning, miljögifter och fysisk påverkan utgör allvarliga hot mot både vattenkvaliteten och hela det marina ekosystemet. Det är viktigt att säkerställa god status för alla vatten och se till att vattenkvaliteten inte försämras i regionen.

Klimatförändringar och den snabba befolkningsökningen ställer ökade krav på vatten- och avlopssystemens utformning, kapacitet, underhåll och säkerhet. I stora delar av Stockholmsregionen är vatten- och avloppssystem väl utbyggda, men har ett stort behov av underhåll. I andra delar av regionen saknas vatten- och avloppssystem. På orter där befolkningen ökat behöver systemen byggas ut. I glesbygd kan småskaliga lösningar vara bättre. Infrastrukturen för att ta hand om och återföra avloppet till kretsloppet på landsbygden måste utvecklas.

Att känna trygghet

Ett samhälle måste klara kriser och vara förberett på det oväntade.

Det gäller att ha en bred syn på risker. Säkerhetstänkandet måste innefatta allt ifrån hur vi hanterar vårt importberoende på livsmedelssidan, till hur vi löser risken med farliga transporter i tätbebyggda områden. Dricksvattenförsörjningen kan hotas om inte vårt system för avrinning har kapacitet att svälja allt regnvatten. Varmare och blötare väder ställer krav på stadsmiljön. Där måste finnas parker, gräsmattor och trädplanteringar som dels ger möjlighet till svalka dels kan absorbera regnvatten.

Sociala risker behöver byggas bort genom långsiktiga åtgärder som utgår ifrån invånarnas livsvillkor, sammanhållning och inkludering i samhället.

Risken för klimatförändringar kan bromsas genom klimatpolitiska åtgärder samtidigt som vi måste förbereda oss för effekterna av redan existerande klimatförändringar som ger varmare väder och översvämningar.

Stockholm är ett kustnära län med mycket vatten och det är viktigt att stärka mellankommunal samverkan när det gäller översvämningrisker och dricksvattenförsörjning.

En regional vattenförsörjningsplan bör upprättas för att säkra tillgången på friskt dricksvatten i länet.

Att leva i en digitaliserad värld

Tillgång till digitala tjänster och kompetens att använda dem blir alltmer nödvändig i både vårt arbets- och vardagsliv. För en socialt hållbar och inkluderande utveckling är det angeläget att den digitala grundkompetensen och infrastrukturen omfattar och når alla regionens invånare.

Stockholmsregionen har en god tillgänglighet till IT och en hög IT-mognad. Men vissa delar av regionen saknar utbyggt bredband. Det digitala gapet måste slutas. Bara tre till fyra procent av invånarna och arbetsställen på landsbygden och i skärgården har tillgång till snabb uppkoppling.

Att växa

Regionen måste skapa förutsättningar på alla plan för att företag ska kunna starta, drivas och utvecklas. En viktig förutsättning är att det finns kompetent personal att rekrytera och vägen dit går genom kunskap, kvalitet i utbildning och satsningar på forskning och utveckling.

Samverkan mellan offentliga och privata aktörer är avgörande för att nå framgång liksom att de investeringar som görs stöder varandra. Offentliga investeringar signalerar vad förtroendevalda beslutsfattare långsiktigt vill uppnå. Tydliga långsiktiga investeringar från offentlig verksamhet skapar trygghet för privata aktörer och investerare.

UNIVERSITET



Att må bra

Genom förebyggande, behandlande och efterbehandlande vård blir regionens invånare friskare och mår bättre och kan arbeta mer och effektivare. Det betyder mycket för regionens ekonomi och välmående. Landstinget gör miljardsatsningar på hälso- och sjukvården varje år. Nya Karolinska i Solna är en stor investering, men flera andra akutsjukhus kommer också att rustas upp och moderniseras inom de närmaste åren, och fler närakuter öppnas. Vård via nätet kommer att öka i takt med att tekniken öppnar för nya möjligheter

Men hälsan beror på mycket mer än vården. Hur vi lever, bor, arbetar, äter, rör oss och hur trygga vi känner oss har avgörande betydelse. När människor är trygga, möts och har tillit till varandra ökar det sociala kapitalet och regionen blir mer kreativ och innovativ.

Arbetet måste bedrivas på alla fronter. Det handlar om skapa arbetstillfällen, bygga bra bostäder, ge möjligheter till utbildning och tillgång till kultur och service. En lokal förankring är nödvändig i byggandet av ett socialt hållbart samhälle.

Att tillvarata kunskap

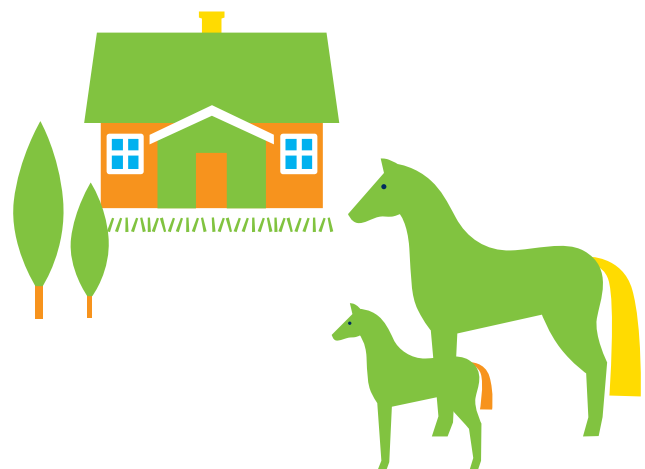
Ett starkt, dynamiskt och kunskapsinriktat näringsliv behöver kompetent arbetskraft. Alla elever ska ta sig vidare till och klara sina gymnasiestudier och fler ska satsa på vidareutbildning på högskolenivå. Satsning på språkutbildning för nyanlända och validering av utbildning är andra exempel som är viktiga, men ännu viktigare är att få fler invånare, företagare, organisationer att öppna sina nätverk och anställa.

Att ha nära till naturen

Stockholmsregionen har en unik regional grönstruktur – de gröna kilarna – som sträcker sig från länets glesta delar in i den täta bebyggelsen. Den regionala blåstrukturen utgörs av kust, hav, Mälaren, andra sjöar och vattendrag, och inte minst grundvattnet.

Det viktigaste för regionen är att kunna behålla och utveckla natur- och vattenvärden samtidigt som de kommer invånarna till del och kan bidra till ekosystemtjänster som naturupplevelser, rekreation, vattenrening och pollinering. Svaga stråk och samband behöver säkerställas och kommunal samverkan i gröna kilar ska utvecklas och permanentas. Grönområden och parker i stadsmiljöer ska utvecklas så att de stimulerar till möten och rekreation och då särskilt för barn och ungas behov.

God tillgång till grönområden och vattenmiljöer bidrar till invånarnas och besökarens upplevelser, hälsa och välbefinnande. För regionen finns stora ekonomiska värden i att upprätthålla både de stora naturmiljöerna och utveckla de tätortsnära i form av stadens parker och vattenstråk.



Rumslig struktur 2050

Hur vägar, spår, bebyggelse och grönområden är utformade och var de finns i regionen, det vill säga den rumsliga strukturen, påverkar hur vi rör oss och vilka val vi gör i vardagen och på fritiden. Var det byggs i dag avgör hur regionen fungerar 2050. Därför är det viktigt att regionen har en gemensam bild av hur utvecklingen ska se ut och att sträva mot den i såväl små som stora beslut.

Viktiga principer för den övergripande rumsliga strukturen i Stockholmsregionen är:

Stadsutveckling genom förtätning i kollektivtrafiknära lägen

Att bygga i goda kollektivtrafiklägen är resurseffektivt, skapar underlag för service och bättre kollektivtrafik, och gör det enklare att röra sig till fots och med cykel i närmiljön. Det är viktigt att inte bara bygga tätt utan även varierat och funktionsblandat, med gröna ytor och mötesplatser, och för alla regionens invånare.

Sammanlänkade regionala stadskärnor

Stockholmsregionen har blivit för stor för att vara monocentrisk och trafiksystemen i de centrala delarna har hög belastning. Att utveckla yttre regionala stadskärnor skapar förutsättningar för snabb och hållbar tillväxt av bostäder, arbetsplatser, högre utbildning, kommersiell och offentlig service även utanför den centrala regionkärnan, utan att bebyggelsen glesas ut och bilberoendet ökar. De regionala stadskärnorna är också viktiga för att knyta ihop omgivande delregion.

Starkare kopplingar mellan stad och landsbygd

Stockholmsregionen behöver länkas ihop och förutsättningarna för att bo och verka i den storstadsnära landsbygden och de små tätorterna behöver utvecklas. Även i glesare delar finns förutsättningar för förtätning i noder och tyngdpunkter som skapar underlag för

service och kollektivtrafik och bidrar till ökad livskvalitet och tillgänglighet.

Effektivare transportsystem för en region utan klimatpåverkande utsläpp

Kollektivtrafiken behöver utvecklas för att ta hand om en växande befolkning och för att minska utsläpp och trängsel. Det behövs fler kopplingar särskilt mellan de yttre regionala stadskärnorna, bättre möjligheter att samordna kollektivtrafiken med andra transportslag och bättre förutsättningar för alternativa transportsystem.

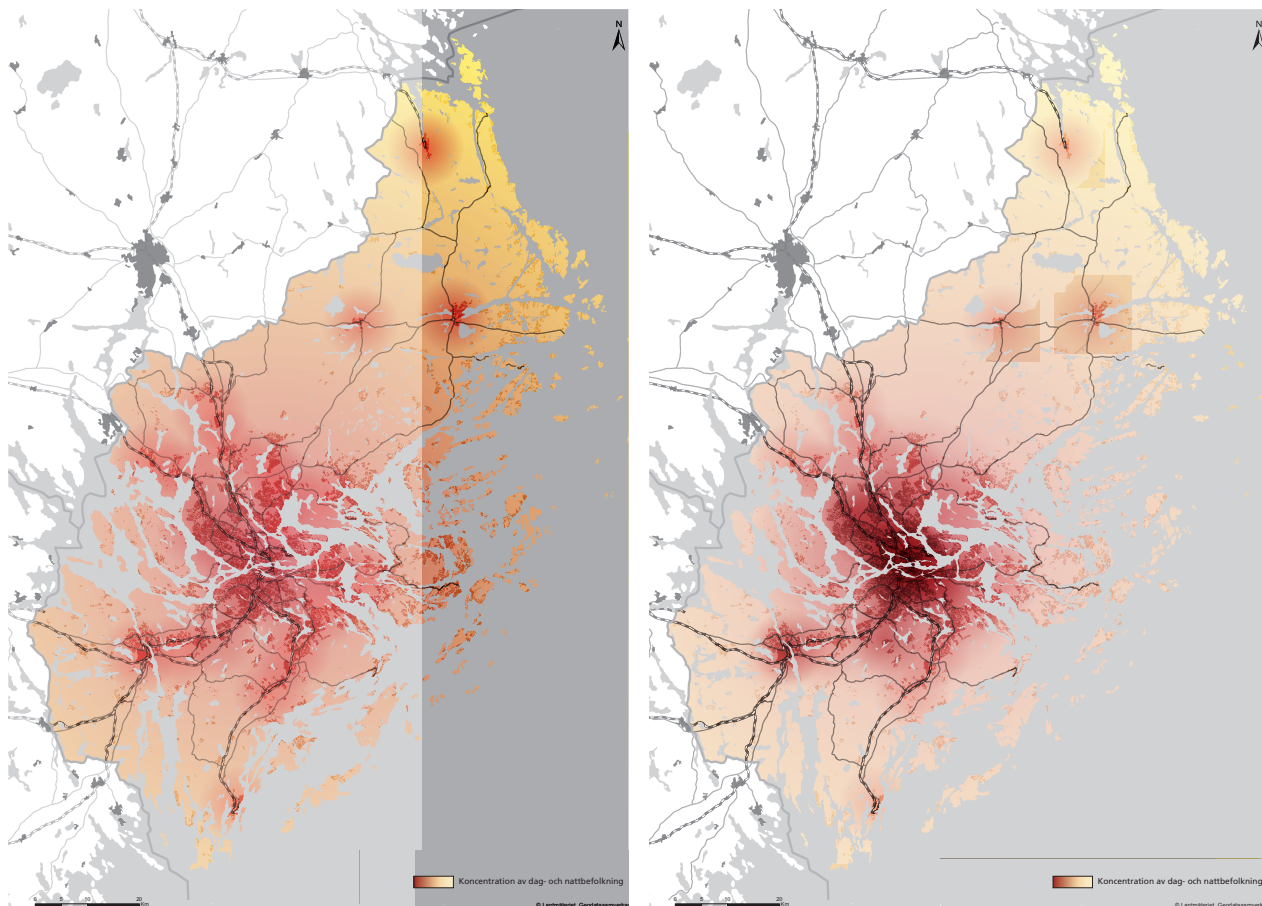
Regionalekonomisk struktur som skapar hållbar tillväxt

För en hållbar ekonomisk tillväxt behövs ett brett och tillgängligt utbud av arbetsplatser och arbetskraft. En sammanhållen och vidgad bostads- och arbetsmarknad ökar underlaget och tar bättre tillvara på invånarnas potential.

En sammanhängande grönstruktur och en robust vattenmiljö

Både grön- och blåstrukturen är viktiga för regionens attraktivitet. De har också ekonomiska, ekologiska, sociala och estetiska funktioner.





Kartbilderna illustrerar fördelningen av tillkommande befolkning och sysselsättning i länet. Ju mörkare färg i kartan desto högre är tillskottet. I strukturbild B är tillskottet större i länets centrala delar, medan strukturbild A har en jämnare fördelning över länet.

Social sammanhållning i hela regionen

Den sociala inkluderingen måste stärkas i hela regionen. När skillnaderna ökar mellan områden och regiondelar ökar risken för social oro och det får negativ inverkan på den regionalekonomiska tillväxten.

Två strukturbilder

Två alternativa strukturbilder har tagits fram för att diskutera vilka vägval regionen står inför och vilka konsekvenser de får. Båda alternativen bygger på flerkärnighet och förtätning i kollektivtrafiknära lägen och på att de övergripande målen ska vara möjliga att nå samt att regionen ska vara utan klimatpåverkande utsläpp 2050. Till stora delar är även trafiksystemen gemensamma för de båda strukturbilderna. Den stora

skillnaden mellan strukturbilderna ligger i fördelningen av ny bebyggelse i regionen.

I strukturbild A är ny bebyggelse mer jämnt fördelat över länet och ungefär en fjärdedel av bostadsbebyggelsen består av småhus. I strukturbild B är ett större tillskott av ny bebyggelse fördelat till länets centrala del, och till de regionala stadskärnorna, och det mesta av bostadsbebyggelsen består av flerbostadshus.

Under samrådet är det viktigt att diskutera vilken utveckling som är den mest gynnsamma för regionen och vilka viktiga beslut som måste fattas för att komma dit. Utifrån synpunkterna i samrådet kommer de två strukturbilderna att bearbetas till en plankarta för Stockholmsregionen.

Europas mest attraktiva storstadsregion

Det här är en kortversion av Samrådsförslag RUF5 2050 – den regionala utvecklingsplanen för Stockholmsregionen som är på samråd från 8 april till och med 30 september 2016.

Under samrådet har aktörer möjlighet att lämna synpunkter på och diskutera regionens långsiktiga utveckling, vilka vägval regionen ska göra, vad vi gemensamt ska prioritera och på vilket sätt olika organisationer kan bidra till utvecklingen.

Efter samrådet kommer en utställningsversion av planen att arbetas fram. Utställningsförslaget kommer att skickas på remiss under tre månader hösten 2017.

RUF5 2050 ska uttrycka regionens samlade vilja och fungera som både ett kontrakt och en vägvisare för samtliga länets aktörer. För att fylla sin roll, måste RUF5 2050 uppfattas som att den är gemensam, förankrad och att den är möjlig att genomföra av regionens aktörer tillsammans. När landstingsfullmäktige 2018 ska anta RUF5 2050, är ambitionen att processen också har tydliggjort vem som har ansvar för vad i genomförandet.

Mer information om RUF5 2050 och samrådet finns på www.rufs.se