

Yttrande över Landsbygds- och skärgårdsstrategi för Stockholmsregionen


Ärendet

Tillväxt- och regionplaneförvaltningen har remitterat förslag till landsbygds- och skärgårdsstrategi för Stockholmsregionen till Locums styrelse för synpunkter senast den 2 oktober 2017. Strategin är kopplad till RUF5 2050 och syftar till att stärka möjligheten att bo och verka på landsbygden och i skärgården i Stockholms län.

Förslag till beslut

Styrelsen för Locum AB föreslås besluta

att godkänna förslag till yttrande över Landsbygds- och skärgårdsstrategi för Stockholmsregionen.



Patrik Emanuelsson
Verkställande direktör

Bilagor:

1. Yttrande över Landsbygds- och skärgårdsstrategi för Stockholmsregionen
2. Landsbygds- och skärgårdsstrategi för Stockholmsregionen

Delges
Akten

2017-08-30

Diarienummer
LOC 1706-0749
TRN 2016-0127

Informationssäkerhetsklass
Öppen

Tillväxt- och regionplaneförvaltningen
Box 22550
104 22 STOCKHOLM

registrator.trf@sll.se

Yttrande över Landsbygds- och skärgårdsstrategi för Stockholmsregionen

Tillväxt- och regionplaneförvaltningen har remitterat förslag till landsbygds- och skärgårdsstrategi för Stockholmsregionen till Locums styrelse för synpunkter senast den 2 oktober 2017. Strategin är kopplad till RUF5 2050 och syftar till att stärka möjligheten att bo och verka på landsbygden och i skärgården i Stockholms län.

Locums ägardirektiv och ansvar

Locum utför de uppdrag som bolaget tilldelas av sin ägare, Stockholms läns landsting (SLL). Locum administrerar och har resultatansvar för den fastighetsförvaltande delen av verksamheten inom Landstingsfastigheter Stockholm, som är en resultatenhet inom landstinget.

Locums kärnverksamhet är förvaltning av vårdfastigheter. Som förvaltare bistår Locum vårdgivaren i dennes skyldighet att ge god vård genom att tillhandahålla och utveckla de lokaler, den fastighetservice och den tekniska struktur som behövs för detta.

Locum väljer att avgränsa yttrandet över förslaget till möjligheter och utmaningar avseende invånarnas tillgång till hälso- och sjukvård.

Nätverkssjukvård och eHälsa

Som förvaltare av landstingets vårdfastigheter vill Locum framhålla att dessa är belägna i eller i anslutning till tätort. Att ha tillgång till hälso- och sjukvård rymmer emellertid fler aspekter än geografisk närhet till sjukhus, vilket framgår av landstingets framtidsplan för hälso- och sjukvård i Stockholms län.

För att möta framtidens vårdbehov genomför Stockholms läns landsting (SLL) just nu en av de största satsningarna någonsin inom hälso- och sjukvården. Enligt Framtidsplanen ska patientens medicinska behov, omvårdnadsbehov samt behov utifrån funktionsförmåga vara utgångspunkt för den vård som erbjuds. En nätverksbaserad sjukvård ska anpassas efter individens behov, egna val och önskemål angående vård och behandling. IT och eHälsa utgör kritiska nyckelförutsättningar för framtidens hälso- och sjukvård.

Med en fungerande nätverkssjukvård, där olika vårdgivare som exempelvis sjukhus och husläkarmottagningar samarbetar med varandra, skapas möjligheter till en säkrare och mer tillgänglig vård. För invånarna på landsbygd och i skärgård, där de geografiska avstånden till vård och service kan vara långa, är utbyggnaden av snabbt bredband av särskild vikt i syfte att tillgängliggöra vården.

Utmaningar

Av förslaget till landsbygds- och skärgårdsstrategin framgår att en stor andel av befolkningen i den perifera landsbygden är över 65 år. Även i skärgården, där befolkningsökningen varit svag, är hög medelålder en utmaning.

Strategin lyfter också fram den utmaning som ligger i det tidsmässigt långa avståndet mellan skärgård och tätorter. Tillgängligheten till arbetsplatser är sämre, och fungerande kollektivtrafik finns endast till de större öarna. Vidare har få invånare tillgång till snabbt bredband.

I Framtidsplanen betonas att vården för äldre tydligare ska utformas efter patientens behov. En samordning av kompetenser innebär att patienten inte behöver flyttas runt mellan olika vårdgivare - vården kommer dit patienten är. Vårdplaneringen ska också utvecklas med uppföljande hembesök efter slutenvårdstillfällen.

En av intentionerna i Framtidsplanen är att vården ska fortsätta att utvecklas med stöd av IT och medicinsk teknologi mot mer vård i hemmet och mer öppenvård. Flera olika områden har identifierats som viktiga för genomförandet. Två är särskilt relevanta i detta sammanhang:

- att säkra tillgången på personal med rätt profil och kompetens för att upprätthålla vårdkapacitet, patientsäkerhet och flexibilitet inom ramen för nätverkssjukvården.
- att IT och eHälsa blir den nödvändiga infrastrukturen som krävs för att etablera effektiva och robusta arbetssätt.

Patrik Emanuelsson
Verkställande direktör

FÖRSLAG TILL

LANDSBYGDS- OCH SKÄRGÅRDSSTRATEGI

för Stockholmsregionen



Tillväxt- och regionplaneförvaltningen, TRF, arbetar med regional utvecklingsplanering i Stockholms län. TRF är en del av Stockholms läns landsting, SLL, och arbetar på uppdrag av tillväxt- och regionplanenämnden, TRN. Vi möjliggör en hållbar utveckling i Stockholmsregionen genom en regional utvecklingsplanering som grundas på kvalificerat underlag och analys. Genom samverkan och kommunikation bidrar vi till att regionens aktörer når en samsyn gällande regionens utveckling. Vi tar initiativ till och skapar förutsättningar för att visioner, mål, strategier och åtaganden i den regionala utvecklingsplanen för Stockholmsregionen, RUF5, kan förverkligas.

Vi bevakar systematiskt utvecklingen i regionen och omvärlden. I vår rapportserie presenteras kunskapsunderlag, analyser, scenarion, kartläggningar, utvärderingar, statistik och rekommendationer för regionens utveckling. De flesta rapporterna har tagits fram av forskare, utredare, analytiker och konsulter på uppdrag av TRF.

Citera gärna innehållet i rapporten men uppge alltid källan. Även kopiering av sidor i rapporten är tillåtet, förutsatt att källan anges och att spridning inte sker i kommersiellt syfte. Att återge bilder, foto, figurer och tabeller (digitalt eller analogt) är inte tillåtet utan särskilt medgivande.

TRF är miljöcertifierade enligt ISO 14001 i likhet med landstingets samtliga förvaltningar. Landstingets upphandlade konsulter möter särskilt ställda miljökrav. Denna trycksak är tryckt enligt SLL:s miljökrav.

Tillväxt- och regionplaneförvaltningen
Box 22550, 104 22 Stockholm
Besök: Norra stationsgatan 69
Telefon växel: 08-123 130 00
E-post: trf@sll.se
www.sll.se
www.rufs.se

Konsult: Micael Sandberg, Sweco

Omslagsillustration: Kari Modén
Grafisk form och produktion: Fidelity Stockholm
Tryck: DanagårdLitho, juni 2017

RAPPORT 2017:11
TRN 2016-0127

FÖRSLAG TILL

LANDSBYGDS- OCH SKÄRGÅRDSSTRATEGI

för Stockholmsregionen

Förord

Landsbygds- och skärgårdsstrategi för Stockholmsregionen är regionövergripande och fungerar som ett vägledande dokument för såväl landstinget som regionala och lokala aktörer. Strategin är kopplad till RUFSS 2050 och syftar till att stärka möjligheten att bo och verka på landsbygden och i skärgården i Stockholms län. Strategins mållår är 2030.

Arbetet med strategin leds av tillväxt- och regionplaneförvaltningen på Stockholms läns landsting men bygger på samverkan med en rad regionala och lokala aktörer: Länsstyrelsen i Stockholm, landsbygds- och skärgårdskommunerna i länet, LRF, Företagarna, Hela Sverige ska leva, SIKO, Skärgårdarnas Riksförbund och Skärgårdsstiftelsen med flera.

Strategin har status som planeringsunderlag enligt plan- och bygglagen 7 kap 5 §, vilket innebär att landstinget hänvisar till underlaget inom ramen för sitt regionplaneuppdrag och att kommuner och statliga myndigheter ska använda sig av underlaget i sin planering.

Hanna Wiik
Förvaltningschef
Tillväxt- och regionplaneförvaltningen
Stockholms läns landsting

Innehåll

Förord	5
Sammanfattning	7
Stora skillnader	7
Fyra insatsområden.....	7
1. Inledning	8
Bakgrund	8
Varför en strategi för landsbygden och skärgården?	9
Vision och övergripande mål i RUF 2050.....	9
Avgränsning	9
Arbetsprocess	11
Parallella processer.....	11
2. Landsbygd och skärgård i Stockholms län – nuläge	12
Befolkning	12
Näringsliv och arbetsmarknad	16
Service och kommunikationer.....	20
Naturmiljö.....	24
Summering	26
3. Strategi för landsbygdens och skärgårdens utveckling	28
Identifierade behov och möjligheter.....	28
Insatsområden.....	29
4. Genomförande och uppföljning	33
Genomförande.....	33
Uppföljning	33
Bilaga 1: Inriktning RUF 2050	35
Regional utvecklingsplan för Stockholmsregionen – RUF 2050	35
Regionala förhållningssätt för landsbygd och skärgård	36
Landsbygdens och skärgårdens rumsliga struktur	37
Bilaga 2: Stockholm läns handlingsplan för landsbygdsprogrammet och havs- och fiskeriprogrammet	43
Stockholm läns handlingsplan för landsbygdsprogrammet och havs- och fiskeriprogrammet	44

Sammanfattning

Stockholms län är Sveriges största storstadsregion med en tät urban struktur och landets största marknad. I länet finns också en stor landsbygd och skärgård. Med ungefär 160 000 invånare utanför tätorterna har Stockholms län dessutom landets tredje största landsbygdsbefolkning. Den regionala utvecklingsplaneringen riktar sig till hela länet och behöver hantera både tätare och glesare strukturer.

Syftet med denna landsbygds- och skärgårdsstrategi är att stärka möjligheten att bo och verka på landsbygden och i skärgården. Strategin utgår från den kommande regionala utvecklingsplanen för Stockholmsregionen, RUF5 2050. Den gäller för hela länet och därmed även för landsbygden och skärgården.

För att definiera vad landsbygd betyder i Stockholms län har landstinget använt en modell som bygger på pendlingsavstånd till tätorter med fler än 3 000 invånare. Modellen har tagits fram av före detta Glesbygdsverket och rekommenderas av Tillväxtanalys och OECD. Enligt modellen kan Stockholms läns landsbygd delas in i *tätortsnära landsbygd*, *landsbygd* och *skärgård*.

Stora skillnader

Med utgångspunkt från modellen har landstinget gjort en nulägesanalys som visar på stora skillnader mellan Stockholms läns landsbygds olika delar. I tätortsnära landsbygd har befolkningsökningen varit 67 procent sedan 2000 och antalet arbetstillfällen har ökat med nästan 27 procent sedan 2008. Det kan jämföras med länets tätorter där befolkningen har ökat med 20 procent och antalet arbetstillfällen med 11 procent.

Landsbygden har haft en liknande befolkningsutveckling som länets tätorter, men antalet arbetstillfällen har minskat med nästan 4 procent. Skärgården har knappt haft någon befolkningsökning alls och antalet arbetstillfällen har minskat med 10 procent. Samtliga delar av landsbygden har dock en högre förvärvsgrad än tidigare och ligger till och med över tätorterna. Invånarna på landsbygden saknar alltså inte ett arbete, men siffrorna tyder på att fler har sitt arbete någon annanstans.

Fyra insatsområden

Nulägesanalysen visar att tätortsnära landsbygd, landsbygd och skärgård har olika förutsättningar. Därför har fyra insatsområden med åtgärder som är anpassade för de olika kategorierna tagits fram. De fyra insatsområdena är:

- Förbättra tillgängligheten
- Stärk det lokala näringslivet
- Utveckla levande lokalsamhällen
- Utveckla natur-, kultur- och rekreationsvärden

1 | Inledning

En levande landsbygd och skärgård är en förutsättning för att Stockholmsregionen ska nå visionen i RUFSS 2050 – att vara Europas mest attraktiva storstadsregion. Landsbygden och skärgården är en resurs inte bara för dem som bor där utan för alla invånare i länet, för besökare och för turister. Genom Landsbygds- och skärgårdsstrategi för Stockholmsregionen vill Stockholms läns landsting främja en hållbar utveckling på landsbygden och i skärgården och stärka kopplingen mellan stad och land.

Landstingsfullmäktige gav 2014 landstingets tillväxt- och regionplanenämnd i uppdrag att ta fram en landsbygds- och skärgårdsstrategi för Stockholms län. Rollen som regionplaneorgan innebär att landstinget bidrar med en helhetssyn på länets utveckling, vilket ökar möjligheten för stad, landsbygd och skärgård att dra nytta av varandra. Strategin är tänkt att belysa landsbygdens och skärgårdens specifika förutsättningar och samtidigt ta hänsyn till länet som helhet. Strategin är ett fristående dokument men följer processen med att ta fram en ny regional utvecklingsplan för Stockholmsregionen, RUFSS 2050. Strategins målår är 2030. Precis som RUFSS 2050 riktar sig strategin till länets kommuner och andra berörda aktörer, däribland landstingets egna verksamheter. För att strategin ska bli verklighet krävs därför samverkan.

Strategin har status som planeringsunderlag enligt plan- och bygglagen 7 kap 5 §. Det innebär att landstinget hänvisar till underlaget inom ramen för sitt regionplaneuppdrag och att kommuner och statliga myndigheter ska använda sig av underlaget i sin planering.

Bakgrund

Urbanisering är en av vår tids megatrender. En konsekvens av det är att allt fler diskuterar landsbygdens framtid. Vad har landsbygden för roll? Vem är landsbygden till för? Hur stärker vi kopplingen mellan stad och land? Bakgrunden till uppdraget att ta fram en landsbygds- och skärgårdsstrategi är att landstinget ser ett ökat behov av att lyfta landsbygdens och skärgårdens särskilda utmaningar och möjligheter. I en storstadsregion som Stockholm är det lätt att landsbygden och skärgården hamnar i skymundan, trots att dessa områden utgör en stor del av länets yta. Med drygt 160 000 invånare utanför tätorterna har Stockholms län dessutom landets tredje största landsbygdsbefolkning.

Det finns ingen skarp gräns för när stad övergår i landsbygd. Stad och land representerar olika grad av täthet och fyller därmed olika funktioner i en region. Staden med sin tätare geografi erbjuder en diversifierad arbets- och utbildningsmarknad, varierad offentlig och kommersiell service och inte minst ett brett utbud av mötesplatser och kulturella upplevelser. De glesare landsbygds- och skärgårdsmiljöerna är i stället rika på naturresurser och präglas av småskalighet och attraktiva miljöer för boende, rekreation och upplevelser. Vidare är landsbygden central för regionens resiliens. Den bidrar med allt från råvaror och livsmedel till kolsänkor, luftrening, vattenrening och rekreativsvärden.

Närheten till landets största marknad gör att landsbygden och skärgården i Stockholms län har unika möjligheter till lokalt företagande, besöksnäring och arbetspendling. Samtidigt innebär befolkningstillväxten och bostadsbyggandet att intressekonflikter kan uppstå, exempelvis om värdefull jordbruksmark.

Varför en strategi för landsbygden och skärgården?

Landsbygds- och skärgårdsstrategin syftar till att stärka möjligheten att bo och verka på landsbygden och i skärgården i Stockholms län. Fokus ligger därför på frågor som rör bostäder, service, kommunikationer och arbetstillfällen. Strategin ska fungera som ett ramverk för regionens arbete med landsbygds- och skärgårdsfrågor.

Vision och övergripande mål i RUF 2050

En viktig utgångspunkt för arbetet med landsbygds- och skärgårdsstrategin är inriktningen i den kommande regionala utvecklingsplanen för Stockholmsregionen, RUF 2050. Planens vision är att Stockholms län ska vara *Europas mest attraktiva storstadsregion*. För att visa riktningen för regionens arbete fram till 2050 finns fyra långsiktiga mål:

- En tillgänglig region med god livsmiljö
- En öppen, jämställd, jämlik och inkluderande region
- En ledande tillväxt- och kunskapsregion
- En resurseffektiv och resilient region utan klimatpåverkande utsläpp

Till varje långsiktigt mål finns mätbara delmål till 2030 och för att vägleda arbetet på kort sikt har ett antal regionala prioriteringar tagits fram (se bilaga 1).

Avgränsning

Det finns ingen enhetlig definition av begreppet landsbygd. Därmed finns det inte heller någon given geografisk avgränsning för landsbygden i Stockholms län. Detsamma gäller för skärgården. I arbetet med strategin har landstinget därför strävat efter att hitta avgränsningar som passar vårt län och strategins syfte.

Landstinget har valt att utgå från en modell för definition av landsbygd som anges av Tillväxtanalys och före detta Glesbygdsverket¹. Modellen rekommenderas av OECD (2017) och IVA (2017) och används bland annat av Region Skåne. Modellen bygger på restid med bil till närmaste tätort med fler än 3 000 invånare. Områden med 5–15 minuters restid till tätort med fler än 3 000 invånare räknas som tätortsnära landsbygd, områden med 15–45 minuters restid räknas som landsbygd och områden med mer än 45 minuters restid räknas som glesbygd. I Stockholms län faller endast öar utan bro under indelningen glesbygd och kallas därför skärgård i strategin.

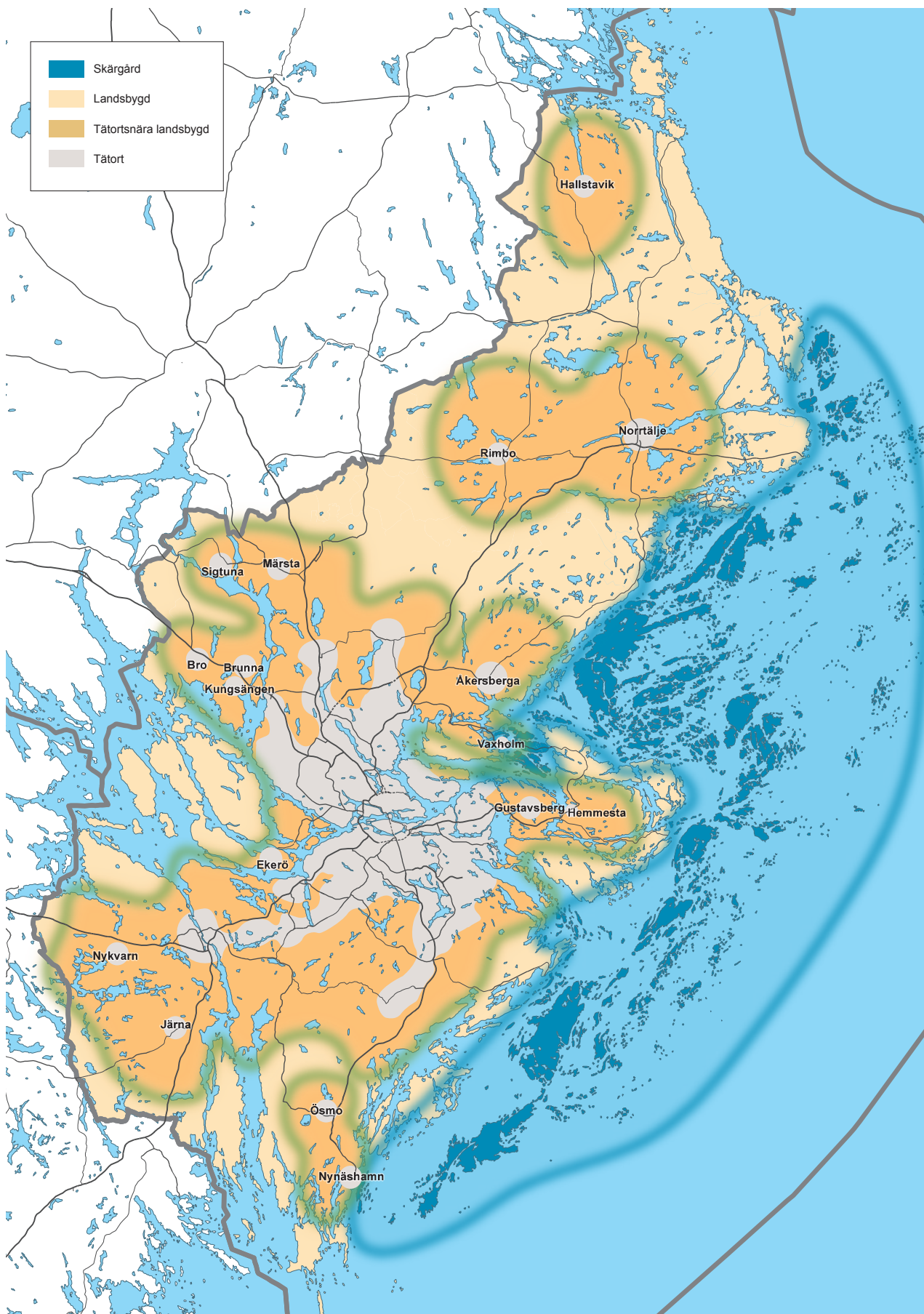
Tillväxtanalys modell gör det möjligt att ta hänsyn till skillnader mellan olika delar av landsbygden. Eftersom Stockholms län är landets största marknad råder det särskilda förutsättningar här. Landsbygd i stadens närhet kan ha helt andra möjligheter och utmaningar än skärgården och landsbygd som ligger längre bort från en större tätort.

Tabell 1. Definition av den geografiska indelningen

Indelning	Definition
Tätort	Fler än 3000 invånare
Tätortsnära landsbygd	Mindre än 15 minuter med bil till tätort
Landsbygd	15–45 minuter restid med bil till tätort
Skärgård	Mer än 45 minuter restid med bil till tätort, öar utan bro

¹ Glesbygdsverket 2008: Landsbyggsdefinitioner i Sverige och andra länder.

Figur 1. Indelning av Stockholms län i tätort, tätortsnära landsbygd, landsbygd och skärgård.



Källa: Tillväxt- och regionplaneförvaltningen.

Arbetsprocess

Landsbygds- och skärgårdsstrategin utgår från en aktuell nulägesanalys av landsbygden och skärgården i Stockholms län. Nulägesanalysen baseras på Tillväxtanalys modell för definition av landsbygd och på två workshoppar med deltagande från landsbygds- och skärgårdskommuner i Stockholms län, länsstyrelsen, SIKO, Stockholm Archipelago, Skärgårdsstiftelsen, Landsbygdsrådet i Stockholm, Företagarna och LRF. Även texter från arbetet med RUFFS 2050 och tidigare rapporter från landstingets, länsstyrelsens och kommunerna utgör viktiga underlag.

Parallella processer

Parlamentariska landsbygdskommitténs slutbetänkande

År 2015 beslutade regeringen att tillsätta en parlamentarisk kommitté för att utveckla en sammanhållen nationell politik för Sveriges landsbygder. I januari 2017 lämnade kommittén sitt slutbetänkande (SOU 2017:1). Det övergripande målet är *En livskraftig landsbygd med likvärdiga möjligheter till företagande, arbete, boende och välfärd*. I slutbetänkandet presenteras också tre övergripande perspektiv:

- Likvärdiga förutsättningar för medborgarna att arbeta, bo och leva i landsbygderna.
- Öka landsbygdernas förmåga att ta till vara förutsättningarna för företagsamhet och sysselsättning på ett långsiktigt, hållbart sätt.
- Öka landsbygdernas möjligheter att bidra till en positiv utveckling av samhälls-ekonomin.

Landsbygdsprogrammet

Landsbygdsprogrammet är ett sjuårigt EU-program som ger aktörer och entreprenörer på landsbygden möjlighet att söka bidrag för att starta eget företag, utvidga sitt företag eller höja kompetensen i företaget (se bilaga 2). Det nuvarande landsbygdsprogrammet löper från 2014 till 2020. Åtgärderna i programmet finansieras gemensamt av Sverige och EU. I Stockholms län är följande områden prioriterade:

- Stärkt konkurrenskraft
- Innovation
- Närproduktion och lokal marknad
- Samverkan
- Minskat växtnärläckage
- Öppet odlingslandskap
- Ekologisk produktion
- Klimatanpassning och minskad klimatpåverkan

Livsmedelsstrategi för Stockholms län

Länsstyrelsen i Stockholms län arbetar med att ta fram en regional livsmedelsstrategi. I Stockholms län finns Sveriges största marknad och mycket goda förutsättningar för försäljning av lokala produkter. Syftet med livsmedelsstrategin är att åstadkomma en långsiktigt hållbar livsmedelsförsörjning i länet. Strategin ska bland annat hantera frågor som hur den stora efterfrågan i Stockholmsregionen kan mötas med en lokal och regional produktion och förädling, samt en effektiv användning av mark och andra resurser, trots ett högt exploateringsstryck. Strategin ska även titta på hur länets potential som kulinariskt turistmål kan tas tillvara och utvecklas.

2 | Landsbygd och skärgård i Stockholms län – nuläge

Befolkning

År 2015 bodde 7,2 procent av länets befolkning på landsbygden, 0,3 procent i skärgården och resterande 92,5 procent i tätorter. Nästan 43 procent av landsbygdsbefolkningen (161 277 personer år 2015) bor i tätortsnära landsbygd.

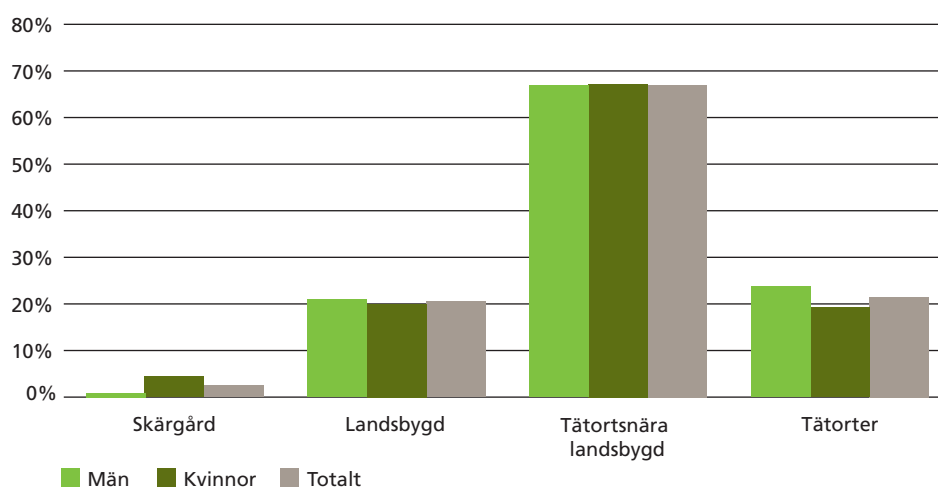
Tabell 2. **Befolkningsutveckling 2000–2015 per geografiskt område**

Område	Män		Kvinnor		Totalt	
	2000	2015	2000	2015	2000	2015
Skärgård	3 412	3 442	2 944	3 076	6 356	6 518
Landsbygd	39 780	48 101	37 001	44 404	76 781	92 505
Tätortsnära landsbygd	21 194	35 368	19 977	33 404	41 171	68 772
Tätorter	826 869	1 023 353	871 221	1 039 594	1 698 090	2 062 947
Stockholms län	891 255	1 110 264	931 143	1 120 478	1 822 398	2 230 742

Befolkningsökningen på landsbygden (exklusive tätortsnära landsbygd) är lika stor som i tätorterna, strax över 20 procent. Den tätortsnära landsbygden skiljer sig från resten av länet med en befolkningsökning på 67 procent. Även skärgården sticker ut med en betydligt svagare befolkningsutveckling än resten av länet.

Under 2000-talet har landsbygdens befolkningsökning till stor del varit en effekt av den starka befolkningstillväxt som pågår i hela länet och som till övervägande del beror på födelseöverskott, ökad livslängd och inflyttning från utlandet. Det finns dock tydliga demografiska skillnader i åldersstrukturen mellan olika områden i Stockholms län.

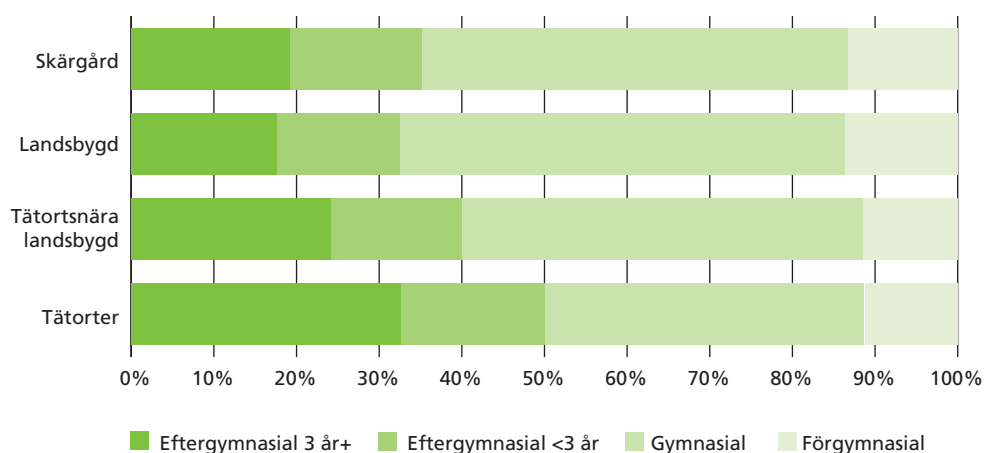
Figur 2. **Procentuell förändring av befolkningmängden under perioden 2000–2015**



I skärgården är befolkningen framför allt över 40 år och antalet barn och unga är relativt litet. Både landsbygden och den tätortsnära landsbygden domineras av personer i åldersgruppen 40–55 år och mindre barn, medan andelen som är 20–35 år är väldigt liten. Den tätortsnära landsbygden och landsbygden skiljer sig dock på två sätt: dels är andelen unga inte fullt så få i den tätortsnära landsbygden, dels är en stor andel av befolkningen över 65 år i den mer perifera landsbygden. I tätorterna utgör ungdomar en betydligt större del av befolkningen. En generell trend är att ungdomar tenderar att lämna landsbygden för staden medan barnfamiljer lämnar staden för landsbygden. Andelen invånare med utländsk bakgrund är dessutom mindre på landsbygden och i skärgården.

Andelen invånare med en eftergymnasial utbildning har ökat i alla områden under 2000–2015, medan andelen som saknar en gymnasial utbildning har minskat. Utbildningsnivån är emellertid lägre i skärgården och på landsbygden än i tätorterna. Den tätortsnära landsbygden skiljer sig dock från den övriga landsbygden genom en större andel (och en procentuell ökning av) eftergymnasialt utbildade. Andelen högutbildade kvinnor är väsentligt högre än andelen högutbildade män på landsbygden och i skärgården samt i tätorterna. Framför allt har andelen högutbildade kvinnor ökat i den tätortsnära landsbygden, från 16 till 30 procent.

Figur 3. **Utbildningsnivå 2015**

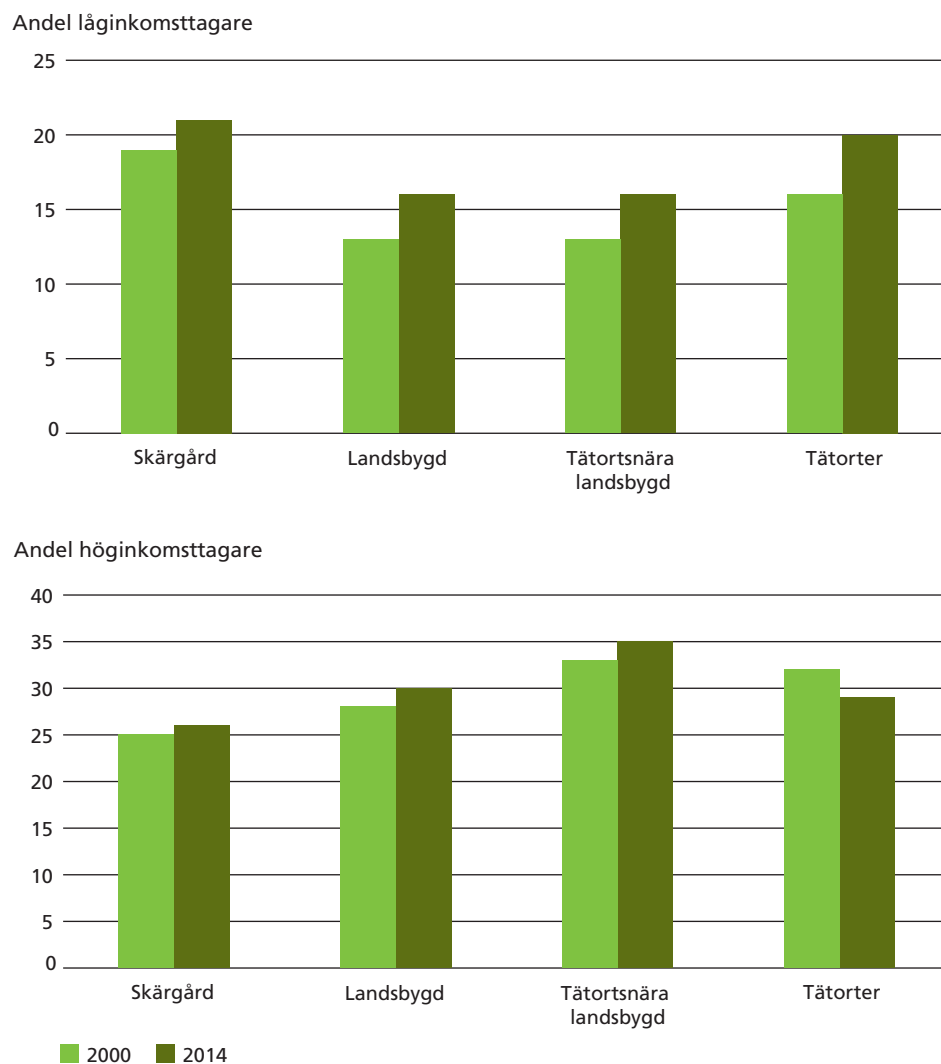


Andelen låginkomsttagare har ökat i alla områden, men den är lägre på landsbygden och i tätortsnära landsbygd (cirka 16 procent av befolkningen) än i skärgården och i tätorterna (cirka 20 procent av befolkningen). I tätortsnära landsbygd, på landsbygden och i skärgården har även andelen höginkomsttagare ökat. Den tätortsnära landsbygden sticker ut med en större ökning än de andra delarna. År 2014 var andelen höginkomsttagare i tätortsnära landsbygd 35 procent, medan den var under 30 procent i de övriga delarna. Skärgården hade den lägsta andelen höginkomsttagare och den högsta andelen låginkomsttagare både år 2000 och 2014.

Gemensamt för alla delar av Stockholms läns landsbygd är att andelen kvinnor med låg inkomst är större än andelen män med låg inkomst, men det här ser ut att förändras. Ökningen av andelen höginkomsttagare i tätortsnära landsbygd, på landsbygden och i skärgården beror till stor del på att andelen kvinnor med höga inkomster har ökat. Den gruppen har ökat också i tätorterna, även om det fortfarande är väsentligt färre kvinnor än män som har en hög inkomst. I skärgården är skillnaden mellan män och kvinnor minst (13 procentenheter).

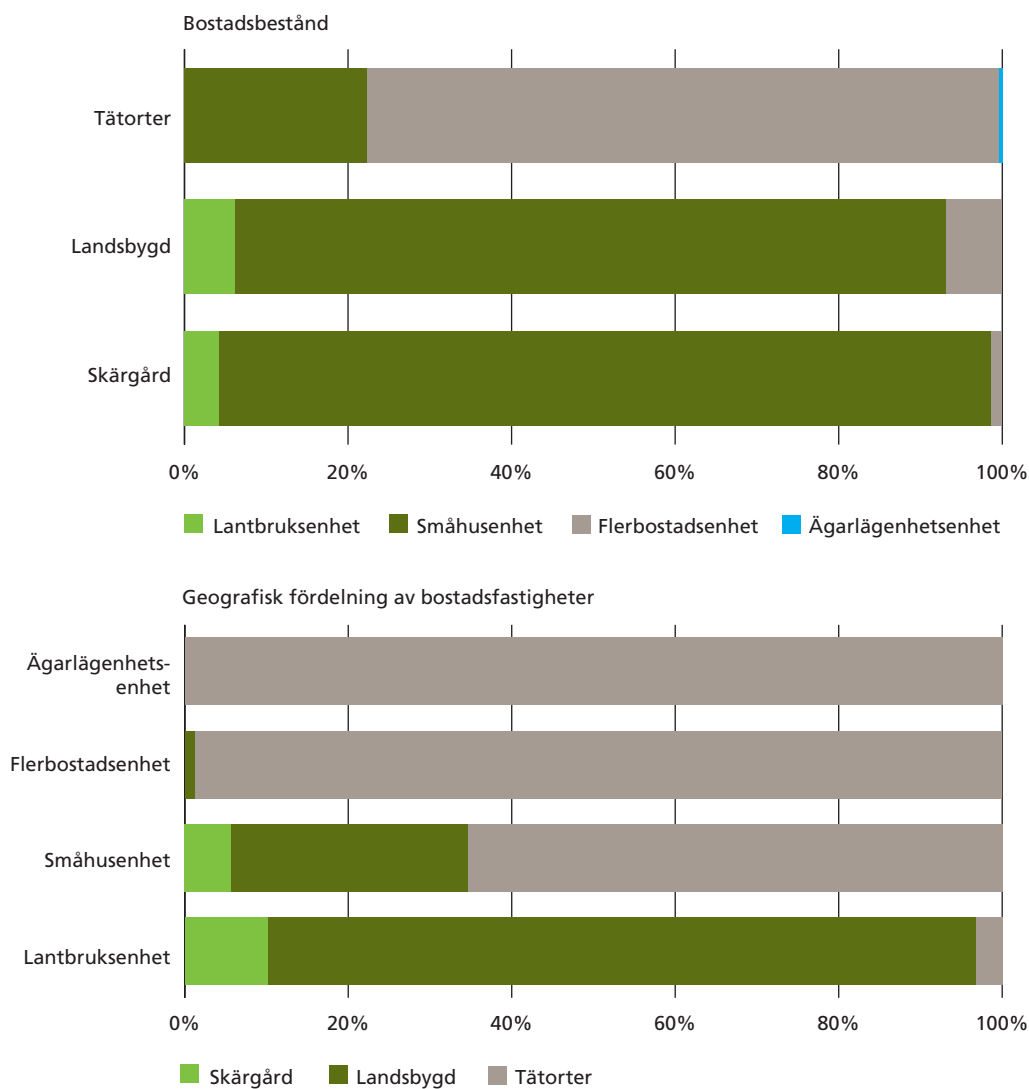
Andelen höginkomsttagare bland män i landsbygdsområden är oförändrad. I skärgården har den minskat något och i tätorterna har den minskat med 7 procentenheter. Både andelen män och andelen kvinnor som har en hög inkomst är störst i den tätortsnära landsbygden: 44 respektive 26 procent.

Figur 4. **Andel låg- och höginkomsttagare, 2000–2014**



Andelen småhus är stor i skärgården och i de båda landsbygdskategorierna. I skärgården utgörs bostadsbeståndet till 95 procent av småhus. Motsvarande siffra för tätortsnära landsbygd och landsbygd är 87 procent. Resterande 13 procent består till hälften av lantbruksenheter och till hälften av lägenheter i flerbostadshus. I tätorterna är relationen den omvända: nästan 78 procent av bostadsbeståndet består av lägenheter i flerbostadshus medan 22 procent består av småhusenheter. I tätorterna finns i stort sett inga lantbruksenheter.

Figur 5. Bostadsbestånd och geografisk fördelning av olika bostadstyper, 2015



Slutsatser

- Den tätortsnära landsbygden, men också landsbygden, omfattas i hög grad av länets starka befolkningstillväxt. Det gäller dock inte i skärgården, där befolkningsökningen har varit mycket svag och där en hög medelålder är en tydlig utmaning.
- Landsbygden är en mycket attraktiv plats att bo på för familjer, framför allt i tätortsnära lägen, medan ungdomar och unga vuxna hellre söker sig till staden. Till detta bidrar sannolikt både värderingar och bristen på hyresrätter på landsbygden och i skärgården.
- Både andelen hög- och låginkomsttagare har ökat i länet. Det finns också en socio-ekonomisk skillnad mellan den tätortsnära landsbygden, landsbygden och skärgården där mer resursstarka personer i högre grad tenderar att bosätta sig i tätortsnära landsbygd.

Näringsliv och arbetsmarknad

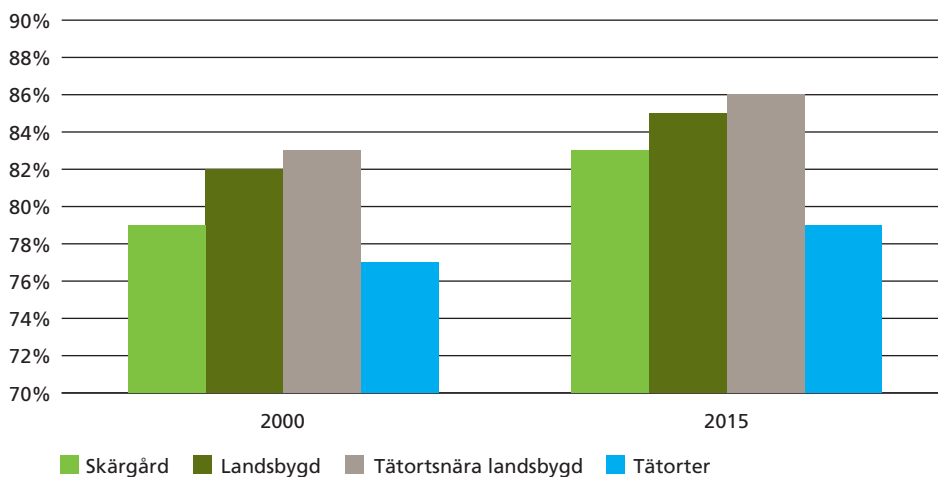
Skärgården, landsbygden och den tätortsnära landsbygden svarar för 66 000 av länets totalt 1,2 miljoner arbetstillfällen, det vill säga 6 procent. Andelen småföretag är större än i tätorterna.

Sedan 2008 har antalet arbetstillfällen ökat med drygt 11 procent i Stockholms län. I den tätortsnära landsbygden har antalet arbetstillfällen ökat med nästan 27 procent. I skärgården och på landsbygden har antalet arbetstillfällen i stället minskat med 10 respektive 4 procent. I skärgården har alltså vart tionde arbetstillfälle försvunnit sedan 2008. Det här visar att den positiva utvecklingen av arbetstillfällen i länet kommer den tätortsnära landsbygden till del, men att den inte på samma sätt når landsbygden och skärgården.

Tabell 3. Sysselsatt dagbefolkning per område i Stockholms län

	Antal		Andel		Förändring 2008–2014	
	2008	2014	2008	2014	Antal	Tillväxt
Skärgård	1 732	1 557	0.2%	0.1%	-175	-10.1%
Landsbygd	31 113	29 888	3.0%	2.6%	-1 225	-3.9%
Tätortsnära landsbygd	27 023	34 242	2.6%	2.9%	7 219	26.7%
Tätorter	994 369	1 105 414	94.3%	94.4%	111 045	11.2%
Stockholms län	1 054 237	1 171 101	100.0%	100.0%	116 864	11.1%

Figur 6. Förvärvsgrad totalt, fördelad efter geografiskt område år 2000–2015, åldersgrupp 20–64 år

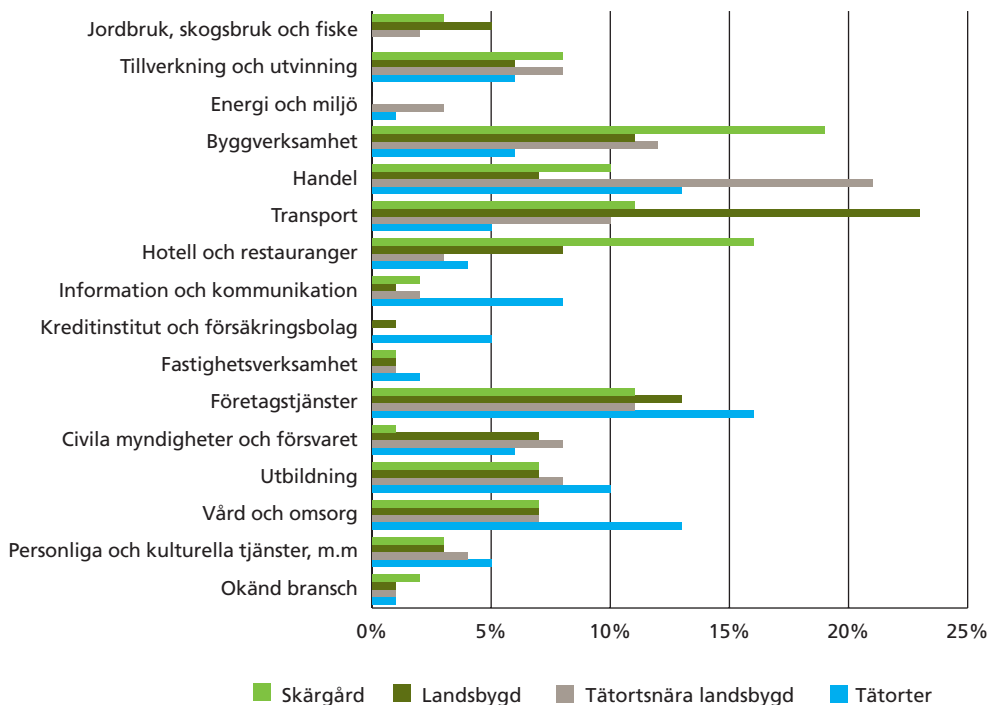


Samtidigt är förvärvsgraden hög i samtliga delar av landsbygden, till och med högre än i länets tätorter. I den tätortsnära landsbygden var förvärvsgraden 86 procent 2015, vilket innebär att 86 procent av invånarna i åldersspannet 20–64 år förvärvsarbetade. Förvärvsgraden i skärgården har ökat med drygt 4 procent sedan 2000 och med ca 3,4 procent i tätortsnära landsbygd och nästan 3,8 procent i landsbygd. Förändringen av förvärvsgraden är större för kvinnor än för män – även om män fortfarande har en högre förvärvsgrad än kvinnor i alla geografiska områden.

Att antalet arbetstillfällen i skärgården har minskat samtidigt som förvärvsgraden har ökat kan ha flera orsaker. En tänkbar förklaring är att fler personer än tidigare har sin sysselsättning i andra geografiska delar av länet än i skärgården. En annan förklaring är att det är två olika år som jämförs – förvärvsgraden från 2008 och antalet arbetstillfällen från 2000. Det syns därmed inte om förvärvsgraden var högre före 2008 och sedan har sjunkit i takt med att antalet arbetstillfällen har sjunkit.

Branschstrukturen skiljer sig åt mellan de olika kategorierna. Av naturliga skäl är andelen sysselsatta inom jordbruk, skogsbruk och fiske högre i skärgården och på landsbygden än i övriga länet. Även byggverksamhet och transport sysselsätter fler utanför tätorterna. På landsbygden är en särskilt hög andel sysselsatta inom transportbranschen: nästan 23 procent av samtliga arbetsplatser finns inom denna bransch. Den största branschen i skärgården är byggverksamhet som utgör mer än 19 procent av samtliga arbetsplatser. I tätortsnära landsbygd dominerar handeln med nästan 21 procent av sysselsättningen i regionen.

Figur 7. Sysselsatt dagbefolkning 16 år eller äldre år 2014, fördelat enligt grov näringsgren (SNI 2007)



Förutom byggverksamhet utgör hotell och restauranger samt transport de vanligaste näringsgrenarna i skärgården. Tillsammans svarar dessa tre näringsgrenar för närmare hälften (46 procent) av all sysselsättning i skärgården. På landsbygden dominerar sysselsättningen av transportbranschen – nästan en fjärdedel (23 procent) av samtliga jobb på landsbygden finns inom denna bransch. Vidare svarar företagstjänster² och byggverksamhet för en stor andel av sysselsättningen på landsbygden. Dessa tre branscher står tillsammans för nästan hälften (46 procent) av antalet jobb på landsbygden. I tätortsnära landsbygd svarar handeln för den högsta andelen sysselsatta, följt av byggverksamhet och företagstjänster.

Utvecklingen av olika branscher ser olika ut i de olika kategorierna: ju närmare tätorterna, desto starkare tillväxt av arbetstillfällen. I tätorterna har det varit en tillväxt av arbetstillfällen inom samtliga branscher, förutom tillverkning och utvinning. I tätortsnära landsbygd har antalet arbetstillfällen ökat inom samtliga branscher, förutom information och kommunikation. På landsbygden minskade antalet arbetstillfällen i 6 av 16 branscher och i skärgården minskade antalet arbetstillfällen i hela 10 branscher.

I skärgården uppvisar branschen hotell och restaurang den kraftigaste sysselsättningsminskningen. Även inom handel minskade antalet arbetstillfällen under perioden 2008–2014. Det är intressant att dessa två branscher, som utgör den näst största respektive den tredje största branschen i skärgården, har utvecklats så svagt under perioden. Inom byggverksamhet, som är den största branschen i skärgården, har sysselsättningsutvecklingen stått still.

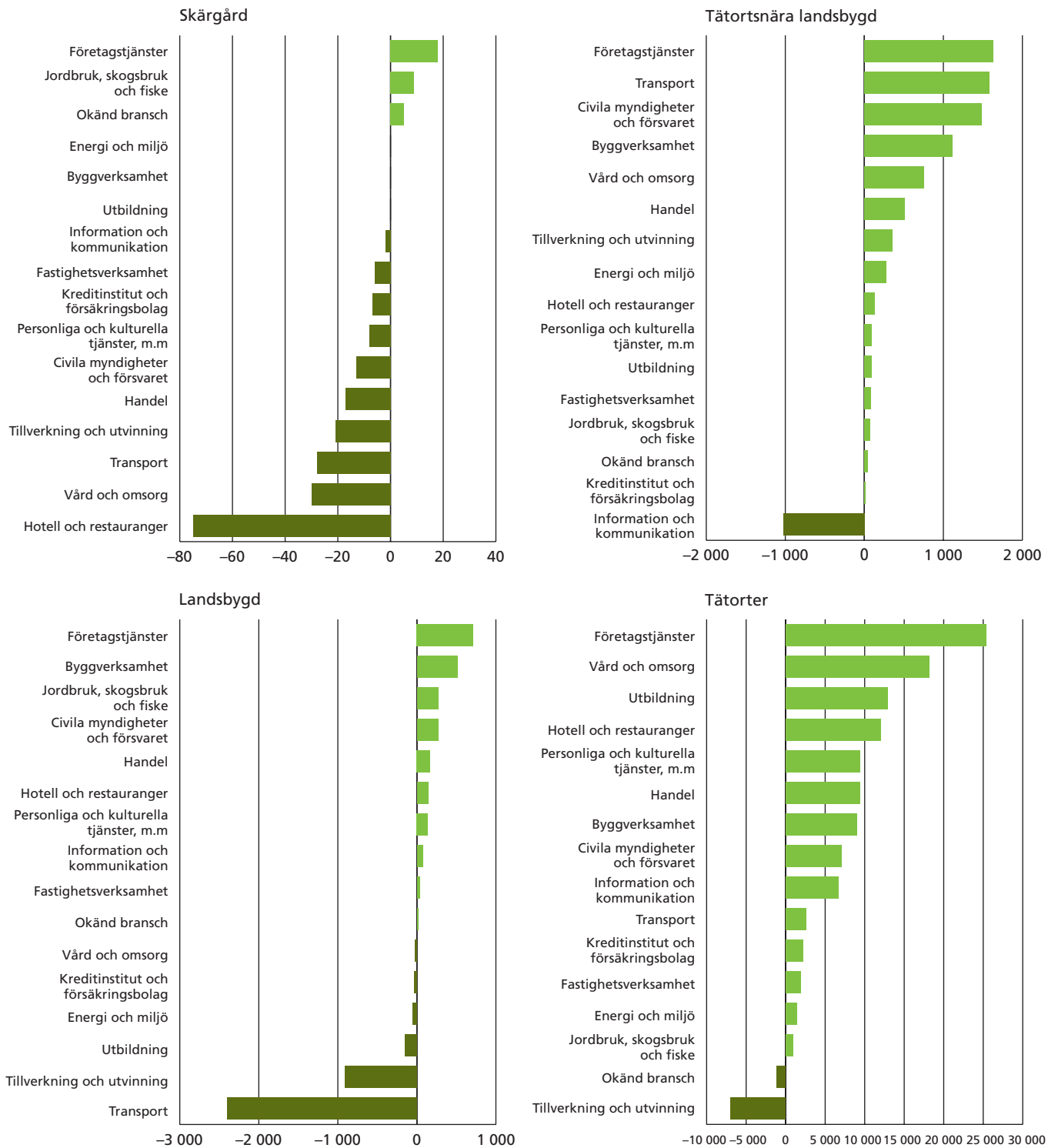
På landsbygden har transportbranschen haft den svagaste utvecklingen och minskat med 2 400 arbetstillfällen sedan 2008. Trots det var transportbranschen den överlägset största branschen på landsbygden och svarade 2014 för nästan en fjärdedel av alla arbetstillfällen där. Samtidigt växer transportbranschen i den tätortsnära landsbygden.

Värt att notera är att sysselsättningen inom företagstjänster utvecklas mycket positivt inom samtliga områden. På landsbygden såväl som i den tätortsnära landsbygden har denna branschhandel vuxit med cirka tre procentenheter sedan 2008.

Landsbygden och den tätortsnära landsbygden har ett mer varierat näringsliv än skärgården. Möjligheterna för den som vill bo och verka i skärgården är alltså mer begränsade. Detsamma gäller landsbygden i jämförelse med tätorterna, men kortare pendlingstid gör det ändå möjligt för landsbygdens invånare att nå den bredare arbetsmarknaden. Det gäller i synnerhet den tätortsnära landsbygden.

² Se www.sni2007.scb.se för en genomgång av vilka näringar som ingår i de olika branschaggregaten. I aggregatet "Företagstjänster" ingår exempelvis verksamheter inom juridik, ekonomi, vetenskap, teknik och utyrning, fastighetsservice, resetjänster och andra stödtjänster.

Figur 8. Utveckling av sysselsatt dagbefolkning 2008–2014, fördelat på bransch och geografiskt område



Tabell 4. De tio branscheerna med högst specialiseringskvot i respektive område, 2014

Rank	Skärgård	Landsbygd	Tätortsnära landsbygd
1	Reparationsverkstäder (6,6)	Jordbruk, skogsbruk och fiske (12,5)	Avfallshantering, återvinning (8,2)
2	Jordbruk, skogsbruk och fiske (5,7)	Reparationsverkstäder (8,4)	Jordbruk, skogsbruk och fiske (4,8)
3	Trävaruindustri (4,4)	Utvinningsindustri (6,0)	Trävaruindustri (4,6)
4	Metallindustri (4,2)	Trävaruindustri (5,5)	Vatten- och reningsverk (4,0)
5	Okänd bransch (4,0)	Transport- och magasinering (5,1)	Jord- och stenvaruindustri (4,0)
6	Hotell och restauranger (3,6)	Stål- och metallverk (4,1)	Gummi- och plastvaruindustri (3,3)
7	Gummi- och plastvaruindustri (3,3)	Hotell och restauranger (1,9)	Utvinningsindustri (2,9)
8	Byggverksamhet (2,8)	Byggverksamhet (1,7)	Grafisk industri (2,8)
9	Transportmedelsindustri (2,6)	Uthyrning och leasing (1,7)	Metallindustri (2,8)
10	Transport- och magasinering (2,5)	Metallindustri (1,7)	Handel med motorfordon (2,4)

Slutsatser

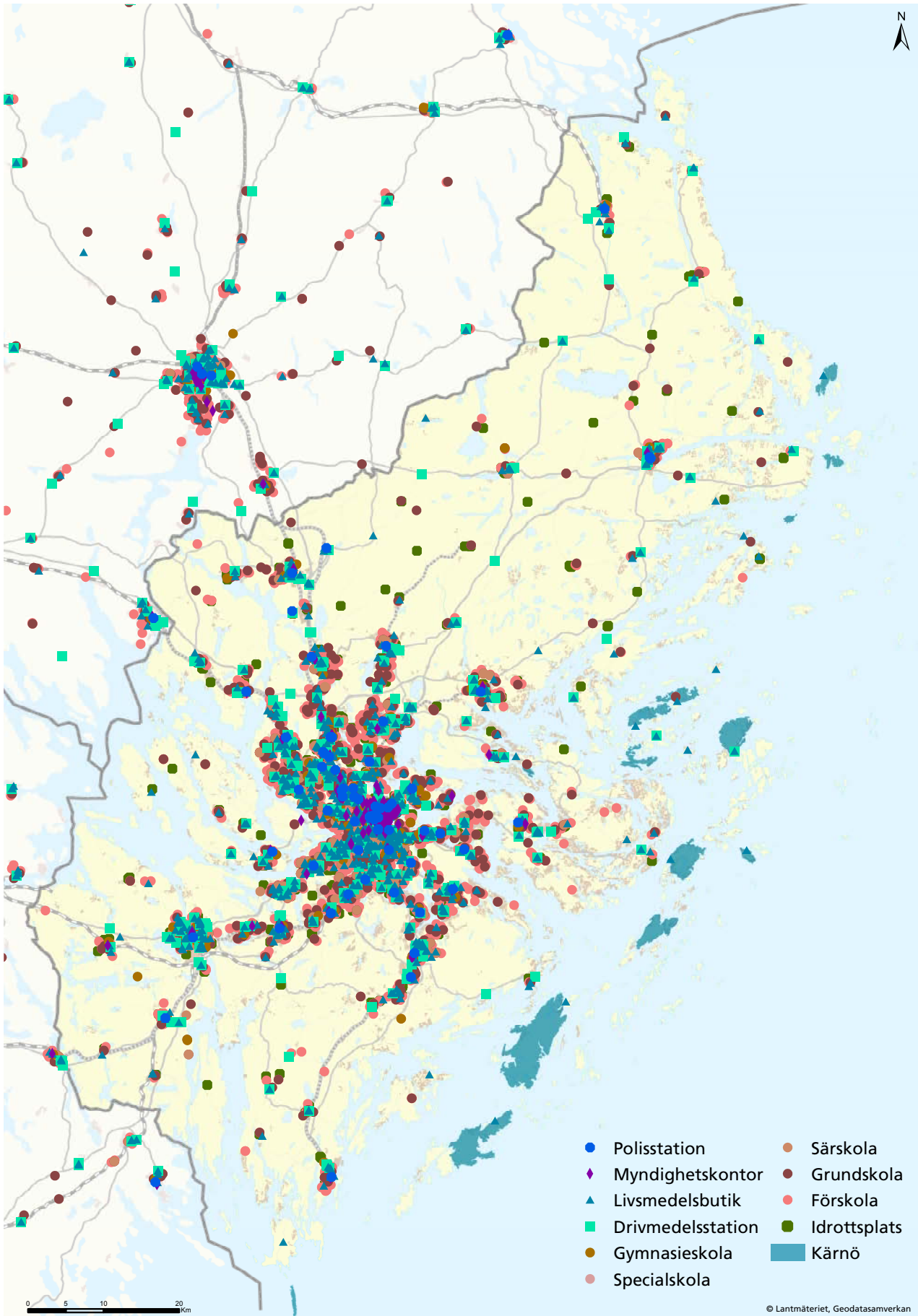
- Länets arbetsplatser är i hög grad koncentrerade till tätorterna där utbudet också är mer varierat. Ju längre avståndet är från tätorterna, desto svagare är utvecklingen av arbetstillfällen. Möjligheten till arbetspendling är därför en viktig faktor för landsbygden och skärgårdens invånare.
- Förvärvsgraden är högst i tätortsnära landsbygd, följt av landsbygden och skärgården och den är lägre i tätorterna. Förvärvsgraden har ökat i samtliga områden och förändringen har varit störst i skärgården.
- Den tätortsnära landsbygden är ett starkt lokaliseringalternativ för nya arbetstillfällen, inte minst inom ytkrävande verksamheter som handel och transport.
- Praktiska verksamheter dominerar näringslivet på landsbygden och i skärgården, men även icke platsbundna yrken inom företagstjänster blir allt vanligare. Som regel handlar det om företag med få eller inga anställda.

Service och kommunikationer

Utbudet av service följer i hög grad tätortsstrukturen i länet med en tydlig koncentration av utbudet till de större orterna. Det här är tydligast för den kommersiella servicen medan den offentliga servicen är mer jämnt fördelad, särskilt inom barnomsorgen. Samtidigt pågår en successiv rationalisering även inom det offentliga som tenderar att missgynna landsbygden och skärgården. Normalt sett är konsumenterna och arbetstagarna mer utspridda i geografien än vad servicen och arbetsplatserna är.

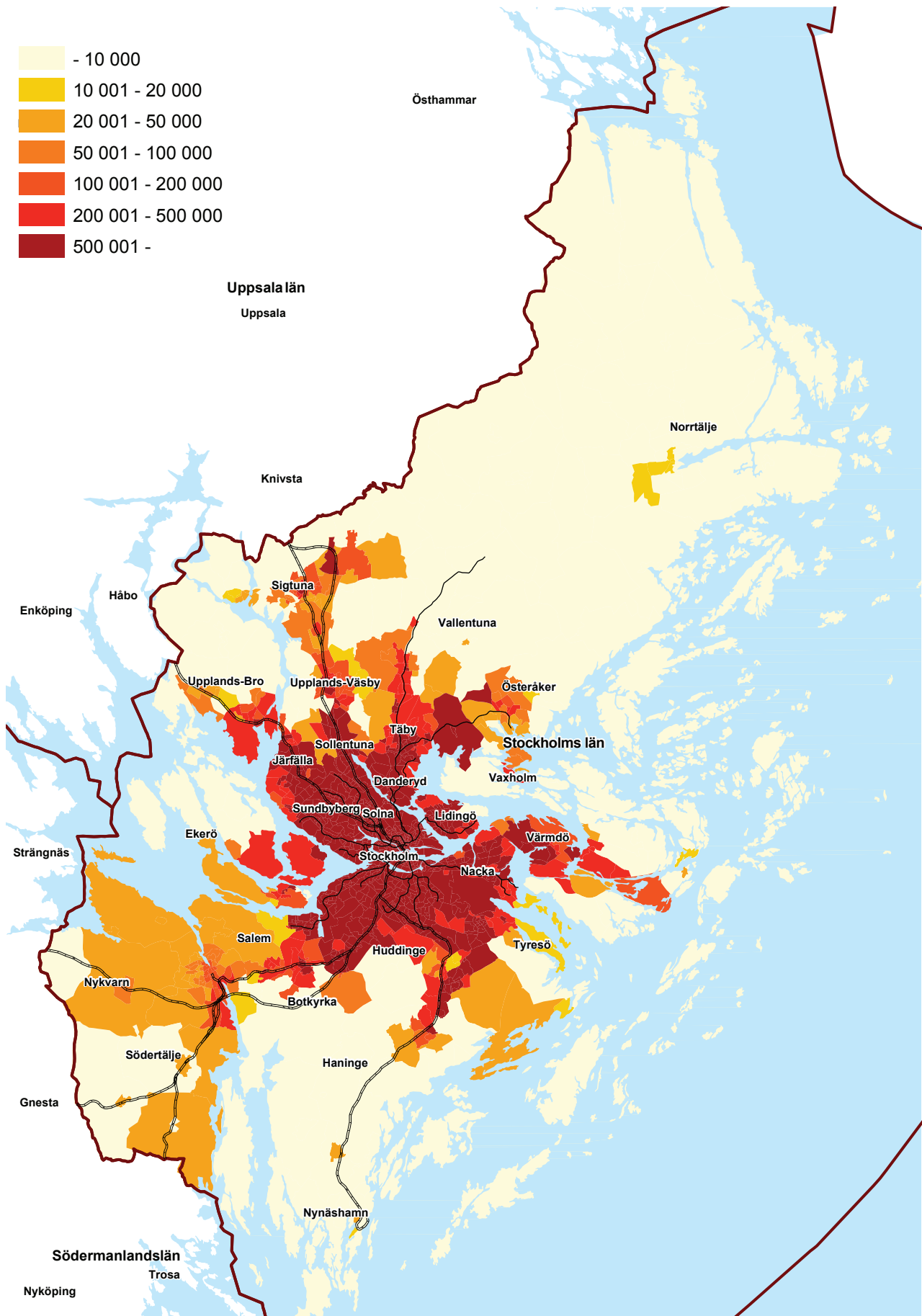
I tätortsnära landsbygd är tillgängligheten till arbetsplatser mer än dubbelt så hög som i övrig landsbygd, både med bil och med kollektivtrafik. I skärgården är tillgängligheten otvivelaktigt lägst – där når invånarna endast 2,5 procent av länets arbetsplatser inom 45 minuter med bil. Det kan jämföras med invånarna i tätorterna som når nästan 80 procent av länets arbetsplatser inom 45 minuter med bil.

Figur 9. Geografisk fördelning av serviceställen



Källa: Tillväxt- och regionplaneförvaltningen, Trafikförvaltningen, Tillväxtanalys, Skolverket, SCB, Lantmäteriet

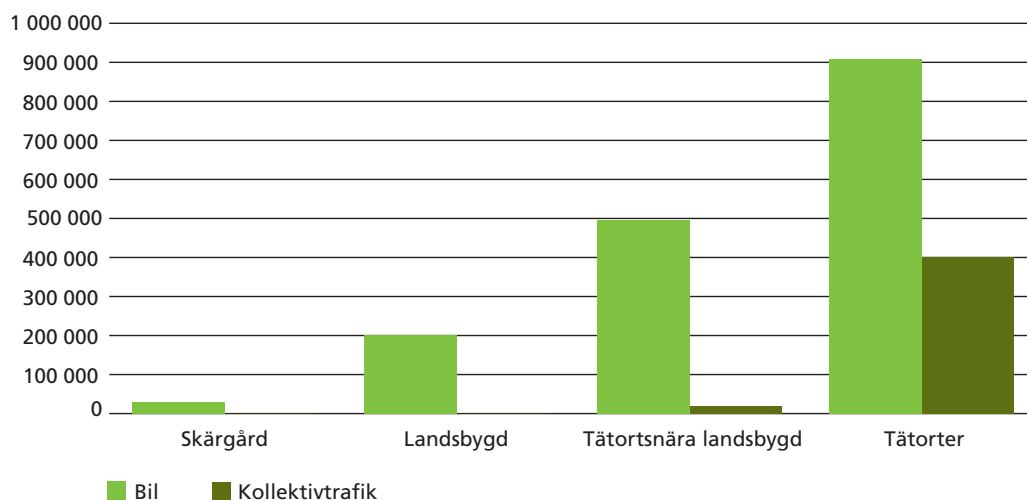
Figur 10. Antalet arbetsplatser som nås inom 45 minuter med kollektivtrafik



Källa: Tillväxt- och regionplaneförvaltningen.

Mellan 97 och 100 procent av befolkningen har tillgång till bredband i länets tätorter. Utanför tätorterna är tillgången till bredband mellan 56 och 100 procent (2014), beroende på kommun. Tillgången till bredband har ökat både i och utanför tätorterna. När det gäller tillgången till snabbt bredband, det vill säga minst 100 Mbit/s, är dock skillnaderna fortfarande stora. År 2016 var tillgången till snabbt bredband i genomsnitt 90 procent i tätorterna och 9 procent utanför tätorterna.

Figur 11. **Genomsnittligt antal arbetsplatser som boende i respektive område når inom 45 minuter med bil respektive kollektivtrafik**



Slutsatser

- Tillgängligheten till arbetsplatser, service och kommunikationer med bil och kollektivtrafik är väsentligt sämre i landsbygden och skärgården än i övriga länet.
- Generellt minskar tillgängligheten till arbetsplatser och service med avståndet från en tätort. Situationen är därför markant bättre på den tätortsnära landsbygden än på den övriga landsbygden och i skärgården.
- På landsbygden och i skärgården är bilen fortfarande ett viktigt transportmedel för att nå arbetsplatser och service i rimlig tid. Kollektivtrafiken är endast i undantagsfall ett fullvärdigt alternativ. Förändringar i reseavdrag tenderar därför att slå hårdare mot landsbygdens och skärgårdens invånare.
- Bilens roll som ett viktigt transportmedel på landsbygden och i skärgården förutsätter ett mer resurseffektivt nyttjande för att minska transportsektorns klimatpåverkan. Det handlar bland annat om att främja utvecklingen av ny teknik, nya typer av fordon och mobilitetstjänster.

Naturmiljö

Naturmiljön är förmodligen landsbygdens och skärgårdens viktigaste resurs. För att behålla attraktiviteten på lång sikt är det därför viktigt att värna ekosystemens funktioner och landskapets karaktär, samtidigt som lokala samhällen kan utvecklas.

Framför allt den tätortsnära landsbygden står inför ett stort förändringstryck. Där är befolkningstillväxten högre och företagsetableringen större än i övriga delar av länet. Dessutom omvandlas många fritidshus till åretruntbostäder vilket ökar belastningen på naturen, inte minst på sjöar och kustnära områden.

På landsbygden är förändringstrycket lägre, men även där är det konkurrens om marken. Majoriteten av länets jordbruksmark finns i denna kategori. I en storstadsregion som Stockholm är jordbruksmarken viktig för länets kretslopp. Viss jordbruksmark bidrar särskilt till ekosystemtjänster som att rena och fördröja dagvatten eller ta emot exempelvis avloppsslam, gödsel och kompost. När länet expanderar ökar risken för målkonflikter mellan lantbrukare och boende och mellan jordbruksmark och ny bebyggelse. Jordbruksmark som exploateras för bebyggelse är i princip omöjlig att återställa.

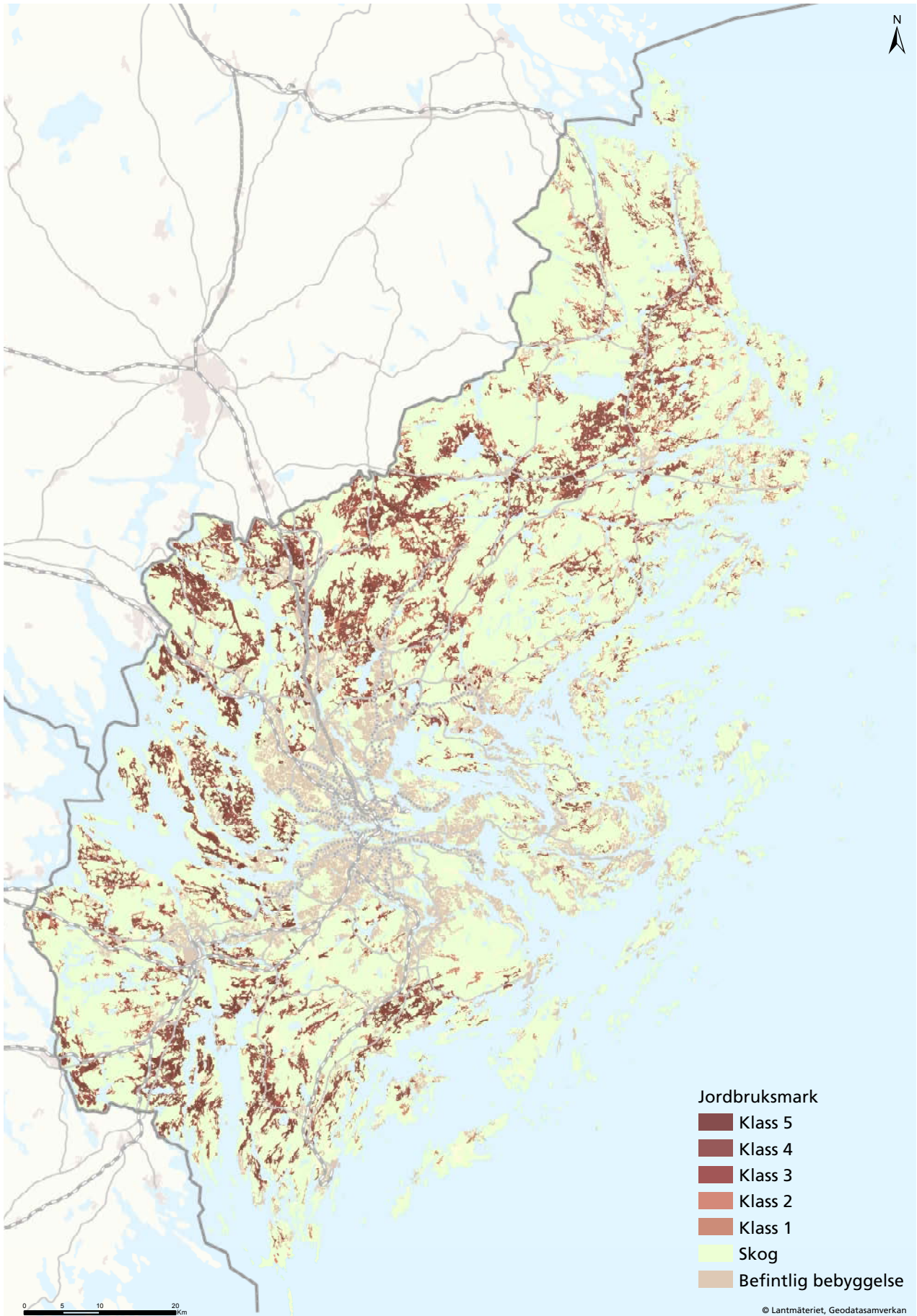
Det finns många riksintressen på landsbygden och i skärgården som syftar till att värna höga natur- och kulturmiljövärden. Hela kust- och skärgårdsområdet är ett riksintresse enligt miljöbalken 4 kap. 1,2 och 4 §§, vilket innebär att exploatering och andra ingrepp bara får genomföras om de inte påtagligt skadar natur- och kulturvärdena. Bestämmelserna utgör dock inget hinder för att utveckla befintliga tätorter eller det lokala näringslivet.

Generellt är det lättare att slå vakt om bevarandebestånden och naturmiljöer i områden med ett lägre befolknings- och exploateringstryck, vilket kan försvåra för dem som bor och verkar där.

Slutsatser

- Naturmiljön är landsbygdens och skärgårdens viktigaste resurs. Därför måste den både värnas och utvecklas.
- Förändringstrycket och konkurrensen om marken är särskilt stor på den tätortsnära landsbygden.
- Majoriteten av länets landsbygdsföretag verkar på landsbygden. De är viktiga för att hålla landskapet öppet och de bidrar med ekosystemtjänster.

Figur 12. Jordbruksmark och skog i länet



Källa: Tillväxt- och regionplaneförvaltningen, Länsstyrelsen, Jordbruksverket.

Summering

Tätortsnära landsbygd

Den tätortsnära landsbygden utvecklas starkt, både när det gäller boende och arbetsplatser. Här finns det goda möjligheter till arbetspendling och det är nära till stadens utbud. Förutsättningarna för att bo och verka i den tätortsnära landsbygden är således mycket goda. Det innebär samtidigt att den lantliga karaktären riskerar att successivt övergå i en mer urban karaktär.

Utmaningarna för den tätortsnära landsbygden består främst i att motverka stadsutbredning ("urban sprawl"), öka kollektivtrafikens andel av alla resor och främja utvecklingen av ny teknik, nya typer av fordon och mobilitetstjänster samt värna värdefull jordbruksmark. En annan utmaning är höga fastighetspriser och ett begränsat utbud av hyresrätter, som försvårar för mindre resursstarka individer att bosätta sig där.

Landsbygd

Landsbygden är betydligt mer attraktiv för boende än för verksamheter. I takt med att fler flyttar till landsbygden ökar därför pendlingen till arbetsplatser och service. Det här innebär att vardagspusslet kan vara svårare att få ihop än i den tätortsnära landsbygden, särskilt för den som saknar bil eftersom kollektivtrafik ofta inte är ett jämförbart eller ens möjligt alternativ. Även tillgängligheten till snabbt bredband är bristfällig.

Socioekonomiskt präglas landsbygden av en lägre utbildnings- och inkomstnivå än de tätare delarna av länet, men i likhet med den tätortsnära landsbygden dominerar familjer i egna småhus. Tack vare att fastighetspriserna är lägre än i tätortsnära landsbygd har fler personer råd att bo på landsbygden. Vidare är det få unga som väljer att stanna kvar på eller flytta till landsbygden. Detsamma gäller invånare med utländsk bakgrund.

Näringslivet på landsbygden har tydliga utmaningar. Det gäller inte minst inom lantbruket, men också inom transportsektorn, småskalig handel och service. Det finns en potential inom bland annat hantverksyrken och nya nischer inom de gröna näringarna, besöksnäringen och livsstilsboenden. Generellt är den urbana befolkningen en viktig målgrupp för landsbygdens näringsliv.

Skärgård

De utmaningar som finns på landsbygden syns ännu tydligare i skärgården eftersom havet bildar en barriär mot fastlandet. I skärgården är det tidsmässiga avståndet till tätorterna längre och tillgängligheten till arbetsplatser därmed sämre. Fungerande kollektivtrafik finns endast till de större öarna och få invånare har tillgång till snabbt bredband. Ofta saknas offentlig service som skola och äldreomsorg. Troligen är det på grund av dessa förutsättningar som befolkningen, sysselsättningen och inkomstnivån har utvecklats svagare än i de övriga delarna.

Samtidigt är skärgården ett starkt varumärke och framför allt under sommarhalvåret är den en attraktiv miljö att bo och vistas i. På sommaren finns det också underlag för lokal handel och service. Den intensiva sommarsäsongen och fritidsbosättningen bidrar dock till höga fastighetspriser som försvårar för dem som vill bosätta sig permanent.

De senaste åren har det skett en långsam avfolkning av permanentboende i skärgården, även på öar som är populära bland besökare och turister. Därmed uppstår paradoxen att besöksnäringens potential inte alltid kan tas tillvara på grund av bristen på arbetskraft. Mångsyssleri och distansarbete är en vanlig strategi för att få vardagen att gå ihop.

Strategin i relation till målen i RUFSS 2050

De övergripande målen i RUFSS 2050 är:

- En tillgänglig region med god livsmiljö
- En öppen, jämställd, jämlik och inkluderande region
- En ledande tillväxt- och kunskapsregion
- En resurseffektiv och resilient region utan klimatpåverkande utsläpp

Målen i RUFSS 2050 gäller för hela länet. Nulägesanalysen visar dock att det behövs olika åtgärder för olika delar av länet om målen ska kunna nås. Det kan bland annat konstateras att den tätortsnära landsbygden, landsbygden och skärgården erbjuder attraktiva livsmiljöer, inte minst för barnfamiljer, men att det finns betydande problem med tillgängligheten till arbetsplatser och service. Det finns också skillnader mellan tätortsnära landsbygd, landsbygd och skärgård avseende bosättningsmöjligheter, där ekonomiskt resursstarka individer i högre grad tenderar att bosätta sig i tätortsnära landsbygd.

Avstånd och gleshet gör att företag på landsbygden och i skärgården sällan kan dra nytta av regionens storleksfördelar, klusterbildningar eller differentierade arbetsmarknad. Ibland har företagen också svårt att rekrytera personal, ett problem som växer med avståndet till tätorterna.

Egentligen är tätorterna helt beroende av de ekosystemtjänster som landsbygden producerar. Det handlar om allt från råvaror och livsmedel till kolsänkor, luftrening, vattenrening och rekreativvärden. Landsbygden är därmed central för regionens resiliens. Landsbygden, och inte minst lantbrukssektorn, är dessutom en viktig grundpelare för omställningen till en region utan klimatpåverkande utsläpp. Regionalt tillförda trädbränslen är en bas i länets värme-, fjärrvärme- och elproduktion. Det finns även en stor potential i jordbruks- och skogssektorns möjligheter att bidra till en ökad regional biobränsleproduktion (bioetanol, biodiesel och biogas). Länet skogar får en än mer framträdande roll som kolsänkor i framtiden, något som behöver inkluderas i länets klimat- och landsbygdsarbete framöver. En koppling till arbetet med den regionala klimatfärdplanen 2050 bör säkerställas.

Bilen spelar även i fortsättningen en viktig roll för att människor ska kunna bo och verka på landsbygden och i skärgården. Det är därför svårt att komma ifrån ett visst mått av utsläpp från biltrafiken. Det blir därför ännu viktigare att verka för en omställning av fordonsflottan och främja användandet av ny teknik, nya typer av fordon och mobilitetstjänster och samtidigt verka för en minskning av bilåkandet i de tätare delarna av länet, där kollektivtrafiken är ett fullgott alternativ.

3 | Strategi för landsbygdens och skärgårdens utveckling

Identifierade behov och möjligheter

Nulägesanalysen visar att infrastruktur, kollektivtrafik och tillgänglighet är angelägna frågor att arbeta med för att åstadkomma en hållbar utveckling av länets landsbygd och skärgård. Bättre pendlingsmöjligheter, väl utbyggd kollektivtrafik och satsningar på IT-infrastruktur är grundläggande för att kunna bo och verka på landsbygden och i skärgården. Ett bredare utbud av bostäder (hyresrätter, äldreboenden), ett stärkt näringsliv, natur och kulturvärden och identitet är andra viktiga frågor.

Lönsamheten och förutsättningarna i jordbrukssektorn är också något som behöver få ökat utrymme i den regionala utvecklingsplaneringen. När Stockholms län växer uppstår en konflikt om mark för att bygga bostäder, samt ambitionen att hålla ett öppet landskap och möjliggöra ett levande jordbruk. I skärgården blir jordbruksnäringen alltmer en del av besöksnäringen och Skärgårdsstiftelsen subventionerar arrenden till markägare för att hålla marken öppen.

Generellt kan det sägas att landsbygden idag saknar de organiserade nätverk som skärgården i många fall visar upp, till exempel kring gemensamma insatser inom besöksnäringen.

Urbaniseringstrenden kan förväntas medföra att tidigare glesa områden expanderar till förorter och att småorter blir tätorter. Det ställer krav på infrastruktur, kollektivtrafik, bostäder, skolor och annan service för att det inte ska uppstå flaskhalsar när regionen expanderar. Den åldrande befolkningen innebär dessutom att behovet av anpassade boenden ökar.

Något att ta fasta på är att den tekniska utvecklingen och ekonomins omvandling till en kreativ tjänstesektor ger nya möjligheter för landsbygden och skärgården, exempelvis större möjligheter till distansarbete och en digitaliserad, offentlig och privat service. På sikt kan det också öka underlaget för andra typer av verksamheter som hantverk, småbutiker och lokal service.

En ökad innovationskraft hos landsbygds- och skärgårdsföretagen är viktig för att höja tillväxten och därigenom möjligheten till fler arbetstillfällen. Innovation kan också bidra till att minska miljöpåverkan. Jordbruket har exempelvis potential att bidra med en stor volym organiskt material till biogas. Avsättning för närproducerade livsmedel och biobränslen, samt komplettering med en kretsloppshantering av restprodukter, kan bidra till en hållbar ekologisk tillväxt genom att skapa alternativa energikällor. Samtidigt ges lantbruksföretagen möjlighet till alternativa inkomstkällor som ökar lönsamheten och konkurrenskraften.

Turism och besöksnäringen i Stockholms län bedöms ha en god marknadspotential för att ta fram innovativa produkter som tillvaratar länets variationsrika naturmiljöer. Infrastrukturen och säsongsberoendet är dock faktorer som i hög grad påverkar turism och besöksnäringen. Någon märkbar säsongsförlängning har inte heller skett de senaste åren, trots att många initiativ har tagits för att förlänga säsongen.

Insatsområden

Mot bakgrund av nulägesanalysen och det ovanstående resonemanget har fyra insatsområden identifierats: förbättra tillgängligheten, stärk det lokala näringslivet, utveckla levande lokalsamhällen och utveckla natur-, kultur- och rekreationsvärden. Inom varje insatsområde finns det ett antal åtgärder som är anpassade efter indelningen – tätortsnära landsbygd, landsbygd och skärgård.

1. Förbättra tillgängligheten

Det är angeläget att öka möjligheterna för landsbygdens och skärgårdens befolkning och företag att nå och ta del av utbudet i regionens serviceorter och större tätorter. På samma sätt är det viktigt att övriga regionen, men också övriga Sverige och världen, kan ta del av landsbygdens och skärgårdens erbjudanden. Det behöver också finnas möjligheter att samverka inom landsbygden och skärgården, där tvärgående förbindelser ofta är ett viktigt komplement till stråken till och från tätorterna.

Att underhålla och komplettera den befintliga infrastrukturen, samt öka tillgängligheten med kollektivtrafik och möjligheten att kombinera olika transportslag, är en viktig förutsättning för ett så snabbt, smidigt och hållbart resande som möjligt. Här behövs det ett utvecklat samarbete för trafikplanering och en beredning som säkrar att planering och prioriteringar görs för landsbygdens och skärgårdens investeringar. I nationella sammanhang, till exempel när det gäller reseavdrag, kilometerskatter och dylikt, är det även viktigt att slå vakt om glesbygdsområdenas förutsättningar. I takt med digitaliseringen av samhället är det också grundläggande att invånare, företagare och offentlig sektor har tillgång till både fast och mobil bredbandsuppkoppling med höga överföringshastigheter.

För kommande år är det framför allt viktigt att prioritera följande:

Tätortsnära landsbygd

- Hela resan-tänk, med bättre möjlighet att kombinera olika transportslag
- Främja användandet av nya tekniker för resande, nya typer av fordon och mobilitetstjänster
- Cykelvägar och pendlingsparkeringar
- Utvecklad båttrafik på de inre vattenvägarna
- Utbyggnad av snabbt bredband till alla hushåll och arbetsplatser

Landsbygd

- Hela resan-tänk, med bättre möjligheter att kombinera olika transportslag
- Främja användandet av nya tekniker för resande, nya typer av fordon och mobilitetstjänster
- Pendlingsparkeringar
- Anropsstyrd kollektivtrafik
- Utvecklad båttrafik på de inre vattenvägarna
- Förbättrad mobiltäckning i glesbebyggda områden
- Utbyggnad av snabbt bredband till alla hushåll och arbetsplatser

Skärgård

- Hela resan-tänk, med bättre möjligheter att kombinera olika transportslag
- Främja användandet av nya tekniker för resande, nya typer av fordon och mobilitetstjänster

- Långsiktiga förutsättningar i skärgårdstrafiken
- Modernisering och integrering av skärgårdstrafiken med det övriga kollektivtrafiksystemet
- Företräde för Waxholmsbåtarna vid bryggor och kajer
- Utvecklade system för sjötaxi och hyrbåtar
- Förbättrad mobiltäckning
- Utbyggnad av snabbt bredband till alla fast bebodda öar

2. Stärk det lokala näringslivet

För näringslivets utveckling behövs det investeringar i såväl nya som växande företag, samt i anläggningar och verksamheter på landsbygden och i skärgården. Därtill är det viktigt att stödja generationsväxling och på så vis bidra till verksamheters fortlevnad och en mer blandad åldersfördelning på arbetsplatsen.

Att stärka rekryteringsmöjligheterna och kopplingarna till den regionala marknaden är också viktigt för landsbygdens och skärgårdens företag och i hög grad knutet till frågan om ökad tillgänglighet. Vidare är det viktigt att säkerställa ett lokalt utbud av offentlig och kommersiell service samt fungerande godstransporter och avfallshantering. Stärkta erbjudanden som syftar till en förnyelse av näringslivet, innovation och samverkan behöver uppmuntras och särskilda insatser behöver göras för att förlänga säsongen inom besöksnäringen. Minskad byråkrati och förenklade regler är något som många småföretagare upplever skulle förenkla vardagen.

För kommande år är det viktigt att framför allt prioritera följande:

Tätortsnära landsbygd

- Underlätta kompetensförsörjning
- Utbyggnad av snabbt bredband till alla hushåll och arbetsplatser
- Säkerställ smarta lösningar för godstransport
- Slå vakt om värdefull jordbruksmark för lantbrukets behov
- Utveckla de gröna näringarna

Landsbygd

- Underlätta generationsväxlingen hos lokala företag, framförallt inom lantbruket
- Utveckla de gröna näringarna och stimulera framväxten av en hållbar råvaru- och energiförsörjning
- Utveckla marknaden för lokala produkter och stöd förädling och marknadsföring, till exempel gårdsslakterier och -mejerier, mikrobryggerier, skördeposter och dylikt
- Utbyggnad av snabbt bredband till alla hushåll och arbetsplatser
- Säkerställ smarta lösningar för godstransporter
- Stöd framväxten av ett platsberoende småföretagande, exempelvis inom företags-tjänster, digitala produkter och tjänster
- Kraftsamla kring serviceorterna, stöd utbudet av kommersiell och offentlig service, fördjupad samverkan och innovativa lösningar inom serviceområdet
- Använd lokal upphandling som en drivkraft för näringslivsutveckling
- Utveckla ambulerande lösningar för ökad tillgänglighet och kvalitet inom exempelvis serviceområdet

Skärgård

- Underlätta generationsväxlingen inom befintliga företag
- Utveckla de gröna näringarna och stimulera framväxten av en hållbar råvaru- och energiförsörjning
- Utveckla den skärgårdsbaserade förädlingen och marknadsföringen
- Utveckla nya produkter och erbjudanden för en förlängd besöksäsong
- Stöd framväxten av ett platsberoende småföretagande, exempelvis inom företags-tjänster, digitala produkter och tjänster
- Stöd samverkan och innovativa lösningar inom serviceområdet
- Utbyggnad av snabbt bredband till alla hushåll och arbetsplatser
- Säkerställ smarta lösningar för godstransporter
- Utveckla ambulering lösningar för ökad tillgänglighet och kvalitet inom exempelvis serviceområdet
- Miljö-, frakt- och skärgårdsbidrag

3. Utveckla levande lokalsamhällen

Det krävs insatser för att fler grupper ska ha möjlighet att bosätta sig eller stanna kvar på landsbygden och i skärgården. Därigenom skapas det även underlag för lokal service, samtidigt som kund- och rekryteringsbasen för landsbygdens- och skärgårdens företag stärks. Insatserna behöver inriktas mot utpekade utbyggnadsområden och kan med fördel kombineras med insatser för ökad sammanhållning och trivsel. För kommande år är det framför allt viktigt att prioritera följande:

Tätortsnära landsbygd

- Planera för tätortsutveckling.
- Fokusera på möjligheten att skapa hyresrätter, trygghetsboenden och äldreboenden i utpekade utbyggnadsområden.
- Utveckla och marknadsför livsstilsboenden för nya målgrupper.
- Använd strategiska markinnehav i syfte att bredda bostadsmarknaden.
- Bredda bostadsmarknaden.

Landsbygd

- Fokusera på möjligheten att skapa hyresrätter, trygghetsboenden och äldreboenden i utpekade noder och serviceorter.
- Stöd utvecklad bykvalitet och sammanhållning
- Utveckla och marknadsför livsstilsboenden för nya målgrupper.
- Bredda bostadsmarknaden.

Skärgård

- Fokusera på möjligheten att skapa hyresrätter, trygghetsboenden och äldreboenden på kärnöar.
- Utveckla och marknadsför livsstilsboenden för nya målgrupper.
- Bredda bostadsmarknaden.

4. Utveckla natur-, kultur- och rekreationsvärden

Omistliga natur-, kultur- och kulturvärden behöver säkerställas för att landsbygdens och skärgårdens långsiktiga attraktivitet och hållbarhet ska bibehållas. I detta ingår även att undvika att rekreation och besöksnäring leder till ett överutnyttjande, att minska miljöbelastningen från hushåll, verksamheter och transporter, samt att slå vakt om den värdefulla jordbruksmarken. För kommande år är det framför allt viktigt att prioritera följande:

Tätortsnära landsbygd

- Undvik bebyggelse på jordbruksmark, särskilt på naturbetesmark och åkermark i klass 3–5 i åkermarksgraderingen. Prioritera bebyggelse i regionalt prioriterade bebyggelselägen.
- Utveckla rekreation och turism.
- Rikta rekreation och turism till särskilda områden för att minska belastningen i känsliga områden.
- Värna de gröna kilarna.

Landsbygd

- Värna sammanhängande natur- och rekreationsområden.
- Utveckla rekreation och turism.
- Utred målpunkter för besöksnäringen för att minska belastningen i känsliga områden.
- Restaurera och vårda kulturlandskapet.

Skärgård

- Utveckla rekreation och turism med fokus på en säsongsförlängning.
- Öka tillgängligheten till stränder.
- Utred målpunkter för besöksnäringen för att minska belastningen i känsliga områden.
- Genomför insatser för att minska miljöbelastningen i skärgården, framförallt när det gäller övergödning, erosion, nedskräpning och buller.
- Restaurera och vårda kulturlandskapet i den inre skärgården och i mellanskärgården.

4 | Genomförande och uppföljning

Genomförande

Landsbygds- och skärgårdsstrategin är regionövergripande och ska fungera som ett vägledande dokument för regionala och lokala aktörer inom offentlig, privat och ideell sektor. Strategins genomförande är kopplat till genomförandet av RUFSS 2050. Det innebär att strategin bidrar till att uppnå målen i RUFSS 2050 och att RUFSS 2050 i sin tur bidrar till strategins syfte – att stärka möjligheten att bo och verka på landsbygden och i skärgården.

Strategin beaktar parallella processer, bland annat den parlamentariska landsbygdskommitténs betänkande, landsbygdsprogrammet och den regionala livsmedelsstrategin för Stockholms län. I genomförandet av landsbygds- och skärgårdsstrategin ingår därför att hitta synergier mellan de olika processerna så att de stärker varandra.

Strategin har status som planeringsunderlag enligt plan- och bygglagen 7 kap 5 §. Det innebär att landstinget hänvisar till underlaget inom ramen för sitt regionplaneuppdrag och att kommuner och statliga myndigheter ska använda sig av underlaget i sin planering.

Uppföljning

För att säkerställa att landsbygds- och skärgårdsstrategin genomförs och får önskad effekt behöver den följas upp. En viktig utgångspunkt är uppföljningen av RUFSS 2050. Delmålen i RUFSS 2050 (se bilaga 1) gäller för hela länet och när dessa följs upp är det därför viktigt att landsbygden och skärgården belyses.

Ett system för uppföljning av landsbygds- och skärgårdsstrategin som innehåller nedanstående komponenter bör preciseras:

- Tydliga och mätbara mål
- Ansvariga aktörer
- Tidsintervall för uppföljningen
- Hur uppföljningen ska presenteras

Bilaga 1: Inriktning RUFS 2050

Regional utvecklingsplan för Stockholmsregionen – RUF5 2050

För närvarande pågår arbetet med att ta fram en ny regional utvecklingsplan för Stockholmsregionen, RUF5 2050, som ska ersätta den nuvarande utvecklingsplanen RUF5 2010. I likhet med sin föregångare slår RUF5 2050 fast visionen att Stockholm ska vara *Europas mest attraktiva storstadsregion* att leva, verka och bo i. För att uppnå detta anges fyra övergripande mål med tillhörande delmål för år 2030 när det gäller regionens utveckling:

Tabell 5. Delmål i utställningsförslag av RUF5 2050

Mål	Delmål för år 2030
En tillgänglig region med god livsmiljö	<ol style="list-style-type: none">1. Minst 22 000 bostäder per år behöver tillkomma.2. Kollektivtrafikens restid mellan regionala stadskärnor och till Arlanda flygplats ska vara konkurrenskraftig med bilens restid.3. Andelen av länets invånare som upplever besvär av trafikbuller och dålig luftkvalitet ska inte öka.4. Minst 95 procent av ny bebyggelse ska tillkomma i de områden som utpekats som regionalt prioriterade bebyggelselägen.
En öppen, jämställd, jämlik och inkluderande region	<ol style="list-style-type: none">1. Skillnaderna i förväntad medellivslängd mellan olika socioekonomiska grupper och kommuner i länet ska minska och medellivslängden ska öka för samtliga.2. Förvärvsfrekvensen hos befolkningen mellan 20–64 år ska vara väl över 80 procent för både kvinnor och män och gapet mellan inrikes- och utrikesfödda ska minska.3. Andelen gymnasieelever med en gymnasieexamen inom tre år ska överstiga 80 procent och skillnaderna mellan elever i länets olika kommuner ska minska.4. Andelen som känner tillit till sina grannar ska öka samt otrygghetens påverkan på livskvaliteten och invånarens utsatthet för våldsbrott ska minska.
En ledande tillväxt- och kunskapsregion	<ol style="list-style-type: none">1. Andelen sysselsatta med högre utbildning, respektive sysselsatta inom kunskapsintensiva yrken ska vara minst 55 procent för både kvinnor och män.2. Antalet nystartade företag ska öka till 18 per 1 000 invånare.3. Privata och offentliga investeringar i forskning och utveckling (FoU) ska uppgå till minst 4,5 procent av bruttoregionalprodukten.4. Samtliga invånare, företagare och offentlig sektor ska ha tillgång till fast och mobil bredbandsuppkoppling med höga överförings-hastigheter.
En resurseffektiv och resilient region utan klimatpåverkande utsläpp	<ol style="list-style-type: none">1. De direkta utsläppen av växthusgaser ska vara mindre än 1,5 ton per invånare.2. Den totala energianvändningen i Stockholmsregionen ska uppgå till högst 40 TWh.3. Andelen förnybar energi ska vara minst 75 procent.4. Utsläppen av växthusgaser ur ett konsumtionsperspektiv ska halveras.5. Kollektivtrafikens andel av de motoriserade resorna ska öka med 5 procentenheter jämfört med idag.6. Minst 70 procent av alla resor inom länet ska ske med gång, cykel och kollektivtrafik.7. Cykelandelen av alla resor i länet ska vara 20 procent i enlighet med målsättningen i den regionala cykelplanen.8. Hushållsavfallet ska ha minskat till högst 360 kg per person och år och minst 65 procent, inklusive matavfallet, ska materialåtervinnas.

Målen svarar mot de utmaningar som ligger kvar och i flera fall har accentuerats sedan RUFSS 2010:

- att möjliggöra befolkningstillväxt och samtidigt förbättra regionens miljö och invånarnas hälsa
- att vara en liten storstadsregion och samtidigt internationellt ledande
- att öka tryggheten i regionen samtidigt som världen upplevs som osäker
- att minska klimatpåverkan och samtidigt möjliggöra ökad tillgänglighet och ekonomisk tillväxt
- att åtgärda kapacitetsbrister samtidigt som behoven fortsätter att växa
- att ha en fortsatt öppen region och samtidigt stärka inkluderingen.

Utmaningarna, visionen och de regionala målen anger riktningen för hela länets utveckling, inklusive på landsbygden och i skärgården. Syftet med den regionala utvecklingsplanen är att bland annat visa på regionens samlade vilja och underlätta samverkan mellan aktörer, samt att bidra till att de nationella målen uppfylls, vara vägledande för den kommunala planeringen och en utgångspunkt för det regionala tillväxtarbetet och den statliga infrastrukturplaneringen.

Ytterst syftar den regionala utvecklingsplaneringen till att främja en långsiktig hållbar utveckling i regionen. Det handlar om att på bästa sätt hantera och tillvarata regionens samlade tillgångar. Landsbygden och skärgården är en del av regionen och behöver liksom övriga delar inkluderas i regionplaneringen för att skapa så goda förutsättningar som möjligt för boende, livsmiljö, rekreation och produktion.

Regionala förhållningssätt för landsbygd och skärgård

Återges i enlighet med utställningsförslag av RUFSS 2050.

Landsbygd

- Ny bebyggelse på landsbygden bör i första hand lokaliseras till utpekade landsbygdsnoder och serviceorter, i andra hand till övriga redan bebyggda områden.
- Utpekade landsbygdsnoder ska ha god kollektivtrafikförsörjning och en ändamålsenlig infrastruktur med service, mötesplatser, bredband och kommunalt vatten och avlopp.
- Utpekade serviceorter ska ha kollektivtrafikförsörjning, grundläggande service, bredband och en ändamålsenlig vatten- och avloppsförsörjning.
- Bebyggelse på jordbruksmark ska undvikas, särskilt på naturbetesmark och åkermark klass 3–5 i åkermarksgraderingen. I regionalt prioriterade bebyggelselägen ska dock bebyggelse prioriteras.
- Nya bostäder på landsbygden bör planeras som permanentbebyggelse och lokaliseras efter sådana förutsättningar.
- I omvandlingsområden ska en avvägning mellan lokala och regionala lösningar för vatten och avlopp göras. Där det inte finns tillräcklig tillgång till sötvatten bör ny bebyggelse begränsas. Småskaliga lösningar för enskilda avlopp eller grupper av hushåll ska möjliggöras.
- Småskaliga lösningar för förnybar energiproduktion, som solenergi, vindkraft, vågkraft och biobränsleanläggningar främjas.
- Mark- och äganderätten för länets lantbruksföretag värnas.
- Byggnad i trä och en ökad användning av förnybara material främjas.
- Fungerande vägnät i länets ytterområden säkerställs.

Skärgård

- För att utveckla regionens skärgård bör ny bebyggelse, verksamheter och trafiksatsningar koncentreras till utpekade kärnöar och i anslutning till befintliga byar och samhällen.
- För kärnöarna bör en bastrafik säkerställas som gör det möjligt att resa till och från fastlandet varje dag, året runt.
- Bebyggelse i skärgården bör anpassas till tillgången på sötvatten. Där tillgången är otillräcklig bör ny bebyggelse begränsas.
- Befintlig bebyggelse bör vara ansluten till ändamålsenliga anläggningar för vattenförsörjning och avloppshantering.
- Planeringen och placeringen av bredband bör samordnas med utbyggnaden av annan teknisk infrastruktur som vägar, energisystem, vatten och avlopp.
- Allmänhetens tillgång till stränder ska värnas.
- Nya bostäder bör planeras som permanent bebyggelse och lokaliseras efter sådana förutsättningar.
- Ny bebyggelse bör endast tillkomma om det går att säkerställa att hänsyn tas till vattenkvaliteten i vattendrag och grunda havsvikar, samt till natur-, kultur- och rekreationsvärden.
- Ytterskärgårdens karaktär av ett ostört natur- och kulturlandskap ska bevaras.
- Vid replipunkterna bör det reserveras utrymme för vänd- och lastningsplatser, parkering, bryggor samt terminaler för gods och passagerare.

Landsbygdens och skärgårdens rumsliga struktur

Återges i enlighet med utställningsförslag av RUFSS 2050.

Landsbygd utanför den samlade bebyggelsen

- Ny bebyggelse på landsbygden och i kust- och skärgårdsområdet bör anknyta till redan bebyggda områden och planeras som permanentbebyggelse. Utspridd bebyggelse ska undvikas.
- I värdefulla natur- och kulturmiljöer ska bebyggelsens utformning anpassas efter platsens karaktär. Likaså bör större utbyggnader och etablering av störande verksamhet undvikas i stora, opåverkade och tysta områden.
- Exploatering på jordbruksmark bör undvikas, särskilt åkermark klass 3–5 och naturbetesmark.
- Där tillgången på sötvatten är otillräcklig bör möjligheterna till ny bebyggelse begränsas.
- I omvandlingsområden bör avvägningar mellan lokala och regionala lösningar för vatten och avlopp göras utifrån platsens lokala förutsättningar.
- Allmänhetens tillgång till stränder bör värnas, särskilt kring Mälaren och i kust- och skärgårdsområdet.
- Ny bebyggelse bör inte heller lokaliseras till områden av riksintresse för försvaret eller luftfarten eftersom det där finns risk för höga bullernivåer.

Landsbygdsnod

- Ny bebyggelse och service på landsbygden ska i första hand lokaliseras till landsbygdsnoderna.
- Bebyggelsen bör bli sammanhängande för att främja service och näringsliv och ha blandade funktioner för olika grupper och åldrar.

- Ny bebyggelse ska planeras med en täthet och omfattning som ger förutsättning för kollektivtrafikförsörjning (se trafikförvaltningens *Riktlinjer för planarbete, för effektiv energiförsörjning och säkra vatten och avloppssystem*).
- Stor hänsyn bör tas till platsens karaktär och identitet.
- Landsbygdsnoderna bör få goda kollektivtrafikförbindelser mellan landsbygdsnod, kommuncentrum och regionala stadskärnor.
- Landsbygdsnoderna ska ha ett utbyggt digitalt bredband
- Landsbygdsnoderna ska ha kommunalt vatten och avlopp.
- Exploatering på jordbruksmark ska undvikas, särskilt naturbetesmark och åkermark klass 3–5.

Serviceort

- En mindre del av landsbygdens nya bostäder och lokaler kan tillkomma i landsbygdsnoderna.
- Bebyggelsen bör bli sammanhängande för att främja service och näringsliv och ha blandade funktioner för olika grupper och åldrar.
- Ny bebyggelse bör planeras som permanentbebyggelse.
- Stor hänsyn bör tas till platsens karaktär och identitet.
- Serviceorterna bör få goda kollektivtrafikförbindelser.
- Serviceorterna ska ha ett utbyggt digitalt bredband.
- Det bör finnas godtagbara lösningar för vatten och avlopp.

Stora samlade rekreations-, natur- och kulturvärden

- Områdena bör hållas samman och skyddas mot fragmentering.
- Ny bebyggelse, anläggningar och verksamheter som påverkar områdenas värde och funktion bör undvikas.

Jordbruksmark

- Exploatering av jordbruksmark ska i största möjliga mån undvikas. I Stockholms län gäller det särskilt naturbetesmark och åkermark klass 3–5 i åkermarksgraderingen.
- I de fall jordbruksmark ändå övervägs för exploatering ska det vara för att främja ett väsentligt samhällsintresse som inte kan tillgodoses på annat sätt. Hänsyn bör då tas till markens produktionsvärde, liksom till natur-, kultur och rekreationsvärden.
- I regionala stadskärnor och i kategori 2 på plankartan bör bebyggelse prioriteras. En konsekvensanalys ska då genomföras.

Allmänt kust- och skärgårdsområde

- För att främja en levande skärgård koncentreras ny bebyggelse, verksamheter och trafiksatsningar till befintliga bebyggelsecentra på utpekade kärnöar. Detta förutsätter att området natur- och kulturvärden samtidigt bevaras. Det skapar förutsättningar för kollektivtrafik, offentlig service och ett levande lokalsamhälle.
- Bebyggelse i skärgården anpassas till tillgången på sötvatten. Ny bebyggelse begränsas där tillgången är otillräcklig.
- Befintlig bebyggelse ansluts till ändamålsenliga anläggningar för vattenförsörjning och avloppshantering.
- Planeringen och placeringen av bredband samordnas med utbyggnaden av annan teknisk infrastruktur som vägar, energisystem, vatten och avlopp.
- Allmänhetens tillgång till stränder värnas.

- Nya bostäder planeras som permanent bebyggelse och lokaliseras efter sådana förutsättningar.
- Fritidsbebyggelse tillkommer enbart som en mindre komplettering av befintlig bebyggelse och företrädesvis i sådana former som tillgodoser det rörliga friluftslivets behov.
- Ny bebyggelse tillkommer endast om det går att säkerställa att hänsyn tas till vattenkvaliteten i vattendrag och grunda havsvikar, samt till natur-, kultur- och rekreationsvärden.

Kustområdet och öar med fast förbindelse genom bro, tunnel eller statlig färja

- Ny bebyggelse tillkommer endast inom befintliga byar och samhällen om det samtidigt går att bevara områdets natur- och kulturvärden och om det finns en långsiktig VA- och kollektivtrafikförsörjning.
- Öar med vägförbindelse har tillgång till ett varierat utbud av bostäder för permanentboende.

Kärnöar

- Ny bebyggelse lokaliseras i anslutning till befintliga byar och samhällen.
- Kärnöarna har tillgång till ett varierat utbud av bostäder för permanentboende.
- För kärnöarna säkerställs en bastrafik som gör det möjligt att resa till och från fastlandet varje dag, året runt.

Övriga öar utan fast förbindelse

- Ny bebyggelse kan tillkomma i anslutning till befintlig bebyggelse om det finns en ändamålsenlig VA- och kollektivtrafikförsörjning.
- Obebyggda öar förblir obebyggda.

Ytterskärgården

- Ytterskärgårdens karaktär av ostört natur- och kulturlandskap bevaras.
- Obebyggda öar förblir obebyggda. I övrigt undviks nya byggnader helt.

Replipunkter

- Vid replipunkterna reserveras utrymme för vänd- och lastningsplatser, parkering, bryggor samt terminaler för gods och passagerare.
- Långsiktiga alternativ för replipunkterna Årsta och Dalarö utreds för framtida behov.

Bastrafik i skärgården

- Bastrafiken ska göra det möjligt att resa till och från fastlandet, året runt.
- Bastrafiken baseras på utpekade replipunkter.
- Trafiken utnyttjar kollektivtrafiken på land och till sjöss genom snabba landförbindelser via replipunkterna.
- Vägförbindelser mellan replipunkter och kommuncentra respektive Stockholms innerstad bör vara goda och med kort restid.

Nationella och regionala vägar, spår, farleder, stombusslinjer och linjetrafik på vatten

- Mark och vatten hålls tillgängliga för den nationella och regionala trafikförsörjningen. De som planerar för en ändrad markanvändning bör analysera förutsättningarna för transportsystemets utbyggnad, funktionalitet och samspel med bebyggelsen.
- Möjligheterna att förbättra inseglingsförhållandena till regionens hamnar säkerställs genom reservat för nya eller ändrade stomfarleder.

Större regionala terminaler, anläggningar och verksamheter med tunga transporter

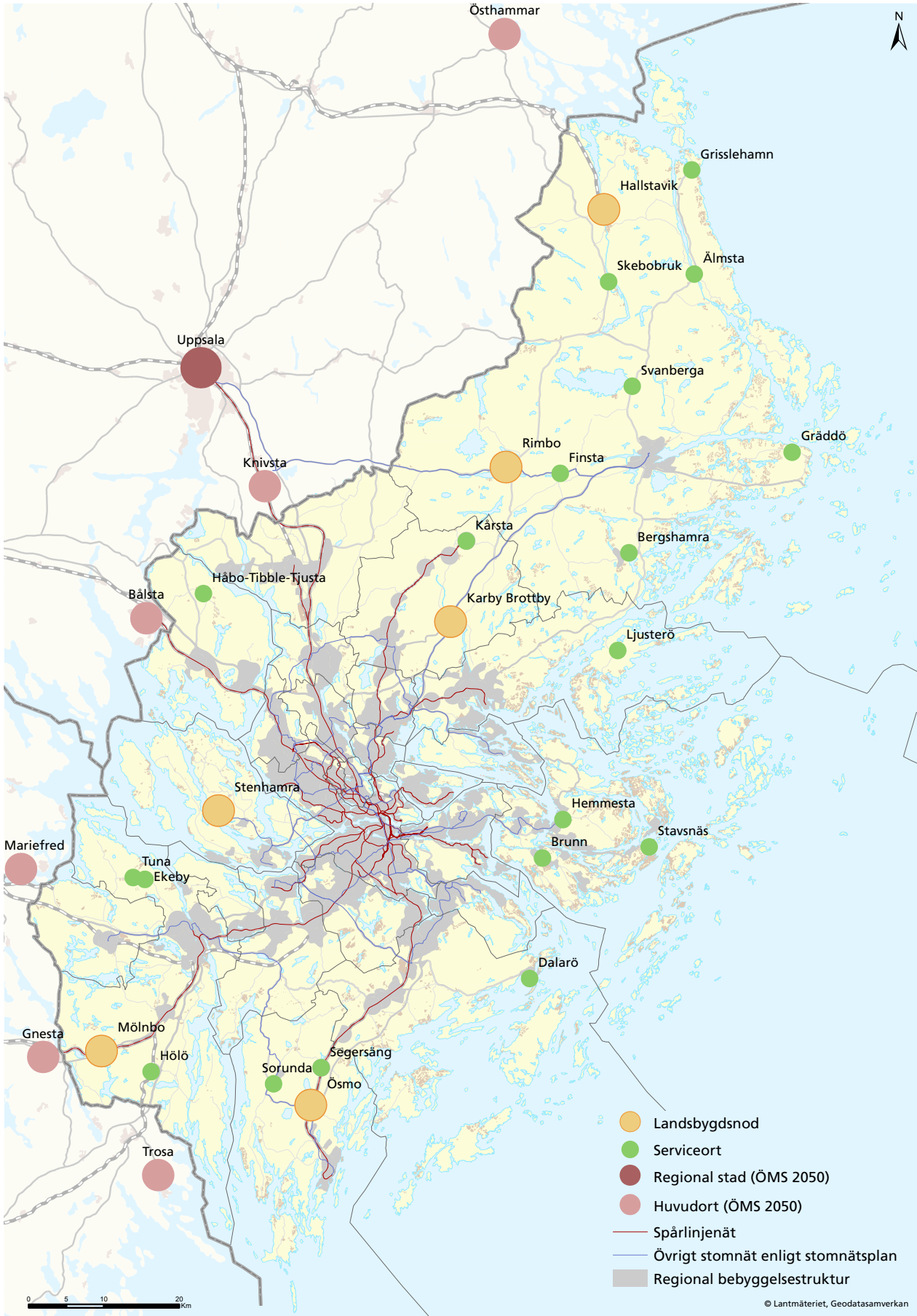
- Mark och vatten hålls tillgängliga för en regional försörjning med gods, varor, maskiner, energi, avfall och annat som kräver tunga transporter.
- Ett skyddsavstånd till annan bebyggelse och till områden med känsliga natur-, kultur- och rekreationsvärden beaktas.
- Förutsättningar för en samverkan mellan land- och sjötransporter uppmärksammas och planeras gemensamt av de berörda kommunerna och trafikhuvudmännen.

Figur 13. Kust- och skärgårdsområdet i Stockholms län



Källa: Tillväxt- och regionplaneförvaltningen, Lantmäteriet, SMHI, HELICOM.

Figur 14. Bebyggelsestruktur på landsbygden



Källa: Tillväxt- och regionplaneförvaltningen, Trafikförvaltningen.

**Bilaga 2:
Stockholm läns hand-
lingsplan för lands-
bygdsprogrammet
och havs- och fiskeri-
programmet**

Stockholm läns handlingsplan för landsbygdsprogrammet och havs- och fiskeriprogrammet³

Följande områden prioriteras för Stockholms län:

- Stärkt konkurrenskraft
- Innovation
- Närproduktion och lokal marknad
- Samverkan
- Minskat växtnäringsläckage
- Öppet odlingslandskap
- Ekologisk produktion
- Klimatanpassning och minskad klimatpåverkan

Stockholms län prioriterar satsningar på livsmedelsproduktion och en diversifiering av lantbrukets produkter för avsättning på en lokal marknad, men beroende på produkt planeras även för avsättning på en nationell marknad eller exportmarknad.

I länet främjas också samverkan och bildande av företagsnätverk.

Satsningar på animalieproduktion är prioriterade i Stockholms län. Bakgrunden är att befolkningsökningen och tätorternas utbyggnad leder till en ökad konkurrens om jordbruksmarken. Konkurrensen om jordbruksmarken påverkar inte minst animalieproduktionen som historiskt sett legat nära tätbebyggelsen. Tillsammans med faktorer som låg lönsamhet och hög arbetsbelastning gör detta att intresset för animalieproduktion sjunker. En av konsekvenserna är att antalet nötboskap minskar, vilket ökar risken för att värdefulla betesmarker växer igen och att höga natur och kulturvärden går förlorade. Stöd prioriteras för satsningar som ligger i linje med de nationella miljömålen och som bidrar till att upprätthålla det betade landskapet, eller för omställning till ekologisk animalieproduktion.

Länsstyrelsen och partnerskapet för handlingsplanen framför att det finns potential att öka jordbruksproduktionen i Stockholms län. Betydande arealer av länets jordbruksmark brukas idag passivt och produktionen av foder, livsmedel, bioenergi och timmer är relativt låg. Några orsaker till den extensiva produktionen är låg lönsamhet, höga markpriser, brist på kapital och svårigheter att få lån, samt att det finns relativt få mellanstora och storskaliga lantbruk. Den mycket höga andelen äldre lantbrukare bidrar också till den låga produktionen. En fungerande generationsväxling är avgörande för lantbrukets framtid i länet. Mångfalden i länets tätorter med ett stort antal personer med utländsk bakgrund skulle kunna vara en potentiell resurs för landsbygden. Dels som en marknad för diversifierade och lokalt producerade produkter och tjänster, dels som en källa till nya företagare, inte minst unga och kvinnor.

Mot ovanstående bakgrund vill länsstyrelsen och partnerskapet underlätta generationsväxlingar. Nyetableringar och satsningar som leder till en intensifiering av produktionen prioriteras. Innovation och nya former av brukande ska stimuleras, till exempel där markägare arrenderar ut mark och erbjuder grundläggande markberedningstjänster till nya brukare som inte har kapital att köpa jordbruksmark.

En annan prioriterad problematik är övergödningen av kust, sjöar och vattendrag. Den kraftigt ökande befolkningen och bland annat utflyttningen till tidigare fritids-

³ Stockholm läns handlingsplan för landsbygdsprogrammet samt havs- och fiskeriprogrammet är det regionala styrdokument som visar hur Länsstyrelsen ska arbeta på regional nivå för att nå programmets mål under perioden 2014 – 2020. Handlingsplanen tas fram tillsammans med ett partnerskap bestående av offentliga aktörer (däribland Stockholms läns landsting), näringslivet, intresseorganisationer, universitet- och forskningsinstitut.

husområden med en redan underdimensionerad rening av enskilda avlopp ställer stora krav på att avloppsreningen byggs ut. En ökande besöksnäring i känsliga områden innebär också utmaningar med krav på infrastruktur, funktion och bekvämlighet. En bättre samverkan mellan jordbruksnäringen och kommunerna bör innebära att olika typer av kretsloppslösningar kan fortsätta utvecklas och omsättas i praktiken. Det gäller inte minst i skärgården. I enlighet med det nationella miljömålet *Begränsad klimatpåverkan* prioriteras därför satsningar som bidrar till att jordbrukets klimatpåverkan minskar och även satsningar som syftar till att anpassa jordbrukets anläggningar till ett förändrat klimat.

